



Valdyba

2012 M. PRELIMINARUS BIUDŽETAS

CT/CA-005/2011/01LT

CENTRO VALDYBOS PATVIRTINTAS 2011 M. KOVO 24 D.

TURINYS

I. ĮVADAS

A – BENDRA INFORMACIJA

B – KAINŲ IR ŠAŪAUDŲ LYGINIMAS

C – PAJAMOS

D – IŠLAIDOS

E – VEIKLOS RŪŠYS

II. PAJAMŲ IR IŠLAIDŲ SUVESTINĖ – APŽVALGA

III. 2012 M. PAJAMŲ ŠAŪMATA

IV. 2012 M. IŠLAIDŲ ŠAŪMATA

1 PRIEDAS PERSONALO PLANAS

I. ĮVADAS

A. Bendra informacija

2012 finansinių metų preliminarus biudžeto projektas apima:

- B. Centro 2012 m. kainų ir sąnaudų lyginimo aprašymą;
- C. Centro pajamas, – kaip numatyta Tarybos reglamento (EB) Nr. 2965/94, su pakeitimais, padarytais Tarybos reglamentu (EB) Nr. 1645/2003, 10 straipsnio 2 dalyje, – kurias sudaro įstaigų, su kuriomis Centras yra pasirašęs bendradarbiavimo susitarimus dėl atsiskaitymo už suteiktas paslaugas, įskaitant tarpinstitucinio pobūdžio veiklą, mokėjimai ir Bendrijos subsidija;
- D. pagal antraštines dalis suskirstytas Centro išlaidas;
- E. pagal veiklos rūšis suskirstytas Centro išlaidas. Ši dalis padeda susieti preliminarų 2012 m. darbo programos projektą, kiekvienai veiklos rūšiai skirtus išteklius strateginiams Centro tikslams pasiekti ir tradicinę biudžeto struktūrą.

Visos sumos šiame dokumente yra nurodytos eurais.

B. Kainų ir sąnaudų lyginimas

Kaip ir ankstesniais metais, Centro klientų buvo paprašyta pateikti šiam preliminarus biudžeto projektui parengti reikalingas prognozes. 2012 m. prognozės atspirties tašku tapo naujos Valdybos 2011 m. patvirtintos kainos. Pastebėtina, kad daugelis klientų pabrėžė galimą jų prognozių netikslumą, dažniausiai dėl to, kad jų pačių 2012 m. biudžetai dar nebuvo aiškūs. Vertimo apimčių prognozė 2012 m. sumažėjo palyginus su 2010 m. biudžeto vykdymu ir 2011 m. biudžeto prognoze. 2012 m. pajamų prognozė siekia vos 42,4 mln. eurų, t. y., 8,7 mln. eurų mažiau lyginant su tomis pačiomis 2010 m. biudžeto vykdymo antraštinėmis dalimis¹.

Pirmoji reakcija į tokį didelį pajamų sumažėjimą – kur įmanoma mažinti sąnaudas. Priemonės, kurių imtasi, išsamiai paaiškintos D dalyje „Išlaidos“. Pirmiausia peržiūrėtas darbuotojų įdarbinimas, ypač atsižvelgiant į tebevykstančią reorganizaciją viename departamente. Po peržiūros priimtas būtinas ir tinkamas pirmojo reagavimo sprendimas: sumažėjus pajamoms, sumažinti darbuotojų skaičių. Šis sprendimas susijęs su laikiniais darbuotojais, sutartininkais ir agentūrų darbuotojais.

Be to, Centras nusprendė smarkiai sumažinti 21 skyriaus (duomenų apdorojimo) sąnaudas. Tai reiškia, kad buvo atidėta keletas projektų. Tačiau Centras mano, kad svarbiausias Centro konkurencingumui skatinti skirtas projektas, apimantis pasirengimą Centro portalo kūrimui ir įgyvendinimui, bei patį kūrimą ir įgyvendinimą (e-CdT programa) turėtų būti tęsiamas 2012 m. pasitelkus kitus finansavimo būdus.

Žinoma, mažesnis vertimo puslapių skaičius mažina laisvai samdomų vertėjų poreikį, todėl automatiškais sumažėja 3 antraštinės dalies biudžetas.

Tačiau šių daug pastangų reikalaujančių ir plačių užmojų sąnaudų sumažinimo nepakako spragai tarp mažesnių pajamų ir išlaidų užpildyti. Todėl toliau siekdamas sulyginti kainas ir sąnaudas Centras turėjo peržiūrėti 2012 m. kainas. Šiuo kainų peržiūrėjimu buvo siekiama nustatyti kainų lygį, kuris suteiktų Centrai galimybę išlaikyti reikiamą veiklos kokybę ir tuo pačiu leistų, kad sąnaudų mažinimas atspindėtų pagrindinę kainų ir sąnaudų lyginimo proceso dalį.

¹ 1–4 pajamų antraštinės dalys, įskaitant agentūrų, įstaigų, institucijų ir tarnybų mokėjimus, tarpinstitucinio bendradarbiavimo ir kitas pajamas, išskyrus iš ankstesnių finansinių metų perkeltą perteklių, klientams gražinamas sumas ir specialiąsias gražintinas sumas.

Kainų peržiūrėjimo rezultatas – pasiūlyta 2 eurai didesnė dokumentų vertimo kaina, t. y. 95 eurai už puslapį, ir 4 eurai didesnė – 36 eurai už puslapį – už prekių ženklų vertimą siūloma kaina. Net ir padidinus kainas, jos yra mažesnės, nei siūlomos preliminararaus 2011 m. biudžeto projekte².

2011 m. pusmečio apžvalga 2012 m. prognozių svarstymui, kuris turi vykti 2011 liepos-rugpjūčio mėn. bus atlikta laiku.

2012 m. įkainiai:

Produktas	Standartiniai dokumentai (EUR)	Planuoti dokumentai (EUR)	Skubūs dokumentai (EUR)
Vertimas (vieno puslapio kaina)	95,00		
Taisymas (vieno puslapio kaina)	180,00		
Tikrinimas (vieno puslapio kaina)	48,50	- 25 %	+ 25 %
Redagavimas (vieno puslapio kaina)	60,00		
Prekių ženklai, dizainai ir modeliai (vieno puslapio kaina)	36,00 EUR (mažiausiai 500 000 puslapių)		
Kitos paslaugos (standartizavimas, terminologinės paslaugos ir kt.)	900 EUR už vieno žmogaus darbo dieną		
Terminų žodynėliai	5,00 EUR už 1 terminą		

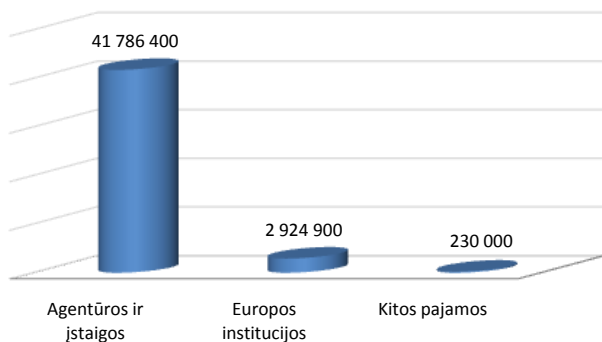
Papildomi mokesčiai:

Dokumento rūšis	EUR
Sudėtingo formato dokumentas (papildomas mokestis už puslapį)	5,00
Slaptas dokumentas (papildomas mokestis už puslapį)	5,00
Ne ES kalba (papildomas mokestis už puslapį)	4,00

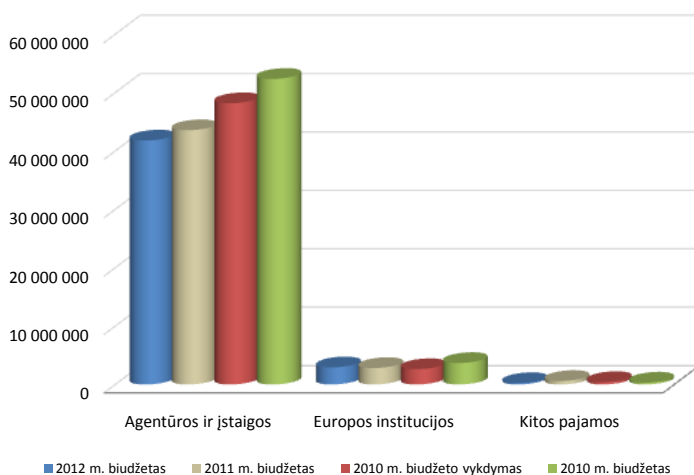
C. Pajamos

Peržiūrėtos dokumentų ir prekių ženklų vertimo kainos, atitinkamai padidintos 2,1 ir 12,5 proc., prognozuojamas pajamas padidino iki 44 941 300 eurų. Siūlomų kainų poveikis siekia 2,5 mln. eurų. Prognozuojamos pajamos pasiskirsto taip:

² Preliminararaus biudžeto projekte pateiktos kainos 2011 m. biudžete buvo peržiūrėtos ir sumažintos.
CENTRO VALDYBOS PATVIRTINTAS 2011 M. KOVO 24 D.



Toliau diagramoje pateikiama pajamų prognozė 2012 m., atsižvelgiant į 2011 m. ir 2010 m. biudžetus ir būtent į 2010 m. biudžeto vykdymą:



Centro vadovybė, nuolat stengdamasi mažinti biudžeto perteklių ir užtikrinti subalansuotą biudžeto vykdymą, pastarųjų metų biudžetuose pateikė keletą sąnaudų ir kainų lyginimo sprendimų. Pirmiau pateiktoje diagramoje iš dalies matyti 2010–2011 m. pajamų pokytis. Šį pokytį visų pirma lėmė nauja 2011 m. įvesta kainų politika, kuria Centras žymiai sumažino prekių ženklų vertimo kainą, ir sumažėjusios prekių ženklų vertimo apimtys. 2012 m. prekių ženklų vertimo prognozė yra šiek tiek didesnė nei 2011 m. Tačiau palyginus su 2010 m. biudžeto vykdymu, 2012 m. biudžete numatoma apytikriai 40 000 puslapių mažiau prekių ženklų vertimų, o paprastų dokumentų – 2 000 puslapių mažiau. Pajamos iš Europos institucijų ir kitos pajamos per pastaruosius metus išliko daugmaž nepakitusios.

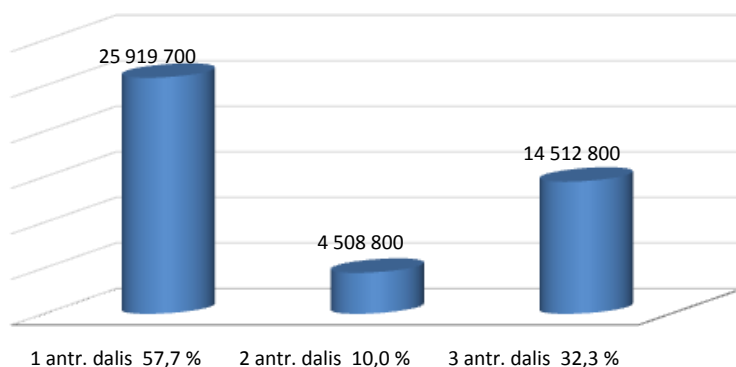
Iš diagramos matyti, kad be siūlomo kainų pakėlimo pajamų mažėjimas 2012 m. būtų buvęs gerokai didesnis. Taip pat aišku, kad tokiam skirtumui išlyginti reikia daug pastangų ir, kad negalima sumažinti išlaidų visa ta suma vienu metu, nesudarant grėsmės darbo kokybei. Biudžete siūlomo kainų pakėlimo poveikis parodytas skirtingose eilutėse: vienoks 1 antraštinėje dalyje ir kitoks 3 antraštinėje dalyje. Kiekvieno kliento biudžetas atitinka kliento prognozę.

Sudarius 2011 m. biudžetą sutartis su Centru pasirašė trys nauji klientai. Šiame biudžete buvo įtrauktos dvi naujos eilutės, trečioji eilutė bus įtraukta į pirmąjį taisomąjį 2011 m. biudžetą. Be to, buvo pataisytas 2011 m. biudžetas, kuriame EASO buvo įrašyta į neteisingą eilutę.

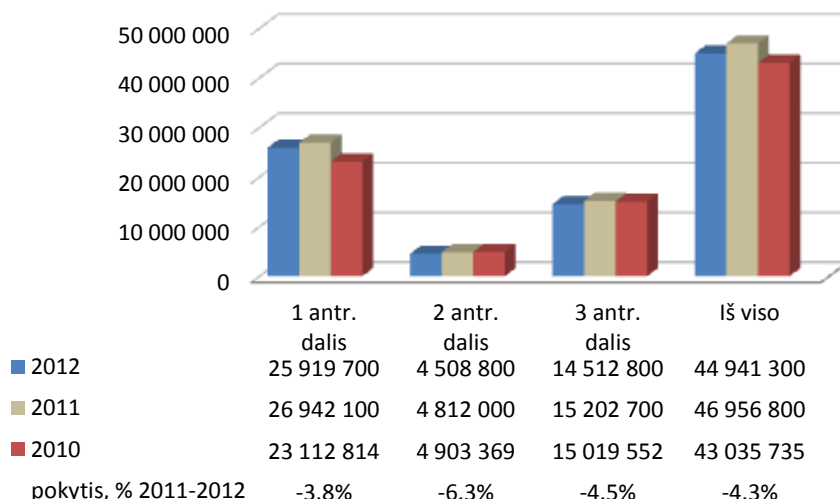
1044	Europos nanoelektronikos iniciatyvos patariamiosios tarybos bendroji įmonė (ENIAC)	p.m.
1045	Europos prieglobsčio paramos biuras (EASO) – 2011 m. biudžete priskirtas Nr. 1044	p.m.
1046	Energetikos reguliavimo institucijų bendradarbiavimo agentūra (ACER)	9 600
	Europos vertybinių popierių ir rinkų institucija (ESMA) – bus įtraukta į 2011 m. taisomąjį biudžetą	

D. Išlaidos

Kaip minėta A dalyje, nuoseklios Centro pastangos sulgyinti išlaidas ir pajamas turėjo įtakos visoms antraštinėms dalims. Toliau parodyta, kaip pasiskirsto išlaidos; procentai rodo kokią biudžeto dalį sudaro kiekviena antraštinė dalis:



Lyginant su 2011 m., 1 antraštinė dalis sumažėjo 3,8 proc., 2 antraštinė dalis – 6,3 proc., o 3 antraštinė dalis 4,5 proc. Išlaidų sudėtis pagal antraštines dalis ir palyginimas su 2011 m. biudžetu ir 2010 m. biudžeto vykdymu parodytas toliau. 10 antraštinė dalis neapima jokių asignavimų 2012 ar 2011 m. biudžetuose, todėl nėra įtraukta į diagramą.



1 antraštinė dalis DARBUOTOJAI

1 antraštinėje dalyje „Darbuotojai“, personalo plano peržiūrėjimas ir naudojimas sutartininkų ir agentūrų darbuotojų paslaugomis leido ženkliai sumažinti sąnaudas ir tuo pačiu metu išlaikyti gerą kokybę. Peržiūrėjus personalo planą, buvo panaikintos penkios pareigybės, t. y. iš 225 pareigybių liko 220 pareigybių. 2010 m. pabaigoje buvo užpildyta 215 darbo vietų. Panaikintos 1 ir 3 kategorijos laikinųjų padėjėjų pareigos. Be šių pakeitimų, atlikta 2011 m. biudžeto peržiūra turi įtakos tolimesniam išlaidų darbuotojams mažinimui.

Atlikta 2012 m. biudžeto peržiūra sutartininkams reiškia, kad numatytas sutartininkų skaičius lieka toks pat kaip ir 2010 m., t. y. 10 žmonių. Lyginant su įvykdytu 2010 m. biudžetu, beveik perpus sumažėjo išlaidos agentūrų darbuotojams ir tai rodo dideles Centro pastangas 1 antraštinėje dalyje.

Iš viso 2012 m. biudžeto 1 antraštinė dalis yra 12,1 proc. didesnė nei 2010 m. biudžeto vykdyme, bet 3,8 proc. mažesnė nei 2011 m. biudžete. Šį padidėjimą lyginant su 2010 m. daugiausia lėmė tai, kad nebuvo įvykdytas 2010 m. personalo planas, nors metų eigoje darbuotojai buvo samdomi. Kiti veiksniai yra didesnės išlaidos socialinei-medicininei infrastruktūrai, daugiausia dalyvavimui Socialinės veiklos komiteto ir išorės tarnybų, pvz., ankstyvosios kūdikystės centrų, veikloje.

2 antraštinė dalis PASTATAI, ĮRANGA IR KITOS EKSPLOATACINĖS IŠLAIDOS

2 antraštinėje dalyje „Pastatai, įranga ir kitos eksploatacinės išlaidos“ Centras galėjo sumažinti išlaidas 8,0 proc. palyginus su 2010 m. biudžeto vykdymu ir 6,3 proc. palyginus su 2011 m. biudžetu. Daugiausia pastangų buvo įdėta mažinant 21 skyriaus „Duomenų apdorojimas“ sąnaudas. Šiame skyriuje lyginant su 2011 m. biudžetu išlaidos sumažintos 12,7 proc. (apytiksliai 300 000 eurų), ir 18,1 proc. (beveik 470 000 eurų) lyginant su 2010 m. biudžeto vykdymu. Todėl Centras siekia pasiūlyti kitų svarbiausio Centro ateičiai projekto: pasirengimo Centro portalo kūrimui ir įgyvendinimui, bei paties kūrimo ir įgyvendinimo (e-CdT programa) finansavimo būdų. Ši programa leis Centrai atremti būsimus iššūkius, dar geriau tenkinti klientų dabartinius ir ateities poreikius bei didinti Centro konkurencingumą.

20 skyriuje „Investicijos į nekilnojamąjį turtą, pastatų nuomą ir susijusios išlaidos“ 2012 m. numatomas 2,0 proc. didėjimas lyginant su 2011 m. biudžetu ir 4,4 proc. padidėjimas lyginant su 2010 m. biudžeto vykdymu. Taip yra todėl, kad daugumai į šią antraštinę dalį patenkančių sutarčių taikoma indeksavimo išlyga. Kituose skyriuose 2012 m. taip pat numatomas didėjimas, daugiausia dėl 2011 m. sumažintų sąnaudų, o didėjimas yra būtinas norint užtikrinti tinkamą veiklos vykdymą.

3 antraštinė dalis, VEIKLOS IŠLAIDOS

Manoma, kad išlaidos 3 antraštinėje dalyje „Veiklos išlaidos“ bus 3,4 proc. mažesnės nei 2010 m. biudžeto vykdyme ir 4,5 proc. mažesnės nei 2011 m. biudžete. Prognozė buvo patikslinta palyginus 2010 m. išverstų puslapių skaičių ir 2012 m. prognozes, kurių sudarymui išsamios iš klientų gautos prognozės buvo labai vertingos. Lyginant su 2010 m. mažėja prekių ženklų ir dokumentų vertimo apimtys. Tai, kad kol kas 2012 m. nėra numatyta jokių terminų sąrašų vertimo turės įtakos galimam sąnaudų mažėjimui šioje antraštinėje dalyje.

10 antraštinė dalis REZERVO LĖŠOS

10 antraštinėje dalyje „Rezervo lėšos“ asignavimų 2012 m. biudžete nėra. Bendrijos pensijų kaupimo įmokos už 2012 m., 3,59 mln. eurų, įtrauktos į 1 antraštinę dalį, todėl nėra reikalo didinti išankstinio finansavimo fondą.

E. Centro veikla

Centras apibrėžė keturias veiklos rūšis: 1) pagrindinė veikla: vertimas; 2) pagalbinė veikla; 3) informavimo veikla; 4) valdymas ir kontrolė. Žmogiškieji ir finansiniai 2012 metams skirti išteklių paskirstyti pagal kiekvieną veiklos rūšį, kaip parodyta lentelėje. Finansiniai išteklių 1 ir 2 antraštinėse dalyse paskirstyti atsižvelgiant į kiekvienai veiklos rūšiai reikalingų darbuotojų skaičių. Šiais skaičiavimais atsižvelgiama į įvairių veiklos sričių skirtingą pareigų ir tarnybos lygio, bei atitinkamai sąnaudų atlyginimams, pasiskirstymą. Išsamesnė informacija pateikta preliminarios Centro 2012 m. darbo programos projekte.

	Žmogiškieji išteklių (darbuotojai) (proc.)	Finansiniai išteklių (proc.)	Finansiniai išteklių
Pagrindinė veikla: vertimas	61,3 %	75,3 %	33 831 462
Pagalbinė veikla	28,4 %	14,8 %	6 637 336
Informavimo veikla	2,5 %	3,3 %	1 465 204
Valdymas ir kontrolė	7,7 %	6,6 %	3 007 298
Iš viso	100 %	100 %	44 941 300

1 veiklos rūšis: VERTIMAS

Pagrindinė Centro funkcija yra teikti kalbinio pobūdžio paslaugas, kurios iš esmės apima dokumentų, Bendrijos prekių ženklų, dizainų arba modelių vertimą, taisymą, formatavimą ir tikrinimą, vadovaujantis kokybės kriterijais ir nustatytais terminais (Centro strateginis prioritetasis Nr. 1).

Šios rūšies veikla užsiima 61,3 proc. Centro darbuotojų ir jai skiriama 75,3 proc. visų biudžeto lėšų, t. y. visi 30-to skyriaus asignavimai ir dalis 1 ir 2 antraštinės dalies asignavimų.

Iš viso 2012 metais planuojamų išversti puslapių skaičius yra 789 538, t. y. 5,6 proc. mažesnis lyginant su 2011 m. biudžetu. Atsižvelgiant į tai ir nepaisant Centro išlaidų suvestinės, buvo būtina pakelti kainą, norint sulygtinti išlaidas ir pajamas, todėl prognozuojamas ne toks didelis pajamų sumažėjimas, t. y. - 3,9 proc.

	2012 m.	2011 m.	% 2011-2012 m.
Iš viso numatyta puslapių	789 538	836 039	-5,6 %
Iš viso mokėjimų už vertimo, terminologijos darbus ir terminų sąrašus ³	43 849 300	45 632 400	-3,9 %

Planuojamų išversti puslapių skaičius:

Europos aplinkos agentūra (EEA)	2 151
Europos mokymo fondas (ETF)	2 490
Europos narkotikų ir narkomanijos stebėsenos centras (EMCDDA)	6 067
Europos vaistų agentūra (EMA)	39 230
Europos darbuotojų saugos ir sveikatos agentūra (EU-OSHA)	7 510
Vidaus rinkos derinimo tarnyba (OHIM)	36 790
OHMI „Kalbos redagavimas“	8 333
OHIM prekių ženklai	525 000
Bendrijos augalų veislių tarnyba (CPVO)	1 290
Europos policijos biuras (Europol)	13 103
Europos gyvenimo ir darbo sąlygų gerinimo fondas (Eurofound)	8 285
Europos profesinio mokymo plėtros centras (CEDEFOP)	1 230
Europos pagrindinių teisių agentūra (FRA)	9 350
Europos investicijų bankas (EIB)	p.m.
Europos maisto saugos tarnyba (EFSA)	5 360
Europos teismo bendradarbiavimo padalinys (Eurojustas)	54
Europos jūrų saugumo agentūra (EMSA)	3 441
Europos aviacijos saugos agentūra (EASA)	11 045
Europos geležinkelio agentūra (ERA)	9 677
Europos tinklų ir informacijos apsaugos agentūra (ENISA)	215
Europos ligų prevencijos ir kontrolės centras (ECDC)	2 400
Europos operatyvaus bendradarbiavimo prie Europos Sąjungos valstybių išorės sienų valdymo agentūra (FRONTEX)	2 778
Švietimo, garso ir vaizdo bei kultūros vykdomoji įstaiga (EACEA)	8 602
Konkurencingumo ir inovacijų vykdomoji įstaiga (EACI)	355
Europos policijos koledžas (CEPOL)	1 183
Sveikatos ir vartotojų reikalų vykdomoji agentūra (EAHC)	1 398
Europos GNSS priežiūros institucija (GSA)	264
Europos gynybos agentūra (EDA)	54
Europos cheminių medžiagų agentūra (ECHA)	32 850
Bendrijos žuvininkystės kontrolės agentūra (CFCA)	2 214
Europos ITER įgyvendinimo ir branduolių sintezės energetikos vystymo bendroji įmonė (F4E)	538
Europos Sąjungos palydovų centras (EUSC)	p.m.
Transeuropinio transporto tinklo vykdomoji įstaiga (TEN-TEA)	373
Europos inovacijų ir technologijų institutas (EIT)	945
Europos mokslinių tyrimų tarybos vykdomoji įstaiga (ERCEA)	638

³ Neįtrauktos preliminarios pajamos iš išteklių nuomos sutarties su vienu klientu, kadangi tai nėra susiję su vertimu.
CENTRO VALDYBOS PATVIRTINTAS 2011 M. KOVO 24 D.

Mokslinių tyrimų vykdomoji įstaiga (REA)	226
Bendroji įmonė „Švarus dangus“ (CSJU)	165
Europos lyčių lygybės institutas (EIGE)	2 320
Bendroji įmonė „SESAR“ (SJU)	314
Europos duomenų apsaugos priežiūros pareigūnas	18 915
Bendroji įmonė, įgyvendinanti bendrą įterptųjų kompiuterinių sistemų technologinę iniciatyvą (ARTEMIS)	p.m.
Naujoviškų vaistų iniciatyvos bendroji įmonė	p.m.
Kuro elementų ir vandenilio bendroji įmonė (KEV)	p.m.
Europos nanoelektronikos iniciatyvos patariamasis tarybos bendroji įmonė (ENIAC)	p.m.
Europos prieglobsčio paramos biuras	p.m.
Energetikos reguliavimo institucijų bendradarbiavimo agentūra	138
Europos Komisijos Užimtumo generalinis direktoratas	13 340
Europos Parlamentas	p.m.
Europos Sąjungos Taryba	2 667
Europos Audito Rūmai	688
Europos Sąjungos regionų komitetas	p.m.
Europos ekonomikos ir socialinių reikalų komitetas	p.m.
Europos Sąjungos Teisingumo Teismas	p.m.
Europos centrinis bankas (ECB)	793
Europos ombudsmenas	4 760
Iš viso puslapių	789 538

2 veiklos rūšis: ADMINISTRACINĖ IR TECHNINĖ PAGALBA

Centras yra savarankiška Bendrijos organizacija ir turi pats pasirūpinti administracinių ir techninių pagalbinių funkcijų vykdymu žmogiškųjų išteklių, viešųjų pirkimų, tikslios ir patikimos apskaitos, infrastruktūros ir logistikos srityse, ir ypač pagrindinei veiklai vykdyti būtina pagalba.

Administracines ir technines pagalbos funkcijas Centre vykdo 28,4 proc. Centro darbuotojų ir joms skiriama 14,8 proc. visų biudžeto lėšų, t. y. dalis 1 ir 2 antraštinės dalies asignavimų.

3 veiklos rūšis: INFORMAVIMO VEIKLA

Šia veikla siekiama paremti Centro veiklą ir prisidėti prie vertimo proceso, daugiausia palaikant ryšius su klientais ir kitomis Centro suinteresuotosiomis šalimis. Ši veikla taip pat susijusi su antrąja Centro misija – bendradarbiauti su institucijomis prisidedant prie išteklių racionalizacijos ir procedūrų derinimo Bendrijos vertimų srityje.

Šios rūšies veikla užsiima 2,5 proc. Centro darbuotojų ir jai skiriama 3,3 proc. visų biudžeto lėšų, t. y. visi 31 skyriaus asignavimai ir dalis 1 ir 2 antraštinės dalies asignavimų.

- 4 veiklos rūšis: VALDYMAS IR KONTROLĖ

Centro vadovybė privalo laikytis darbuotojų tarnybos nuostatų ir ES įstaigoms ir institucijoms taikomų finansinių reglamentų, pasirūpinti, kad jos operacijos būtų patikimos, teisėtos ir tvarkingos, vidaus kontrolės standartai – veiksmingi ir būtų laikomasi bendrosios kokybės valdymo sistemos reikalavimų.

Šios rūšies veikla užsiima 7,7 proc. Centro darbuotojų ir jai skiriama 6,6 proc. visų biudžeto lėšų, t. y. dalis 1 ir 2 antraštinės dalies asignavimų.

II. PAJAMŲ IR IŠLAIDŲ SUVESTINĖ – APŽVALGA

Antraštinė dalis	Eilutė	2012 finansiniai metai	2011 finansiniai metai	2010 finansiniai metai
	PAJAMOS			
1	AGENTŪRŲ IR ĮSTAIGŲ MOKĖJIMAI	41 786 400	43 546 000	48 175 413
2	KOMISIJOS SUBSIDIJA	p.m.	p.m.	0
3	TARPINSTITUCINIS BENDRADARBIAVIMAS	2 924 900	2 810 800	2 620 269
4	KITOS PAJAMOS	230 000	600 000	101 084
5	ANKSTESNIŲ FINANSINIŲ METŲ PERTEKLIUS	p.m.	p.m.	24 041 195
6	KLIENTAMS GRAŽINTINOS SUMOS	p.m.	p.m.	-25 093 718
	IŠ VISO	44 941 300	46 956 800	50 153 046
	IŠLAIDOS			
1	DARBUOTOJAI	25 916 300	26 942 100	23 112 814
2	PASTATAI, ĮRANGA IR KITOS EKSPLOATACINĖS IŠLAIDOS	4 508 800	4 812 000	4 903 369
3	VEIKLOS IŠLAIDOS	14 516 200	15 202 700	15 019 552
10	REZERVO LĖŠOS	p.m.	p.m.	2 941 164
	IŠ VISO	44 941 300	46 956 800	55 928 077

III. 2012 M. PAJAMŲ ŠAĖATA

Antraštinė dalis Skyrius Straipsnis Punktas	Eilutė	2012 finansiniai metai	2011 finansiniai metai	2010 m. rezultatas
1	AGENTŪRŲ, ĮSTAIGŲ, TARNYBŲ IR INSTITUCIJŲ MOKĖJIMAI			
10	AGENTŪRŲ, ĮSTAIGŲ, TARNYBŲ IR INSTITUCIJŲ MOKĖJIMAI			
1 0 0	Agentūrų, įstaigų, tarnybų ir institucijų mokėjimai			
1 0 0 0	Europos aplinkos agentūra (EEA)	200 000	400 000	433 543
1 0 0 1	Europos mokymo fondas (ETF)	250 200	259 500	312 289
1 0 0 2	Europos narkotikų ir narkomanijos stebėsenos centras (EMCDDA)	661 400	756 400	684 857
1 0 0 3	Europos vaistų agentūra (EMA)	3 466 700	3 485 900	2 610 663
1 0 0 4	Europos saugos ir sveikatos darbe agentūra (EU-OSHA)	703 700	726 600	959 496
1 0 0 5	Vidaus rinkos derinimo tarnyba	4 801 000	5 628 600	4 312 257
1 0 0 6	OHIM prekių ženklai	16 800 000	16 653 300	27 610 168
1 0 0 7	Bendrijos augalų veislių tarnyba (CPVO)	120 000	120 000	88 262
1 0 0 8	Europos policijos biuras (Europolas)	1 218 600	1 403 300	914 178
1 0 0 9	Europos gyvenimo ir darbo sąlygų gerinimo fondas (Eurofound)	670 300	650 000	576 850
	<i>1 0 0 straipsnis - iš viso</i>	28 891 900	30 083 600	38 502 563
1 0 1				
1 0 1 0	Europos profesinio mokymo plėtros centras (Cedefop)	115 600	115 300	96 135
1 0 1 2	Europos Sąjungos pagrindinių teisių agentūra (FRA)	912 000	1 348 500	1 567 369
1 0 1 4	Europos investicijų bankas (EIB)		p.m.	691
1 0 1 5	Europos maisto saugos tarnyba (EFSA)	546 400	660 000	497 239
1 0 1 6	Europos teismo bendradarbiavimo padalinys (Eurojustas)	5 000	5 000	0
1 0 1 7	Europos jūrų saugumo agentūra (EMSA)	320 000	204 400	163 136
1 0 1 8	Europos aviacijos saugos agentūra (EASA)	770 400	2 200 000	633 739
1 0 1 9	Europos geležinkelio agentūra (ERA)	900 000	450 000	225 951
	<i>1 0 1 straipsnis - iš viso</i>	3 569 400	4 983 200	3 184 260
1 0 2				
1 0 2 0	Europos tinklų ir informacijos apsaugos agentūra (ENISA)	20 000	100 000	105 018

III. 2012 M. PAJAMŲ SAJAMA

Antraštinė dalis Skyrius Straipsnis Punktas	Pastabos
1	
10	
100	Tarybos reglamento (EB) Nr. 2965/94, su paskutiniais pakeitimais, padarytais Tarybos reglamentu (EB) Nr. 1645/2003, 10 straipsnio 2 dalies b punktas.
1000	
1001	
1002	
1003	
1004	
1005	
1006	
1007	
1008	
1009	
101	
1010	
1012	
1014	
1015	
1016	
1017	
1018	
1019	
102	
1020	

Antraštinė dalis Skyrius Straipsnis Punktas	Eilutė	2012 finansiniai metai	2011 finansiniai metai	2010 m. rezultatas
1 0 2 1	Europos ligų prevencijos ir kontrolės centras (ECDC)	224 000	663 700	548 608
1 0 2 2	Europos operatyvaus bendradarbiavimo prie Europos Sąjungos valstybių narių išorės sienų valdymo agentūra (Frontex)	259 400	251 100	250 708
1 0 2 3	Švietimo, garso ir vaizdo bei kultūros vykdomoji įstaiga (EACEA)	800 000	989 500	846 706
1 0 2 4	Konkurencingumo ir inovacijų vykdomoji įstaiga (EACI)	33 000	37 200	37 740
1 0 2 5	Europos policijos koledžas (CEPOL)	110 000	110 000	74 715
1 0 2 6	Sveikatos ir vartotojų vykdomoji agentūra (EAHC)	130 000	130 000	84 660
1 0 2 7	Europos GNSS priežiūros institucija (GSA)	24 600	20 500	12 442
1 0 2 8	Europos gynybos agentūra (EDA)	5 000	5 000	3 315
1 0 2 9	Europos cheminių medžiagų agentūra (ECHA)	3 225 300	4 277 700	3 607 010
	<i>1 0 2 straipsnis - iš viso</i>	4 831 300	6 584 700	5 570 920
1 0 3				
1 0 3 0	Bendrijos žuvininkystės kontrolės agentūra (CFCA)	205 900	150 000	52 998
1 0 3 1	Europos ITER įgyvendinimo ir branduolių sintezės energetikos vystymo bendroji įmonė (branduolių sintezė energetikos tikslais – F4E)	50 000	50 000	20 056
1 0 3 2	Europos Sąjungos Palydovų centras (EUSC)	p.m.	p.m.	0
1 0 3 3	Transeuropinio transporto tinklo vykdomoji agentūra (TEN-T EA)	29 500	34 200	31 684
1 0 3 4	Europos inovacijų ir technologijų institutas (EIT)	87 900	87 900	0
1 0 3 5	Europos mokslinių tyrimų tarybos vykdomoji įstaiga (ERCEA)	58 600	44 700	30 783
1 0 3 6	Mokslinių tyrimų vykdomoji įstaiga (REA)	21 000	21 000	3 783
1 0 3 7	Bendroji įmonė „Švarus dangus“(CSJU)	8 000	p.m.	3 570
1 0 3 8	Europos lyčių lygybės institutas (EIGE)	215 800	444 000	106 590
1 0 3 9	Bendroji įmonė SESAR (SJU)	29 200	35 000	27 540
	<i>1 0 3 straipsnis - iš viso</i>	705 900	866 800	277 003
1 0 4				
1 0 4 0	Europos duomenų apsaugos priežiūros pareigūnas (EDPS)	1 322 100	1 027 700	633 442
1 0 4 1	Bendroji įmonė, įgyvendinanti bendrą įterptųjų kompiuterinių sistemų technologinę iniciatyvą (ARTEMIS)	p.m.	p.m.	1 785

Antraštinė dalis Skyrius Straipsnis Punktas	Pastabos
1021	
1022	
1023	
1024	
1025	
1026	
1027	
1028	
1029	
103	
1030	
1031	
1032	
1033	
1034	
1035	
1036	
1037	
1038	
1039	
1040	
1041	

Antraštinė dalis Skyrius Straipsnis Punktas	Eilutė	2012 finansiniai metai	2011 finansiniai metai	2010 m. rezultatas
1 0 4 2	Naujoviškų vaistų iniciatyvos bendroji įmonė (IMI)	p.m.	p.m.	5 440
1 0 4 3	Kuro elementų ir vandenilio bendroji įmonė (FCH JU)	p.m.	p.m.	0
1 0 4 4	Europos nanoelektronikos iniciatyvos patarimosios tarybos bendroji įmonė (ENIAC)	p.m.		0
1 0 4 5	Europos prieglobsčio paramos biuras (EASO)	p.m.	p.m.	0
1 0 4 6	Energetikos reguliavimo institucijų bendradarbiavimo agentūra (ACER)	9 600		0
	<i>1 0 3 straipsnis - iš viso</i>	1 331 700	1 027 700	640 667
	1 0 SKYRIUS - IŠ VISO	39 330 200	43 546 000	48 175 413
19	KITOS PAJAMOS, GAUTOS IŠ AGENTŪRŲ, TARNYBŲ, INSTITUCIJŲ IR ĮSTAIGŲ			
1 9 9	Pasiūlytų kainos pokyčių rezultatas			
1 9 9 0	Pasiūlytos didesnės kainos rezultatas	2 456 200		
	<i>1 9 9 straipsnis - iš viso</i>	2 456 200		
	1 9 SKYRIUS - IŠ VISO	2 456 200		
	1 antraštinė dalis – iš viso	41 786 400	43 546 000	48 175 413
2	KOMISIJOS SUBSIDIJA			
20	KOMISIJOS SUBSIDIJA			
2 0 0	Komisijos subsidija			
2 0 0 0	Komisijos subsidija	p.m.	p.m.	0
	<i>200 straipsnis - iš viso</i>	p.m.	p.m.	0
	2 0 SKYRIUS – IŠ VISO	p.m.	p.m.	0
	2 antraštinė dalis – iš viso	p.m.	p.m.	0
3	TARPINSTITUCINIS BENDRADARBIAVIMAS			
30	TARPINSTITUCINIS BENDRADARBIAVIMAS			
3 0 0	Tarpinstitucinis bendradarbiavimas			
3 0 0 0	Europos Komisija – Užimtumo generalinis direktoratas	1 424 000	1 300 000	953 382
3 0 0 1	Dalyvavimas Tarpinstitucinio vertimo raštu ir žodžiu komiteto (CITI) veikloje	p.m.	p.m.	0
3 0 0 2	Tarpinstitucinių projektų valdymas	739 300	724 400	697 493
3 0 0 3	Europos Parlamentas	p.m.	p.m.	0

Antraštinė dalis Skyrius Straipsnis Punktas	Pastabos
1042	
1043	
1044	
1045	
1046	
1990	Pasiūlyta didesnė kaina tikriausia pakeis klientų prognozes. Kadangi Vertimo centras negali numatyti tikslų pokyčių, šiame punkte nurodyta, kokią įtaką pasiūlyta didesnė kaina turės 1 antraštinės dalies pajamoms.
2	
20	
200	Tarybos reglamento (EB) Nr. 2965/94, su paskutiniais pakeitimais, padarytais Tarybos reglamentu (EB) Nr. 1645/2003, 10 straipsnio 2 dalies c punktas.
2000	
3	
30	
300	Tarybos reglamento (EB) Nr. 2965/94, su paskutiniais pakeitimais, padarytais Tarybos reglamentu (EB) Nr. 1645/2003, 10 straipsnio 2 dalies b punktas.
3000	
3001	
3002	
3003	

Antraštinė dalis Skyrius Straipsnis Punktas	Eilutė	2012 finansiniai metai	2011 finansiniai metai	2010 m. rezultatas
3 0 0 4	Europos Sąjungos Taryba	248 000	202 100	354 875
3 0 0 5	Europos Audito Rūmai	64 000	74 400	19 996
3 0 0 6	Europos Sąjungos regionų komitetas	p.m.	p.m.	0
3 0 0 7	Europos ekonomikos ir socialinių reikalų komitetas	p.m.	p.m.	0
3 0 0 8	Europos Bendrijų Teisingumo Teismas	p.m.	p.m.	0
	<i>3 0 0 straipsnis - iš viso</i>	2 475 300	2 300 900	2 025 747
3 0 1				
3 0 1 0	Europos centrinis bankas	73 800	59 900	31 759
3 0 1 1	Europos ombudsmenas	332 000	450 000	562 764
	<i>3 0 1 straipsnis - iš viso</i>	405 800	509 900	594 523
	3 0 SKYRIUS - IŠ VISO	2 881 100	2 810 800	2 620 269
3 9	KITOS PAJAMOS IŠ TARPINSTITUCINIO BENDRADARBIAVIMO			
3 9 9	Pasiūlytų kainos pokyčių rezultatas			
3 9 9 0	Pasiūlytos didesnės kainos rezultatas	43 800		
	<i>3 9 9 straipsnis - iš viso</i>	43 800		
	3 9 SKYRIUS - IŠ VISO	43 800		
	3 antraštinė dalis – iš viso	2 924 900	2 810 800	2 620 269
4	KITOS PAJAMOS			
4 0	KITOS PAJAMOS			
4 0 0	Banko palūkanos			
4 0 0 0	Banko palūkanos	230 000	600 000	308 803
	<i>4 0 0 straipsnis - iš viso</i>	230 000	600 000	308 803
4 0 1	Įvairios grąžinamos lėšos			
4 0 1 0	Įvairios grąžinamos lėšos	p.m.	p.m.	101 084
	<i>4 0 1 straipsnis - iš viso</i>	p.m.	p.m.	101 084
	4 0 SKYRIUS - IŠ VISO	230 000	600 000	409 887
	4 antraštinė dalis – iš viso	230 000	600 000	409 887
5	IŠ ANKSTESNIŲ FINANSINIŲ METŲ PERKELTAS LĖŠŲ PERTEKLIUS			

Antraštinė dalis Skyrius Straipsnis Punktas	Pastabos
3004	
3005	
3006	
3007	
3008	
301	
3010	
3011	
3990	Pasiūlyta didesnė kaina tikriausia pakeis klientų prognozes. Kadangi Vertimo centras negali numatyti tikslių pokyčių, šiame punkte nurodyta, kokią įtaką pasiūlyta didesnė kaina turės 3 antraštinės dalies pajamoms.
4	
40	
400	Šiame straipsnyje nurodytos palūkanos, kurias Centras gaus už savo bankų sąskaitose laikomas lėšas.
4000	
401	Šiame straipsnyje nurodytos įvairios gražinamos lėšos (už asmeninius telefonų pokalbius ir pan.).
4010	
5	

Antraštinė dalis Skyrius Straipsnis Punktas	Eilutė	2012 finansiniai metai	2011 finansiniai metai	2010 m. rezultatas
5 0	IŠ ANKSTESNIŲ FINANSINIŲ METŲ PERKELTAS LĖŠŲ PERTEKLIUS			
5 0 0	<i>Iš ankstesnių finansinių metų perkeltas lėšų perteklius</i>			
5 0 0 0	Iš ankstesnių finansinių metų perkeltas lėšų perteklius	p.m.	p.m.	24 041 195
	<i>5 0 0 straipsnis - iš viso</i>	p.m.	p.m.	24 041 195
	5 0 SKYRIUS - IŠ VISO	p.m.	p.m.	24 041 195
	5 antraštinė dalis – Iš viso	p.m.	p.m.	24 041 195
6	GRAŽINAMOS SUMOS			
6 0	KLIENTAMS GRAŽINAMOS SUMOS			
6 0 0	<i>Klientams gražinamos sumos</i>			
6 0 0 0	Klientams gražinamos sumos	p.m.	p.m.	-6 822 069
	<i>6 0 0 straipsnis - iš viso</i>	p.m.	p.m.	-6 822 069
	6 0 SKYRIUS - IŠ VISO	p.m.	p.m.	-6 822 069
6 1	SPECIALIOSIOS GRAŽINTINOS SUMOS			
6 1 0	<i>Specialiosios gražintinos sumos</i>			
6 1 0 0	Komisijai gražintinos sumos už 2005–2009 m. darbdavio įmokas į Bendrijos pensijų sistemą.	p.m.	p.m.	-11 019 599
6 1 0 1	Komisijai gražintinos sumos už 1998–2004 m. darbdavio įmokas į Bendrijos pensijų sistemą.	p.m.	p.m.	-7 252 050
	<i>6 1 0 straipsnis - iš viso</i>	p.m.	p.m.	-18 271 649
	6 1 SKYRIUS - IŠ VISO	p.m.	p.m.	-18 271 649
	6 antraštinė dalis – Iš viso	p.m.	p.m.	-25 093 718
	BENDRA SUMA	44 941 300	46 956 800	50 153 046

Antraštinė dalis Skyrius Straipsnis Punktas	Pastabos
5 0	
5 0 0	
5 0 0 0	Iš ankstesnių finansinių metų perkeltas lėšų perteklius. 2003 m. gruodžio 22 d. Centro finansinio reglamento 16 straipsnis.
6	
6 0	
6 0 0	
6 0 0 0	Ankstesnių metų įvykdyto biudžeto likučio grąžinimas.
6 1	
6 1 0	
6 1 0 0	Tik 2010 m. specialiosios grąžintinos sumos.
6 1 0 1	Tik 2010 m. specialiosios grąžintinos sumos.

IV. 2012 M. IŠLAIDŲ SĄMATA

Antraštinė dalis Skyrius Straipsnis Punktas	Eilutė	2012 m. asignavimai	2011 m. asignavimai	2010 m. rezultatas
1	DARBUOTOJAI			
11	DIRBANTYS DARBUOTOJAI			
110	<i>Dirbantys darbuotojai</i>			
1100	Bazinės darbo užmokesčio sumos	15 095 300	15 264 400	13 611 990
1101	Išmokos šeimai	1 886 500	1 918 400	1 303 596
1102	Gyvenimo užsienyje ir ekspatriacijos išmokos	2 379 500	2 578 700	2 203 296
1103	Sekretorių išmokos	29 500	38 700	32 191
	<i>110 straipsnis - iš viso</i>	19 390 800	19 800 200	17 151 073
111	<i>Pagalbiniai darbuotojai ir vietiniai darbuotojai</i>			
1110	Pagalbiniai darbuotojai	p.m.	p.m.	0
1111	Pagalbiniai vertėjai žodžiu	p.m.	p.m.	0
1112	Vietiniai darbuotojai	p.m.	p.m.	0
1113	Stażuotojai	13 400	22 300	9 022

IV. 2012 M. IŠLAIDŲ SĄMATA

Antraštinė dalis Skyrius Straipsnis Punktas	Pastabos
1	
11	
110	
1100	<p>Europos Bendrijų pareigūnų tarnybos nuostatų ir kitų tarnautojų įdarbinimo sąlygos, būtent jų 62 ir 66 straipsniai. Šis asignavimas skirtas pareigūnų ir laikinųjų darbuotojų bazinio darbo užmokesčio sumoms padengti.</p> <p>2012 m. etatų planas: 220 pareigybių. Metinis darbo užmokesčio padidinimas, apskaičiuojamas 2011 m. darbo užmokesčio sumų pagrindu * 1 % padidėjimas (2012 m. sausio - birželio laikotarpiu) ir dar * 1 % (2012 m. liepos - gruodžio mėn. laikotarpiu). 2012 m. numatytos mažesnės sumos, nes peržiūrėjus etatų planą, pareigybių skaičius sumažėjo penkiomis.</p>
1101	<p>Europos Bendrijų pareigūnų tarnybos nuostatai, būtent jų 62, 67 ir 68 straipsniai bei VII priedo I skirsnis.</p> <p>Šis asignavimas skirtas pareigūnų ir laikinųjų darbuotojų namų ūkio išmokų, išlaikomų vaikų ir mokymosi išmokų išlaidoms padengti. 2012 m. sumos sumažėjo patikslinus etatų planą.</p>
1102	<p>Europos Bendrijų pareigūnų tarnybos nuostatai, būtent jų 62 ir 69 straipsniai bei VII priedo 4 straipsnis. Šis asignavimas skirtas pareigūnų ir laikinųjų tarnautojų gyvenimo užsienyje ir ekspatriacijos išmokoms padengti. Sumos sumažėjo patikslinus etatų planą.</p>
1103	<p>Europos Bendrijų pareigūnų tarnybos nuostatai, būtent jų XIII priedo 18 straipsnio 1 dalis.</p> <p>Šis asignavimas skirtas sekretorių išmokoms, mokamoms AST kategorijos pareigūnams ir laikiniams darbuotojams, įdarbintiems eiti sekretorių-mašininkų, mašininkų, telekso operatorių, vadovaujančių ar vyriausiųjų sekretorių pareigas, kurie turėjo teisę gauti šias išmokas mėnesį prieš 2004 m. gegužės 1 d., padengti. 2012 m. 17 darbuotojų turi teisę gauti šią išmoką. Darbo užmokestis padidintas taip pat, kaip nurodyta 1 1 0 0 punkto pastabose.</p>
111	
1110	<p>Kitų Europos Bendrijų tarnautojų įdarbinimo sąlygos, būtent 3 straipsnis ir III antraštinė dalis.</p> <p>Šis asignavimas skirtas pagalbinių darbuotojų atlyginimams (taip pat viršvalandžiams) ir darbdavio už juos mokamoms socialinio draudimo įmokoms padengti.</p>
1111	<p>Kitų Europos bendrijos tarnautojų įdarbinimo sąlygos, būtent 3 straipsnis ir III antraštinė dalis.</p> <p>Šis asignavimas skirtas naudoti tik tuomet, kai Vertimo žodžiu generalinis direktoratas (anksčiau – SCIC) negali suteikti Vertimo centro prašomų vertimo žodžiu paslaugų, ypač per valdybos posėdžius.</p>
1112	<p>Kitų Europos Bendrijų tarnautojų įdarbinimo sąlygos, būtent 4 straipsnis ir V antraštinė dalis.</p> <p>Šis asignavimas skirtas vietinių darbuotojų atlyginimams (taip pat viršvalandžiams) bei darbdavio už juos mokamoms socialinio draudimo įmokoms padengti.</p>
1113	<p>Šis asignavimas skirtas su stažuotojais susijusioms išlaidoms, susidarančioms, pavyzdžiui, plėtojant ryšius su universitetais, padengti.</p> <p>25 proc. bazinės AD 5 lygio 1 pakopos algos *3 stažuotojams keturiems mėnesiams.</p>

Antraštinė dalis Skyrius Straipsnis Punktas	Eilutė	2012 m. asignavimai	2011 m. asignavimai	2010 m. rezultatas
1115	Sutartininkai	575 900	1 020 000	421 402
	<i>111 straipsnis - iš viso</i>	589 300	1 042 300	430 424
112	<i>Darbuotojų profesinis mokymas</i>			
1120	Darbuotojų profesinis mokymas	225 000	230 000	227 036
	<i>112 straipsnis - iš viso</i>	225 000	230 000	227 036
113	<i>Darbdavio socialinio draudimo įmokos</i>			
1130	Sveikatos draudimas	513 800	519 000	486 457
1131	Draudimas nuo nelaimingų atsitikimų ir profesinių ligų	116 400	117 600	100 976
1132	Draudimas nuo nedarbo	158 200	163 500	123 400
1133	Teisių gauti pensiją įgijimas ar išsaugojimas	p.m.	p.m.	0
1134	Įmoka į Bendrijos pensijų sistemą	3 593 300	3 449 800	3 263 899
	<i>113 straipsnis - iš viso</i>	4 381 700	4 249 900	3 974 732
114	<i>Įvairios išmokos ir pašalpos</i>			
1140	Išmokos ir pašalpos vaiko gimimo ir mirties atveju	1 000	2 000	198

Antraštinė dalis Skyrius Straipsnis Punktas	Pastabos
1115	Kitų Europos Bendrijų tarnautojų įdarbinimo sąlygos, būtent 3a straipsnis ir IV antraštinė dalis. 2012 m. asignavimai skirti dešimčiai sutartininkų, o 2011 m. - 20. Palyginti su 2010 m., 2011 m. sumos padidėjo dėl to, kad sutartininkams skirtos išmokos ir išlaidos socialinėms reikmėms buvo perkeltos iš 1 1 0 1, 1 1 0 2 ir kitų punktų į 1 1 1 5 punktą.
112	
1120	Europos Bendrijų pareigūnų tarnybos nuostatai, būtent 24a straipsnis.
113	
1130	Europos Bendrijų pareigūnų tarnybos nuostatai, būtent 72 straipsnis. Europos Bendrijų pareigūnų sveikatos draudimo taisyklės. Šis asignavimas skirtas darbdavio įmokai (3,4 proc. bazinio darbo užmokesčio) padengti; pareigūno mokama suma sudaro 1,7 proc. bazinio darbo užmokesčio.
1131	Europos Bendrijų pareigūnų tarnybos nuostatai, būtent 73 straipsnis ir VIII priedo 15 straipsnis. Šis asignavimas skirtas darbdavio draudimo nuo nelaimingų atsitikimų ir profesinių ligų įmokoms (0,77 proc. bazinio darbo užmokesčio) padengti. Prie apskaičiuotų asignavimų dar pridėdami 2 proc. (dėl to tarifas padidėja iki 0,7854 proc.) draudimo nedengiamoms išlaidoms padengti (Tarnybos nuostatų 73 straipsnis).
1132	Kitų Europos Bendrijų tarnautojų įdarbinimo sąlygos, būtent 28a straipsnis. Šis asignavimas skirtas laikinųjų darbuotojų draudimo nuo nedarbo išlaidoms padengti. Nustatytas mokesčio dydis: 1,62 proc. bazinio darbo užmokesčio.
1133	Kitų Europos Bendrijų tarnautojų įdarbinimo sąlygos, būtent 42 straipsnis. Šis asignavimas skirtas pareigūnų ir laikinųjų darbuotojų, norinčių įgyti ar išsaugoti teises į pensiją savo kilmės šalyje, vardu Centro atliekamiems mokėjimams padengti.
1134	Šis asignavimas skirtas Centro, kaip darbdavio, mokamoms įmokoms į Bendrijos pensijų sistemą padengti. Darbdavys moka 23,2 proc. bazinio darbo užmokesčio, darbuotojas – 11,6 proc.
114	
1140	Europos Bendrijų pareigūnų tarnybos nuostatai, būtent 70, 74 ir 75 straipsniai. Šis asignavimas skirtas:— 5 vaiko gimimo išmoku, skiriamu darbuotojams, kurių gyvenamojoje šalyje tokia išmoka nesuteikiama asignavimams padengti. — pareigūno mirties atveju velionio trijų mėnesių darbo užmokesčio, skaičiuojant nuo mėnesio, kurį jis mirė, išmokai ir išlaidoms, susijusioms su mirusiojo kūno pargabenimu į jo kilmės vietą, padengti. Mirties atveju atitinkama asignavimų suma perkeliama iš 1 1 0 0 punkto.

Antraštinė dalis Skyrius Straipsnis Punktas	Eilutė	2012 m. asignavimai	2011 m. asignavimai	2010 m. rezultatas
1141	Metinių atostogų kelionės išlaidos	261 900	285 800	253 525
1143	Fiksuoto dydžio išmokos pareigoms vykdyti	p.m.	p.m.	0
	<i>114 straipsnis - iš viso</i>	262 900	287 800	253 723
115	<i>Viršvalandžiai</i>			
1150	Viršvalandžiai	p.m.	p.m.	0
	<i>115 straipsnis - iš viso</i>	p.m.	p.m.	0
117	<i>Papildomos paslaugos</i>			
1171	Laisvai samdomi vertėjai žodžiu ir konferencijų techniniai darbuotojai	p.m.	p.m.	0
1175	Agentūrų darbuotojai	172 700	320 000	352 569
	<i>117 straipsnis - iš viso</i>	172 700	320 000	352 569
118	<i>Įvairios darbuotojų samdymo ir perkėlimo išlaidos</i>			
1180	Įvairios darbuotojų samdymo išlaidos	51 000	104 100	50 131
1181	Kelionės išlaidos	11 400	18 100	4 054

Antraštinė dalis Skyrius Straipsnis Punktas	Pastabos
1141	<p>Europos Bendrijų pareigūnų tarnybos nuostatai, būtent VII priedo 8 straipsnis.</p> <p>Šis asignavimas skirtas fiksuoto dydžio išmokoms, skirtoms pareigūnų ir laikinųjų darbuotojų, jų sutuoktinių ir išlaikomų asmenų kelionės iš darbo vietos į kilmės vietą išlaidoms padengti. Asignavimų suma sumažėjo patikslinus etatų planą ir asignavimus sutartininkams.</p>
1143	<p>Europos Bendrijų pareigūnų tarnybos nuostatai, būtent VII priedo 14 straipsnis.</p> <p>Šis asignavimas skirtas pareigoms vykdyti skiriamoms fiksuoto dydžio išmokoms padengti tiems pareigūnams ar laikiniems darbuotojams, kurie vykdydami savo pareigas patiria reprezentacinių išlaidų.</p>
115	
1150	<p>Europos Bendrijų pareigūnų tarnybos nuostatai, būtent 56 straipsnis ir VI priedas.</p> <p>Šis asignavimas skirtas padengti fiksuoto dydžio išmokas arba mokėjimus pagal valandinius tarifus už AST pareigūnų ir laikinųjų bei vietinių darbuotojų viršvalandžius, kai nėra galimybių jų kompensuoti laisvu laiku pagal įprastinę tvarką.</p>
117	
1171	<p>Mokėjimai vertėjams žodžiu, kuriuos Centras samdo vykstant neeilinėms konferencijoms, kai Komisija negali suteikti vertimo žodžiu paslaugų. Be darbo užmokesčio, tai apima gyvybės ir sveikatos draudimo, draudimo nuo nelaimingų atsitikimų ir draudimo nuo mirties įmokas bei kelionės išlaidų kompensacijas ir fiksuoto dydžio kelionės išmokas tiems vertėjams, kurių nuolatinė darbo vieta yra ne ten pat, kur jų paskyrimo vieta.</p>
1175	<p>Šis asignavimas skirtas iš agentūrų pasamdytų darbuotojų išlaidoms padengti.</p> <p>Lėšos numatytos 6 agentūrų darbuotojų (trys AST3 pareigybės šešiams mėnesiams ir trys AST1 pareigybės aštuoniems mėnesiams). 2011 m. šių pareigybių atitinkamai buvo 7 iki 4.</p>
118	
1180	<p>Europos Bendrijų pareigūnų tarnybos nuostatai, būtent 27–31 ir 33 straipsniai.</p> <p>Šis asignavimas skirtas įdarbinimo procedūrų išlaidoms padengti.</p> <p>2012 m. numatoma surengti 3 atrankos procedūras: atrankos paskelbimas, kelionės išlaidos ir išmokos 15 kiekvienos atrankos kandidatų, taip pat sveikatos patikrinimo (įskaitant rentgeno tyrimą) išlaidos. 2011 m. atrankos procedūrų skaičius sumažėjo iki 6.</p>
1181	<p>Europos Bendrijų pareigūnų tarnybos nuostatai, būtent 20 ir 71 straipsniai, taip pat VII priedo 7 straipsnis.</p> <p>Šis asignavimas skirtas pradedančių tarnybą ar išėinančių iš tarnybos pareigūnų ir kitų darbuotojų (taip pat jų šeimos narių) kelionės išlaidoms padengti.</p> <p>Suma apskaičiuota vidutinės faktinės išlaidas 2010 m. vienam darbuotojui padauginus iš realių 2012 m. statistinių darbuotojų kaitos prognozių. 2012 m. asignavimų suma sumažėjo todėl, kad palyginti su 2009 m., sumažėjo vidutinės 2010 m. išlaidos, kurių pagrindu buvo rengiamas 2011 m. biudžetas.</p>

Antraštinė dalis Skyrius Straipsnis Punktas	Eilutė	2012 m. asignavimai	2011 m. asignavimai	2010 m. rezultatas
1182	[sikūrimo, persikėlimo ir pervedimo] kitą tarnybą išmokos	65 100	95 300	33 364
1183	Persikraustymo išlaidos	20 400	40 600	9 263
1184	Laikini dienpinigiai	138 400	200 000	117 565
	<i>118 straipsnis - iš viso</i>	286 300	458 100	214 377
119	<i>Atlyginimus koreguojantys koeficientai ir darbo užmokesčių tikslinimas</i>			
1190	Atlyginimus koreguojantys koeficientai	500	600	0
	<i>119 straipsnis - iš viso</i>	500	600	0
	11 SKYRIUS - IŠ VISO	25 309 200	26 388 900	22 603 934
13	KOMANDIRUOTĖS IR KELIONĖS			
130	<i>Komandiruotės ir kelionės</i>			
1300	Komandiruočių, tarnybinių kelionių ir kitos papildomos išlaidos	53 700	90 000	69 379
	<i>130 straipsnis - iš viso</i>	53 700	90 000	69 379
131	<i>Su mokymais susijusios komandiruotės ir tarnybinės kelionės</i>			
1310	Su mokymais susijusios komandiruočių išlaidos	49 800	40 000	41 392
	<i>131 straipsnis - iš viso</i>	49 800	40 000	41 392
	13 SKYRIUS - IŠ VISO	103 500	130 000	110 771
14	SOCIALINĖ IR SVEIKATOS APSAUGOS INFRASTRUKTŪRA			

Antraštinė dalis Skyrius Straipsnis Punktas	Pastabos
1182	Europos Bendrijų pareigūnų tarnybos nuostatai, būtent VII priedo 5 ir 6 straipsniai. Šis asignavimas skirtas pareigūnų ir laikinųjų darbuotojų, kurie pradėdami tarnybą institucijoje arba galutinai ją nutraukdami turi pakeisti gyvenamąją vietą, įsikūrimo išmokoms padengti. Įvairių metų išlaidų skirtumai priklauso nuo darbuotojų kaitos, nuo naujai priimamų ir tarnybą paliekančių darbuotojų kilmės vietos.
1183	Europos Bendrijų pareigūnų tarnybos nuostatai, būtent 20 ir 71 straipsniai, taip pat VII priedo 9 straipsnis. Šis asignavimas skirtas pareigūnų ir laikinųjų darbuotojų, kurie pradėdami eiti pareigas, po paskyrimo į kitą darbo vietą arba nutraukdami tarnybą institucijoje turi pakeisti gyvenamąją vietą, persikraustymo išlaidoms padengti. Suma apskaičiuota vidutinę 2010 m. persikraustymo išlaidų sumą padauginus iš 6 persikraustymų, numatytų 2011 m., ir priskaičiavus 10 proc. kainų padidėjimą. Didelė 2011 m. asignavimų suma susidarė dėl to, kad daug 2010 m. suplanuotų išlaidų bus patirta 2011 m. 2012 m. sumos mažesnės todėl, kad sumažės persikraustančių darbuotojų skaičius baigus užpildyti etatų plane numatytas pareigybes.
1184	Europos Bendrijų pareigūnų tarnybos nuostatai, būtent 20 ir 71 straipsniai, taip pat VII priedo 10 straipsnis. Šis asignavimas skirtas laikinųjų dienpinigių pareigūnams ir laikiniejiems darbuotojams, kurie gali įrodyti, kad prieš pradėdami eiti pareigas jie turėjo pakeisti gyvenamąją vietą, išlaidoms padengti. 2012 m. ši suma sumažėja, kadangi numatoma įdarbinti mažiau naujų darbuotojų.
119	
1190	Europos Bendrijų pareigūnų tarnybos nuostatai, būtent 64 ir 65 straipsniai. Šis asignavimas skirtas pareigūnų ir laikinųjų darbuotojų darbo užmokesčiams, taip pat viršvalandžiams taikomų korekcinų koeficientų daromam pokyčiui kompensuoti.
13	
130	
1300	Šis asignavimas skirtas su darbuotojų atliekama tarnybine veikla susijusioms kelionės išlaidoms, komandiruotės dienpinigiams ir papildomoms ar nepaprastosioms išlaidoms padengti, kaip nustatyta Europos Bendrijų pareigūnų tarnybos nuostatuose. 2012 m. sumos sumažėjo užtikrinus optimalų komandiruočių organizavimą, leidusį sumažinti išlaidas.
130	
1310	Šis asignavimas skirtas ne Liuksemburge vykstančių mokymo kursų komandiruočių pinigams padengti.
14	

Antraštinė dalis Skyrius Straipsnis Punktas	Eilutė	2012 m. asignavimai	2011 m. asignavimai	2010 m. rezultatas
140	Socialinė ir sveikatos apsaugos infrastruktūra			
1400	Restoranai ir valgyklos	37 500	39 000	42 591
	<i>140 straipsnis - iš viso</i>	37 500	39 000	42 591
141	Medicinos tarnyba			
1410	Medicinos tarnyba	40 800	30 000	26 000
	<i>141 straipsnis - iš viso</i>	40 800	30 000	26 000
142	Kitos išlaidos			
1420	Kitos išlaidos	251 400	200 500	210 000
1421	Socialiniai ryšiai	24 000	24 000	17 916
	<i>142 straipsnis - iš viso</i>	275 400	224 500	227 916
	14 SKYRIUS - IŠ VISO	353 700	293 500	296 507
15	MOBILUMAS			
152	Mobilumas			
1520	Pasikeitimas darbuotojais	p.m.	p.m.	0
1521	Centro pareigūnai, laikinai deleguoti į nacionalines valdžios institucijas, tarptautines organizacijas arba viešojo sektoriaus įstaigas ar įmones.	p.m.	p.m.	0
	<i>152 straipsnis - iš viso</i>	p.m.	p.m.	0
	15 SKYRIUS - IŠ VISO	p.m.	p.m.	0
16	SOCIALINĖS PASLAUGOS			
160	Gerovės užtikrinimo tarnybos			
1600	Ypatingos pagalbos išmokos	p.m.	p.m.	0
	<i>160 straipsnis - iš viso</i>	p.m.	p.m.	0
162	Kitos išlaidos			

Antraštinė dalis Skyrius Straipsnis Punktas	Pastabos
140	
1400	Šis asignavimas skirtas restoranų, kavinių ir valgyklų naudojimo išlaidoms, ypač patalpų priežiūros, įrangos tiekimo ir kitų perkamų paslaugų išlaidoms padengti. Sumos apskaičiuotos pagal 2010 m. suvartojimą * padidėjimas dėl indeksavimo 2011 ir 2012 metais. 2012 m. sumos sumažėjo 2011 m. įgyvendinus išlaidų mažinimo priemones.
140	
1410	Europos Bendrijų pareigūnų tarnybos nuostatai, būtent 59 straipsnis ir II priedo 8 straipsnis.
142	
1420	Dalyvavimas Socialinės veiklos komiteto veikloje. Prognozės paremtos Komisijos infrastruktūros ir logistikos biuro prognozėmis.
1421	Šiuo asignavimu siekiama skatinti ir finansiškai paremti visas iniciatyvas, kurių tikslas – skatinti įvairių tautybių darbuotojų socialinius ryšius, ir kitus darbuotojams skirtus veiksmus, taip pat padengti darbuotojams organizuojamų renginių išlaidas.
15	
152	
1520	Šis asignavimas skirtas Centro pareigūnų ir laikinųjų darbuotojų komandiravimo ar trumpalaikio paskyrimo dirbti nacionalinėse ar tarptautinėse institucijose išlaidoms padengti.
1521	Šis asignavimas skirtas Centro pareigūnų ir laikinųjų darbuotojų komandiravimo ar trumpalaikio paskyrimo dirbti nacionalinėse ar tarptautinėse institucijose išlaidoms padengti.
16	
160	
1600	Šis asignavimas skirtas paramos grynaisiais pinigais, kuri gali būti suteikta sudėtingoje padėtyje esančiam pareigūnui, buvusiam pareigūnui arba likusiems žuvusio pareigūno artimiesiems, išlaidoms padengti.
162	

Antraštinė dalis Skyrius Straipsnis Punktas	Eilutė	2012 m. asignavimai	2011 m. asignavimai	2010 m. rezultatas
1620	Kitos išlaidos	p.m.	p.m.	0
	162 straipsnis - iš viso	p.m.	p.m.	0
163	Ankstyvosios kūdikystės centras			
1630	Ankstyvosios kūdikystės centras	142 900	122 700	99 000
	163 straipsnis - iš viso	142 900	122 700	99 000
164	Papildoma parama neįgaliems žmonėms			
1640	Papildoma parama neįgaliems žmonėms	4 000	4 000	0
	164 straipsnis - iš viso	4 000	4 000	0
	16 SKYRIUS - IŠ VISO	146 900	126 700	99 000
17	PRAMOGŲ IR REPREZENTACIJOS IŠLAIDOS			
170	<i>Pramogų ir reprezentacijos išlaidos</i>			
1700	Pramogų ir reprezentacijos išlaidos	3 000	3 000	2 602
	170 straipsnis - iš viso	3 000	3 000	2 602
	17 SKYRIUS - IŠ VISO	3 000	3 000	2 602
19	PENSIJOS			
190	Pensijos			
1900	Pensijos ir išeitinės išmokos	p.m.	p.m.	0
	190 straipsnis - iš viso	p.m.	p.m.	0
	19 SKYRIUS - IŠ VISO	p.m.	p.m.	0
	1 antraštinė dalis – Iš viso	25 916 300	26 942 100	23 112 814
2	PASTATAI, ĮRANGA IR KITOS VEIKLOS IŠLAIDOS			
20	INVESTICIJOS Į NEKILNOJAMĄJĮ TURTA, PASTATŲ NUOMĄ IR SUSIJUSIOS IŠLAIDOS			
200	<i>Investicijos į nekilnojamąjį turta, pastatų nuomą ir susijusios išlaidos</i>			
2000	Pastatų nuoma ir susijusios išlaidos	1 221 200	1 208 100	1 170 613
	200 straipsnis - iš viso	1 221 200	1 208 100	1 170 613
201	Draudimas			

Antraštinė dalis Skyrius Straipsnis Punktas	Pastabos
1620	Šis asignavimas skirtas paramos šeimai, naujai atvykusių asmenų, teisinės pagalbos, išmokų skautams ir jų vadovams ir tėvų asociacijos sekretoriui išlaidoms padengti.
163	
1630	Šis asignavimas skirtas išlaidų už Centro darbuotojų vaikų priežiūrą Komisijai nepriklausančiose vaikų priežiūros institucijose daliai padengti. Europos Parlamento pateiktos 2012 m. prognozės.
164	
1640	Šis asignavimas skirtas kompensacijoms dirbantiems neįgaliems darbuotojams, jų sutuoktiniams ir išlaikomiems vaikams, kai visos galimos teisės į paramą valstybėje, kurioje jie gyvena, yra išnaudotos, ir dėl negalios patiriamos išlaidos (išskyrus medicininės) pripažįstamos būtinomis ir yra tinkamai pagrįstos dokumentais.
17	
170	
1700	Šis asignavimas skirtas pramogų, priėmimų ir reprezentacinėms išlaidoms padengti.
19	
190	
1900	Šis asignavimas skirtas pensijų ir išeitinių išmokų išlaidoms padengti.
2	
20	
200	
2000	Šis asignavimas skirtas Vertimo centro užimamų pastatų arba pastatų dalių bei automobilių statymo vietų nuomos išlaidoms padengti.
201	

Antraštinė dalis Skyrius Straipsnis Punktas	Eilutė	2012 m. asignavimai	2011 m. asignavimai	2010 m. rezultatas
2010	Draudimas	11 000	10 500	9 228
	<i>201 straipsnis - iš viso</i>	11 000	10 500	9 228
202	<i>Vanduo, dujos, elektra ir šildymas</i>			
2020	Vanduo, dujos, elektra ir šildymas	36 600	43 900	42 500
	<i>202 straipsnis - iš viso</i>	36 600	43 900	42 500
203	<i>Valymas ir priežiūra</i>			
2030	Valymas ir priežiūra	193 000	181 400	182 509
	<i>203 straipsnis - iš viso</i>	193 000	181 400	182 509
204	<i>Patalpų įrengimas</i>			
2040	Patalpų įrengimas	20 000	20 000	17 336
	<i>204 straipsnis - iš viso</i>	20 000	20 000	17 336
205	<i>Pastatų saugumas ir priežiūra</i>			
2050	Pastatų saugumas ir priežiūra	75 600	69 000	81 279
	<i>205 straipsnis - iš viso</i>	75 600	69 000	81 279
206	<i>Nekilnojamojo turto įsigijimas</i>			
2060	Nekilnojamojo turto įsigijimas	p.m.	p.m.	0
	<i>206 straipsnis - iš viso</i>	p.m.	p.m.	0
208	<i>Preliminarios nekilnojamojo turto įsigijimo ar statymo išlaidos</i>			
2080	Preliminarios nekilnojamojo turto įsigijimo ar statymo išlaidos	18 000	12 000	5 977
	<i>208 straipsnis - iš viso</i>	18 000	12 000	5 977
209	<i>Kitos išlaidos</i>			
2090	Kitos išlaidos	p.m.	p.m.	0
	<i>209 straipsnis - iš viso</i>	p.m.	p.m.	0
	20 SKYRIUS - IŠ VISO	1 575 400	1 544 900	1 509 442

Antraštinė dalis Skyrius Straipsnis Punktas	Pastabos
2010	Šis asignavimas skirtas Centro užimamų pastatų ar pastatų dalių mokesčiams pagal draudimo polisų įmokas padengti.
202	
2020	Šis asignavimas skirtas kasdieninėms išlaidoms padengti.
203	
2030	Šis asignavimas skirtas valymo (valymo paslaugų, valymo, plovimo, skalbimo ir sausojo valymo priemonių pirkimo ir kt.), įrangos ir techninių įrengimų (liftų, centrinės šildymo sistemos, oro kondicionavimo įrangos ir kt.) priežiūros ir šiukšlių išvežimo išlaidoms padengti.
204	
2040	Šis asignavimas skirtas patalpų įrengimo ir remonto išlaidoms padengti.
205	
2050	Šis asignavimas skirtas įvairioms su pastatų sauga susijusioms išlaidoms padengti, ypač pastatų priežiūros, gesintuvų nuomos ir pildymo, gesinimo įrangos įsigijimo ir priežiūros, gaisrininko-savanorio pareigas vykdančių pareigūnų įrangos keitimo ir privalomų inspekcijų vykdymo.
206	
2060	Šis asignavimas skirtas pastato, kurį numatoma skirti Centro būstinei, galimo pirkimo išlaidoms padengti.
208	
2080	Šis asignavimas skirtas ekspertų nekilnojamojo turto vertinimo ataskaitų išlaidoms padengti: trijų savaičių konsultacijos, pagrindų sutartyje nustatyta kaina, remiant NHE renovacijos projektą.
209	
2090	Šis asignavimas skirtas kitoms, konkrečiai nenurodytoms einamosioms išlaidoms padengti, pavyzdžiui, administracinėms, išskyrus komunalinių paslaugų (vandens, dujų ir elektros energijos tiekimo), priežiūros, komunalinių mokesčių ir susijusioms išlaidoms.

Antraštinė dalis Skyrius Straipsnis Punktas	Eilutė	2012 m. asignavimai	2011 m. asignavimai	2010 m. rezultatas
21	DUOMENŲ APDOROJIMAS			
210	Informacinės technologijos			
2100	Kompiuterinės ir programinės įrangos pirkimas, tvarkymas, aptarnavimas ir priežiūra	1 210 000	1 315 000	1 241 103
	<i>210 straipsnis - iš viso</i>	1 210 000	1 315 000	1 241 103
212				
2120	Programinės įrangos ir sistemų tvarkymo, diegimo, kūrimo ir priežiūros išorės paslaugos	907 000	1 110 000	1 344 428
	<i>212 straipsnis - iš viso</i>	907 000	1 110 000	1 344 428
	21 SKYRIUS - IŠ VISO	2 117 000	2 425 000	2 585 531
22	KILNOJAMASIS TURTAS IR SUSIJUSIOS IŠLAIDOS			
220	Techniniai įrenginiai ir elektroninė biurų įranga			
2200	Naujai įsigyta įranga	5 000	10 000	5 008
2201	Įrangos keitimas	p.m.	p.m.	0
2202	Nuoma	5 000	1 000	0
2203	Priežiūra, naudojimas ir remontas	3 000	3 000	202
2204	Biuro įranga	5 000	5 000	4 113
	<i>220 straipsnis - iš viso</i>	18 000	19 000	9 323
221	Baldai			
2210	Nauji baldai	20 000	20 000	27 220
2211	Baldų keitimas	5 000	5 000	5 938
2212	Priežiūra, eksploatacija ir remontas	2 000	2 000	0
	<i>221 straipsnis - iš viso</i>	27 000	27 000	33 158
223	Transporto priemonės			
2230	Naujai nupirktos transporto priemonės	p.m.	p.m.	0
2232	Transporto priemonių nuoma	21 900	26 400	22 713
2233	Transporto priemonių priežiūra, eksploatacija ir remontas	6 000	6 300	2 623

Antraštinė dalis Skyrius Straipsnis Punktas	Pastabos
21	
210	
2100	Šie asignavimai skirti kompiuterių programinės įrangos tobulinimo ir programinės įrangos/programinės įrangos paketų priežiūros išlaidoms, įvairioms kompiuteriams sunaudojamų priemonių išlaidoms ir t. t. padengti. 2012 m. išlaidų sumos sumažėjo dėl to, kad skyrus daugiau investicijų 2011 m., bus perkama mažiau techninės ir programinės įrangos.
212	
2120	Šis asignavimas skirtas išorės valdymo specialistų (operatorių, administratorių, sistemos inžinierių ir kt.) išlaidoms padengti. Peržiūrėjus projektus ir atsižvelgiant į prognozuojamas pajamas pavyko dar labiau sumažinti informacinių technologijų išlaidas.
22	
220	
2200	Šis asignavimas skirtas dokumentacijos saugojimo, archyvavimo ir korespondencijos tvarkymo įrangos (kopijavimo ir fakso aparatų, skaitytuvų) išlaidoms padengti.
2201	Įranga ir įrenginiai, kuriems skirti šie asignavimai, perkami tik tuo atveju, kai įranga ir įrenginiai, kuriuos jie turi pakeisti, nurašomi pagal nustatytą tvarką.
2202	Šis asignavimas skirtas fakso ar kopijavimo aparatų ir įvairių techninių įrenginių nuomos išlaidoms padengti.
2203	Šis asignavimas skirtas įrangos priežiūros ir remonto išlaidoms padengti.
2204	Šis asignavimas skirtas su elektronine biuro įranga susijusioms nenumatytoms išlaidoms padengti.
221	
2210	Šis asignavimas skirtas baldų pirkimo išlaidoms padengti.
2211	Šis asignavimas skirtas baldų keitimo išlaidoms padengti po ergonominio patikrinimo.
2212	Šis asignavimas skirtas baldų priežiūros ir remonto išlaidoms padengti.
223	
2230	Šis asignavimas skirtas Centro tarnybinės transporto priemonės pirkimo išlaidoms padengti.
2232	Šis asignavimas skirtas tarnybinės transporto priemonės ilgalaikės nuomos sutarties, taip pat galimos transporto priemonių nuomos, kai atsiranda nenumatytas jų poreikis, išlaidoms padengti.
2233	Šis asignavimas skirtas transporto priemonių priežiūros ir eksploatacijos išlaidoms bei su viešojo transporto naudojimu susijusioms išlaidoms padengti.

Antraštinė dalis Skyrius Straipsnis Punktas	Eilutė	2012 m. asignavimai	2011 m. asignavimai	2010 m. rezultatas
	223 straipsnis - iš viso	27 900	32 700	25 336
225	Dokumentacijos ir bibliotekų išlaidos			
2250	Bibliotekos fondai, knygų pirkimas	12 000	12 000	8 120
2251	Speciali bibliotekos, dokumentacijos ir kopijavimo įranga	p.m.	p.m.	0
2252	Laikraščių ir periodinių leidinių prenumerata	9 000	9 000	9 790
2253	Žodynai vertėjams	5 000	5 000	1 477
2254	Knygų įrišimas ir priežiūra	p.m.	p.m.	0
	225 straipsnis - iš viso	26 000	26 000	19 387
	22 SKYRIUS - IŠ VISO	98 900	104 700	87 204
23	EINAMOSIOS ADMINISTRACINĖS IŠLAIDOS			
230	Kanceliarinės prekės ir raštinės reikmenys			
2300	Kanceliarinės prekės ir raštinės reikmenys	35 000	35 000	42 318
	230 straipsnis - iš viso	35 000	35 000	42 318
232	Finansiniai mokesčiai			
2320	Banko mokesčiai	4 000	5 500	3 633
2321	Valiutų kurso skirtumai	p.m.	p.m.	0
	232 straipsnis - iš viso	4 000	5 500	3 633
233	Teisinės išlaidos			
2330	Teisinės išlaidos	10 000	10 000	3 191
	233 straipsnis - iš viso	10 000	10 000	3 191
234	Žalos atlyginimas			
2340	Žalos atlyginimas	p.m.	p.m.	0
	234 straipsnis - iš viso	p.m.	p.m.	0
235	Kitos veiklos sąnaudos			
2350	Įvairus draudimas	12 700	10 000	8 226
2352	Įvairios vidaus susirinkimų išlaidos	1 500	1 500	2 072
2353	Padalinių perkraustymas	10 000	12 000	10 000

Antraštinė dalis Skyrius Straipsnis Punktas	Pastabos
225	
2250	Šis asignavimas skirtas knygų, dokumentų ir kitų leidinių pirkimo išlaidoms padengti.
2251	Šis asignavimas skirtas specialios bibliotekos įrangos išlaidoms padengti.
2252	Šis asignavimas skirtas Centrai reikalingų laikraščių ir periodinių leidinių prenumeratos išlaidoms padengti.
2253	Šis asignavimas skirtas žodynų pirkimo išlaidoms padengti.
2254	Šis asignavimas skirtas knygų ir periodinių leidinių įrišimo ir priežiūros išlaidoms padengti.
23	
230	
2300	Šis asignavimas skirtas popieriaus ir raštinės reikmenų pirkimo išlaidoms padengti.
232	
2320	Šis asignavimas skirtas mokesčių už banko paslaugas ir mokesčių už prisijungimą prie tarpbankinio telekomunikacijų tinklo išlaidoms padengti.
2321	Šis asignavimas skirtas Centro patiriams valiutos keitimo nuostoliams padengti, kai šių nuostolių negalima kompensuoti pelnu iš valiutos keitimo.
233	
2330	Šis asignavimas skirtas preliminarioms teisinėms išlaidoms ir teisininkų arba kitų ekspertų paslaugų išlaidoms padengti.
234	
2340	Šis asignavimas skirtas žalos atlyginimo ir Centrai iškeltų (civilinės atsakomybės) ieškinių tvarkymo išlaidoms padengti.
235	
2350	Šis asignavimas skirtas daugialypės rizikos draudimo, civilinės atsakomybės draudimo, draudimo nuo vagysčių ir apskaitininkų bei avansinių lėšų administratorių atsakomybės draudimo išlaidoms padengti.
2352	Šis asignavimas skirtas organizacijos vidaus susirinkimų išlaidoms padengti.
2353	Šis asignavimas skirtas perkraustymo tame pačiame pastate išlaidoms padengti.

Antraštinė dalis Skyrius Straipsnis Punktas	Eilutė	2012 m. asignavimai	2011 m. asignavimai	2010 m. rezultatas
2359	Kitos išlaidos	4 500	3 900	6 600
	235 straipsnis - iš viso	28 700	27 400	26 898
239	Tarpinstitucinės paslaugos			
2390	Komisijos suteiktos vertimo raštu paslaugos	p.m.	p.m.	0
2391	Vertimas žodžiu	p.m.	p.m.	5 000
2392	Komisijos administracinė pagalba	127 900	140 200	120 350
2393	Leidiniai	35 000	35 000	34 550
2394	Informacijos sklaida	5 000	5 000	6 688
	239 straipsnis - iš viso	167 900	180 200	166 588
	23 SKYRIUS - IŠ VISO	245 600	258 100	242 628
24	PAŠTAS IR TELEKOMUNIKACIJOS			
240	Paštas			
2400	Pašto rinkliavos ir korespondencijos pristatymo mokesčiai	47 900	49 300	42 156
	240 straipsnis - iš viso	47 900	49 300	42 156
241	Telekomunikacijos			
2410	Telefono, telegrafo, telekso, radijo, televizijos abonemento ir telekomunikacijų mokesčiai	264 000	285 000	242 203
	241 straipsnis - iš viso	264 000	285 000	242 203
	24 SKYRIUS - IŠ VISO	311 900	334 300	284 359
25	SUSITIKIMŲ IŠLAIDOS			
250	Oficialių ir kitų susitikimų išlaidos			
2500	Susitikimai apskritai	10 000	10 000	11 274
	250 straipsnis - iš viso	10 000	10 000	11 274
255	Įvairios konferencijų, kongresų ir susitikimų organizavimo ir dalyvavimo juose išlaidos			

Antraštinė dalis Skyrius Straipsnis Punktas	Pastabos
2359	Šis asignavimas skirtas kitoms konkrečiai nenurodytoms einamosioms išlaidoms padengti.
239	
2390	Šis asignavimas skirtas Komisijos suteiktų vertimo raštu, taip pat teksto surinkimo, paslaugų išlaidoms padengti.
2391	Šis asignavimas skirtas vertimo žodžiu paslaugų, ypač tų, kurias suteikė Bendrijos institucijos, išlaidoms padengti.
2392	Tarybos Reglamento (EB) Nr. 2965/94, įsteigiančio Europos Sąjungos įstaigų vertimo centrą, 12 straipsnis. Šis asignavimas skirtas administracinių paslaugų, kurias Vertimo centrui suteikė Komisija, išlaidoms padengti.
2393	Šis asignavimas iš esmės skirtas Centro biudžeto, veiklos ataskaitos paskelbimo ir kitos viešinimo veiklos išlaidoms padengti.
2394	Šis asignavimas skirtas informacijos sklaidos, būtent reklamos ir rinkodaros (katalogų, lankstinukų, reklaminių leidinių, rinkos tyrimų ir pan.), taip pat visuomenės ir klientų informavimo bei pagalbinės veiklos išlaidoms padengti. Su dokumentų spausdinimu susijusios išlaidos įtrauktos į 2393 punktą.
24	
240	
2400	Šis asignavimas skirtas pašto rinkliavų ir korespondencijos pristatymo, taip pat pašto siuntų siuntimo išlaidoms padengti. Ši suma padidėjo, kadangi vis daugiau naudojama registruotų arba skubių siuntų tarnybų paslaugomis (DHL).
241	
2410	Šis asignavimas skirtas telefono, fakso, telekonferencijų ir duomenų perdavimo abonementinių ir komunikacijos mokesčių, taip pat mokesčių, susijusių su telekomunikacijų įranga, išlaidoms padengti.
25	
250	
2500	Šis asignavimas skirtas kelionės, komandiruočių ir kitoms nenumatytoms išlaidoms, kurias patiria ekspertai, svečiai ir institucijų komitetų nariai, pakviesti dalyvauti posėdžiuose, komitetų susitikimuose, darbo grupių veikloje ir seminaruose, padengti.
255	

Antraštinė dalis Skyrius Straipsnis Punktas	Eilutė	2012 m. asignavimai	2011 m. asignavimai	2010 m. rezultatas
2550	Įvairios konferencijų, kongresų ir susitikimų organizavimo ir dalyvavimo juose išlaidos	5 000	5 000	33 442
	255 straipsnis - iš viso	5 000	5 000	33 442
	25 SKYRIUS - IŠ VISO	15 000	15 000	44 716
26	CENTRO VALDYBA			
260	Oficialių ir kitų susitikimų išlaidos			
2600	Valdybos posėdžiai	25 000	25 000	14 500
	260 straipsnis - iš viso	25 000	25 000	14 500
261	Valdybos posėdžių rengimas			
2610	Valdybos posėdžių rengimas	20 000	20 000	8 155
	261 straipsnis - iš viso	20 000	20 000	8 155
265	Vertimas žodžiu			
2650	Vertimas žodžiu	75 000	75 000	60 000
	265 straipsnis - iš viso	75 000	75 000	60 000
	26 SKYRIUS - IŠ VISO	120 000	120 000	82 655
27	INFORMACIJA: GAVIMAS. ARCHYVAVIMAS. RENGIMAS IR PLATINIMAS			
270	Tam tikros konsultacijos, tyrimai ir apklausos			
2700	Tam tikros konsultacijos, tyrimai ir apklausos	25 000	10 000	66 834
	270 straipsnis - iš viso	25 000	10 000	66 834
	27 SKYRIUS - IŠ VISO	25 000	10 000	66 834
	2 antraštinė dalis – iš viso	4 508 800	4 812 000	4 903 369
3	VEIKLOS IŠLAIDOS			
30	IŠORĖS VERTIMO RAŠTU PASLAUGOS			
300	Išorės vertimo raštu paslaugos			
3000	Išorės vertimo raštu paslaugos	13 831 000	14 497 700	14 322 062

Antraštinė dalis Skyrius Straipsnis Punktas	Pastabos
2550	Šis asignavimas skirtas įvairioms konferencijų, kongresų ir susitikimų organizavimo bei dalyvavimo juose išlaidoms padengti. Šis asignavimas taip pat skirtas kitaip nedengiamoms susitikimų organizavimo išlaidoms padengti (pvz., rengiamiems JMO pastate ir pan.).
260	
2600	Šie asignavimai skirti padengti susitikimuose, komitetuose ir darbo grupėse pakviestų dalyvauti valdybos narių kelionės, pragyvenimo ir kitas išlaidas.
261	
2610	Šis asignavimas skirtas valdybos posėdžių išlaidoms padengti.
265	
2650	Šis asignavimas skirtas valdybos posėdžiuose, visų pirma ES institucijų suteiktų vertimo žodžiu paslaugų išlaidoms padengti.
270	
2700	Šis asignavimas skirtas kvalifikuotų ekspertų suteiktų administracinio pobūdžio konsultacijų, tyrimų ir apklausų, būtent vertinimo ataskaitų, išlaidoms ir išorės konsultantų suteiktų paslaugų išlaidoms padengti.
3	
30	
300	
3000	Šis asignavimas skirtas išorės kalbinių paslaugų teikėjų suteiktų paslaugų išlaidoms padengti, būtent: už Bendrijos prekių ženklų ir dokumentų vertimą, išverstų dokumentų tikrinimą ir taisymą, teksto redagavimą ir terminijos tvarkymo darbą (terminų sąrašų vertimą). 2012 m. sumos sumažėjo, nes tikimasi, kad bus išversta mažiau dokumentų.

Antraštinė dalis Skyrius Straipsnis Punktas	Eilutė	2012 m. asignavimai	2011 m. asignavimai	2010 m. rezultatas
	300 straipsnis - iš viso	13 831 000	14 497 700	14 322 062
	30 SKYRIUS - IŠ VISO	13 831 000	14 497 700	14 322 062
31	SU TARPINSTITUCINIŲ BENDRADARBIAVIMŲ SUSIJUSIŲ IŠLAIDOS			
310	Su tarpinstituciniu bendradarbiavimu susijusios išlaidos			
3100	Tarpinstitucinis bendradarbiavimas kalbų srityje	685 200	705 000	697 490
	310 straipsnis - iš viso	685 200	705 000	697 490
	31 SKYRIUS - IŠ VISO	685 200	705 000	697 490
	3 antraštinė dalis – Iš viso	14 516 200	15 202 700	15 019 552
10	REZERVO LĖŠOS			
100	LAIKINIEJI ASIGNAVIMAI			
1000	Laikinieji asignavimai			
10000	Darbdavio įmokų į Bendrijos pensijų sistemą rezervo lėšos	p.m.	p.m.	0
10001	Rezervo lėšos nekilnojamajam turtui įsigyti	p.m.	p.m.	0
10002	Rezervo lėšos nenumatytiems atvejams	p.m.	p.m.	0
10004	Rezervo lėšos nuolatiniams išankstiniams finansavimui	p.m.	p.m.	2 166 300
10005	Rezervo lėšos ginčijamam darbo užmokesčio sumų didinimui	p.m.	p.m.	0
10006	Rezervo lėšos ypatingoms investicijoms	p.m.	p.m.	774 864
	1000 straipsnis - iš viso	p.m.	p.m.	2 941 164
	100 SKYRIUS - IŠ VISO	p.m.	p.m.	2 941 164
	10 antraštinė dalis – Iš viso	p.m.	p.m.	2 941 164
	BENDRA SUMA	44 941 300	46 956 800	45 976 899

Antraštinė dalis Skyrius Straipsnis Punktas	Pastabos
31	
310	
3100	Šis asignavimas skirtas veiklos, kurios imtis nusprendžia Institucijų vertimo raštu ir žodžiu komitetas (ICTI), siekdamas skatinti institucijų bendradarbiavimą kalbų srityje, išlaidoms padengti. I.
10	
100	
1000	
10000	Rezervas sudarytas kaip laikinas asignavimas darbdavio įmokoms į Bendrijos pensijų sistemą mokėti. Nuo 2011 m. asignavimai darbdavio įmokoms įtraukiami į 1 1 3 4 punktą.
10001	
10002	
10004	Šis rezervas skirtas nuolatiniam išankstiniam finansavimui, numatytam Centro finansinio reglamento 59a straipsnyje. Finansinio reglamento įgyvendinimo taisyklių 58 straipsnio 2 dalyje nustatyta, kad šio rezervo suma negali būti mažesnė nei 4/12 finansinių metų asignavimų.
10005	Ginčas išspręstas 2010 m., tad asignavimai nereikalingi.
10006	

1 PRIEDAS ETATŲ PLANAS

Pareigų grupė ir kategorija	2010		2011		2012	
	Užimtos 2010 12 31		Patvirtintos biudžete		Planuota	
	Nuolatinės pareigybės	Laikinieji darbuotojai	Nuolatinės pareigybės	Laikinosios pareigybės	Nuolatinės pareigybės	Laikinosios pareigybės
AD 16	0	0	0	0	0	0
AD 15	0	0	0	1	0	1
AD 14	1	1	1	0	1	0
AD 13	0	0	1	1	1	1
AD 12	5	5	6	5	6	6
AD 11	9	9	8	9	9	8
AD 10	9	5	10	4	10	5
AD 9	4	8	4	10	5	8
AD 8	3	6	2	9	3	9
AD 7	8	15	9	20	8	23
AD 6	2	23	3	19	3	17
AD 5	1	15	1	15	1	13
IŠ VISO AD	42	87	45	93	47	91
AST 11	0	0	0	0	0	0
AST 10	0	0	0	0	0	0
AST 9	0	1	0	1	0	1
AST 8	4	0	5	0	5	0
AST 7	3	3	1	4	2	5
AST 6	3	4	4	4	3	3
AST 5	1	6	0	5	1	6
AST 4	3	11	4	17	5	17
AST 3	5	18	4	21	2	22
AST 2	0	7	0	11	0	10
AST 1	0	17	0	6	0	0
IŠ VISO AST	19	67	18	69	18	64
IŠ VISO	61	154	63	162	65	155
IŠ VISO DARBUOTOJŲ	215	225	225	225	220	220