



Valdyba

2012 M. BIUDŽETAS

CT/CA-059/2011/01LT

TURINYS

I. ĮVADAS

A. – BENDRA INFORMACIJA

B. – KAINŲ IR SAŃAUDŲ SUBALANSAVIMAS

C. – PAJAMOS

D. – IŠLAIDOS

E. – VEIKLOS RŪŠYS

II. PAJAMŲ IR IŠLAIDŲ SUVESTINĖ – APŽVALGA

III. 2012 M. PAJAMŲ SAŃMATA

IV. 2012 M. IŠLAIDŲ SAŃMATA

1 PRIEDAS. ETATŲ PLANAS

Valdybos patvirtintas 2011 m. spalio 28 d

I. ĮVADAS

A. Bendra informacija

2012 finansinių metų biudžetas apima:

- B. 2012 m. Centro įkainių aprašymą, atitinkantį kainų ir sąnaudų subalansuotumo principą, apibrėžtą 2009 m. spalio mėn. vykusiame valdybos posėdyje;
- C. Tarybos reglamento (EB) Nr. 2965/94, su paskutiniais pakeitimais, padarytais Tarybos reglamentu (EB) Nr. 1645/2003, 10 straipsnio 2 dalyje apibrėžtas Centro pajamas, kurias sudaro įstaigų, su kuriomis Centras yra pasirašęs bendradarbiavimo sutartis, mokėjimai už suteiktas paslaugas, įskaitant tarpinstitucinio pobūdžio veiklą, ir Bendrijos subsidija;
- D. pagal antraštinės dalis suskirstytas Centro išlaidas;
- E. pagal veiklos rūšis suskirstytas Centro išlaidas; ši dalis susijusi su 2012 m. darbo programa, kuri atspindi kiekvienai veiklos rūšiai numatytus išteklius, padedančius siekti strateginių Centro tikslų, ir tradicinę biudžeto struktūrą.

Visos sumos šiame biudžeto dokumente nurodytos eurais.

B. Kainų ir sąnaudų subalansavimas

Kaip ir ankstesniais metais, liepos mėn. Centro klientų paprašyta patikslinti šiam biudžetui parengti pateiktas prognozes su patikslintais 2012 m. preliminaraus biudžeto projekto įkainiais. 2012 m. biudžete numatoma vertimų apimtis yra mažesnė už 2012 m. preliminariame biudžeto projekte ir 2011 m. taisomajame biudžete numatytą ir gerokai mažesnė už įvykdyto 2010 m. biudžeto vertimų apimtį. 2012 m. pajamų prognozė¹ siekia vos 42,7 mln. eurų, t. y. yra 2,3 mln. eurų mažiau nei numatyta 2012 m. preliminariame biudžeto projekte.

Kai buvo patvirtinta, kad vertimų apimtis bus gerokai mažesnė nei numatyta 2012 m. preliminariame biudžeto projekte, Centras sustiprino nuo 2011 m. pradžios dedamas pastangas, kuriomis siekiama sumažinti 2012 m. sąnaudas. Priemonės, kurių imtasi, aprašytos D dalyje „Išlaidos“.

Be kita ko, sumažintas etatų skaičius – nuo 225 2011 m. iki 215 2012 m. 5 etatai jau buvo panaikinti 2012 m. preliminariame biudžeto projekte. Dar 5 laikinųjų darbuotojų etatai šiame biudžete pakeisti į ilgalaikių sutartininkų etatus.

2012 m. preliminariame biudžeto projekte Centras nusprendė smarkiai sumažinti 21 skyriaus (Duomenų tvarkymas) sąnaudas. Tai reiškia, kad kelių projektų įgyvendinimas atidėtas. Centrai teko ieškoti naujų patalpų savo kompiuterinei įrangai, kadangi NHE pastate tokių patalpų trūksta. 2012 m. kompiuterinė įranga bus patalpinta specialiame tinkamai apsaugotame pastate Liuksemburge. Už patalpas bus atsiskaitoma 2010 m. šiam tikslui numatyto rezervo lėšomis.

Primename, kad 2011 m. valdyba sutiko sudaryti rezervą eCdT projektui vykdyti. Tai svarbi investicija į informacines technologijas, su kuriomis Centras dirbs ateityje.

Galiausiai reikia paminėti, kad sumažėjus vertimų apimčiai, mažiau vertimo paslaugų bus perkama iš išorės tiekėjų, todėl automatiškai sumažėja 3 antraštinės dalies asignavimų suma.

Nors sąnaudos sumažintos iš esmės, to nepakako spragai tarp kritusių pajamų ir išlaidų užpildyti. Todėl siekdamas subalansuoti kainas ir sąnaudas Centras turėjo peržiūrėti 2012 m. įkainius.

¹ 1–4 pajamų antraštinės dalys, įskaitant agentūrų, įstaigų, institucijų ir tarnybų mokėjimus, institucijų bendradarbiavimo ir kitas pajamas, išskyrus 5 ir 6 antraštinės dalis.

Tai padarius pasiūlyti šie įkainiai: vieno dokumentų puslapio kaina – 97 EUR, t. y. 2 EUR mažiau nei pasiūlyta 2012 m. preliminariniame biudžeto projekte, prekių ženklų puslapio kaina – 42,50 EUR (5,35 EUR mažesnė), kai prekių ženklų vertimo užsakymų apimtis – 350–400 tūkst. puslapių, kaip numatyta su OHIM aptaratoje pagal apimtį nustatytų įkainių lentelėje.

Atsižvelgiant į tikrąsias išlaidas, specialioms vertimo užsakymams (sudėtingo formato, įslaptintiems dokumentams arba vertimams iš kitos nei ES šalies kalbos) taikomi antkainiai taip pat peržiūrėti.

2012 m. įkainiai:

Produktai	Standartiniai dokumentai (EUR)	Suplanuoti dokumentai (EUR)	Skubūs dokumentai (EUR)
Vertimas (vieno puslapio kaina)	97,00		
Taisyimas (vieno puslapio kaina)	180,00		
Tikrinimas (vieno puslapio kaina)	48,50	- 25%	+ 25%
Kalbos redagavimas (vieno puslapio kaina)	60,00		
Prekių ženklai ir dizainai (vieno puslapio kaina)	42,50 EUR (mažiausiai 350 000 puslapių)		
Kitos paslaugos (standartizavimas, terminologija ir kt.)	900 EUR už 1 žmogaus 1 darbo dieną		
Terminų sąrašai	5,00 EUR už 1 terminą		

Antkainiai:

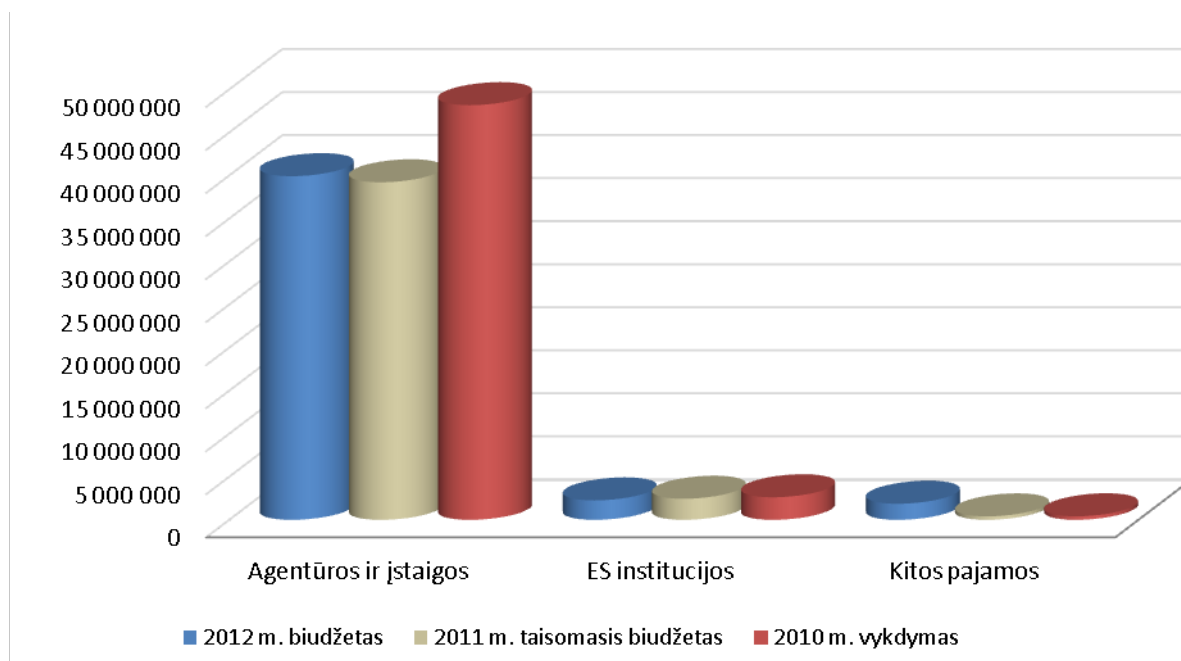
Dokumento rūšis (vieno puslapio antkainis)	EUR
Sudėtingo formato	10,00
Įslaptintas dokumentas	10,00
Dokumentas ne ES oficialiaja kalba	10,00

Siekdamas subalansuoti biudžetą ir nedidinti įkainių dar labiau, Centras turėjo pasinaudoti 2011 m. valdybos patvirtintu rezervu, sudarytu kainų stabilumui palaikyti, – į biudžeto 5015 pajamų eilutę įrašyta 598 500 EUR suma.

C. Pajamos

Remiantis naujais toliau nurodytais įkainiais, numatoma 2012 m. pajamų suma – 44 051 400 EUR.

Šioje diagramoje 2012 m. pajamų prognozė pateikiama su 2011 m. taisomojo biudžeto ir 2010 m. biudžeto vykdymo duomenimis:



Diagramoje matyti, kaip kitos pajamos 2010–2012 m. Pajamų skirtumus visų pirma lėmė nauja 2011 m. įvesta kainų politika, kuria Centras žymiai sumažino prekių ženklų vertimo kainą, ir smarkiai sumažėjusi prekių ženklų vertimo apimtis. 2012 m. numatoma prekių ženklų vertimo apimtis yra gerokai mažesnė už 2012 m. preliminariniame biudžeto projekte numatytąją – pateikta prognozė yra 371 078 puslapiai, palyginti su 525 000 puslapių, numatytų 2012 m. preliminariniame biudžeto projekte.

Pajamos iš ES institucijų nuo 2010 m. taip pat nuolat mažėja – kasmet maždaug po 7 proc.

Kitas pajamas sudaro banko palūkanos (4 antraštinė dalis), kurios nuo 2010 m. palyginti nekito (400 000–500 000 eurų), ir 2012 m., lig šiol pirmą kartą, 2011 m. kainų stabilumui palaikyti ir biudžetui subalansuoti sudarytas 598 500 eurų rezervas (5015 eilutė). 2012 m. numatyta renovuoti kompiuterinės įrangos patalpas, todėl 2010 m. tam numatyta 774 800 EUR suma įrašyta į biudžeto 5010 eilutę.

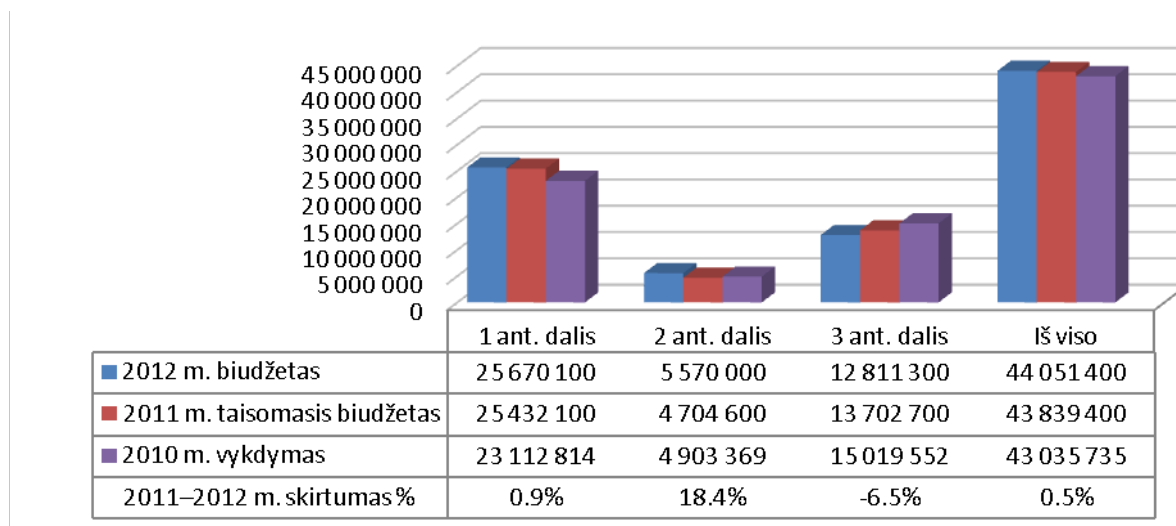
Sudarius 2012 m. preliminarų biudžeto projektą, pasirašytos bendradarbiavimo sutartys su 4 naujais klientais, kurie jau įrašyti į 2011-ųjų taisomąjį biudžetą:

1047	Europos vertybinių popierių ir rinkų institucija (EVPRI)	216 700 EUR
1048	Europos bankininkystės institucija (EBI)	200 000 EUR
1049	Europos draudimo ir profesinių pensijų institucija (EDPPI)	p.m.
1050	Europos elektroninių ryšių reguliuotojų institucija (EERRI)	p.m.

D. Išlaidos

Kaip minėta B dalyje, nuoseklios Centro pastangos subalansuoti išlaidas ir pajamas turėjo įtakos visoms antraštinėms dalims.

Toliau pateiktoje diagramoje ateinančių metų išlaidų antraštinės dalys palyginamos su atitinkamomis 2011 m. taisomojo biudžeto ir įvykdyto 2010 m. biudžeto dalimis. 2012 ir 2011 m. biudžetuose 10 antraštinėje dalyje asignavimų nenumatyta, todėl ji šioje diagramoje nurodyta.



Patikslinus etatų planą ir jame numatytą sutartininkų ir agentūrų darbuotojų etatų skaičių, pavyko ženkliai sumažinti **1 antraštinės dalies „Darbuotojai“** sąnaudas nepamirštant darbo kokybės reikšmės. Iš etatų plano išbraukta 10 AST kategorijos laikinųjų darbuotojų etatų, todėl jų skaičius sumažėjo nuo 225 iki 215. 5 iš šių 10 etatų pakeisti į sutartininko etatus, o dar 5 – panaikinti.

Numatomas sutartininko etatų skaičius padidėjo – nuo 10 etatų, numatytų 2012 m. preliminariniame biudžeto projekte, iki 15 etatų 2012 m. biudžete. Apie dideles Centro pastangas sumažinti 1 antraštinės dalies išlaidas byloja beveik perpus sumažėjusios išlaidos (palyginti su įvykdytu 2010 m. biudžetu) agentūrų darbuotojams samdyti.

Bendra 1 antraštinės dalies išlaidų suma yra 5 proc. mažesnė už pradiniam 2011 m. biudžete numatytąją, nors ji truputį (0,9 proc.) didesnė už 2011 m. taisomajame biudžete numatytąją. Tai lėmė didesnės išlaidos socialinei-medicininei infrastruktūrai, ypač dalyvavimui Socialinės veiklos komiteto ir išorės tarnybų, pvz., kūdikystės centrų, veikloje.

Apie **2 antraštinę dalį „Pastatai, įranga ir kitos veiklos išlaidos“** pasakytina, kad Centras turėjo rasti galiojančias saugumo taisykles atitinkančias išorines patalpas savo kompiuterinei įrangai. 61 proc. šio projekto sumos (manoma, kad jis kainuos apie 1 130 300 EUR) bus finansuojama iš 2010 m. specialiai jam numatyto rezervo. Todėl 2 antraštinės dalies išlaidų suma yra 18 proc. didesnė už 2011 m. taisomajame biudžete numatytąją. Be šio projekto, pastangos sumažinti 2012 m. preliminariniame biudžeto projekte numatytas veiklos išlaidas, ypač susijusias su kompiuterine įranga, būtų dar ryškesnės.

2011 m. valdyba patvirtino Centro sprendimą sudaryti jo ateičiai itin svarbų rezervą – programos e-CdT vertimų valdymo moduliui parengti, sukurti ir įdiegti. Ši programa leis Centrai atremti būsimus iššūkius, dar geriau tenkinti klientų dabartinius ir ateities poreikius bei didinti Centro konkurencingumą.

3 antraštinės dalies „Veiklos išlaidos“ suma 6,5 proc. mažesnė nei numatyta 2011 m. taisomajame biudžete. Šios išlaidos sumažėjo sumažėjus prognozuojamai vertimo apimčiai.

10 antraštinėje dalyje „Rezervinės lėšos“ 2012 m. biudžete asignavimų nenumatyta, kadangi išankstinio finansavimo lėšų sumos didinti nereikia.

E. Centro veikla

Centro apibrėžtos veiklos rūšys yra keturios: 1) pagrindinė veikla – vertimas, 2) pagalbina veikla, 3) išorės ryšiai ir 4) valdymas ir kontrolė. Žmogiškieji ir finansiniai 2012 metų išteklių paskirstyti pagal veiklos rūšis, kaip parodyta lentelėje. 1 ir 2 antraštinių dalių finansiniai išteklių paskirstyti atsižvelgiant į kiekvienai veiklos rūšiai reikalingų darbuotojų skaičių. Skaičiuojant šias sumas atsižvelgiama į skirtingas įvairių veiklos sričių pareigybių kategorijas ir atitinkamai į atlyginimams reikalingų lėšų pasiskirstymą. Išsamesnė informacija pateikta 2012 m. Centro darbo programoje.

	Žmogiškieji išteklių (darbuotojai) (proc.)	Finansiniai išteklių (proc.)	Finansiniai išteklių
Pagrindinė veikla – vertimas	61,9 %	73,3 %	32 270 408
Pagalbinė veikla	28,2 %	16,0 %	7 034 384
Išorės ryšiai	2,2 %	3,6 %	1 591 887
Valdymas ir kontrolė	7,7 %	7,2 %	3 154 721
Iš viso	100 %	100 %	44 941 300

1 veiklos rūšis. VERTIMAS

Pagrindinė Centro funkcija yra teikti kalbos paslaugas, kurios apima dokumentų ir Bendrijos prekių ženklų ir dizainų vertimą, taisymą, formatavimą ir tikrinimą, vadovaujantis kokybės kriterijais ir nustatytais terminais (Centro strateginis prioritetasis Nr. 1).

Šios rūšies veikla užsiima 61,9 proc. Centro darbuotojų, jai skiriama 73,3 proc. visų biudžeto lėšų – visi 30 skyriaus asignavimai ir dalis 1 ir 2 antraštinių dalių asignavimų.

2012 m. numatoma išversti 635 817 puslapius, t. y. 11,2 proc. mažiau nei numatyta 2011 m. taisomajame biudžete. Centras turėjo patikslinti savo naująją kainų politiką, kad išvengtų tokių didelių nuostolių kaip 2011 m., susidariusių smarkiai sumažėjus užsakymų skaičiui, ir suderino su OHIM 2012 m. taikytinus prekių ženklų įkainius pagal jų apimtį.

	2012 m.	2011 m.	2011–2012 m. %
Iš viso numatyta puslapių	635 817	715 916	-11,2 %
Iš viso mokėjimų už vertimo, terminologijos darbus ir terminų sąrašus ²	42 183 100	41 667 400	+ 1,2 %

Planuojamų išversti puslapių skaičius:

Europos aplinkos agentūra (EEA)	3 093
Europos mokymo fondas (ETF)	2 579
Europos narkotikų ir narkomanijos stebėsenos centras (EMCDDA)	7 410
Europos vaistų agentūra (EMA)	31 515
Europos darbuotojų saugos ir sveikatos agentūra (EU-OSHA)	7 607
Vidaus rinkos derinimo tarnyba (OHIM)	54 213
OHIM „Kalbos redagavimas“	4 600
OHIM prekių ženklai	371 078
Bendrijos augalų veislių tarnyba (CPVO)	1 237
Europos policijos biuras (Europol)	10 478
Europos gyvenimo ir darbo sąlygų gerinimo fondas (Eurofound)	6 186
Europos profesinio mokymo plėtros centras (CEDEFOP)	1 250
Europos pagrindinių teisių agentūra (FRA)	10 900
Europos rekonstrukcijos agentūra (EAR)	p.m.
Europos investicijų bankas (EIB)	p.m.
Europos maisto saugos tarnyba (EFSA)	3 634
Europos teismo bendradarbiavimo padalinys (Eurojustas)	52
Europos jūrų saugumo agentūra (EMSA)	2 062
Europos aviacijos saugos agentūra (EASA)	15 521
Europos geležinkelio agentūra (ERA)	7 732
Europos tinklų ir informacijos apsaugos agentūra (ENISA)	206
Europos ligų prevencijos ir kontrolės centras (ECDC)	1 951
Europos operatyvaus bendradarbiavimo prie Europos Sąjungos valstybių išorės sienų valdymo agentūra (FRONTEX)	4 113
Švietimo, garso ir vaizdo bei kultūros vykdomoji įstaiga (EACEA)	7 216
Konkurencingumo ir inovacijų vykdomoji įstaiga (EACI)	420
Europos policijos koledžas (CEPOL)	1 134
Sveikatos ir vartotojų reikalų vykdomoji agentūra (EAHC)	1 145
Europos GNSS agentūra (GSA)	254
Europos gynybos agentūra (EDA)	52
Europos cheminių medžiagų agentūra (ECHA)	45 416
Bendrijos žuvininkystės kontrolės agentūra (CFCA)	1 619

² Neįtrauktos preliminarios pajamos iš išteklių nuomos sutarties su vienu klientu, kadangi tai nėra susiję su vertimu.

Europos ITER įgyvendinimo ir branduolių sintezės energetikos vystymo bendroji įmonė (F4E)	515
Europos Sąjungos Palydovų centras (EUSC)	p.m.
Transeuropinio transporto tinklo vykdomoji įstaiga (TEN-TEA)	278
Europos inovacijų ir technologijų institutas (EIT)	1 240
Europos mokslinių tyrimų tarybos vykdomoji įstaiga (ERCEA)	654
Mokslinių tyrimų vykdomoji įstaiga (REA)	332
Bendroji įmonė „Švarus dangus“ (CSJU)	82
Europos lyčių lygybės institutas (EIGE)	2 222
Bendroji įmonė „SESAR“ (SJU)	248
Europos duomenų apsaugos priežiūros pareigūnas (EDAPP)	10 103
Bendroji įmonė, įgyvendinanti bendrą įterptųjų kompiuterinių sistemų technologinę iniciatyvą (ARTEMIS)	49
Naujoviškų vaistų iniciatyvos bendroji įmonė	p.m.
Kuro elementų ir vandenilio bendroji įmonė (KEV)	25
Europos nanoelektronikos iniciatyvos patariamasis tarybos bendroji įmonė (ENIAC)	p.m.
Europos prieglobsčio paramos biuras	p.m.
Energetikos reguliavimo institucijų bendradarbiavimo agentūra	46
Europos vertybinių popierių ir rinkų institucija (EVPRI)	2 234
Europos bankininkystės institucija (EBI)	2 062
Europos draudimo ir profesinių pensijų institucija (EDPPI)	p.m.
Europos elektroninių ryšių reguliuotojų institucija (EERRI)	p.m.
Europos Komisijos Užimtumo generalinis direktoratas	9 485
Europos Parlamentas (EP)	p.m.
Europos Sąjungos Taryba	443
Europos Audito Rūmai	515
Europos Sąjungos Regionų komitetas (RK)	p.m.
Europos ekonomikos ir socialinių reikalų komitetas (EESRK)	p.m.
Europos Sąjungos Teisingumo Teismas	p.m.
Dalyvavimas Bendrijos programose	p.m.
Europos centrinis bankas (ECB)	985
Europos ombudsmenas	4 230
Iš viso puslapių	635 817

2 veiklos rūšis. PAGALBINĖ VEIKLA

Centras yra savarankiška ES organizacija ir turi pats pasirūpinti administracinėmis ir techninėmis pagalbinėmis funkcijomis žmogiškųjų išteklių, viešųjų pirkimų, tikslios ir patikimos apskaitos, infrastruktūros ir logistikos srityse, ir ypač pagrindinei veiklai vykdyti būtina pagalba.

Administracines ir technines pagalbines funkcijas Centre vykdo 28,2 proc. Centro darbuotojų, joms skiriama 16 proc. visų biudžeto lėšų, t. y. dalis 1 ir 2 antraštinės dalies asignavimų, apskaičiuojama proporcingai pagal šiai veiklai vykdyti reikalingų darbuotojų skaičių. Išsamesnė informacija pateikta Centro 2012 m. darbo programoje.

3 veiklos rūšis. IŠORĖS RYŠIAI

Šia veikla siekiama remti Centro veiklą ir prisidėti prie vertimo proceso, palaikant ryšius su klientais ir kitomis Centro suinteresuotosiomis šalimis. Ši veikla taip pat susijusi su antrąja Centro misija – bendradarbiauti su institucijomis prisidedant prie išteklių racionalizavimo ir procedūrų derinimo ES tekstų vertimo srityje.

Šios rūšies veikla užsiima 2,2 proc. Centro darbuotojų, jai skiriama 3,6 proc. visų biudžeto lėšų, t. y. visi 31 skyriaus asignavimai ir dalis 1 ir 2 antraštinės dalies asignavimų, apskaičiuojama proporcingai pagal šiai veiklai atlikti reikalingų darbuotojų skaičių. Išsamesnė informacija pateikta Centro 2012 m. darbo programoje.

4 veiklos rūšis. VALDYMAS IR KONTROLĖ

Centro vadovybė privalo laikytis darbuotojų tarnybos nuostatų ir ES įstaigoms ir institucijoms taikomų finansinių reglamentų, pasirūpinti, kad finansinės operacijos būtų patikimos, teisėtos ir tvarkingos, vidaus kontrolės standartai – veiksmingi ir būtų laikomasi bendrosios kokybės valdymo sistemos reikalavimų.

Šios rūšies veikla užsiima 7,7 proc. Centro darbuotojų, jai skiriama 7,2 proc. visų biudžeto lėšų, t. y. dalis 1 ir 2 antraštinės dalies asignavimų, apskaičiuojamų proporcingai pagal šiai veiklai vykdyti reikalingų darbuotojų skaičių. Išsamesnė informacija pateikta Centro 2012 m. darbo programoje.

II. PAJAMŲ IR IŠLAIDŲ SUVESTINĖ – APŽVALGA

Ant. dalis	Eilutė	2012 finansinių metų biudžetas	2011 finansinių metų taisomasis biudžetas 1/2011	2010 m. biudžeto vykdymas
	PAJAMOS			
1	AGENTŪRŲ IR ĮSTAIGŲ MOKĖJIMAI	39 925 000	39 215 700	48 175 413
2	KOMISIJOS SUBSIDIJA	p.m.	p.m.	p.m.
3	INSTITUCIJŲ BENDRADARBIAVIMAS	2 258 100	2 451 700	2 620 450
4	KITOS PAJAMOS	495 000	400 000	409 887
5	PASTAROJO BIUDŽETO PERTEKLIUS IR PERKELTI ANKSTESNIŲJŲ METŲ REZERVAI	1 373 300	9 231 700	24 041 195
6	GRAŽINTINOS LĖŠOS	p.m.	p.m.	- 25 093 718
	IŠ VISO	44 051 400	51 299 100	50 153 046
	IŠLAIDOS			
1	DARBUOTOJAI	25 670 100	25 432 100	23 112 814
2	PASTATAI, ĮRANGA IR KITOS VEIKLOS IŠLAIDOS	5 570 000	4 704 600	4 903 369
3	VEIKLOS IŠLAIDOS	12 811 300	13 702 700	15 019 552
10	REZERVINĖS LĖŠOS	p.m.	7 459 700	2 941 164
	IŠ VISO	44 051 400	51 299 100	45 976 899

III. 2012 M. PAJAMŲ ŠAŪATA

Antraštinė dalis Skyrius Straipsnis Punktas	Eilutė	2012 finansiniai metai	2011 finansinių metų taisomasis biudžetas 1/2011	2010 m. įvykdymas
1	AGENTŪRŲ, ĮSTAIGŲ, TARNYBŲ IR INSTITUCIJŲ MOKĖJIMAI			
10	AGENTŪRŲ, ĮSTAIGŲ, TARNYBŲ IR INSTITUCIJŲ MOKĖJIMAI			
100	Agentūrų, įstaigų, tarnybų ir institucijų mokėjimai			
1000	Europos aplinkos agentūra (EEA)	300 000	400 000	433 543
1001	Europos mokymo fondas (ETF)	250 200	259 500	312 289
1002	Europos narkotikų ir narkomanijos stebėsenos centras (EMCDDA)	718 700	756 400	684 857
1003	Europos vaistų agentūra (EMA)	3 057 000	2 956 100	2 610 663
1004	Europos darbuotojų saugos ir sveikatos agentūra (EU- OSHA)	737 900	730 100	959 496
1005	Vidaus rinkos derinimo tarnyba (OHIM)	5 258 700	4 748 400	4 312 257
1006	OHIM prekių ženklai	15 770 800	14 468 000	27 610 168
	Prekių ženklų įkainių taikymas pagal apimtį		1 800 000	
1007	Bendrijos augalų veislių tarnyba (CPVO)	120 000	120 000	88 262
1008	Europos policijos biuras (Europolas)	1 016 400	1 104 400	914 178
1009	Europos gyvenimo ir darbo sąlygų gerinimo fondas (Eurofound)	600 000	412 000	576 850
	<i>100 straipsnis – Iš viso</i>	27 829 700	27 754 900	38 502 563
101				
1010	Europos profesinio mokymo plėtros centras (CEDEFOP)	121 300	138 100	96 135
1012	Europos Sąjungos pagrindinių teisių agentūra (FRA)	1 057 300	1 315 900	1 567 369
1013	Europos rekonstrukcijos agentūra (EAR)	p.m.	0	
1014	Europos investicijų bankas (EIB)	p.m.	16 700	691
1015	Europos maisto saugos tarnyba (EFSA)	352 400	450 000	497 239
1016	Europos teismo bendradarbiavimo padalinys (Eurojustas)	5 000	5 000	0
1017	Europos jūrų saugumo agentūra (EMSA)	200 000	204 400	163 136
1018	Europos aviacijos saugos agentūra (EASA)	1 505 500	1 509 800	633 739
1019	Europos geležinkelio agentūra (ERA)	750 000	530 400	225 951

III. 2012 M. PAJAMŲ SĄMATA

Antraštinė dalis Skyrius Straipsnis Punktas	Pastabos
1	
10	
100	Tarybos reglamento (EB) Nr. 2965/94, su paskutiniais pakeitimais, padarytais Tarybos reglamentu (EB) Nr. 1645/2003, 10 straipsnio 2 dalies b punktas.
1000	
1001	
1002	
1003	
1004	
1005	
1006	
1007	
1008	
1009	
101	
1010	
1012	
1014	
1015	
1016	
1017	
1018	
1019	

Antraštinė dalis Skyrius Straipsnis Punktas	Eilutė	2012 finansiniai metai	2011 finansinių metų taisomasis biudžetas 1/2011	2010 m. įvykdymas	
1 0 2	<i>101 straipsnis – Iš viso</i>	3 991 500	4 170 300	3 184 260	
	1 0 2 0	Europos tinklų ir informacijos apsaugos agentūra (ENISA)	20 000	100 000	105 018
	1 0 2 1	Europos ligų prevencijos ir kontrolės centras (ECDC)	189 200	489 100	548 608
	1 0 2 2	Europos operatyvaus bendradarbiavimo prie Europos Sąjungos valstybių narių išorės sienų valdymo agentūra (FRONTEX)	398 900	254 200	250 708
	1 0 2 3	Švietimo, garso ir vaizdo bei kultūros vykdomoji įstaiga (EACEA)	700 000	639 000	846 706
	1 0 2 4	Konkurencingumo ir inovacijų vykdomoji įstaiga (EACI)	40 700	30 300	37 740
	1 0 2 5	Europos policijos koledžas (CEPOL)	110 000	10 000	74 715
	1 0 2 6	Sveikatos ir vartotojų vykdomoji agentūra (EAHC)	111 100	157 700	84 660
	1 0 2 7	Europos GNSS agentūra (GSA)	24 600	20 500	12 442
	1 0 2 8	Europos gynybos agentūra (EDA)	5 000	10 000	3 315
	1 0 2 9	Europos cheminių medžiagų agentūra (ECHA)	4 405 400	3 618 600	3 607 010
	1 0 3	<i>102 straipsnis – Iš viso</i>	6 004 900	5 329 400	5 570 920
		1 0 3 0	Bendrijos žuvininkystės kontrolės agentūra (CFCA)	157 000	152 000
1 0 3 1		Europos ITER įgyvendinimo ir branduolių sintezės energetikos vystymo bendroji įmonė (F4E)	50 000	50 000	20 056
1 0 3 2		Europos Sąjungos Palydovų centras (EUSC)	p.m.	0	0
1 0 3 3		Transeuropinio transporto tinklo vykdomoji agentūra (TEN-T EA)	27 000	26 400	31 684
1 0 3 4		Europos inovacijų ir technologijų institutas (EIT)	120 300	58 600	0
1 0 3 5		Europos mokslinių tyrimų tarybos vykdomoji įstaiga (ERCEA)	63 500	65 300	30 783
1 0 3 6		Mokslinių tyrimų vykdomoji įstaiga (REA)	25 200	52 100	3 783
1 0 3 7		Bendroji įmonė „Švarus dangus“(CSJU)	8 000	9 800	3 570
1 0 3 8		Europos lyčių lygybės institutas (EIGE)	215 500	419 200	106 590
1 0 3 9		Bendroji įmonė SESAR (SJU)	24 100	29 800	27 540
1 0 4		<i>103 straipsnis – Iš viso</i>	690 600	863 200	277 003
		1 0 4 0	Europos duomenų apsaugos priežiūros pareigūnas (EDPS)	980 000	913 600

Antraštinė dalis Skyrius Straipsnis Punktas	Pastabos
102	
1020	
1021	
1022	
1023	
1024	
1025	
1026	
1027	
1028	
1029	
103	
1030	
1031	
1032	
1033	
1034	
1035	
1036	
1037	
1038	
1039	
104	
1040	

Antraštinė dalis Skyrius Straipsnis Punktas	Eilutė	2012 finansiniai metai	2011 finansinių metų taisomasis biudžetas 1/2011	2010 m. įvykdymas
1 0 4 1	Bendroji įmonė, įgyvendinanti bendrą įterptųjų kompiuterinių sistemų technologinę iniciatyvą (ARTEMIS)	4 700	5 600	1 785
1 0 4 2	Naujoviškų vaistų iniciatyvos bendroji įmonė (IMI)	p.m.	29 100	5 440
1 0 4 3	Kuro elementų ir vandenilio bendroji įmonė (FCH JU)	2 500	4 400	p.m.
1 0 4 4	Europos nanoelektronikos iniciatyvos patariamasis tarybos bendroji įmonė (ENIAC)	p.m.	p.m.	
1 0 4 5	Europos prieglobsčio paramos biuras (EASO)	p.m.	135 200	p.m.
1 0 4 6	Energetikos reguliavimo institucijų bendradarbiavimo agentūra (ACER)	4 400	6 600	
1 0 4 7	Europos vertybinių popierių ir rinkų institucija (EVPRI)	216 700	p.m.	
1 0 4 8	Europos bankininkystės institucija (EBI)	200 000	3 400	
1 0 4 9	Europos draudimo ir profesinių pensijų institucija (EDPPI)	p.m.	p.m.	
	<i>1 0 4 straipsnis – Iš viso</i>	1 408 300	1 097 900	640 667
1 0 5				
1 0 5 0	Europos elektroninių ryšių reguliuotojų institucija (EERRI)	p.m.	p.m.	
	<i>1 0 5 straipsnis – Iš viso</i>	p.m.	p.m.	p.m.
	1 0 SKYRIUS - IŠ VISO	39 925 000	39 215 700	48 175 413
	1 antraštinė dalis – Iš viso	39 925 000	39 215 700	48 175 413
2	KOMISIJOS SUBSIDIJA			
2 0	KOMISIJOS SUBSIDIJA			
2 0 0	Komisijos subsidija			
2 0 0 0	Komisijos subsidija	p.m.	p.m.	p.m.
	<i>200 straipsnis – Iš viso</i>	p.m.	p.m.	p.m.
	2 0 SKYRIUS - IŠ VISO	p.m.	p.m.	p.m.
	2 antraštinė dalis – Iš viso	p.m.	p.m.	p.m.
3	INSTITUCIJŲ BENDRADARBIAVIMAS			
3 0	INSTITUCIJŲ BENDRADARBIAVIMAS			
3 0 0	Institucijų bendradarbiavimas			
3 0 0 0	Europos Komisija - Užimtumo, socialinių reikalų ir įtraukties GD	920 000	1 200 000	953 382

Antraštinė dalis Skyrius Straipsnis Punktas	Pastabos
1041	
1042	
1043	
1044	
1045	
1046	
1047	
1048	
1049	
105	
1050	
2	
20	
200	Tarybos reglamento (EB) Nr. 2965/94, su paskutiniais pakeitimais, padarytais Tarybos reglamentu (EB) Nr. 1645/2003, 10 straipsnio 2 dalies c punktas.
2000	
3	
30	
300	Tarybos reglamento (EB) Nr. 2965/94, su paskutiniais pakeitimais, padarytais Tarybos reglamentu (EB) Nr. 1645/2003, 10 straipsnio 2 dalies b punktas.
3000	

Antraštinė dalis Skyrius Straipsnis Punktas	Eilutė	2012 finansiniai metai	2011 finansinių metų taisomasis biudžetas 1/2011	2010 m. įvykdymas
3 0 0 1	Dalyvavimas Institucijų vertimo raštu ir žodžiu komiteto (ICTI) veikloje	p.m.	p.m.	p.m.
3 0 0 2	Tarpinstitucinių projektų valdymas	739 300	724 400	697 493
3 0 0 3	Europos Parlamentas	p.m.	p.m.	p.m.
3 0 0 4	Europos Sąjungos Taryba	43 000	40 600	354 875
3 0 0 5	Europos Audito Rūmai	50 000	30 000	19 996
3 0 0 6	Europos Sąjungos Regionų komitetas	p.m.	p.m.	p.m.
3 0 0 7	Europos ekonomikos ir socialinių reikalų komitetas	p.m.	p.m.	p.m.
3 0 0 8	Europos Sąjungos Teisingumo Teismas	p.m.	p.m.	p.m.
	<i>3 0 0 straipsnis – Iš viso</i>	1 752 300	1 995 000	2 025 747
3 0 1				
3 0 1 0	Europos centrinis bankas	95 500	6 700	31 759
3 0 1 1	Europos ombudsmenas	410 300	450 000	562 764
	<i>3 0 1 straipsnis – Iš viso</i>	505 800	456 700	594 523
	3 0 SKYRIUS - IŠ VISO	2 258 100	2 451 700	2 620 269
	3 antraštinė dalis – Iš viso	2 258 100	2 451 700	2 620 269
4	KITOS PAJAMOS			
4 0	KITOS PAJAMOS			
4 0 0	Banko palūkanos			
4 0 0 0	Banko palūkanos	495 000	400 000	308 803
	<i>4 0 0 straipsnis – Iš viso</i>	495 000	400 000	308 803
4 0 1	Įvairios gražinamos lėšos			
4 0 1 0	Įvairios gražinamos lėšos	p.m.	p.m.	101 084
	<i>4 0 1 straipsnis – Iš viso</i>	p.m.	p.m.	101 084
	4 0 SKYRIUS - IŠ VISO	495 000	400 000	409 887
	4 antraštinė dalis – Iš viso	495 000	400 000	409 887
5	IŠ PASTARŲJŲ FINANSINIŲ METŲ PERKELTAS PERTEKLIUS IR PERKĖLIMAI IŠ ANKSTESNIŲJŲ METŲ REZERVŲ			
5 0	IŠ PASTARŲJŲ FINANSINIŲ METŲ PERKELTAS PERTEKLIUS IR PERKĖLIMAI IŠ ANKSTESNIŲJŲ METŲ REZERVŲ			
5 0 0	Iš pastarųjų finansinių metų perkeltas perteklius			

Antraštinė dalis Skyrius Straipsnis Punktas	Pastabos
3001	
3002	
3003	
3004	
3005	
3006	
3007	
3008	
301	
3010	
3011	
4	
40	
400	Palūkanos, kurias Centras gaus už savo bankų sąskaitose laikomas lėšas.
4000	
401	Įvairios gražinamos lėšos (už privačius telefoninius pokalbius ir kt.).
4010	
5	
50	
500	

Antraštinė dalis Skyrius Straipsnis Punktas	Eilutė	2012 finansiniai metai	2011 finansinių metų taisomasis biudžetas 1/2011	2010 m. įvykdymas
5 0 0 0	Iš pastarųjų finansinių metų perkeltas perteklius	p.m.	9 231 700	24 041 195
	<i>5 0 0 straipsnis – Iš viso</i>	p.m.	9 231 700	24 041 195
5 0 1	Perkėlimai iš ankstesniųjų metų rezervų.			
5 0 1 0	Perkėlimas iš specialiųjų investicijų rezervo.	774 800		
5 0 1 5	Perkėlimas iš rezervo, sudaryto kainų stabilumui palaikyti	598 500		
	<i>5 0 1 straipsnis – Iš viso</i>	1 373 300	p.m.	p.m.
	5 0 SKYRIUS - IŠ VISO	1 373 300	9 231 700	24 041 195
	5 antraštinė dalis – Iš viso	1 373 300	9 231 700	24 041 195
6	GRAŽINTINOS LĖŠOS			
6 0	KLIENTAMS GRAŽINTINOS LĖŠOS			
6 0 0	Klientams gražintinos lėšos			
6 0 0 0	Klientams gražintinos lėšos	p.m.	p.m.	-6 822 069
	<i>6 0 0 straipsnis – Iš viso</i>	p.m.	p.m.	-6 822 069
	6 0 SKYRIUS - IŠ VISO	p.m.	p.m.	-6 822 069
6 1	SPECIALIOSIOS GRAŽINTINOS LĖŠOS			
6 1 0	Specialiosios gražintinos lėšos			
6 1 0 0	Komisijai gražintinos lėšos už 2005–2009 m. darbdavio įmokas į Bendrijos pensijų sistemą	p.m.	p.m.	-11 019 599
6 1 0 1	Komisijai gražintinos lėšos už 1998–2004 m. darbdavio įmokas į Bendrijos pensijų sistemą	p.m.	p.m.	-7 252 050
	<i>6 1 0 straipsnis – Iš viso</i>	p.m.	p.m.	-18 271 649
	6 1 SKYRIUS - IŠ VISO	p.m.	p.m.	-18 271 649
	6 antraštinė dalis – Iš viso	p.m.	p.m.	-25 093 718
	IŠ VISO	44 051 400	51 299 100	50 153 046

Antraštinė dalis Skyrius Straipsnis Punktas	Pastabos
5 0 0 0	Perteklius, perkeltas iš pastarųjų finansinių metų. 2003 m. gruodžio 22 d. Centro finansinio reglamento 16 straipsnis.
5 0 1	
5 0 1 0	774 800 eurų iš 2010 m. sudaryto specialiųjų investicijų rezervo.
5 0 1 5	2011 m. taisomojo biudžeto rezervas.
6	
6 0	
6 0 0	
6 0 0 0	Pastarųjų metų biudžeto lėšų likučio gražinimas.
6 1	
6 1 0	
6 1 0 0	Tik 2010 m. susidariusios specialiosios gražintinos lėšos.
6 1 0 1	Tik 2010 m. susidariusios specialiosios gražintinos lėšos.

IV. 2012 M. IŠLAIDŲ SĄMATA

Antraštinė dalis Skyrius Straipsnis Punktas	Eilutė	2012 asignavimai	Taisomasis biudžetas 1/2011	2010 m. įvykdymas
1	DARBUOTOJAI			
11	DIRBANTYS DARBUOTOJAI			
110	<i>Dirbantys darbuotojai</i>			
1100	Baziniai atlyginimai	14 855 000	14 544 400	13 611 990
1101	Išmokos šeimai	1 849 300	1 538 400	1 303 596
1102	Ekspatriacijos ir gyvenimo užsienyje išmokos	2 324 800	2 348 700	2 203 296
1103	Sekretorių išmokos	29 400	38 700	32 191
	<i>110 straipsnis – Iš viso</i>	19 058 500	18 470 200	17 151 073
111	<i>Pagalbiniai darbuotojai ir vietiniai darbuotojai</i>			
1110	Pagalbiniai darbuotojai	p.m.	p.m.	p.m.
1111	Pagalbiniai vertėjai žodžiu	p.m.	p.m.	p.m.
1112	Vietiniai darbuotojai	p.m.	p.m.	p.m.
1113	Stazuotojai	13 300	22 300	9 022

IV. 2012 M. IŠLAIDŲ SĄMATA

Antraštinė dalis Skyrius Straipsnis Punktas	Pastabos
1	
11	
110	
1100	<p>Europos Bendrijų pareigūnų tarnybos nuostatų ir kitų tarnautojų įdarbinimo sąlygos, būtent jų 62 ir 66 straipsniai. Šie asignavimai skirti pareigūnų ir laikinųjų darbuotojų baziniams atlyginimams mokėti.</p> <p>2012 m. etatų planą sudaro 215 pareigybių. Metinis atlyginimų didinimas: prie 2011 m. atlyginimo pridedamas 1 proc. (nuo 2012 m. sausio iki birželio mėn.) ir dar 1 proc. (nuo 2012 m. liepos iki gruodžio mėn.). 2012 m. suma mažesnė, nes peržiūrėjus etatų planą panaikinta 10 pareigybių.</p>
1101	<p>Europos Bendrijų pareigūnų tarnybos nuostatai, būtent 62, 67 ir 68 straipsniai, taip pat VII priedo I skirsnis.</p> <p>Šie asignavimai skirti nuolatinių ir laikinųjų pareigūnų namų ūkio, išlaikomo vaiko ir mokymosi išmokoms padengti. 2012 m. sumos sumažėjo patikslinus etatų planą.</p>
1102	<p>Europos Bendrijų pareigūnų tarnybos nuostatai, ypač jų 62 ir 69 straipsniai bei VII priedo 4 straipsnis. Šie asignavimai skirti nuolatinių pareigūnų ir laikinųjų darbuotojų gyvenimo užsienyje ir ekspatriacijos išmokoms mokėti. Sumos sumažėjo patikslinus etatų planą.</p>
1103	<p>Europos Bendrijų pareigūnų tarnybos nuostatai, būtent XIII priedo 18 straipsnio 1 dalis.</p> <p>Šie asignavimai skirti sekretorių išmokoms, mokamoms AST kategorijos pareigūnams ir laikiniams darbuotojams, įdarbintiems eiti sekretorių-mašininkų, mašininkų, telekso operatorių, vadovaujančių ar vyriausiųjų sekretorių pareigas, kurie turėjo teisę gauti šias išmokas mėnesį prieš 2004 m. gegužės 1 d., mokėti.</p> <p>2012 m. 17 darbuotojų turi teisę gauti šią išmoką. Darbo užmokestis padidintas taip pat, kaip nurodyta 1100 punkto pastabose.</p>
111	
1110	<p>Kitų Europos bendrijos tarnautojų įdarbinimo sąlygos, būtent 3 straipsnis ir III antraštinė dalis.</p> <p>Šie asignavimai skirti pagalbinių darbuotojų atlyginimams (taip pat už viršvalandžius) ir darbdavio už juos mokamoms socialinio draudimo įmokoms mokėti.</p>
1111	<p>Kitų Europos bendrijos tarnautojų įdarbinimo sąlygos, būtent 3 straipsnis ir III antraštinė dalis.</p> <p>Šie asignavimai skirti naudoti tik tuomet, kai Vertimo žodžiu generalinis direktoratas (anksčiau – SCIC) negali suteikti Vertimo centro prašomų vertimo žodžiu paslaugų, ypač per valdybos posėdžius.</p>
1112	<p>Kitų Europos Bendrijų tarnautojų įdarbinimo sąlygos, būtent 4 straipsnis ir V antraštinė dalis.</p> <p>Šis asignavimas skirtas vietinių darbuotojų atlyginimams (taip pat viršvalandžiams) bei darbdavio už juos mokamoms socialinio draudimo įmokoms mokėti.</p>
1113	<p>Šis asignavimas skirtas su stažuotojais susijusioms išlaidoms, susidarantioms, pavyzdžiui, plėtojant ryšius su universitetais, mokėti.</p> <p>25 proc. bazinio AD 5 kategorijos 1 pakopos pareigūno atlyginimo 3 stažuotojams keturiems mėnesiams.</p>

Antraštinė dalis Skyrius Straipsnis Punktas	Eilutė	2012 asignavimai	Taisomasis biudžetas 1/2011	2010 m. įvykdymas
1115	Sutartininkai	729 700	820 000	421 402
	<i>111 straipsnis – Iš viso</i>	743 000	842 300	430 424
112	Darbuotojų profesinis mokymas			
1120	Darbuotojų profesinis mokymas	210 000	210 000	227 036
	<i>112 straipsnis – Iš viso</i>	210 000	210 000	227 036
113	Darbdavio socialinio draudimo įmokos			
1130	Sveikatos draudimas	505 100	519 000	486 457
1131	Draudimas nuo nelaimingų atsitikimų ir profesinių ligų	114 400	117 600	100 976
1132	Draudimas nuo nedarbo	155 200	163 500	123 400
1133	Teisių gauti pensiją įgijimas ar išlaikymas	p.m.	p.m.	p.m.
1134	Įmoka į Bendrijos pensijų sistemą	3 571 600	3 449 800	3 263 899
	<i>113 straipsnis – Iš viso</i>	4 346 300	4 249 900	3 974 732
114	Įvairios išmokos ir pašalpos			
1140	Išmokos ir pašalpos vaiko gimimo ir mirties atveju	1 000	2 000	198

Antraštinė dalis Skyrius Straipsnis Punktas	Pastabos
1115	Kitų Europos Bendrijų tarnautojų įdarbinimo sąlygos, būtent 3a straipsnis ir IV antraštinė dalis. 2012 m. asignavimai numatyti 15 sutartininkų. 2011 m. jų buvo 20. 2011 m. suma didesnė už 2010 m., kadangi sutartininkams skirtos išmokos ir išlaidos socialinėms reikmėms perkeltos iš 1 1 0 1, 1 1 0 2 ir kitų punktų į 1 1 1 5.
112	
1120	Europos Bendrijų pareigūnų tarnybos nuostatai, būtent 24a straipsnis.
113	
1130	Europos Bendrijų pareigūnų tarnybos nuostatai, būtent 72 straipsnis. Europos Bendrijų pareigūnų sveikatos draudimo taisyklės. Šis asignavimas skirtas darbdavio įmokai (3,4 % bazinės algos) mokėti; pareigūno mokama suma yra 1,7 % bazinės algos.
1131	Europos Bendrijų pareigūnų tarnybos nuostatai, būtent 73 straipsnis ir VIII priedo 15 straipsnis. Šis asignavimas skirtas darbdavio draudimo nuo nelaimingų atsitikimų ir profesinių ligų įmokoms (0,77 proc. bazinės algos) mokėti. Prie apskaičiuotų asignavimų pridedami dar 2 proc. (dėl to tarifas padidėja iki 0,7854 proc.) draudimo nedengiamoms išlaidoms padengti (Tarnybos nuostatų 73 straipsnis).
1132	Kitų Europos Bendrijų tarnautojų įdarbinimo sąlygos, būtent 28a straipsnis. Šis asignavimas skirtas laikinųjų darbuotojų draudimo nuo nedarbo išlaidoms padengti. Nustatytas mokesčio dydis: 1,62 proc. bazinio darbo užmokesčio.
1133	Kitų Europos Bendrijų tarnautojų įdarbinimo sąlygos, būtent 42 straipsnis. Šis asignavimas skirtas pareigūnų ir laikinųjų darbuotojų, norinčių įgyti ar išsaugoti teises į pensiją savo kilmės šalyje, vardu Centro atliekamiems mokėjimams mokėti..
1134	Šis asignavimas skirtas Centro, kaip darbdavio, mokamoms įmokoms į Bendrijos pensijų sistemą mokėti. Darbdavys moka 23,2 proc. bazinio darbo užmokesčio, taip pat už sutartininkus, darbuotojas – 11,6 proc.
114	
1140	Europos Bendrijų pareigūnų tarnybos nuostatai, būtent 70, 74 ir 75 straipsniai. Šis asignavimas skirtas: — 5 vaiko gimimo išmokoms, skiriamoms darbuotojams, kurių gyvenamojoje šalyje tokia išmoka nemokama, mokėti; — pareigūno mirties atveju velionio trijų mėnesių darbo užmokesčio, skaičiuojant nuo mėnesio, kurį jis mirė, išmokai ir išlaidoms, susijusioms su mirusiojo kūno pargabenimu į jo kilmės vietą. Mirties atveju atitinkama asignavimų suma perkeliama iš 1 1 0 0 punkto.

Antraštinė dalis Skyrius Straipsnis Punktas	Eilutė	2012 asignavimai	Taisomasis biudžetas 1/2011	2010 m. įvykdymas
1141	Metinių atostogų kelionės išlaidos	297 900	285 800	253 525
1143	Fiksuoto dydžio išmokos pareigoms vykdyti	p.m.	p.m.	p.m.
	<i>114 straipsnis – Iš viso</i>	298 900	287 800	253 723
115	Viršvalandžiai			
1150	Viršvalandžiai	p.m.	p.m.	p.m.
	<i>115 straipsnis – Iš viso</i>	p.m.	p.m.	p.m.
117	Papildomos paslaugos			
1171	Laisvai samdomi vertėjai žodžiu ir konferencijų techniniai darbuotojai	p.m.	p.m.	p.m.
1175	Agentūrų darbuotojai	172 700	440 000	352 569
	<i>117 straipsnis – Iš viso</i>	172 700	440 000	352 569
118	Įvairios darbuotojų samdymo ir perkėlimo išlaidos			
1180	Įvairios darbuotojų samdymo išlaidos	51 000	104 100	50 131
1181	Kelionės išlaidos	8 300	18 100	4 054

Antraštinė dalis Skyrius Straipsnis Punktas	Pastabos
1141	<p>Europos Bendrijų pareigūnų tarnybos nuostatai, būtent VII priedo 8 straipsnis.</p> <p>Šis asignavimas skirtas fiksuoto dydžio išmokoms, skirtoms pareigūnų ir laikinųjų darbuotojų, jų sutuoktinių ir išlaikomų asmenų kelionės iš darbo vietos į kilmės vietą išlaidoms padengti. Asignavimų suma sumažėjo patikslinus etatų planą ir asignavimus sutartininkams.</p>
1143	<p>Europos Bendrijų pareigūnų tarnybos nuostatai, būtent VII priedo 14 straipsnis.</p> <p>Šis asignavimas skirtas pareigoms vykdyti skiriamoms fiksuoto dydžio išmokoms mokėti tiems pareigūnams ar laikiniams darbuotojams, kurie vykdydami savo pareigas patiria reprezentacinių išlaidų.</p>
115	
1150	<p>Europos Bendrijų pareigūnų tarnybos nuostatai, būtent 56 straipsnis ir VI priedas.</p> <p>Šis asignavimas skirtas pagal valandinius tarifus nustatomoms arba fiksuoto dydžio išmokoms mokėti už AST kategorijos pareigūnų ir laikinųjų bei vietinių darbuotojų viršvalandžius, kai jų negalima kompensuoti įprastine tvarka laisvu laiku.</p>
117	
1171	<p>Mokėjimai vertėjams žodžiu, kuriuos Centras samdo vykstant neeilinėms konferencijoms, kai Komisija negali suteikti vertimo žodžiu paslaugų. Be darbo užmokesčio, šie mokėjimai apima gyvybės ir sveikatos draudimo, draudimo nuo nelaimingų atsitikimų ir draudimo nuo mirties įmokas bei kelionės išlaidų kompensacijas ir fiksuoto dydžio kelionės išmokas tiems vertėjams, kurių nuolatinė darbo vieta yra ne ten pat, kur jie paskiriami teikti vertimo paslaugas.</p>
1175	<p>Šis asignavimas skirtas iš agentūrų pasamdytų darbuotojų išlaidoms padengti.</p> <p>Lėšos numatytos 6 agentūrų darbuotojams (3 AST3 kategorijos pareigybėms 6 mėnesiams ir 3 AST1 kategorijos pareigybėms 8 mėnesiams).</p>
118	
1180	<p>Europos Bendrijų pareigūnų tarnybos nuostatai, būtent 27–31 ir 33 straipsniai.</p> <p>Šis asignavimas skirtas įdarbinimo procedūrų išlaidoms padengti.</p> <p>2012 m. numatoma surengti 3 atrankos procedūras: atrankos paskelbimas, kelionės išlaidos ir išmokos 15 kiekvienos atrankos kandidatų, taip pat sveikatos patikrinimo (įskaitant rentgeno tyrimą) išlaidos. 2011 m. atrankos procedūrų skaičius sumažėjo iki 6.</p>
1181	<p>Europos Bendrijų pareigūnų tarnybos nuostatai, būtent 20 ir 71 straipsniai, taip pat VII priedo 7 straipsnis.</p> <p>Šis asignavimas skirtas pradedančių tarnybą ar išėinančių iš jos pareigūnų ir kitų darbuotojų (taip pat jų šeimos narių) kelionės išlaidoms padengti.</p> <p>Suma apskaičiuota vidutinės faktinės išlaidas 2010 m. vienam darbuotojui padauginus iš realių 2012 m. statutinių darbuotojų kaitos prognozių. 2012 m. asignavimų suma sumažėjo todėl, kad palyginti su 2009 m., sumažėjo vidutinės 2010 m. išlaidos, kurių pagrindu buvo rengiamas 2011 m. biudžetas.</p>

Antraštinė dalis Skyrius Straipsnis Punktas	Eilutė	2012 asignavimai	Taisomasis biudžetas 1/2011	2010 m. įvykdymas
1182	Įsikūrimo, persikėlimo ir pervedimo į kitą tarnybą išmokos	65 000	75 300	33 364
1183	Persikraustymo išlaidos	20 400	40 600	9 263
1184	Laikini dienpinigiai	138 300	140 000	117 565
	<i>118 straipsnis – Iš viso</i>	283 000	378 100	214 377
119	Atlyginimų korekciniai koeficientai ir darbo užmokesčių tikslinimas			
1190	Atlyginimų korekciniai koeficientai	500	600	p.m.
	<i>119 straipsnis – Iš viso</i>	500	600	p.m.
	11 SKYRIUS - IŠ VISO	25 112 900	24 878 900	22 603 934
13	KOMANDIRUOTĖS IR KELIONĖS			
130	Komandiruotės ir kelionės			
1300	Komandiruočių, tarnybinių kelionių ir kitos su tuo susijusios išlaidos	40 000	90 000	69 379
	<i>130 straipsnis – Iš viso</i>	40 000	90 000	69 379
131	Su mokymais susijusios komandiruotės ir tarnybinės kelionės			
1310	Su mokymais susijusios komandiruočių išlaidos	30 000	40 000	41 392
	<i>131 straipsnis – Iš viso</i>	30 000	40 000	41 392
	13 SKYRIUS - IŠ VISO	70 000	130 000	110 771
14	SOCIALINĖ - MEDICININĖ INFRASTRUKTŪRA			

Antraštinė dalis Skyrius Straipsnis Punktas	Pastabos
1182	Europos Bendrijų pareigūnų tarnybos nuostatai, būtent VII priedo 5 ir 6 straipsniai. Šis asignavimas skirtas pareigūnų ir laikinųjų darbuotojų, kurie pradėdami tarnybą institucijoje arba galutinai ją nutraukdami turi pakeisti gyvenamąją vietą, įsikūrimo išmokoms mokėti. Įvairių metų išlaidų skirtumai priklauso nuo darbuotojų kaitos, nuo naujai priimamų ir tarnybą paliekančių darbuotojų kilmės vietos.
1183	Europos Bendrijų pareigūnų tarnybos nuostatai, būtent 20 ir 71 straipsniai, taip pat VII priedo 9 straipsnis. Šis asignavimas skirtas pareigūnų ir laikinųjų darbuotojų, kurie pradėdami eiti pareigas, po paskyrimo į kitą darbo vietą arba nutraukdami tarnybą institucijoje turi pakeisti gyvenamąją vietą, persikraustymo išlaidoms padengti. Suma apskaičiuota taip: vidutinė 2010 m. vieno persikraustymo suma * 6 persikraustymai, numatyti 2012 m.
1184	Europos Bendrijų pareigūnų tarnybos nuostatai, būtent 20 ir 71 straipsniai, taip pat VII priedo 10 straipsnis. Šis asignavimas skirtas laikinųjų dienpinigių pareigūnams ir laikiniejiems darbuotojams, kurie gali įrodyti, kad prieš pradėdami eiti pareigas jie turėjo pakeisti gyvenamąją vietą, išlaidoms padengti. 2012 m. ši suma sumažėja, kadangi numatoma įdarbinti mažiau naujų darbuotojų.
119	
1190	Europos Bendrijų pareigūnų tarnybos nuostatai, būtent 64 ir 65 straipsniai. Šis asignavimas skirtas išlaidoms, susidarantioms taikant korekcinius koeficientus pareigūnų ir laikinųjų darbuotojų darbo užmokesčiams, taip pat mokėjimams už viršvalandinį darbą, kompensuoti.
13	
130	
1300	Šis asignavimas skirtas su darbuotojų atliekama tarnybine veikla susijusioms kelionės išlaidoms, komandiruotės dienpinigiams ir papildomoms ar nepaprastosioms išlaidoms padengti, kaip nustatyta Europos Bendrijų pareigūnų tarnybos nuostatuose. Patobulinus komandiruočių organizavimo metodus, pavyko sumažinti joms numatomą 2012 m. sumą.
130	
1310	Šis asignavimas skirtas į ne Liuksemburge vykstančius mokymo kursus vykstančių darbuotojų komandiruočių pinigams mokėti.
14	

Antraštinė dalis Skyrius Straipsnis Punktas	Eilutė	2012 asignavimai	Taisomasis biudžetas 1/2011	2010 m. įvykdymas
140	Socialinė - medicininė infrastruktūra			
1400	Restoranai ir valgyklos	37 500	39 000	42 591
	140 straipsnis – Iš viso	37 500	39 000	42 591
141	Medicinos tarnyba			
1410	Medicinos tarnyba	39 400	30 000	26 000
	141 straipsnis – Iš viso	39 400	30 000	26 000
142	Kitos išlaidos			
1420	Kitos išlaidos	250 400	200 500	210 000
1421	Socialiniai ryšiai	12 000	24 000	17 916
	142 straipsnis – Iš viso	262 400	224 500	227 916
	14 SKYRIUS - IŠ VISO	339 300	293 500	296 507
15	MOBILUMAS			
152	Mobilumas			
1520	Darbuotojų mainai	p.m.	p.m.	p.m.
1521	Centro pareigūnai, laikinai deleguoti į nacionalines valdžios institucijas, tarptautines organizacijas arba viešojo sektoriaus įstaigas ar įmones	p.m.	p.m.	p.m.
	152 straipsnis – Iš viso	p.m.	p.m.	p.m.
	15 SKYRIUS - IŠ VISO	p.m.	p.m.	p.m.
16	SOCIALINĖ PAGALBA			
160	Labdara			
1600	Specialiosios pašalpos	p.m.	p.m.	p.m.
	160 straipsnis – Iš viso	p.m.	p.m.	p.m.
162	Kitos išlaidos			
1620	Kitos išlaidos	p.m.	p.m.	p.m.

Antraštinė dalis Skyrius Straipsnis Punktas	Pastabos
140	
1400	Šis asignavimas skirtas restoranų, kavinių ir valgyklų naudojimo išlaidoms, ypač patalpų priežiūros, įrangos tiekimo ir kitų perkamų paslaugų išlaidoms padengti. Suma apskaičiuota pagal šios paskirties išlaidas 2010 m. Ji didesnė, kadangi 2011 m. ir 2012 m. kainos buvo indeksuotos. 2011 m. pastangos sumažinti išlaidas leido sumažinti šią 2012 m. sumą.
141	
1410	Europos Bendrijų pareigūnų tarnybos nuostatai, būtent 59 straipsnis ir II priedo 8 straipsnis.
142	
1420	Dalyvavimas Socialinės veiklos komiteto veikloje. Prognozės paremtos Komisijos infrastruktūros ir logistikos biuro prognozėmis.
1421	Šiuo asignavimu siekiama skatinti ir finansiškai paremti visas iniciatyvas, kurių tikslas – skatinti skirtingų tautybių darbuotojų socialinius ryšius, ir kitus darbuotojams skirtus veiksmus, taip pat padengti darbuotojams organizuojamų renginių išlaidas. Darbuotojams skirtų renginių skaičius sumažintas – numatoma rengti tik vieną didelį renginį per metus.
15	
152	
1520	Šis asignavimas skirtas Centro pareigūnų ir laikinųjų darbuotojų komandiravimo ar trumpalaikio paskyrimo dirbti nacionalinėse ar tarptautinėse institucijose išlaidoms padengti.
1521	Šis asignavimas skirtas Centro pareigūnų ir laikinųjų darbuotojų komandiravimo ar trumpalaikio paskyrimo dirbti nacionalinėse ar tarptautinėse institucijose išlaidoms padengti.
16	
160	
1600	Šis asignavimas skirtas paramos grynaisiais pinigais, kuri gali būti suteikta sudėtingoje padėtyje atsidūrusiam pareigūnui, buvusiam pareigūnui arba žuvusio pareigūno artimiesiems, išlaidoms padengti.
162	
1620	Šis asignavimas skirtas paramos šeimai, naujai atvykusių asmenų, teisinės pagalbos, išmokų pagalbininkams, mokėjimų tėvų asociacijos sekretariatui išlaidoms padengti.

Antraštinė dalis Skyrius Straipsnis Punktas	Eilutė	2012 asignavimai	Taisomasis biudžetas 1/2011	2010 m. įvykdymas
	162 straipsnis – Iš viso	p.m.	p.m.	p.m.
163	Kūdikystės centras			
1630	Kūdikystės centras	142 900	122 700	99 000
	163 straipsnis – Iš viso	142 900	122 700	99 000
164	Papildoma parama neįgaliems žmonėms			
1640	Papildoma parama neįgaliems žmonėms	2 000	4 000	p.m.
	164 straipsnis – Iš viso	2 000	4 000	p.m.
	16 SKYRIUS - IŠ VISO	144 900	126 700	99 000
17	PRIĖMIMŲ IR REPREZENTACINĖS IŠLAIDOS			
170	Priėmimų ir reprezentacinės išlaidos			
1700	Priėmimų ir reprezentacinės išlaidos	3 000	3 000	2 602
	170 straipsnis – Iš viso	3 000	3 000	2 602
	17 SKYRIUS - IŠ VISO	3 000	3 000	2 602
19	PENSIJOS			
190	Pensijos			
1900	Pensijos ir išeitinės išmokos	p.m.	p.m.	p.m.
	190 straipsnis – Iš viso	p.m.	p.m.	p.m.
	19 SKYRIUS - IŠ VISO	p.m.	p.m.	p.m.
	1 antraštinė dalis – Iš viso	25 670 100	25 432 100	23 112 814
2	PASTATAI, ĮRANGA IR VEIKLOS IŠLAIDOS			
20	INVESTICIJOS Į NEKILNOJAMĄJĮ TURTĄ, PASTATŲ NUOMA IR SUSIJUSIOS IŠLAIDOS			
200	Investicijos į nekilnojamąjį turta, pastatų nuoma ir susijusios išlaidos			
2000	Pastatų nuoma ir susijusios išlaidos	1 490 500	1 202 100	1 170 613
	200 straipsnis – Iš viso	1 490 500	1 202 100	1 170 613
201	Draudimas			
2010	Draudimas	11 000	10 500	9 228

Antraštinė dalis Skyrius Straipsnis Punktas	Pastabos
163	
1630	Šis asignavimas skirtas išlaidų už Centro darbuotojų vaikų priežiūrą Komisijai nepriklausančiose vaikų priežiūros institucijose daliai mokėti. Europos Parlamento pateiktos 2012 m. prognozės.
164	
1640	Šis asignavimas skirtas kompensacijoms dirbantiems neigaliems darbuotojams, jų sutuoktiniams ir išlaikomiems vaikams, kai visos teisės į paramą valstybėje, kurioje jie gyvena, yra išnaudotos, ir dėl negalios patiriamos išlaidos (išskyrus medicininės) pripažįstamos būtinomis ir yra tinkamai pagrįstos dokumentais.
17	
170	
1700	Šis asignavimas skirtas pramogų, priėmimų ir reprezentacinėms išlaidoms padengti.
19	
190	
1900	Šis asignavimas skirtas pensijų ir išeitinių išmokų išlaidoms padengti.
2	
20	
200	
2000	Šis asignavimas skirtas Vertimo centro užimamų pastatų arba pastatų dalių bei automobilių statymo vietų nuomos išlaidoms padengti. Šios biudžeto eilutės suma padidėjo, kadangi į ją įskaičiuotos lėšos serverių patalpos renovacijai (285 000 EUR).
201	
2010	Šis asignavimas skirtas Centro užimamų pastatų ar pastatų dalių draudimo įmokoms mokėti.

Antraštinė dalis Skyrius Straipsnis Punktas	Eilutė	2012 asignavimai	Taisomasis biudžetas 1/2011	2010 m. įvykdymas
	<i>201 straipsnis – Iš viso</i>	11 000	10 500	9 228
202	<i>Vanduo, dujos, elektra ir šildymas</i>			
2020	Vanduo, dujos, elektra ir šildymas	52 000	40 000	42 500
	<i>202 straipsnis – Iš viso</i>	52 000	40 000	42 500
203	<i>Valymas ir priežiūra</i>			
2030	Valymas ir priežiūra	193 000	181 400	182 509
	<i>203 straipsnis – Iš viso</i>	193 000	181 400	182 509
204	<i>Patalpų įrengimas</i>			
2040	Patalpų įrengimas	20 000	26 000	17 336
	<i>204 straipsnis – Iš viso</i>	20 000	26 000	17 336
205	<i>Pastatų saugumas ir priežiūra</i>			
2050	Pastatų saugumas ir priežiūra	83 100	75 000	81 279
	<i>205 straipsnis – Iš viso</i>	83 100	75 000	81 279
206	<i>Nekilnojamojo turto įsigijimas</i>			
2060	Nekilnojamojo turto įsigijimas	p.m.	p.m.	p.m.
	<i>206 straipsnis – Iš viso</i>	p.m.	p.m.	p.m.
208	<i>Preliminarios nekilnojamojo turto įsigijimo ar statymo išlaidos</i>			
2080	Preliminarios nekilnojamojo turto įsigijimo ar statybos išlaidos	358 300	12 000	5 977
	<i>208 straipsnis – Iš viso</i>	358 300	12 000	5 977
209	<i>Kitos išlaidos</i>			
2090	Kitos išlaidos	p.m.	p.m.	p.m.
	<i>209 straipsnis – Iš viso</i>	p.m.	p.m.	p.m.
	20 SKYRIUS - IŠ VISO	2 207 900	1 547 000	1 509 442
21	DUOMENŲ TVARKYMAS			

Antraštinė dalis Skyrius Straipsnis Punktas	Pastabos
202	
2020	Šis asignavimas skirtas kasdieninėms išlaidoms padengti.
203	
2030	Šis asignavimas skirtas valymo (valymo paslaugų, valymo, plovimo, skalbimo ir sausojo valymo priemonių pirkimo ir kt.), įrangos ir techninių įrengimų (liftų, centrinės šildymo sistemos, oro kondicionavimo įrangos ir kt.) priežiūros ir šiukšlių išvežimo išlaidoms padengti.
204	
2040	Šis asignavimas skirtas patalpų įrengimo ir remonto išlaidoms padengti.
205	
2050	Šis asignavimas skirtas įvairioms su pastatų sauga susijusioms išlaidoms padengti, ypač pastatų priežiūros, gesintuvų nuomos ir pildymo, gesinimo įrangos įsigijimo ir priežiūros, gaisrininko-savanorio pareigas vykdančių pareigūnų įrangos keitimo ir privalomų inspekcijų vykdymo.
206	
2060	Šis asignavimas skirtas pastato, kurį numatoma skirti Centro būstinei, galimo pirkimo išlaidoms padengti.
208	
2080	Šis asignavimas skirtas nekilnojamojo turto vertinimo išlaidoms padengti: trijų savaičių konsultacijos, pagrindų sutartyje nustatytas tarifas, remiant NHE renovacijos projektą. Šios biudžeto eilutės suma padidėjo, kadangi į ją įskaičiuotos lėšos serverių patalpos renovacijai (340 305 EUR).
209	
2090	Šis asignavimas skirtas kitoms, konkrečiai nenurodytoms einamosioms išlaidoms padengti, pavyzdžiui, administracinėms, išskyrus komunalinių paslaugų (vandens, dujų ir elektros energijos tiekimo), priežiūros, komunalinių mokesčių ir susijusioms išlaidoms.
21	

Antraštinė dalis Skyrius Straipsnis Punktas	Eilutė	2012 asignavimai	Taisomasis biudžetas 1/2011	2010 m. įvykdymas
210	Informacinės technologijos			
2100	Aparatinės ir programinės įrangos pirkimas, tvarkymas, aptarnavimas ir priežiūra	1 438 000	1 130 000	1 241 103
	<i>210 straipsnis – Iš viso</i>	1 438 000	1 130 000	1 241 103
212				
2120	Programinės įrangos ir sistemų tvarkymo, diegimo, kūrimo ir priežiūros išorės paslaugos	1 153 000	1 210 000	1 344 428
	<i>212 straipsnis – Iš viso</i>	1 153 000	1 210 000	1 344 428
	21 SKYRIUS - IŠ VISO	2 591 000	2 340 000	2 585 531
22	KILNOJAMASIS TURTAS IR SUSIJUSIOS IŠLAIDOS			
220	Techniniai įrenginiai ir elektroninė biurų įranga			
2200	Nauja įranga	5 000	10 000	5 008
2201	Įrangos keitimas	p.m.	p.m.	p.m.
2202	Nuoma	5 000	1 000	p.m.
2203	Priežiūra, naudojimas ir taisymas	2 000	3 000	202
2204	Biuro įranga	3 000	5 000	4 113
	<i>220 straipsnis – Iš viso</i>	15 000	19 000	9 323
221	Baldai			
2210	Nauji baldai	15 000	12 000	27 220
2211	Baldų keitimas	5 000	5 000	5 938
2212	Priežiūra, naudojimas ir taisymas	2 000	2 000	p.m.
	<i>221 straipsnis – Iš viso</i>	22 000	19 000	33 158
223	Transporto priemonės			
2230	Naujos transporto priemonės	p.m.	p.m.	p.m.
2232	Transporto priemonių nuoma	25 600	26 400	22 713
2233	Transporto priemonių priežiūra, naudojimas ir remontas	4 000	9 300	2 623

Antraštinė dalis Skyrius Straipsnis Punktas	Pastabos
210	
2100	Šis asignavimas skirtas kompiuterių aparatinės įrangos įsigijimo ar nuomos, programinės įrangos projektavimo ir priežiūros, įvairių duomenų apdorojimo reikmenų ir kitoms panašioms išlaidoms padengti. 2012 m. suma sumažėjo, kadangi po didesnių investicijų į šią sritį 2011 m. numatoma pirkti mažiau aparatinės ir programinės įrangos. Šios biudžeto eilutės suma padidėjo, kadangi į ją įskaičiuotos lėšos serverių patalpos renovacijai (EUR 228 000).
212	
2120	Šis asignavimas skirtas išorės valdymo specialistų (operatorių, administratorių, sistemos inžinierių ir kt.) išlaidoms padengti. Peržiūrėjus projektus ir atsižvelgiant į prognozuojamas pajamas pavyko sumažinti informacinių technologijų išlaidas. Šios biudžeto eilutės suma padidėjo, kadangi į ją įskaičiuotos lėšos serverių patalpos renovacijai. (246 000 EUR).
22	
220	
2200	Šis asignavimas skirtas dokumentacijos saugojimo, archyvavimo ir korespondencijos tvarkymo įrangos (kopijavimo ir fakso aparatų, skaitytuvų) išlaidoms padengti.
2201	Įranga ir įrenginiai, kuriems skirti šie asignavimai, perkami tik tuo atveju, kai įranga ir įrenginiai, kuriuos jie turi pakeisti, nurašomi pagal nustatytą tvarką.
2202	Šis asignavimas skirtas fakso ar kopijavimo aparatų ir įvairių techninių įrenginių nuomos išlaidoms padengti.
2203	Šis asignavimas skirtas įrangos priežiūros ir remonto išlaidoms padengti.
2204	Šis asignavimas skirtas su elektronine biuro įranga susijusioms nenumatytoms išlaidoms padengti.
221	
2210	Šis asignavimas skirtas baldų pirkimo išlaidoms padengti.
2211	Šis asignavimas skirtas baldų keitimo išlaidoms padengti po ergonominio patikrinimo.
2212	Šis asignavimas skirtas baldų priežiūros ir remonto išlaidoms padengti.
223	
2230	Šis asignavimas skirtas Centro tarnybinės transporto priemonės pirkimo išlaidoms padengti.
2232	Šis asignavimas skirtas tarnybinės transporto priemonės ilgalaikės nuomos sutarties, taip pat galimos transporto priemonių nuomos, kai atsiranda nenumatytas jų poreikis, išlaidoms padengti.
2233	Šis asignavimas skirtas transporto priemonių priežiūros ir eksploatacijos išlaidoms bei su viešojo transporto naudojimu susijusioms išlaidoms padengti.

Antraštinė dalis Skyrius Straipsnis Punktas	Eilutė	2012 asignavimai	Taisomasis biudžetas 1/2011	2010 m. įvykdymas
	<i>223 straipsnis – Iš viso</i>	29 600	35 700	25 336
225	Dokumentacijos ir bibliotekų išlaidos			
2250	Bibliotekos fondai, knygų pirkimas	10 000	10 000	8 120
2251	Speciali bibliotekos, dokumentacijos ir kopijavimo įranga	p.m.	p.m.	p.m.
2252	Laikraščių ir periodinių leidinių prenumerata	9 000	9 000	9 790
2253	Žodynai vertėjams	2 500	2 500	1 477
2254	Knygų įrišimas ir priežiūra	p.m.	p.m.	p.m.
	<i>225 straipsnis – Iš viso</i>	21 500	21 500	19 387
	22 SKYRIUS - IŠ VISO	88 100	95 200	87 204
23	EINAMOSIOS ADMINISTRACINĖS IŠLAIDOS			
230	Kanceliarinės prekės ir raštinės reikmenys			
2300	Kanceliarinės prekės ir raštinės reikmenys	20 000	30 000	42 318
	<i>230 straipsnis – Iš viso</i>	20 000	30 000	42 318
232	Finansiniai mokesčiai			
2320	Banko mokesčiai	4 500	5 500	3 633
2321	Valiutų kurso skirtumai	p.m.	p.m.	p.m.
	<i>232 straipsnis – Iš viso</i>	4 500	5 500	3 633
233	Teisinės išlaidos			
2330	Teisinės išlaidos	5 000	5 000	3 191
	<i>233 straipsnis – Iš viso</i>	5 000	5 000	3 191
234	Nuostoliai			
2340	Nuostoliai	p.m.	p.m.	p.m.
	<i>234 straipsnis – Iš viso</i>	p.m.	p.m.	p.m.
235	Kitos veiklos sąnaudos			
2350	Įvairus draudimas	10 500	10 000	8 226
2352	Įvairios vidaus posėdžių išlaidos	1 500	1 500	2 072
2353	Skyrių perkraustymas	10 000	10 000	10 000
2359	Kitos išlaidos	4 500	900	6 600

Antraštinė dalis Skyrius Straipsnis Punktas	Pastabos
225	
2250	Šis asignavimas skirtas knygų, dokumentų ir kitų leidinių pirkimo išlaidoms padengti.
2251	Šis asignavimas skirtas specialios bibliotekos įrangos išlaidoms padengti.
2252	Šis asignavimas skirtas Centrai reikalingų laikraščių ir periodinių leidinių prenumeratos išlaidoms padengti.
2253	Šis asignavimas skirtas žodynų pirkimo išlaidoms padengti.
2254	Šis asignavimas skirtas knygų ir periodinių leidinių įrišimo ir priežiūros išlaidoms padengti.
23	
230	
2300	Šis asignavimas skirtas popieriaus ir raštinės reikmenų pirkimo išlaidoms padengti.
232	
2320	Šis asignavimas skirtas mokesčių už banko paslaugas ir mokesčių už prisijungimą prie tarpbankinio telekomunikacijų tinklo išlaidoms padengti.
2321	Šis asignavimas skirtas Centro patiriams valiutos keitimo nuostoliams padengti, kai šių nuostolių negalima kompensuoti pelnu iš valiutos keitimo.
233	
2330	Šis asignavimas skirtas preliminaroms teisinėms išlaidoms ir teisininkų arba kitų ekspertų paslaugų išlaidoms padengti.
234	
2340	Šis asignavimas skirtas žalos atlyginimo ir Centrai iškeltų (civilinės atsakomybės) ieškinių tvarkymo išlaidoms padengti.
235	
2350	Šis asignavimas skirtas daugialypės rizikos draudimo, civilinės atsakomybės draudimo, draudimo nuo vagysčių ir apskaitininkų bei avansinių lėšų administratorių atsakomybės draudimo išlaidoms padengti.
2352	Šis asignavimas skirtas organizacijos vidaus susirinkimų išlaidoms padengti.
2353	Šis asignavimas skirtas perkraustymo tame pačiame pastate išlaidoms padengti.
2359	Šis asignavimas skirtas kitoms konkrečiai nenurodytoms einamosioms išlaidoms padengti.

Antraštinė dalis Skyrius Straipsnis Punktas	Eilutė	2012 asignavimai	Taisomasis biudžetas 1/2011	2010 m. įvykdymas
	<i>235 straipsnis – Iš viso</i>	26 500	22 400	26 898
239	<i>Tarpinstitucinės paslaugos</i>			
2390	Komisijos suteiktos vertimo paslaugos	p.m.	p.m.	p.m.
2391	Vertimas žodžiu	p.m.	p.m.	5 000
2392	Komisijos administracinė pagalba	130 100	140 200	120 350
2393	Leidiniai	27 000	27 000	34 550
2394	Informacijos sklaida	p.m.	5 000	6 688
	<i>239 straipsnis – Iš viso</i>	157 100	172 200	166 588
	23 SKYRIUS - IŠ VISO	213 100	235 100	242 628
24	PAŠTAS IR TELEKOMUNIKACIJOS			
240	<i>Paštas</i>			
2400	Pašto rinkliavos ir korespondencijos pristatymo mokesčiai	47 900	49 300	42 156
	<i>240 straipsnis – Iš viso</i>	47 900	49 300	42 156
241	<i>Telekomunikacijos</i>			
2410	Telefono, telegrafo, telekso, radijo, televizijos abonemento ir telekomunikacijų mokesčiai	295 000	285 000	242 203
	<i>241 straipsnis – Iš viso</i>	295 000	285 000	242 203
	24 SKYRIUS - IŠ VISO	342 900	334 300	284 359
25	SUSITIKIMŲ IŠLAIDOS			
250	<i>Oficialių ir kitų susitikimų išlaidos</i>			
2500	Susitikimai apskritai	5 000	10 000	11 274
	<i>250 straipsnis – Iš viso</i>	5 000	10 000	11 274
255	<i>Įvairios konferencijų, kongresų ir susitikimų organizavimo ir dalyvavimo juose išlaidos</i>			

Antraštinė dalis Skyrius Straipsnis Punktas	Pastabos
239	
2390	Šis asignavimas skirtas Komisijos suteiktų vertimo raštu, taip pat teksto surinkimo, paslaugų išlaidoms padengti.
2391	Šis asignavimas skirtas vertimo žodžiu paslaugų, ypač tų, kurias suteikė Bendrijos institucijos, išlaidoms padengti.
2392	Tarybos Reglamento (EB) Nr. 2965/94, įsteigiančio Europos Sąjungos įstaigų vertimo centrą, 12 straipsnis. Šis asignavimas skirtas administracinių paslaugų, kurias Vertimo centrui suteikė Komisija, išlaidoms padengti.
2393	Šis asignavimas iš esmės skirtas Centro biudžeto, veiklos ataskaitos paskelbimo ir kitos viešinimo veiklos išlaidoms padengti.
2394	Šis asignavimas skirtas informacijos sklaidos, būtent reklamos ir rinkodaros (katalogų, lankstinukų, reklaminių leidinių, rinkos tyrimų ir pan.), taip pat visuomenės ir klientų informavimo bei pagalbinių veiklos išlaidoms padengti. Su dokumentų spausdinimu susijusios išlaidos numatytos 2393 punkte.
24	
240	
2400	Šis asignavimas skirtas pašto rinkliavų ir korespondencijos pristatymo, taip pat pašto siuntų siuntimo išlaidoms padengti. Ši suma padidėjo, kadangi vis daugiau naudojama registruotų arba skubių siuntų tarnybų paslaugomis (DHL).
241	
2410	Šis asignavimas skirtas telefoninių pokalbių (mokesčiai už asmeninius pokalbius išskaičiuojami tiesiogiai iš darbo užmokesčio), darbo nuotoliniu būdu, duomenų siuntimo abonementų ir ryšių, ir telekomunikacijų įrangos išlaidoms padengti. Šios biudžeto eilutės suma padidėjo, kadangi į ją įskaičiuotos lėšos serverių patalpos renovacijai (31 000 EUR).
25	
250	
2500	Šis asignavimas skirtas kelionės, komandiruočių ir kitoms nenumatytoms išlaidoms, kurias patiria ekspertai, svečiai ir institucijų komitetų nariai, pakviesti dalyvauti posėdžiuose, komitetų susitikimuose, darbo grupių veikloje ir seminaruose, padengti.
255	

Antraštinė dalis Skyrius Straipsnis Punktas	Eilutė	2012 asignavimai	Taisomasis biudžetas 1/2011	2010 m. įvykdymas
2550	Įvairios konferencijų, kongresų ir susitikimų organizavimo ir dalyvavimo juose išlaidos	5 000	5 000	33 442
	255 straipsnis – Iš viso	5 000	5 000	33 442
	25 SKYRIUS - IŠ VISO	10 000	15 000	44 716
26	CENTRO VALDYMO INSTITUCIJA			
260	Oficialių ir kitų susitikimų išlaidos			
2600	Valdybos posėdžiai	20 000	25 000	14 500
	260 straipsnis – Iš viso	20 000	25 000	14 500
261	Valdybos posėdžių rengimas			
2610	Valdybos posėdžių rengimas	12 000	12 000	8 155
	261 straipsnis – Iš viso	12 000	12 000	8 155
265	Vertimas žodžiu			
2650	Vertimas žodžiu	60 000	75 000	60 000
	265 straipsnis – Iš viso	60 000	75 000	60 000
	26 SKYRIUS - IŠ VISO	92 000	112 000	82 655
27	INFORMACIJA: PIRKIMAS. ARCHYVAVIMAS. RENGIMAS IR PLATINIMAS			
270	Konsultacijos, studijos ir tyrimai			
2700	Konsultacijos, studijos ir tyrimai	25 000	26 000	66 834
	270 straipsnis – Iš viso	25 000	26 000	66 834
	27 SKYRIUS - IŠ VISO	25 000	26 000	66 834
	2 antraštinė dalis – Iš viso	5 570 000	4 704 600	4 903 369
3	VEIKLOS IŠLAIDOS			
30	IŠORĖS VERTIMO RAŠTU PASLAUGOS			
300	Išorės vertimo raštu paslaugos			

Antraštinė dalis Skyrius Straipsnis Punktas	Pastabos
2550	Šis asignavimas skirtas įvairioms konferencijų, kongresų ir susitikimų organizavimo bei dalyvavimo juose išlaidoms padengti. Šis asignavimas taip pat skirtas kitaip nedengiamoms susitikimų organizavimo išlaidoms padengti (pvz., rengiamiems JMO pastate ir pan.).
260	
2600	Šie asignavimai skirti susitikimuose, komitetuose ir darbo grupėse pakviestų dalyvauti valdybos narių kelionės ir kitoms išmokoms mokėti.
261	
2610	Šis asignavimas skirtas valdybos posėdžių išlaidoms padengti.
265	
2650	Šis asignavimas skirtas valdybos posėdžiuose, visų pirma ES institucijų suteiktų vertimo žodžiu paslaugų išlaidoms padengti.
27	
270	
2700	Šis asignavimas skirtas kvalifikuotų ekspertų suteiktų administracinio pobūdžio konsultacijų, tyrimų ir apklausų, būtent vertinimo ataskaitų rengimo, ir išorės konsultantų suteiktų paslaugų išlaidoms padengti.
3	
30	
300	

Antraštinė dalis Skyrius Straipsnis Punktas	Eilutė	2012 asignavimai	Taisomasis biudžetas 1/2011	2010 m. įvykdymas
3000	Išorės vertimo raštu paslaugos	12 124 300	12 997 700	14 322 062
	<i>300 straipsnis – Iš viso</i>	12 124 300	12 997 700	14 322 062
	30 SKYRIUS - IŠ VISO	12 124 300	12 997 700	14 322 062
31	SU INSTITUCIJŲ BENDRADARBIAVIMU SUSIJUSIOS IŠLAIDOS			
310	<i>Su institucijų bendradarbiavimu susijusios išlaidos</i>			
3100	Institucijų bendradarbiavimas kalbos srityje	687 000	705 000	697 490
	<i>310 straipsnis – Iš viso</i>	687 000	705 000	697 490
	31 SKYRIUS - IŠ VISO	687 000	705 000	697 490
	3 antraštinė dalis – Iš viso	12 811 300	13 702 700	15 019 552
10	REZERVAI			
100	LAIKINIEJI ASIGNAVIMAI			
1000	<i>Laikinieji asignavimai</i>			
10000	Darbdavio įmokų į Bendrijos pensijų sistemą rezervas	p.m.	p.m.	p.m.
10001	Rezervas nekilnojamajam turtui įsigyti	p.m.	p.m.	p.m.
10002	Rezervas nenumatytiems atvejams	p.m.	p.m.	p.m.
10003	Rezervas kainų stabilumui palaikyti	p.m.	3 134 000	p.m.
10004	Nuolatinio išankstinio finansavimo rezervas	p.m.	p.m.	2 166 300
10005	Rezervas ginčijamam atlyginimų didinimui	p.m.	p.m.	p.m.
10006	Rezervas specialiosioms investicijoms	p.m.	4 325 700	774 864
	<i>1000 straipsnis – Iš viso</i>	p.m.	7 459 700	2 941 164
	100 SKYRIUS - IŠ VISO	p.m.	7 459 700	2 941 164
	10 antraštinė dalis – Iš viso	p.m.	7 459 700	2 941 164
	IŠ VISO	44 051 400	51 299 100	45 976 899

Antraštinė dalis Skyrius Straipsnis Punktas	Pastabos
3000	Šis asignavimas skirtas išorės kalbinių paslaugų teikėjų suteiktų paslaugų išlaidoms padengti, būtent: už Bendrijos prekių ženklų ir dokumentų vertimą, išverstų dokumentų tikrinimą ir taisymą, teksto redagavimą ir terminijos tvarkymą (terminų sąrašų vertimą). 2012 m. sumos sumažėjo, nes tikimasi, kad bus išversta mažiau dokumentų.
31	
310	
3100	Šis asignavimas skirtas veiklos, kurios imtis nusprendžia Institucijų vertimo raštu ir žodžiu komitetas (ICTI), siekdamas skatinti institucijų bendradarbiavimą kalbų srityje, išlaidoms padengti.
10	
100	
1000	
10000	Rezervas sudarytas kaip laikinas asignavimas darbdavio įmokoms į Bendrijos pensijų sistemą mokėti. Rezervas nereikalingas, kadangi šių metų asignavimas įrašytas į 1 1 3 4 eilutę.
10001	
10002	
10003	
10004	Šis rezervas skirtas nuolatiniam išankstiniam finansavimui, numatytam Centro finansinio reglamento 59a straipsnyje. Finansinio reglamento įgyvendinimo taisyklių 58 straipsnio 2 dalyje nustatyta, kad šio rezervo suma negali būti mažesnė nei 4/12 finansinių metų asignavimų.
10005	Ginčas išspręstas 2010 m., todėl asignavimai nereikalingi.
10006	

1 PRIEDAS. ETATŲ PLANAS

Funkcijų grupės ir kategorijos	Užimtos 2010 gruodžio 31 d.		2011 m. biudžetas				2012 m. biudžetas	
	Nuolatinės pareigybės	Laikinieji darbuotojai	Patvirtintos biudžete		Patvirtintos taisomajame biudžete		Patvirtintos biudžete	
			Nuolatinės pareigybės	Laikinosios pareigybės	Nuolatinės pareigybės	Laikinosios pareigybės	Nuolatinės pareigybės	Laikinosios pareigybės
AD 16	0	0	0	0	0	0	0	0
AD 15	0	0	0	1	0	0	0	1
AD 14	1	1	1	0	0	0	1	0
AD 13	0	0	1	1	0	0	1	1
AD 12	5	5	6	5	0	0	7	5
AD 11	9	9	8	9	0	0	9	8
AD 10	9	5	10	4	0	0	9	6
AD 9	4	8	4	10	0	0	3	10
AD 8	2	6	2	9	0	0	3	9
AD 7	8	15	9	20	0	0	9	22
AD 6	1	23	3	19	0	0	4	16
AD 5	3	15	1	15	0	0	1	13
IŠ VISO AD	42	87	45	93	0	0	47	91
AST 11	0	0	0	0	0	0	0	0
AST 10	0	0	0	0	0	0	0	0
AST 9	0	1	0	1	0	0	0	1
AST 8	4	0	5	0	0	0	5	0
AST 7	3	3	1	4	0	0	2	3
AST 6	3	4	4	4	0	0	3	2
AST 5	1	6	0	5	0	0	1	6
AST 4	3	11	4	17	0	0	5	16
AST 3	5	18	4	21	0	0	2	21
AST 2	0	7	0	11	0	0	0	10
AST 1	0	17	0	6	0	0	0	0
IŠ VISO AST	19	67	18	69	0	0	18	59
IŠ VISO	61	154	63	162	0	0	65	150
IŠ VISO DARBUOTOJŲ	215	215	225	225	0	0	215	215