



Hallintoneuvosto

# ALUSTAVA TALOUSARVIOESITYS 2013

CT/CA-008/2012FI

## SISÄLLYS

### I. JOHDANTO

A – YLEISTÄ

B – HINTOJEN JA KUSTANNUSTEN YHDENMUKAISTAMINEN

C – TULOT

D – MENOT

E – TOIMINTA

### II. TULO- JA MENOTAULUKKO – YHTEENVETO

### III. TULOTALUKKO 2013

### IV. MENOTAULUKKO 2013

### LIITE 1 HENKILÖSTÖTAULUKKO

## I. JOHDANTO

### A. Yleistä

Varainhoitovuoden 2013 alustavassa talousarvioesityksessä ovat mukana

- B. kuvaus käännöskeskuksen toiminnasta pitäen silmällä hintojen ja kustannusten yhdenmukaistamista vuonna 2013;
- C. neuvoston asetuksen (EY) n:o 2965/94, sellaisena kuin se on viimeksi muutettuna neuvoston asetuksella (EY) n:o 1645/2003, 10 artiklan 2 kohdan mukaiset käännöskeskuksen tulot maksuista, joita ne elimet, joille käännöskeskus suorittaa palvelujaan, ja ne toimielimet ja elimet, joiden kanssa on sovittu yhteistyöstä, suorittavat korvauksena saamistaan palveluista, mukaan lukien toimielinten välinen toiminta, sekä yhteisön tuki;
- D. käännöskeskuksen menot osastoittain sekä
- E. käännöskeskuksen menojen jakautuminen toiminnan mukaan. Tästä osasta käy ilmi yhteys vuoden 2013 alustavaan työohjelmaluonnokseen. Siinä esitetään yhtäällä kuhunkin toimintaan varatut resurssit käännöskeskuksen strategisten tavoitteiden saavuttamiseksi sekä toisaalla tavanomainen talousarviorakenne.

Kaikki tässä talousarvioasiakirjassa mainitut summat ovat euroina.

### B. Hintojen ja kustannusten yhdenmukaistaminen

Edellisten vuosien tapaan käännöskeskuksen asiakkaita pyydettiin laatimaan ennusteet tätä alustavaa talousarvioesitystä varten. Vuoden 2013 ennusteiden lähtökohtana ovat olleet hallintoneuvoston vuodelle 2012 hyväksymät uudet hinnat. Vuodelle 2013 ennakoitu käännösten määrä (633 658 sivua) on pienentynyt vuodesta 2011 (712 813 laskutettua sivua) sekä hieman verrattuna vuotta 2012 koskeviin ennusteisiin (635 817 sivua).

Vuotta 2013 koskevien ennusteiden laatimisessa käytettyjen vuoden 2012 hintojen perusteella arvioidut tulot ovat osaston 1 (maksut virastoilta ja toimistoilta) osalta ja osaston 3 (toimielimet) osalta 41,1 miljoonaa euroa, mikä on 1,1 miljoonaa vähemmän kuin vuonna 2012, samalla kun kokonaissivumäärä oli kuitenkin samaa suuruusluokkaa, ja 1,8 miljoonaa euroa vähemmän kuin vuonna 2011.

Tämän tilanteen korjaamiseksi käännöskeskus on voimistanut pyrkimyksiään kustannustensa pienentämiseksi optimoimalla työmenetelmiään ja työprosessejaan sekä tekemällä merkittäviä leikkauksia seuraavilla aloilla:

- henkilöstötaulukon mukaisten toimien vähentäminen yhdeksällä toimella vuoteen 2012 nähden (215:sta 206:een toimeen),
- vuodelle 2013 suunniteltujen ylennysten merkittävä vähentäminen,
- joustavan työajan käytön muuttaminen,
- seuraavien talousarviokohtien jäädyttäminen tai pienentäminen 10 – 40 prosentilla: koulutus, virkamatkat, siivous ja huoltotyöt, kaluston hankinta, kirjojen ja aikakauslehtien hankinta,
- etätöissä olevien Internet-yhteyksien maksamisen lopettaminen.

Käännöskeskus alkoi jo yli kymmenen vuotta sitten soveltaa 25 prosentin alennusta suunnitellun aikataulun mukaisesti tehtävistä palveluista kannustaakseen asiakkaiden keskuudessa parempaa käännösten teettämisen suunnittelua. Tilausten rakenteellisen jakautuman tarkasteleminen osoittaa kuitenkin, että suunnitellun aikataulun ja hitaan aikataulun mukaisesti tehtävien asiakirjojen sivumäärän prosenttiosuus ennakoitusta kokonaissivumäärästä kasvaa vuoden 2011 28 prosentista 42 prosenttiin

vuonna 2013, mikä pienentää merkittävästi odotettavissa olevia tuloja, kun taas kustannukset säilyvät samoina.

Tämän vuoksi ja ottaen myös huomioon hintojen ja kustannusten yhdenmukaistamista koskevan toimintaperiaatteen, jonka hallintoneuvosto hyväksyi vuonna 2009, käännöskeskus ehdottaa otettavaksi käyttöön 10 prosentin alennuksen aikataulun mukaisten ja pitkällä aikavälillä tehtävien palveluiden (käännökset sekä käännösten tarkastukset ja muutokset) maksuihin tämänhetkisen 25 prosentin alennuksen sijaan.

Vuoden 2013 tulotaulukossa (tämän asiakirjan osa III) tätä maksumuutosta sovelletaan talousarviokohtiin 1990 ja 3990 ja sen avulla voidaan tukea talousarvion tasapainottamista 1,5 miljoonalla eurolla.

Aikataulun mukaisten ja pitkällä aikavälillä tehtävien palveluiden maksujen muuttaminen sekä edellä mainitut kustannusten leikkaukset eivät kuitenkaan riitä kuromaan umpeen alentuneiden tulojen ja samana pysyvien menojen välistä kuilua.

Välttääkseen muista palveluista laskutettavien maksujen korottamista käännöskeskus on kirjannut osan vuonna 2011 tehdystä varauksesta tulojen joukkoon hintavakauden säilyttämiseksi (560 700 euroa). e-CdT-ohjelman käyttöönottoon ja sen edellyttämiin laitteisto- ja järjestelmähankintoihin liittyvien kulujen (500 000 euroa talousarviokohdassa 2120 ja 196 000 euroa talousarviokohdassa 2100) kompensoimiseksi tuloihin on lisäksi kirjattu 696 000 euroa vuonna 2011 poikkeuksellisia investointeja varten tehdystä varauksesta.

Maksujen puolivuotistarkastelu suoritetaan heinäkuussa 2012 vuoden 2013 maksujen määrittämiseksi. Uusista maksuista ilmoitetaan asiakkaille elo-syyskuussa, jotta nämä voivat tarkistaa vuotta 2013 koskevat ennakkosuunnitelmansa. Maksut esitetään hallintoneuvoston hyväksyttäväksi lokakuussa 2012.

Vuonna 2013 käytettävä väliaikainen hintataulukko:

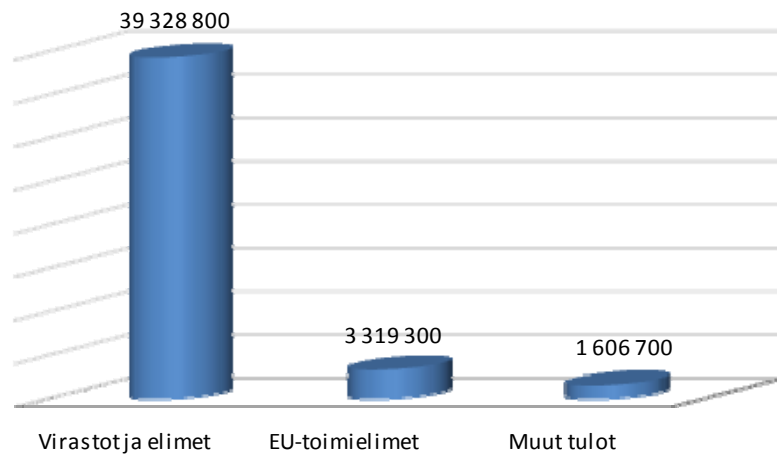
Palvelu	Normaali (EUR)	Ohjelman mukainen/pitkän aikavälin (EUR)	Kiireellinen (EUR)	Erittäin kiireellinen (EUR)
Käännös (hinta sivulta)	97,00	- 10%	+ 25%	174,60
Muutokset (hinta sivulta)	180,00			
Tarkastukset (hinta sivulta)	48,50			
Editointi (editointi) (hinta sivulta)	60,00			
Tavaramerkit ja mallit (hinta sivulta)	42,50 euroa 371 000 sivulta (kahdenvälinen järjestely)			
Muut palvelut (standardointi, terminologia jne.)	900 euroa/miestyöpäivä			
Termiluettelot	5,00 euroa/termi			

Lisät:

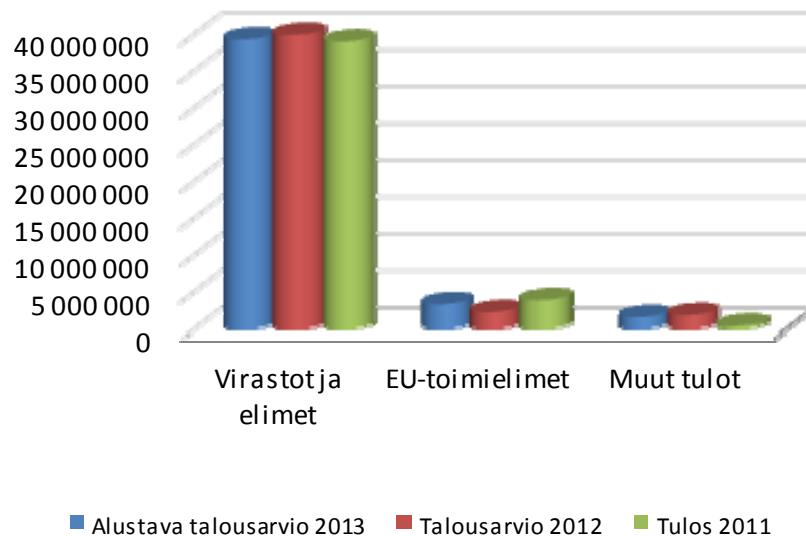
Asiakirjatyyppi	euroa
Monimutkainen formaatti (lisähinta sivua kohden)	10,00
Luottamuksellinen asiakirja (lisähinta sivua kohden)	10,00
Muu kuin yhteisön virallinen kieli (lisähinta sivua kohden)	10,00

### C. Tulot

Ennakoidut tulot jakautuvat seuraavasti:



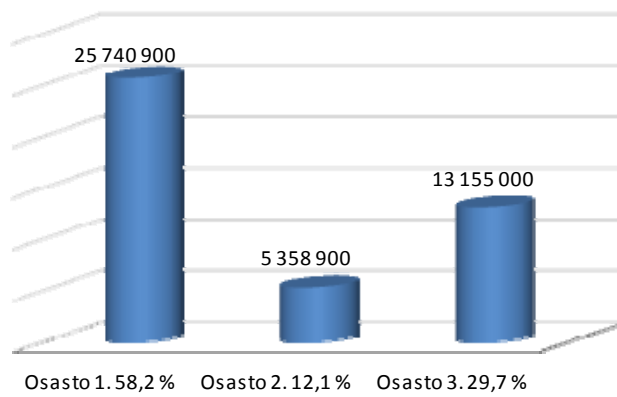
Kaaviossa esitetään vuoden 2013 tuloennuste verrattuna vuosien 2012 ja 2011 talousarvioihin ja vuoden 2011 toteutuneisiin tuloihin:



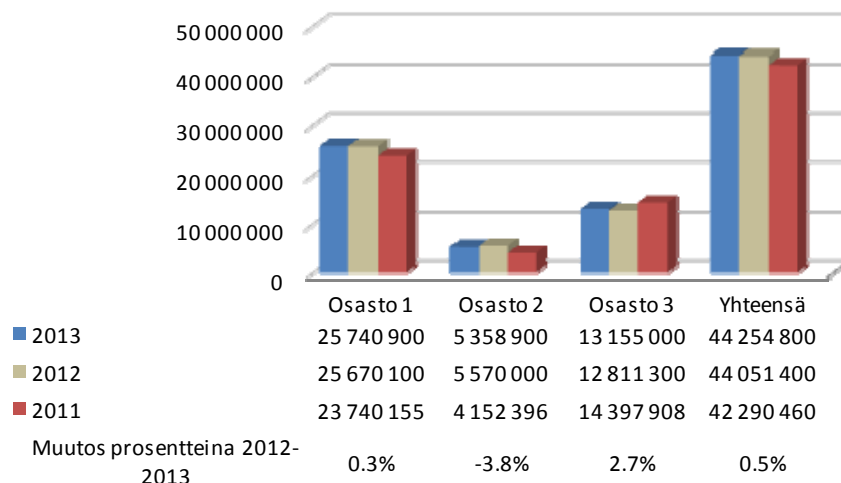
Kaaviosta ilmenee, että tulojen vähennys vuonna 2013 olisi vielä merkittävämpi ilman ehdotusta pienentää ohjelmanmukaisista ja pitkällä aikavälillä tuotettavista palveluista myönnettäviä alennuksia 25 prosentista 10 prosenttiin. Ehdotuksen vaikutukset talousarviossa näkyvät kahdessa erillisessä talousarviokohdassa eli kohdassa 1990 osastossa 1 sekä kohdassa 3990 osastossa 3. Näin ollen talousarvio vastaa kaikkien asiakkaiden osalta niiden käänöskeskukselle tammikuussa toimittamia alkuperäisiä ennusteita, mutta ne on silti arvioitava uudelleen jokaisen asiakkaan osalta, kun nämä ennusteet tarkistatetaan elo-syyskuussa osana vuoden 2013 talousarvioesityksen laatimista.

#### D. Menot

Kuten kohdassa B selvitettiin, käänöskeskuksen pyrkimys yhdenmukaistaa hintoja ja kustannuksia on vaikuttanut kaikkiin osastoihin. Menot jakautuvat seuraavasti siten, että prosenttimäärät osoittavat kunkin osaston osuuden talousarviosta.



Vuoteen 2012 nähden osasto 1 pysyy vakaana (+ 0,3 prosenttia) huolimatta yleisistä väistämättömistä lisäyksistä (palkat ja ylennykset) samalla. Osasto 2 pienenee 3,8 prosenttia ja osasto 3 suurenee 2,7 prosenttia. Alla olevasta kaaviosta käy ilmi menojen jakautuminen osastoittain sekä tilanne vuoden 2012 talousarvioon ja vuoden 2011 tulokseen verrattuna. Koska vuosille 2013 ja 2012 osastoon 10 ei ole varattu määrärahaa, sitä ei myöskään näy kaaviossa.



## Osasto 1 – HENKILÖSTÖ

Mitä tulee osastoon 1 eli henkilöstöön, henkilöstötaulukon tarkistaminen sekä sopimussuhteisen ja lyhytaikaisen henkilöstön käyttäminen aiheuttavat sen, että kustannukset eivät lisääny vuodesta 2012 vuoteen 2013.

Henkilöstötaulukon tarkistamisen perusteella lakkautetaan kaksi ura-alueen AST-tointa, seitsemän väliaikaista tointa muutetaan sopimussuhteisiksi ja kaksi ura-alueen AD tointa järjestellään uudelleen. Koska Euroopan unioni laajenee käsittämään myös Kroatian, käännöskeskus lakkauttaa vuonna 2013 kaksi hallinnollista tointa tukiosastoilla, jotta voitaisiin rekrytoida kaksi kroatialaista kääntäjää lisäämättä kuitenkaan samalla henkilöstön kokonaismäärää.

Henkilöstötaulukon toimien kokonaismäärä pienenee kaikkiaan vuoden 2012 215:sta toimesta 206:een toimeen vuonna 2013. Sopimussuhteisen henkilöstön määrä lisääntyy 15:stä 22:een.

Vuoden 2011 lopussa toimista oli täytettynä 205.

Muut osaston 1 kustannusten leikkaamiseen tähtäävät toimet käsittävät myös vuoden 2013 mahdollisten ylennysten lukumäärän rajoittamisen sekä pienemmässä määrin koulutus- ja työmatkakulujen leikkauksen.

On syytä korostaa sitä, että ilman edellä mainittuja leikkauksia osaston 1 menot olisivat yhteensä yli 5,4 prosenttia menotaulukon tämänhetkisistä kokonaismenoista (tämän asiakirjan osa IV).

## Osasto 2 – RAKENNUKSET, VARUSTEET JA SEKALAISET TOIMINTAMENOT

Rakennukset, varusteet ja sekalaiset toimintamenot käsittävän osasto 2:n osalta käännöskeskus on onnistunut leikkaamaan menojaan 3,8 prosenttia vuoden 2012 talousarvioon nähden. 29 prosentin lisäys vuoden 2011 tulokseen nähden johtuu vuoden 2012 suurista investointimenoista, joilla rahoitetaan uudet tilat atk-palvelimia varten, sekä vuonna 2013 e-CdT-ohjelman käyttöönoton valmisteleminen. Tämän ohjelman ansiosta käännöskeskus voi kohdata tulevien vuosien haasteet, vastata entistä paremmin asiakkaiden nykyisiin ja tuleviin tarpeisiin sekä lisätä kilpailukykyään.

Vuoden 2013 kohdalla mukaan on laskettu leikkaukset siivous- ja huoltokuluissa sekä kaluston, kirjojen ja aikakauslehtien hankinnassa.

## Osasto 3 - TOIMINTAMENOT

Toimintamenot käsittävän osaston 3 menojen odotetaan olevan 2,7 prosenttia suuremmat kuin vuoden 2012 talousarviossa ja 8,6 prosenttia vuoden 2011 toteutumaa pienemmät.

Freelance-käännöksistä aiheutuvia menoja koskevaa ennustetta on hienosäädetty vertaamalla vuoden 2011 käännösmääriä sekä vuotta 2013 koskevia ennusteita, joiden kohdalla asiakkaiden laatimista yksityiskohtaisista ennusteista on ollut erittäin suuri apu. Vuoden 2011 osalta on todettava, että sekä ulkoistettujen käännösten määrä että sen seurauksena lisätalousarvion kohtaan 3000 ennakoitu määrä on arvioitu liian pieneksi. Itse asiassa käännöskeskuksen oli marraskuussa 2011 kerättävä yhteen 681 540 euroa määrärahoja. Toimenpiteellä lisättiin talousarviokohtaa 3000 25:sta muusta talousarviokohdasta.

Käännöskeskus on sittemmin ottanut käyttöön talousarviokohdan 3000 seuraamiseksi entistä tehokkaamman analysointi- ja seurantajärjestelmän, jonka avulla se voi arvioida entistä tarkemmin tarpeitaan laadittaessa vuoden 2013 talousarviesitystä sekä valmistella paremmin ja ajallaan vuoden 2012 lisätalousarviota.

## Osasto 10 - VARAUKSET

Osastossa 10 Varaukset ei vuoden 2013 talousarviossa ole lainkaan määrärahoja. Yhteisön eläkejärjestelmään vuodelle 2013 maksettava osuus, noin 3,64 miljoonaa euroa, sisältyy osastoon 1, eikä ennakkorahoitusrahastoa ole tarvetta kasvattaa.

### E. Käännöskeskuksen toiminta

Käännöskeskuksella on neljänlaista toimintaa: ydintoiminta eli käännöspalvelut, 2) tukitoimet, 3) ulkopuolinen toiminta sekä 4) johtaminen ja valvonta. Henkilöstöresurssit ja rahavarat vuonna 2013 jakautuvat toimintamuotojen kesken jäljempänä olevan taulukon mukaisesti. Osastojen 1 ja 2 rahavarat jaetaan kuhunkin toimintaan käytettyjen henkilöstöresurssien perusteella. Tässä laskelmassa otetaan huomioon se, että eri toimintamuotojen käytössä on erityyppisiä toimia ja palkkaluokkia, ja sitä kautta palkkakustannukset poikkeavat toisistaan. Yksityiskohtaisempia tietoja esitetään vuoden 2013 alustavassa työohjelmaluonnoksessa.

	Prosenttiosuus henkilöstöstä	Prosenttiosuus rahavaroista	Rahavarat
Ydintoiminta: kääntäminen	64,8 %	74,5 %	32 958 558
Tukitoimet	25,8 %	14,7 %	6 525 530
Ulkopuolinen toiminta	1,9 %	3,5 %	1 553 462
Johtaminen ja valvonta	7,5 %	7,3 %	3 217 249
Yhteensä	100 %	100 %	44 254 800

### Toiminta 1: KÄÄNTÄMINEN

Käännöskeskuksen perustoimintaa ovat kielipalvelut, joissa keskeisessä asemassa ovat asiakirjojen kääntäminen, muutokset ja editointi sekä käännösten laadun tarkastaminen. Lisäksi suoritetaan yhteisön tavaramerkkien ja mallien käännös- ja tarkastustyötä sovittujen laatu- ja toimitusaikavaatimusten mukaisesti (käännöskeskuksen strategian prioriteetti)

Tähän toimintaan käytetään 64,8 prosenttia käännöskeskuksen henkilöstöresursseista ja 74,5 prosenttia sen kokonaistalousarviosta eli kaikki lukuun 30 kuuluvat määrärahat sekä toiminnan osuus osastoihin 1 ja 2 kuuluvista määrärahoista.

Vuodelle 2013 arvioitu kokonaismäärä on 633 658 sivua, missä on vähennystä 0,3 prosenttia vuoden 2012 talousarvioon nähden. Aikataulun mukaisten ja pitkällä aikavälillä tuotettavien palvelujen hintojen korottaminen, mikä on tehty menojen ja tulojen tasapainottamiseksi, kuitenkin lisää tuloja 1,1 prosenttia vuoteen 2012 nähden.

	2013	2012	% 2012-2013
Sivujen kokonaismäärän ennuste	633 658	635 818	-0,3 %
Maksut käännöksistä, terminologiasta ja termiluetteloista yhteensä	42 648 100	42 183 100	+1,1 %

Käännösmäärän ennuste sivumäärinä on seuraava:

Euroopan ympäristökeskus (EYK)	2 267
Euroopan koulutussäätiö (ETF)	2 526
Euroopan huumausaineiden ja niiden väärinkäytön seurantakeskus (EMCDDA)	4 788
Euroopan lääkevirasto (EMA)	32 374
Euroopan työterveys- ja työturvallisuusvirasto (EU-OSHA)	7 760
Sisämarkkinoiden harmonisointivirasto (OHIM)	37 833
OHIM, editointi	17 305
OHIM, tavaramerkit	370 608
Yhteisön kasvilajikevirasto (CPVO)	1 237
Euroopan poliisivirasto (Europol)	4 929
Euroopan elin- ja työolojen kehittämissäätiö (Eurofound)	7 195
Euroopan ammatillisen koulutuksen kehittämiskeskus (Cedefop)	620
Euroopan unionin perusoikeusvirasto (FRA)	5 810
Euroopan investointipankki (EIB)	p.m.
Euroopan elintarviketurvallisuusviranomaisen (EFSA)	3 189
Euroopan oikeudellisen yhteistyön yksikkö (Eurojust)	52
Euroopan meriturvallisuusvirasto (EMSA)	2 070
Euroopan lentoturvallisuusvirasto (EASA)	23 068
Euroopan rautatievirasto (ERA)	7 732
Euroopan verkko- ja tietoturvavirasto (ENISA)	206
Euroopan tautien ehkäisy- ja valvontakeskus (ECDC)	1 944
Euroopan rajaturvallisuusvirasto (FRONTEX)	4 153
Koulutuksen, audiovisuaalialan ja kulttuurin toimeenpanovirasto (EACEA)	9 198
Kilpailukyvyyn ja innovoinnin toimeenpanovirasto (EACI)	350
Euroopan poliisiakatemia (CEPOL)	1 134
Terveys- ja kuluttaja-asioiden toimeenpanovirasto (EAHC)	1 015
Euroopan GNSS-viranomainen (GSA)	154
Euroopan puolustusvirasto (EDA)	52
Euroopan kemikaalivirasto (ECHA)	29 700
Yhteisön kalastuksenviljelyvirasto (CFCA)	1 619
Fuusioenergian yhteisyritys (F4E)	515
Euroopan unionin satelliittikeskus (EUSC)	p.m.
Euroopan laajuisen liikenneverkon toimeenpanovirasto (TEN-TEA)	278
Euroopan innovaatio- ja teknologiainstituutti (EIT)	1 237
Euroopan tutkimusneuvoston toimeenpanovirasto (ERC)	675
Tutkimuksen toimeenpanovirasto (REA)	292
Clean Sky -yhteisyritys (CSJU)	168
Euroopan tasa-arvoinstituutti (EIGE)	2 248
SESAR-yhteisyritys (SJU)	206
Euroopan tietosuojavaltuutettu (EDPS)	13 432
ARTEMIS-yhteisyritys	109
Innovatiiviset lääkkeet -yhteisyritys (IMI)	238
Polttokenno- ja vety-yhteisyritys (FCH JU)	91
ENIAC-yhteisyritys (European Nanoelectronics Initiative Advisory Council)	p.m.
Euroopan turvapaikka-asioiden tukivirasto (EASO)	p.m.



Energia-alan sääntelyviranomaisten yhteistyövirasto (ACER)	527
Euroopan arvopaperimarkkinaviranomainen (ESMA)	5 496
Euroopan pankkiviranomainen (EBA)	2 062
Euroopan vakuutus- ja lisäeläkeviranomainen (EIOPA)	p.m.
Euroopan sähköisen viestinnän sääntelyviranomaisten yhteistyöelin (BEREC)	p.m.
Euroopan komissio – työllisyyden pääosasto	8 500
Euroopan parlamentti	p.m.
Euroopan unionin neuvosto	750
Euroopan tilintarkastustuomioistuin	550
Euroopan unionin alueiden neuvosto	p.m.
Euroopan talous- ja sosiaalikomitea	p.m.
Euroopan unionin tuomioistuin	9 000
Euroopan keskuspankki	1 090
Euroopan oikeusasiamies	5 306
<b>Sivuja yhteensä</b>	<b>633 658</b>

## Toiminta 2: HALLINNOLLINEN JA TEKNINEN TUKI

Koska käännöskeskus on itsenäinen yhteisön virasto, sen on voitava myös suorittaa hallinnollisia ja teknisiä tukitoimia, jotka liittyvät henkilöstöasioihin, hankintoihin, järkevään ja luotettavaan tilinpitoon, infrastruktuuriin ja logistiikkaan, sekä varsinkin kaikki ydintoimintansa tarvitsemat tukitoimet. Tukitoimilla pyritään koordinoimaan myös sellaisia laaja-alaisia poikittaishankkeita, joilla parannetaan asiakkaille tarjottavia palveluja. Lisäksi käännöskeskuksen keskeisessä infrastruktuurissa käytetään toimivia tieto- ja viestintäteknisiä ratkaisuja.

Käännöskeskuksen hallinnolliseen ja tekniseen tukeen käytetään 25,8 prosenttia keskuksen henkilöstöresursseista ja 14,7 prosenttia sen kokonaistalousarviosta eli toiminnan osuus osastojen 1 ja 2 määrärahoista.

## Toiminta 3: ULKOINEN TOIMINTA

Ulkoisen toiminnan tarkoituksena on edistää yhtäällä käännöskeskuksen tuntemusta sekä toisaalla käännöstoiminnan tuntemusta ammattina ja tarjolla olevana palveluna. Tässä tarkoituksessa käännöskeskusta esitellään sen ulkopuolisille kumppaneille, joita ovat mm. asiakkaat, toimielinten väliset ja kansainväliset komiteat sekä jäsenvaltioiden yliopistot. Tämä toiminta liittyy käännöskeskuksen toiseen perustehtävään eli sen osallistumiseen toimielinten väliseen yhteistyöhön yhteisön käännöstoiminnan resurssien käytön järjeistämiseksi ja menettelyjen harmonisoimiseksi.

Tähän toimintaan käytetään 1,9 prosenttia käännöskeskuksen henkilöstöresursseista ja 3,5 prosenttia sen kokonaistalousarviosta eli kaikki lukuun 31 kuuluvat määrärahat sekä toiminnan osuus osastoihin 1 ja 2 kuuluvista määrärahoista.

## Toiminta 4: JOHTAMINEN JA VALVONTA

Käännöskeskuksen johdon on varmistettava, että EU:n elimiin ja toimielimiin sovellettavia henkilöstösääntöjä ja varainhoitoasetusta noudatetaan, sekä varmistettava käännöskeskuksen toimien luotettavuus, lainmukaisuus ja säännönmukaisuus ja sisäisen valvonnan tehokkuus sekä huolehdittava siitä, että käännöskeskuksen laatujohtamisjärjestelmää noudatetaan. Ainoastaan toimiva ja tehokas johtaminen ja valvonta voivat taata sen, että käännöskeskus voi saavuttaa toiminnassaan sille asetetut tavoitteet.

Tähän toimintaan käytetään 7,5 prosenttia käännöskeskuksen henkilöstöresursseista ja 7,3 prosenttia sen kokonaistalousarviosta eli toiminnan osuus osastoihin 1 ja 2 kuuluvista määrärahoista.

II. TULO- JA MENOTAULUKKO – YHTEENVETO

Osasto	Otsikko	Varainhoitovuosi 2013	Varainhoitovuosi 2012	Toteutunut 2011
	<b>TULOT</b>			
1	VIRASTOJEN JA ELINTEN SUORITTAMAT MAKSUT	39 328 800	39 925 000	39 038 543
2	KOMISSION TUKI	p.m.	p.m.	p.m.
3	TOIMIELINTEN VÄLINEN YHTEISTYÖ	3 319 300	2 258 100	3 866 054
4	MUUT TULOT	350 000	495 000	441 561
5	TALOUSARVIOON KERTYNYT YLIJÄÄMÄ JA AIKAISEMPINA VUOSINA LUOTUJEN VARAUSTEN SIIRROT	1 256 700	1 373 300	9 231 710
	<b>YHTEENSÄ</b>	<b>44 254 800</b>	<b>44 051 400</b>	<b>52 577 869</b>
	<b>MENOT</b>			
1	HENKILÖSTÖ	25 740 900	25 670 100	23 740 155
2	RAKENNUKSET, LAITTEET JA SEKALAISET TOIMINTAMENOT	5 358 900	5 570 000	4 152 396
3	TOIMINTAMENOT	13 155 000	12 811 300	14 397 908
10	VARAUKSET	p.m.	p.m.	p.m.
	<b>YHTEENSÄ</b>	<b>44 254 800</b>	<b>44 051 400</b>	<b>42 290 460</b>

## III. TULOTAULUKKO 2013

Osasto Luku Momentti Alamomentti	Otsikko	Alustava talousarvioesitys vuodelle 2013 euroina	Budget 2012 euroina	Toteutunut 2011
1	<b>MAKSUT VIRASTOILTA, TOIMIELIMILTÄ JA ELIMILTÄ</b>			
10	MAKSUT VIRASTOILTA, TOIMIELIMILTÄ JA ELIMILTÄ			
<b>100</b>	<b>Maksut virastoilta, toimielimiltä ja elimiltä</b>			
1000	Euroopan ympäristökeskus (EYK)	222 600	300 000	355 910
1001	Euroopan koulutussäätiö (ETF)	245 000	250 200	317 240
1002	Euroopan huumausaineiden ja niiden väärinkäytön seurantakeskus (EMCDDA)	533 800	718 700	691 717
1003	Euroopan lääkevirasto (EMA)	2 871 300	3 057 000	2 982 374
1004	Euroopan työterveys- ja työturvallisuusvirasto (EU-OSHA)	763 700	737 900	735 835
1005	Sisämarkkinoiden harmonisointivirasto (OHIM)	5 486 900	5 258 700	4 338 290
1006	OHIM:n tavaramerkit	15 750 800	15 770 800	16 280 483
1007	Yhteisön kasvilajikevirasto (CPVO)	120 000	120 000	54 195
1008	Euroopan poliisivirasto (Europol)	478 100	1 016 400	512 570
1009	Euroopan elin- ja työolojen kehittämissäätiö (Eurofound)	702 400	600 000	826 960
	<i>Momentti 100 – Yhteensä</i>	27 174 600	27 829 700	27 095 575
<b>101</b>				
1010	Euroopan ammatillisen koulutuksen kehittämiskeskus (Cedefop)	61 400	121 300	103 429
1012	Euroopan unionin perusoikeusvirasto (FRA)	610 200	1 057 300	1 662 933
1013	Euroopan jälleenrakennusvirasto (EAR)	p.m.	p.m.	p.m.
1014	Euroopan investointipankki (EIP)	p.m.	p.m.	16 740
1015	Euroopan elintarviketurvallisuusvirasto (EFSA)	350 900	352 400	393 008

III. TULOTAULUKKO 2013

Osasto Luku Momentti Alamomentti	Huomautuksia
1	
10	
<b>100</b>	Neuvoston asetuksen (EY) N:o 2965/94 10 artiklan 2 kohdan b alakohta sellaisena kuin se on viimeksi muutettuna neuvoston asetuksella (EY) N:o 1645/2003.
1000	
1001	
1002	
1003	
1004	
1005	
1006	
1007	
1008	
1009	
<b>101</b>	
1010	
1012	
1013	
1014	
1015	

Osasto Luku Momentti Alamomentti	Otsikko	Alustava talousarvioesitys vuodelle 2013 euroina	Budget 2012 euroina	Toteutunut 2011
1 0 1 6	Euroopan oikeudellisen yhteistyön yksikkö (Eurojust)	5 000	5 000	1 953
1 0 1 7	Euroopan meriturvallisuusvirasto (EMSA)	200 800	200 000	84 574
1 0 1 8	Euroopan lentoturvallisuusvirasto (EASA)	1 705 400	1 505 500	1 398 439
1 0 1 9	Euroopan rautatievirasto (ERA)	750 000	750 000	696 269
	<i>Momentti 1 0 1 – Yhteensä</i>	3 683 700	3 991 500	4 357 345
<b>1 0 2</b>				
1 0 2 0	Euroopan verkko- ja tietoturvvirasto (ENISA)	20 000	20 000	97 317
1 0 2 1	Euroopan tautien ehkäisy- ja valvontakeskus (ECDC)	198 200	189 200	625 980
1 0 2 2	Euroopan rajaturvallisuusvirasto (Frontex)	315 700	398 900	392 638
1 0 2 3	Koulutuksen, audiovisuaalialan ja kulttuurin toimeenpanovirasto (EACEA)	709 600	700 000	759 837
1 0 2 4	Kilpailukyvn ja innovoinnin toimeenpanovirasto (EACI)	34 000	40 700	23 686
1 0 2 5	Euroopan poliisiakatemia (CEPOL)	110 000	110 000	85 970
1 0 2 6	Terveys- ja kuluttaja-asioiden toimeenpanovirasto (EAHC)	106 000	111 100	98 002
1 0 2 7	Euroopan GNSS-virasto (GSA)	14 900	24 600	4 883
1 0 2 8	Euroopan puolustusvirasto (EDA)	5 000	5 000	12 717
1 0 2 9	Euroopan kemikaalivirasto (ECHA)	3 165 200	4 405 400	3 707 841
	<i>Momentti 1 0 2 – Yhteensä</i>	4 678 600	6 004 900	5 808 872
<b>1 0 3</b>				
1 0 3 0	Euroopan yhteisön kalastuksenvalvontavirasto (CFCA)	157 000	157 000	164 309
1 0 3 1	Fuusioenergian yhteisyritys (F4E)	50 000	50 000	27 438
1 0 3 2	Euroopan unionin satelliittikeskus (EUSC)	p.m.	p.m.	1 163

Osasto Luku Momentti Alamomentti	Huomautuksia
1016	
1017	
1018	
1019	
<b>102</b>	
1020	
1021	
1022	
1023	
1024	
1025	
1026	
1027	
1028	
1029	
<b>103</b>	
1030	
1031	
1032	

Osasto Luku Momentti Alamomentti	Otsikko	Alustava talousarvioesitys vuodelle 2013 euroina	Budget 2012 euroina	Toteutunut 2011
1 0 3 3	Euroopan laajuisen liikenneverkon toimeenpanovirasto (TEN-T EA)	27 000	27 000	18 677
1 0 3 4	Euroopan innovaatio- ja teknologiainstituutti (EIT)	120 000	120 300	82 584
1 0 3 5	Euroopan tutkimusneuvoston toimeenpanovirasto (ERCEA)	62 200	63 500	38 051
1 0 3 6	Tutkimuksen toimeenpanovirasto (REA)	35 000	25 200	19 875
1 0 3 7	Clean Sky -yhteisyritys (CSJU)	16 300	8 000	9 261
1 0 3 8	Euroopan tasa-arvoinstituutti (EIGE)	218 100	215 500	218 749
1 0 3 9	SESAR-yhteisyritys (SJU)	20 000	24 100	19 832
	<i>Momentti 1 0 3 – Yhteensä</i>	705 600	690 600	599 937
<b>1 0 4</b>				
1 0 4 0	Euroopan tietosuojavaltuutettu (EDPS)	980 000	980 000	930 590
1 0 4 1	ARTEMIS-yhteisyritys	10 100	4 700	7 998
1 0 4 2	IMI-yhteisyritys	23 100	p.m.	29 589
1 0 4 3	Polttokenno- ja vety-yhteisyritys (FCH)	6 600	2 500	6 870
1 0 4 4	ENIAC-yhteisyritys (European Nanoelectronics Initiative Advisory Council)	p.m.	p.m.	4 883
1 0 4 5	Euroopan turvapaikka-asioiden tukivirasto (EASO)	p.m.	p.m.	135 199
1 0 4 6	Energia-alan sääntelyviranomaisten yhteistyövirasto (ACER)	25 800	4 400	0
1 0 4 7	Euroopan arvopaperimarkkinaviranomainen (ESMA)	533 100	216 700	31 620
1 0 4 8	Euroopan pankkiviranomainen (EBA)	200 000	200 000	21 895
1 0 4 9	Euroopan vakuutus- ja lisäeläkeviranomainen (EIOPA)	p.m.	p.m.	3 023

Osasto Luku Momentti Alamomentti	Huomautuksia
1033	
1034	
1035	
1036	
1037	
1038	
1039	
<b>104</b>	
1040	
1041	
1042	
1043	
1044	
1045	
1046	
1047	
1048	
1049	



Osasto Luku Momentti Alamomentti	Otsikko	Alustava talusarvioesitys vuodelle 2013 euroina	Budget 2012 euroina	Toteutunut 2011
	<i>Momentti 1 0 4 – Yhteensä</i>	1 778 700	1 408 300	1 171 665
<b>1 0 5</b>				
1 0 5 0	Euroopan sähköisen viestinnän sääntelyviranomaisten yhteistyöelin (BEREC)	p.m.	p.m.	5 151
	<i>Momentti 1 0 5 – Yhteensä</i>	p.m.	p.m.	5 151
	<b>LUKU 1 0 – YHTEENSÄ</b>	<b>38 021 200</b>	<b>39 925 000</b>	<b>39 038 543</b>
19	MUUT VIRASTOIHIN, TOIMIELIMIIN JA ELIMIIN LIITTYVÄT TULOT			
<b>1 9 9</b>	<b><i>Ehdotetun hintarakennemuutoksen vaikutus</i></b>			
1 9 9 0	Ehdotetun hintarakennemuutoksen vaikutus	1 307 600	p.m.	p.m.
	<i>Momentti 1 9 9 – Yhteensä</i>	1 307 600	p.m.	p.m.
	<b>LUKU 1 9 – YHTEENSÄ</b>	<b>1 307 600</b>	<b>p.m.</b>	<b>p.m.</b>
	<b>Osasto 1 – Yhteensä</b>	<b>39 328 800</b>	<b>39 925 000</b>	<b>39 038 543</b>
<b>2</b>	<b>KOMISSIION TUKI</b>			
20	KOMISSIION TUKI			
<b>2 0 0</b>	<b><i>Komission tuki</i></b>			
2 0 0 0	Komission tuki	p.m.	p.m.	p.m.
	<i>Momentti 2 0 0 – Yhteensä</i>	p.m.	p.m.	p.m.
	<b>LUKU 2 0 – YHTEENSÄ</b>	<b>p.m.</b>	<b>p.m.</b>	<b>p.m.</b>
	<b>Osasto 2 – Yhteensä</b>	<b>p.m.</b>	<b>p.m.</b>	<b>p.m.</b>
<b>3</b>	<b>TOIMIELINTEN VÄLINEN YHTEISTYÖ</b>			
30	TOIMIELINTEN VÄLINEN YHTEISTYÖ			
<b>3 0 0</b>	<b><i>Toimielinten välinen yhteistyö</i></b>			
3 0 0 0	Euroopan komissio – Työllisyyden PO	1 054 400	920 000	2 341 598

Osasto Luku Momentti Alamomentti	Huomautuksia
<b>105</b>	
1050	
<b>199</b>	
1990	Alennus aikataulun mukaisista tai hitaista käänöksistä: -10 prosenttia -25 prosentin sijasta.
<b>2</b>	
20	
<b>200</b>	Neuvoston asetuksen (EY) N:o 2965/94 10 artiklan 2 kohdan c alakohta sellaisena kuin se on viimeksi muutettuna neuvoston asetuksella (EY) N:o 1645/2003.
2000	
<b>3</b>	
30	
<b>300</b>	Neuvoston asetuksen (EY) N:o 2965/94 10 artiklan 2 kohdan b alakohta sellaisena kuin se on viimeksi muutettuna neuvoston asetuksella (EY) N:o 1645/2003.
3000	

Osasto Luku Momentti Alamomentti	Otsikko	Alustava talousarvioesitys vuodelle 2013 euroina	Budget 2012 euroina	Toteutunut 2011
3 0 0 1	Osallistuminen toimielinten väliseen käännös- ja tulkkaukseen (ICTI)	p.m.	p.m.	p.m.
3 0 0 2	Toimielinten välisten hankkeiden hallinta	749 000	739 300	982 250
3 0 0 3	Euroopan parlamentti	p.m.	p.m.	p.m.
3 0 0 4	Euroopan unionin neuvosto	69 100	43 000	30 029
3 0 0 5	Euroopan tilintarkastustuomioistuin	66 700	50 000	27 952
3 0 0 6	Euroopan unionin alueiden komitea	p.m.	p.m.	p.m.
3 0 0 7	Euroopan talous- ja sosiaalikomitea	p.m.	p.m.	p.m.
3 0 0 8	Euroopan unionin tuomioistuin	654 700	p.m.	18 972
	<i>Momentti 3 0 0 – Yhteensä</i>	2 593 900	1 752 300	3 400 800
<b>3 0 1</b>				
3 0 1 0	Euroopan keskuspankki	90 200	95 500	14 000
3 0 1 1	Euroopan oikeusasiamies	397 700	410 300	451 255
	<i>Momentti 3 0 1 – Yhteensä</i>	487 900	505 800	465 254
	<b>LUKU 3 0 – YHTEENSÄ</b>	<b>3 081 800</b>	<b>2 258 100</b>	<b>3 866 054</b>
3 9	MUUT TOIMIELINTEN VÄLISEEN YHTEISTYÖHÖN LIITTYVÄT TULOT			
<b>3 9 9</b>	<b><i>Ehdotetun hintarakennemuutoksen vaikutus</i></b>			
3 9 9 0	Ehdotetun hintarakennemuutoksen vaikutus	237 500	p.m.	p.m.
	<i>Momentti 3 9 9 – Yhteensä</i>	<b>237 500</b>	p.m.	p.m.
	<b>LUKU 3 9 – YHTEENSÄ</b>	<b>237 500</b>	<b>p.m.</b>	<b>p.m.</b>
	<b>Osasto 3 – Yhteensä</b>	<b>3 319 300</b>	<b>2 258 100</b>	<b>3 866 054</b>
<b>4</b>	<b>MUUT TULOT</b>			
4 0	MUUT TULOT			

Osasto Luku Momentti Alamomentti	Huomautuksia
3001	
3002	
3003	
3004	
3005	
3006	
3007	
3008	
<b>301</b>	
3010	
3011	
<b>399</b>	
3990	Alennus aikataulun mukaisista tai hitaista käännöksistä: -10 prosenttia -25 prosentin sijasta.
<b>4</b>	
40	

Osasto Luku Momentti Alamomentti	Otsikko	Alustava talousarvioesitys vuodelle 2013 euroina	Budget 2012 euroina	Toteutunut 2011
4 0 0	<b>Pankkikorot</b>			
4 0 0 0	Pankkikorot	350 000	495 000	441 561
	<i>Momentti 4 0 0 – Yhteensä</i>	350 000	495 000	441 561
4 0 1	<b>Sekalaiset takaisinmaksut</b>			
4 0 1 0	Sekalaiset takaisinmaksut	p.m.	p.m.	p.m.
	<i>Momentti 4 0 1 – Yhteensä</i>	p.m.	p.m.	p.m.
	<b>LUKU 4 0 – YHTEENSÄ</b>	350 000	495 000	441 561
	<b>Osasto 4 – Yhteensä</b>	350 000	495 000	441 561
5	<b>EDELLISELTÄ VARAINHOITOVUODELTA SIIRRETTY YLIJÄÄMÄ JA EDELLISILTÄ VUOSILTA SIIRRETYT VARAUKSET</b>			
5 0	EDELLISELTÄ VARAINHOITOVUODELTA SIIRRETTY YLIJÄÄMÄ JA EDELLISILTÄ VUOSILTA SIIRRETYT VARAUKSET			
5 0 0	<b>Edelliseltä varainhoitovuodelta siirretty ylijäämä</b>			
5 0 0 0	Edelliseltä varainhoitovuodelta siirretty ylijäämä	p.m.	p.m.	9 231 710
	<i>Momentti 5 0 0 – Yhteensä</i>	p.m.	p.m.	9 231 710
5 0 1	<b>Edellisiltä vuosilta siirretyt varaukset</b>			
5 0 1 0	Siirretyt varaukset poikkeuksellisia investointeja varten	696 000	774 800	p.m.
5 0 1 5	Siirto varauksesta hintojen vakauttamista varten	560 700	598 500	p.m.
	<i>Momentti 5 0 1 – Yhteensä</i>	1 256 700	1 373 300	p.m.
	<b>LUKU 5 0 – YHTEENSÄ</b>	1 256 700	1 373 300	9 231 710
	<b>Osasto 5 – Yhteensä</b>	1 256 700	1 373 300	9 231 710
	<b>LOPPUSUMMA</b>	<b>44 254 800</b>	<b>44 051 400</b>	<b>52 577 869</b>

Osasto Luku Momentti Alamomentti	Huomautuksia
4 0 0	Tämä momentti kattaa korot, jotka käännöskeskus saa pankkitileiltään.
4 0 0 0	
4 0 1	Tämä momentti kattaa sekalaiset takaisinmaksut (yksityispuhelut jne.).
4 0 1 0	
5	
5 0	
5 0 0	
5 0 0 0	Edelliseltä varainhoitovuodelta siirretty ylijäämä. 22 päivänä joulukuuta 2003 annetun käännöskeskusvarainhoitoasetuksen 16 artikla.
5 0 1	
5 0 1 0	e-Cdt-ohjelman kuluja koskeva ennuste paikallisten järjestelmien ja laitteiden mukauttamisen osalta.
	Osa hintavakauden vuoksi vuonna 2011 perustetusta vararahastosta.

## IV. MENOTAULUKKO 2013

Osasto Luku Momentti Alamomentti	Nimike	Alustava talousarvioesitys vuodelle 2013 euroina	Talousarvio 2012 euroina	Toteutunut 2011
1	<b>HENKILÖSTÖ</b>			
11	<b>TYÖSSÄ OLEVA HENKILÖSTÖ</b>			
<b>110</b>	<b><i>Työssä oleva henkilöstö</i></b>			
1100	Peruspalkat	14 871 800	14 855 000	13 763 889
1101	Perhelisät	1 368 100	1 849 300	1 285 431
1102	Ulkomailla muutosta ja ulkomailla asumisesta maksettavat lisät	2 355 600	2 324 800	2 218 249
1103	Sihteerilisät	29 800	29 400	28 590
	<i>Momentti 110 — Yhteensä</i>	18 625 300	19 058 500	17 296 160
<b>111</b>	<b><i>Ylimääräinen ja paikallinen henkilöstö</i></b>			
1110	Ylimääräinen henkilöstö	p.m.	p.m.	p.m.
1111	Ylimääräiset tulkit	p.m.	p.m.	p.m.

IV. MENOTAULUKKO 2013

Osasto Luku Momentti Alamomentti	Huomautuksia
1	
11	
<b>110</b>	
1100	<p>Euroopan yhteisöjen virkamiehiin sovellettavat henkilöstösäännöt ja muihin toimenhaltijoihin sovellettavat palvelussuhteen ehdot ja erityisesti niiden 62 ja 66 artikla. Tämä määräraha kattaa virkamiesten ja väliaikaisten toimenhaltijoiden peruspalkat.</p> <p>Henkilöstötaulukko 2013: 206 toimea so. 9 toimea vähemmän vuoteen 2012 verrattuna.</p> <p>Vuotuinen palkanlisäys laskettuna vuoden 2012 palkkojen perusteella, joihin tulee 1,7 prosentin lisäys (tammikuusta kesäkuun loppuun 2013) sekä lisäksi vielä 1 prosenti (heinäkuusta joulukuun loppuun 2013).</p>
1101	<p>Euroopan yhteisöjen virkamiehiin sovellettavat henkilöstösäännöt ja erityisesti niiden 62, 67 ja 68 artikla sekä niiden VII liitteen I jakso.</p> <p>Määräraha kattaa vakituisten virkamiesten ja väliaikaisten toimihenkilöiden kotitalouslisät, huollettavana olevista lapsista maksettavat lisät ja koulutuslisät. Vuoden 2013 vähennys johtuu henkilöstötaulukon tarkistamisesta.</p>
1102	<p>Euroopan yhteisöjen virkamiehiin ja muihin toimihenkilöihin sovellettavat henkilöstösäännöt ja erityisesti niiden 62 ja 69 artikla sekä niiden VII liitteen 4 artikla. Tämä määräraha kattaa virkamiehille ja väliaikaisille toimihenkilöille ulkomaille muutosta ja ulkomailla asumisesta maksettavat lisät.</p>
1103	<p>Euroopan yhteisöjen virkamiehiin ja sovellettavat henkilöstösäännöt ja erityisesti niiden XIII liitteen 18 artiklan 1 kohta.</p> <p>Määräraha kattaa niille virkamiehille ja niille väliaikaisille toimihenkilöille maksettavat sihteerilisät, jotka on otettu työhön AST-palkkaluokissa pikakirjoittajina tai konekirjoittajina, teleksinhoitajina, latojina, johdon sihteerinä tai sihteerinä ennen 1. toukokuuta 2004.</p> <p>Lisän saajia on vuonna 2013 17. Palkankorotusten soveltaminen sama kuin alamomentissa 1100.</p>
<b>111</b>	
1110	<p>Euroopan yhteisöjen muihin toimihenkilöihin sovellettavat palvelussuhteen ehdot ja erityisesti niiden 3 artikla ja III osasto.</p> <p>Tämä määräraha kattaa ylimääräisten toimihenkilöiden palkkauksen (mukaan lukien ylityöt) sekä niitä koskevan työnantajan osuuden sosiaaliturvamaksuista.</p>
1111	<p>Euroopan yhteisöjen muihin toimihenkilöihin sovellettavat palvelussuhteen ehdot ja erityisesti niiden 3 artikla ja III osasto.</p> <p>Tätä määrärahaa käytetään ainoastaan silloin, kun tulkauksen pääosasto (aikaisemmin 'SCIC') ei voi tarjota käännöskeskukseen pyytämiä resursseja, erityisesti hallintoneuvoston kokouksissa.</p>



Osasto Luku Momentti Alamomentti	Nimike	Alustava talousarvioesitys vuodelle 2013 euroina	Talousarvio 2012 euroina	Toteutunut 2011
1112	Paikallinen henkilöstö	p.m.	p.m.	p.m.
1113	Harjoittelijat	13 500	13 300	13 788
1115	Sopimussuhteinen henkilöstö	1 123 800	729 700	622 657
	<i>Momentti 111 — Yhteensä</i>	1 137 300	743 000	636 445
<b>112</b>	<b>Henkilöstön koulutus</b>			
1120	Henkilöstön koulutus	196 400	210 000	178 898
	<i>Momentti 112 — Yhteensä</i>	196 400	210 000	178 898
<b>113</b>	<b>Työnantajan sosiaaliturvamaksut</b>			
1130	Sairausvakuutus	505 600	505 100	492 569
1131	Tapaturma- ja ammattitautivakuutus	114 500	114 400	102 226
1132	Työttömyysvakuutus	150 900	155 200	121 684
1133	Eläkeoikeuksien perustaminen ja ylläpito	p.m.	p.m.	p.m.

Osasto Luku Momentti Alamomentti	Huomautuksia
1112	Euroopan yhteisöjen muihin toimihenkilöihin sovellettavat palvelussuhteen ehdot ja erityisesti niiden 4 artikla ja V osasto. Tämä määräraha kattaa paikallisen henkilöstön palkkauksen (mukaan lukien ylityöt) sekä niitä koskevan työnantajan osuuden sosiaaliturvamaksuista.
1113	Tämä määräraha kattaa harjoittelijoihin liittyvät kulut, esim. suhteiden kehittämisen korkeakouluihin. 25 % AD5/1 * palkkaluokassa olevan peruspalkasta, 3 harjoittelijaa neljän kuukauden ajaksi.
1115	Euroopan yhteisöjen muihin toimihenkilöihin sovellettavat palvelussuhteen ehdot ja erityisesti niiden 3a artikla ja IV osasto. Lisäys vuodesta 2012 vuoteen 2013 johtuu sopimussuhteisen henkilöstön lisäyksestä 15:stä 22:een.
<b>112</b>	
1120	Euroopan yhteisöjen virkamiehiin sovellettavat henkilöstösäännöt, erityisesti niiden artikla 24a. Vuoden 2013 vähennys johtuu henkilöstötaulukon tarkistamisesta.
<b>113</b>	
1130	Euroopan yhteisöjen virkamiehiin sovellettavat henkilöstösäännöt, erityisesti niiden 72 artikla. Euroopan yhteisöjen virkamiesten sairausvakuutusta koskevat säännöt. Tämä määräraha kattaa työnantajan osuuden (3,4 % peruspalkasta); virkamiehen osuus on 1,7 % peruspalkasta.
1131	Euroopan yhteisöjen virkamiehiin ja sovellettavat henkilöstösäännöt ja erityisesti niiden 73 artikla ja VIII liitteen 15 artikla. Tämä määräraha kattaa työnantajan osuuden tapaturma- ja ammattitautivakuutuksesta (0,77% peruspalkasta). Näin laskettuihin määrärahoihin lisätään 2% (mikä lisää osuuden 0,7854 prosenttiin) vakuutuksen ulkopuolelle jäävien menojen kattamiseksi (henkilöstösääntöjen 73 artikla).
1132	Euroopan yhteisöjen muihin toimihenkilöihin sovellettavat palvelussuhteen ehdot, erityisesti niiden 28a artikla. Tämä määräraha kattaa väliaikaisen henkilöstön työttömyysturvavakuutuksen. Sovellettu osuus: 1,62% peruspalkasta.
1133	Euroopan yhteisöjen muihin toimihenkilöihin sovellettavat palvelussuhteen ehdot, erityisesti niiden 42 artikla. Tämä määräraha kattaa käännöskeskuksen virkamiesten ja väliaikaisen henkilöstön puolesta maksamat maksut henkilöstön eläkeoikeuksien luomiseksi ja ylläpitämiseksi heidän lähtömaissaan.

Osasto Luku Momentti Alamomentti	Nimike	Alustava talousarvioesitys vuodelle 2013 euroina	Talousarvio 2012 euroina	Toteutunut 2011
1134	Osuus yhteisön eläkejärjestelmään	3 636 600	3 571 600	3 460 492
	<i>Momentti 113 — Yhteensä</i>	4 407 600	4 346 300	4 176 971
<b>114</b>	<b>Sekalaiset lisät</b>			
1140	Lapsen syntymän ja kuolemantapauksen yhteydessä maksettavat lisät	1 000	1 000	p.m.
1141	Vuosilomasta aiheutuvat matkakulut	292 900	297 900	267 712
1143	Kiinteät lisät	p.m.	p.m.	p.m.
	<i>Momentti 114 — Yhteensä</i>	293 900	298 900	267 712
<b>115</b>	<b>Ylityöt</b>			
1150	Ylityöt	p.m.	p.m.	p.m.
	<i>Momentti 115 — Yhteensä</i>	p.m.	p.m.	p.m.
<b>117</b>	<b>Lisäpalvelut</b>			
1171	Freelance-tulkit ja kokousteknikot	p.m.	p.m.	p.m.

Osasto Luku Momentti Alamomentti	Huomautuksia
1134	Tämä määräraha kattaa käännöskeskuksen työnantajan osuudet yhteisön eläkejärjestelmään. Työnantajan osuus on 23,2 prosenttia peruspalkoista mukaan lukien sopimussuhteisen henkilöstön; henkilöstön osuus on 11,6 prosenttia.
<b>114</b>	
1140	Euroopan yhteisöjen virkamiehiin sovellettavat henkilöstösäännöt, erityisesti niiden 70, 74 ja 75 artikla. Tämä määräraha on tarkoitettu kattamaan: — lapsen syntymästä maksettavat lisät viidestä lapsesta niille henkilöstöön kuuluville, joiden lähtömaissa ei ole säännöksiä tällaisesta lisästä; — virkamiehen kuolemantapauksessa virkamiehen täysi palkka kolmannen kuukauden loppuun asti lukien sen kuukauden lopusta, jona kuolemantapaus sattui, sekä ruumiin kuljettamisesta virkamiehen lähtömaahan aiheutuvat kulut. Kuolemantapauksessa vastaavat määrärahat siirretään alamomentista 1100.
1141	Euroopan yhteisöjen virkamiehiin ja sovellettavat henkilöstösäännöt, erityisesti niiden XII liitteen 8 artikla. Tämä määräraha kattaa kertamäärän matkakuluista virkamiehille ja väliaikaiselle henkilöstölle, puolisoille ja huollettavana oleville lapsille työskentelypaikkakunnalta lähtöpaikkakunnalle. Määrärahoja on pienennetty henkilöstötaulukon tarkistuksen perusteella.
1143	Euroopan yhteisöjen virkamiehiin ja sovellettavat henkilöstösäännöt, erityisesti niiden XII liitteen 14 artikla. Tämä määräraha kattaa kiinteät lisät virkamiehille ja väliaikaisille toimihenkilöille, joille aiheutuu säännöllisesti edustuskuluja tehtäviensä hoitamisen yhteydessä.
<b>115</b>	
1150	Euroopan yhteisöjen virkamiehiin sovellettavat henkilöstösäännöt, erityisesti niiden VI liitteen 56 artikla. Tämä määräraha on tarkoitettu kattamaan kiinteämääräiset tai tuntikorvaukset ylitöistä niille virkamiehille sekä AST-palkkaluokkiin ja paikalliseen henkilöstön kuuluville, joille ei ole voitu maksaa korvausta vapaa-ajan muodossa normaalijärjestelyjen puitteissa.
<b>117</b>	
1171	Niiden freelance-tulkkien palkat, jotka on palkattu keskuksen muita kuin tavanomaisia konferensseja varten silloin, kun komissio ei voi järjestää tulkkausta. Tämä käsittää palkan lisäksi henkivakuutusmaksut sekä sairaus-, tapaturma- ja kuolemanvarakuutusmaksut sekä matkakulut ja kiinteämääräisen matkakorvauksen niille freelance-tulkeille, joiden toimipaikka ei ole paikassa, jossa tehtävä suoritetaan.

Osasto Luku Momentti Alamomentti	Nimike	Alustava talousarvioesitys vuodelle 2013 euroina	Talousarvio 2012 euroina	Toteutunut 2011
1175	Viraston henkilöstö	172 700	172 700	387 485
	<i>Momentti 117 — Yhteensä</i>	172 700	172 700	387 485
<b>118</b>	<b><i>Henkilöstön työhönoton ja siirtojen yhteydessä aiheutuvat sekalaiset kulut</i></b>			
1180	Henkilöstön työhönoton yhteydessä aiheutuvat sekalaiset kulut	51 000	51 000	84 513
1181	Matkakulut	8 000	8 300	3 410
1182	Asettautumis-, uudelleenasettautumis- ja siirtymiskorvaukset	86 000	65 000	31 749
1183	Muuttokulut	32 200	20 400	29 279
1184	Päivärahat	118 200	138 300	88 204
	<i>Momentti 118 — Yhteensä</i>	295 400	283 000	237 155
<b>119</b>	<b><i>Palkkojen korjauskertoimet ja palkkojen tarkistukset</i></b>			

Osasto Luku Momentti Alamomentti	Huomautuksia
1175	Määräraha on tarkoitettu kattamaan viraston henkilöstön käytöstä aiheutuvat kulut. Laskettu 6 viraston työntekijän mukaan (3 AST3-tointa kuudeksi kuukaudeksi ja 3 AST1-tointa kahdeksaksi kuukaudeksi). Vähennys on 4 ja vastaavasti 7 tointa vuonna 2011.
118	
1180	Euroopan yhteisöjen virkamiehiin sovellettavat henkilöstösäännöt, erityisesti niiden 27 - 31 ja 33 artikla. Määräraha on tarkoitettu kattamaan työhönottomenettelyistä aiheutuvat sekalaiset kulut. Vuosina 2012 ja 2013 arvioidaan pidettävän 3 valintamenettelyä: julkaiseminen, matkakulut ja päivärahat 15 ehdokkaalle kunkin valintamenettelyn yhteydessä samoin kuin lääkärintarkastus röntgentutkimukseen. Valintojen määrä on vähentynyt kuudesta menettelystä vuonna 2011.
1181	Euroopan yhteisöjen virkamiehiin sovellettavat henkilöstösäännöt ja erityisesti niiden 20 ja 71 artikla sekä niiden VII liitteen 7 artikla. Määräraha on tarkoitettu kattamaan virkamiesten ja tilapäisen henkilöstön (mukaan lukien heidän perheensä) matkakustannukset työsuhteen alkaessa ja päättyessä käännöskeskuksessa.
1182	Euroopan yhteisöjen virkamiehiin sovellettavat henkilöstösäännöt, erityisesti niiden VII liitteen 5 ja 6 artikla. Määräraha kattaa niiden virkamiesten ja tilapäisten toimihenkilöiden asettautumiskorvaukset, joiden on täytynyt vaihtaa asuinpaikkaa nimityksen seurauksena tai silloin, kun he lähtevät lopullisesti palveluksesta ja asettuvat asumaan jonnekin muualle. Vuosien välinen ero johtuu vaihtuvuudesta sekä käännöskeskukseen tulevan ja käännöskeskuksesta lähtevän henkilöstön alkuperämaasta.
1183	Euroopan yhteisöjen virkamiehiin sovellettavat henkilöstösäännöt ja erityisesti niiden 20 ja 71 artikla sekä niiden VII liitteen 9 artikla. Määräraha kattaa niiden virkamiesten ja tilapäisten toimihenkilöiden muuttokulut, joiden on täytynyt vaihtaa asuinpaikkaa nimityksen seurauksena tai silloin, kun he lähtevät lopullisesti palveluksesta ja asettuvat asumaan jonnekin muualle. Laskelma perustuu keskimääräisiin muuttokuluihin vuonna 2010 kerrottuna 6 muutolla vuonna 2011 sekä 10 prosentin hinnannlisäyksellä. Vähennys vuonna 2012 johtuu pienemmästä muuttomäärästä henkilöstösuunnitelman täyden käyttöönoton seurauksena.
1184	Euroopan yhteisöjen virkamiehiin sovellettavat henkilöstösäännöt ja erityisesti niiden 20 ja 71 artikla sekä niiden VII liitteen 10 artikla. Määräraha on tarkoitettu kattamaan niille virkamiehille ja tilapäisille toimihenkilöille maksettavat päivärahat, jotka voivat osoittaa, että heidän on täytynyt vaihtaa asuinpaikkaa nimityksen vastaanottamisen seurauksena (mukaan lukien siirtyminen).
119	

Osasto Luku Momentti Alamomentti	Nimike	Alustava talousarvioesitys vuodelle 2013 euroina	Talousarvio 2012 euroina	Toteutunut 2011
1190	Palkkojen korjauskertoimet	500	500	p.m.
	<i>Momentti 119 — Yhteensä</i>	500	500	p.m.
	<b>LUKU 11 - YHTEENSÄ</b>	<b>25 129 100</b>	<b>25 112 900</b>	<b>23 180 825</b>
13	<b>VIRKA- TYÖMATKAT</b>			
<b>130</b>	<b>Virka- ja työmatkat</b>			
1300	Työ- ja virkamatkakulut ja muut välttämättömät työhön liittyvät menot	40 000	40 000	68 000
	<i>Momentti 130 — Yhteensä</i>	40 000	40 000	68 000
<b>131</b>	<b>Koulutukseen liittyvät virka- ja työmatkat</b>			
1310	Koulutukseen liittyvät virkamatkakustannukset	30 000	30 000	50 000
	<i>Momentti 131 — Yhteensä</i>	30 000	30 000	50 000
	<b>LUKU 13 - YHTEENSÄ</b>	<b>70 000</b>	<b>70 000</b>	<b>118 000</b>
14	<b>SOSIAALI- JA TERVEYSINFRASTRUKTUURI</b>			
<b>140</b>	<b>Sosiaali- ja terveysinfrastruktuuri</b>			
1400	Ravintolat ja ruokalaitokset	38 600	37 500	34 821
	<i>Momentti 140 — Yhteensä</i>	38 600	37 500	34 821
<b>141</b>	<b>Terveydenhuoltopalvelut</b>			
1410	Terveydenhuoltopalvelut	60 200	39 400	61 500
	<i>Momentti 141 — Yhteensä</i>	60 200	39 400	61 500
<b>142</b>	<b>Muut kulut</b>			

Osasto Luku Momentti Alamomentti	Huomautuksia
1190	Euroopan yhteisöjen virkamiehiin sovellettavat henkilöstösäännöt ja erityisesti niiden 64 ja 65 artikla. Määräraha kattaa virkamiesten ja tilapäisten toimihenkilöiden palkkoihin sovellettavista korjauskertoimista aiheutuvat kulut sekä ylityötuntikorvaukset.
13	
<b>130</b>	
1300	Määräraha kattaa matkustamisesta, päivärahojen maksamisesta sekä työhön liittyvistä yllättävistä lisämenoista aiheutuvat kulut henkilöstön jäsenten ollessa virkamatkalla Euroopan yhteisöjen virkamiehiin sovellettavien henkilöstösääntöjen määräysten mukaisesti.
<b>130</b>	
1310	Tämä määräraha on tarkoitettu kattamaan matkakulut henkilön ollessa koulutuksessa Luxemburgin ulkopuolella.
14	
<b>140</b>	
1400	Määräraha kattaa ravintoloiden, kahviloiden ja ruokaloiden ylläpidosta aiheutuvat kulut, erityisesti niiden huoltosopimukset, laitteistot jne. Laskelma perustuu niiden käyttöön vuonna 2010. Lisäys johtuu indeksoinnista vuonna 2011 ja 2012.
<b>141</b>	
1410	Euroopan yhteisöjen virkamiesten henkilöstösäännöt, erityisesti niiden 59 artikla ja II liitteen 8 artikla. Lisäys vuonna 2013 johtuen todellisista kuluista vuonna 2011.
<b>142</b>	



Osasto Luku Momentti Alamomentti	Nimike	Alustava talousarvioesitys vuodelle 2013 euroina	Talousarvio 2012 euroina	Toteutunut 2011
1420	Muut kulut	281 000	250 400	200 500
1421	Sosiaaliset suhteet	13 000	12 000	21 025
	<i>Momentti 142 — Yhteensä</i>	294 000	262 400	221 525
	<b>LUKU 14 - YHTEENSÄ</b>	<b>392 800</b>	<b>339 300</b>	<b>317 845</b>
15	<b>LIKKUVUUS</b>			
<b>152</b>	<b>Liikkuvuus</b>			
1520	Henkilöstövaihdot	p.m.	p.m.	p.m.
1521	Käännöskeskuksen virkamiehet, joiden tilapäinen työpaikka on kansallinen hallinto, kansainvälinen järjestö tai julkinen laitos tai yritys.	p.m.	p.m.	p.m.
	<i>Momentti 152 — Yhteensä</i>	p.m.	p.m.	p.m.
	<b>LUKU 15 - YHTEENSÄ</b>	<b>p.m.</b>	<b>p.m.</b>	<b>p.m.</b>
16	<b>SOSIAALISET PALVELUT</b>			
<b>160</b>	<b>Sosiaalipalvelu</b>			
1600	Erytisavustukset	p.m.	p.m.	p.m.
	<i>Momentti 160 — Yhteensä</i>	p.m.	p.m.	p.m.
<b>162</b>	<b>Muut kulut</b>			
1620	Muut kulut	p.m.	p.m.	p.m.
	<i>Momentti 162 — Yhteensä</i>	p.m.	p.m.	p.m.
<b>163</b>	<b>Päiväkoti</b>			
1630	Päiväkoti	145 000	142 900	122 700

Osasto Luku Momentti Alamomentti	Huomautuksia
1420	Osallistuminen vapaa-aikakomitean toimintaan. Ennuste perustuu komission infrastruktuuri- ja logistiikkatoimiston (OIL) ennusteeseen.
1421	Määrärahalla tuetaan ja rahoitetaan toimintaa, jolla pyritään edistämään monikansallisen henkilöstön sosiaalisia suhteita, muuta henkilöstölle annettavaa tukea ja apua samoin kuin henkilöstölle tarkoitettujen tilaisuuksien järjestämisestä aiheutuvia kuluja.
15	
<b>152</b>	
1520	Määräraha on tarkoitettu kattamaan menot, jotka aiheutuvat käänöskeskuksen virkamiesten ja väliaikaisen henkilöstön siirroista tai väliaikaisesta sijoittamisesta kansallisiin tai kansainvälisiin yksiköihin.
1521	Määräraha kattaa menot, jotka aiheutuvat käänöskeskuksen virkamiesten ja väliaikaisten toimihenkilöiden siirroista tai väliaikaisesta sijoittamisesta kansallisiin tai kansainvälisiin yksiköihin.
16	
<b>160</b>	
1600	Määräraha kattaa raha-avustukset, joita voidaan myöntää vaikeassa tilanteessa olevalle virkamiehelle, entiselle virkamiehelle tai edesmenneen virkamiehen oikeudenomistajalle.
<b>162</b>	
1620	Määräraha kattaa perhelisät, uusien työntekijöiden vastaanotosta aiheutuvat menot, oikeusavun, maksut saattajille ja oppaille sekä tuen vanhempainyhdistyksen sihteeristölle.
<b>163</b>	
1630	Määräraha kattaa keskuksen rahoitusosuuden käänöskeskuksen henkilöstön niiden lasten hoitokustannuksista, jotka on sijoitettu muihin kuin komission ylläpitämiin päiväkoteihin. Ennuste vuodelle 2013 on Euroopan parlamentin tuottama.

Osasto Luku Momentti Alamomentti	Nimike	Alustava talousarvioesitys vuodelle 2013 euroina	Talousarvio 2012 euroina	Toteutunut 2011
	<i>Momentti 163 — Yhteensä</i>	145 000	142 900	122 700
<b>164</b>	<b>Lisäapu vammaisille</b>			
1640	Lisäapu vammaisille	2 000	2 000	p.m.
	<i>Momentti 164 — Yhteensä</i>	2 000	2 000	p.m.
	<b>LUKU 16 - YHTEENSÄ</b>	<b>147 000</b>	<b>144 900</b>	<b>122 700</b>
17	<b>VASTAANOTTO- JA EDUSTUSKULUT</b>			
<b>170</b>	<b>Virkistys ja edustaminen</b>			
1700	Virkistys- ja edustuskulut	2 000	3 000	785
	<i>Momentti 170 — Yhteensä</i>	2 000	3 000	785
	<b>LUKU 17 - YHTEENSÄ</b>	<b>2 000</b>	<b>3 000</b>	<b>785</b>
19	<b>ELÄKKEET</b>			
<b>190</b>	<b>Eläkkeet</b>			
1900	Määräraha kattaa eläkkeet ja erorahat	p.m.	p.m.	p.m.
	<i>Momentti 190 — Yhteensä</i>	p.m.	p.m.	p.m.
	<b>LUKU 19 - YHTEENSÄ</b>	<b>p.m.</b>	<b>p.m.</b>	<b>p.m.</b>
	<b>Osasto 1 — Yhteensä</b>	<b>25 740 900</b>	<b>25 670 100</b>	<b>23 740 155</b>
2	<b>RAKENNUKSET, VARUSTEET JA SEKALAISET VIRASTON TOIMINTAAN LIITTYVÄT KULUT</b>			
20	<b>SIJOITUKSET KIINTEÄN OMAISUUTEEN, RAKENNUSTEN VUOKRAUS JA NIIHIN LIITTYVÄT KULUT</b>			
<b>200</b>	<b>Sijoitukset kiinteään omaisuuteen, rakennusten vuokraus ja niihin liittyvät kulut</b>			
2000	Rakennusten vuokraus ja niihin liittyvät kulut	1 503 300	1 490 500	1 202 084
	<i>Momentti 200 — Yhteensä</i>	1 503 300	1 490 500	1 202 084

Osasto Luku Momentti Alamomentti	Huomautuksia
<b>164</b>	
1640	Määräraha on voitava sen jälkeen, kun mahdolliset kansalliset oikeudet korvauksiin ovat lakanneet, korvata palveluksessa olevien vammaisten virkamiesten, näiden puolisoitten ja huollettavien lasten välttämättöminä pidetyt muut kuin terveydenhoitokulut, jotka johtuvat vammasta ja jotka on asianmukaisesti todistettu.
17	
<b>170</b>	
1700	Määräraha kattaa virkistys ja edustuskulut, kuten myös erilaisista vastaanottoilaisuuksista aiheutuvat kulut.
19	
<b>190</b>	
1900	Määräraha kattaa eläkkeet ja erorahat.
<b>2</b>	
20	
<b>200</b>	
2000	Määräraha on tarkoitettu kattamaan käännöskeskusten käytössä olevien rakennusten, rakennuksen osien ja pysäköintipaikkojen vuokrat.

Osasto Luku Momentti Alamomentti	Nimike	Alustava talousarvioesitys vuodelle 2013 euroina	Talousarvio 2012 euroina	Toteutunut 2011
<b>201</b>	<b>Vakuutukset</b>			
2010	Vakuutukset	9 500	11 000	9 002
	<i>Momentti 201 — Yhteensä</i>	9 500	11 000	9 002
<b>202</b>	<b>Vesi, kaasu, sähkö ja lämmitys.</b>			
2020	Vesi, kaasu, sähkö ja lämmitys.	58 000	52 000	40 000
	<i>Momentti 202 — Yhteensä</i>	58 000	52 000	40 000
<b>203</b>	<b>Siivous ja ylläpito</b>			
2030	Siivous ja ylläpito	170 000	193 000	175 310
	<i>Momentti 203 — Yhteensä</i>	170 000	193 000	175 310
<b>204</b>	<b>Tilojen varustaminen</b>			
2040	Tilojen varustaminen	20 000	20 000	20 850
	<i>Momentti 204 — Yhteensä</i>	20 000	20 000	20 850
<b>205</b>	<b>Rakennusten turvallisuus ja vartiointi</b>			
2050	Rakennusten turvallisuus ja vartiointi	81 400	83 100	72 540
	<i>Momentti 205 — Yhteensä</i>	81 400	83 100	72 540
<b>206</b>	<b>Kiinteän omaisuuden hankkiminen</b>			
2060	Kiinteän omaisuuden hankkiminen	p.m.	p.m.	p.m.
	<i>Momentti 206 — Yhteensä</i>	p.m.	p.m.	p.m.
<b>208</b>	<b>Kiinteistön hankinnan tai rakentamisen alustavat kulut</b>			

Osasto Luku Momentti Alamomentti	Huomautuksia
<b>201</b>	
2010	Määräraha kattaa käännöskeskuksen käytössä olevien rakennusten ja rakennuksen osien vuokrat.
<b>202</b>	
2020	Määräraha kattaa juoksevat menot.
<b>203</b>	
2030	Määräraha kattaa siivouskustannukset (säännöllinen siivous sekä siivous-, pesu-, pyykinpesu-, kuivapesu- yms. tuotteiden hankinta), varusteiden ja teknisten laitteistojen huolto (hissit, keskuslämmitys, ilmastointi jne.) sekä jätehuoltokustannukset.
<b>204</b>	
2040	Määräraha kattaa toimitilojen varustelusta ja rakennuksen korjaamisesta aiheutuvat kulut.
<b>205</b>	
2050	Määräraha kattaa rakennusten turvallisuuteen liittyvät kulut, erityisesti rakennusten vartiointisopimukset, palosammuttimien vuokrauksen ja huollon, palontorjuntalaitteiden oston ja huollon, virkamiesten vapaapalokunnan varusteiden uusinnan sekä lakisääteisten tarkastusten kustannukset.
<b>206</b>	
2060	Määräraha kattaa mahdollisen rakennuksen oston käännöskeskuksen toimipaikaksi.
<b>208</b>	

Osasto Luku Momentti Alamomentti	Nimike	Alustava talousarvioesitys vuodelle 2013 euroina	Talousarvio 2012 euroina	Toteutunut 2011
2080	Kiinteistön hankinnan tai rakentamisen alustavat kulut	p.m.	358 300	p.m.
	<i>Momentti 208 — Yhteensä</i>	p.m.	358 300	p.m.
<b>209</b>	<b>Muut kulut</b>			
2090	Muut kulut	p.m.	p.m.	p.m.
	<i>Momentti 209 — Yhteensä</i>	p.m.	p.m.	p.m.
	<b>LUKU 20 - YHTEENSÄ</b>	<b>1 842 200</b>	<b>2 207 900</b>	<b>1 519 786</b>
21	<b>TIETOJENKÄSITTELY</b>			
<b>210</b>	<b>Tietotekniikka</b>			
2100	Laitteiden ja ohjelmistojen hankinnat, toiminta, kunnossapito ja huolto	1 500 000	1 438 000	874 302
	<i>Momentti 210 — Yhteensä</i>	1 500 000	1 438 000	874 302
<b>212</b>				
2120	Ohjelmistojen ja järjestelmien toimintaan, käyttöönottoon, kehittämiseen ja huoltoon liittyvät ulkopuoliset palvelut	1 350 000	1 153 000	1 108 166
	<i>Momentti 212 — Yhteensä</i>	1 350 000	1 153 000	1 108 166
	<b>LUKU 21 - YHTEENSÄ</b>	<b>2 850 000</b>	<b>2 591 000</b>	<b>1 982 468</b>
22	<b>IRTAIMISTO JA SIIHEN LIITTYVÄT MENOT</b>			
<b>220</b>	<b>Tekniset laitteet ja elektroniset toimistotarvikkeet</b>			
2200	Uudet hankinnat	5 000	5 000	4 494
2201	Uusiminen	p.m.	p.m.	p.m.
2202	Vuokraus	p.m.	5 000	p.m.

Osasto Luku Momentti Alamomentti	Huomautuksia
2080	Määräraha kattaa kiinteää omaisuutta koskevista asiantuntijalausunnoista aiheutuvat kulut: NHE-rakennuksen kunnostushanketta koskeva kolmen viikon konsultointi puitesopimuksen mukaisin palkkioin.
<b>209</b>	
2090	Määräraha kattaa muut juoksevat menot, joihin ei ole erityisesti varauduttu, esimerkiksi muut hallinnosta johtuvat kulut kuin kulutuskustannukset (vesi, kaasu, sähkö), huoltotyöt, kunnallisverot ja muut niihin liittyvät kulut.
21	
<b>210</b>	
2100	Määräraha kattaa tietoteknisten laitteiden hankinta- ja vuokratulot, ohjelmien kehittämisen, laitteistojen ja ohjelmistopakettien/ohjelmistojen huoltokulut, sekalaiset tarvikkeet yms. Tässä talousarviossa eivät ole mukana e-CdT-hankkeen pääohjelmiston hankinta ja ylläpito, mutta siihen on otettu 196 000 euroa e-CdT-ohjelmaan liittyviä oheissovelluksia varten.
<b>212</b>	
2120	Määräraha kattaa ulkopuolisesta käyttöhenkilöstöstä aiheutuvat (mikrotuki, operaattorit, virkailijat, järjestelmäsuunnittelijat ym.) menot. Tähän arvioon sisältyy 500 000 euroa e-CdT-ohjelman paikallisille järjestelmille aiheuttamien vaikutusten kattamiseen.
22	
<b>220</b>	
2200	Määräraha kattaa laitteistojen (esim. valokopiokoneet, faksilaitteet, skannerit) hankinnat asiakirjojen säilytystä, arkistointia ja postinkäsittelyä varten.
2201	Tarvikkeiden ja laitteistojen hankkiminen tästä määrarahasta riippuu korvattavien tarvikkeiden ja laitteistojen käytöstä poistamisesta vahvistettujen menettelyjen mukaisesti.
2202	Määräraha kattaa koneiden, valokopiokoneiden ja erilaisten teknisten laitteistojen vuokraamisesta aiheutuvat kulut.



Osasto Luku Momentti Alamomentti	Nimike	Alustava talousarvioesitys vuodelle 2013 euroina	Talousarvio 2012 euroina	Toteutunut 2011
2203	Huolto, käyttö ja korjaukset	2 000	2 000	1 146
2204	Toimistolaitteet	3 000	3 000	3 949
	<i>Momentti 220 — Yhteensä</i>	10 000	15 000	9 588
<b>221</b>	<b>Kalusteet</b>			
2210	Uudet hankinnat	10 000	15 000	8 173
2211	Uusiminen	5 000	5 000	3 468
2212	Huolto, käyttö ja korjaukset	2 000	2 000	p.m.
	<i>Momentti 221 — Yhteensä</i>	17 000	22 000	11 641
<b>223</b>	<b>Ajoneuvot</b>			
2230	Uusien ajoneuvojen hankinta	p.m.	p.m.	p.m.
2232	Ajoneuvojen vuokraaminen	26 900	25 600	25 375
2233	Ajoneuvojen huolto, käyttö ja korjaukset	8 200	4 000	7 546
	<i>Momentti 223 — Yhteensä</i>	35 100	29 600	32 921
<b>225</b>	<b>Dokumentointi- ja kirjastomenot</b>			
2250	Kirjasto ja kirjojen hankinta	8 000	10 000	10 000
2251	Kirjaston, dokumentoinnin ja jäljentämisen erikoisvälineistö	p.m.	p.m.	p.m.
2252	Sanoma- ja aikakauslehtitilaukset	5 000	9 000	8 699
2253	Kääntäjien sanakirjat	2 500	2 500	611
2254	Kirjojen sitominen ja huolto.	p.m.	p.m.	p.m.
	<i>Momentti 225 — Yhteensä</i>	15 500	21 500	19 311
	<b>LUKU 22 - YHTEENSÄ</b>	<b>77 600</b>	<b>88 100</b>	<b>73 460</b>
23	<b>JUOKSEVAT HALLINTOMENOT</b>			

Osasto Luku Momentti Alamomentti	Huomautuksia
2203	Tämä määräraha kattaa laitteiston huollon ja korjaukset.
2204	Tämä määräraha kattaa elektronisiin toimistolaitteisiin liittyvät ennakoimattomat kulut.
<b>221</b>	
2210	Tämä määräraha kattaa kaluston hankinnat.
2211	Määräraha kattaa kalusteiden työterveystarkastusten mukaisen uusimisen.
2212	Määräraha kattaa kalusteiden huollon ja korjaukset.
<b>223</b>	
2230	Määräraha kattaa käännöskeskuksen virka-ajoneuvon hankinnan.
2232	Määräraha kattaa virka-ajoneuvon pitkäaikaisen vuokrasopimuksen samoin kuin tiettyjen ennakoimattomien tarpeiden edellyttämät satunnaiset ajoneuvojen vuokraukset.
2233	Määräraha kattaa ajoneuvojen huolto- ja käyttömenot sekä julkisten kulkuneuvojen käytöstä aiheutuvat kulut.
<b>225</b>	
2250	Määräraha kattaa kirjojen, asiakirjojen ja muiden julkaisujen hankinnan.
2251	Määräraha kattaa kirjastojen erikoisvälineistön hankinnan.
2252	Määräraha kattaa sanoma- ja aikakauslehtien tilaamisen käännöskeskuksen tarpeisiin.
2253	Määräraha on tarkoitettu sanakirjojen ostoon.
2254	Määräraha kattaa sidontakustannukset ja muut kirjojen ja lehtien säilyttämiseksi välttämättömät kustannukset.
23	

Osasto Luku Momentti Alamomentti	Nimike	Alustava talousarvioesitys vuodelle 2013 euroina	Talousarvio 2012 euroina	Toteutunut 2011
<b>230</b>	<b>Paperit ja toimistotarvikkeet</b>			
2300	Paperit ja toimistotarvikkeet	20 000	20 000	29 688
	<i>Momentti 230 — Yhteensä</i>	20 000	20 000	29 688
<b>232</b>	<b>Rahoituskulut</b>			
2320	Pankkikulut	4 500	4 500	3 940
2321	Valuuttakurssitappiot	p.m.	p.m.	p.m.
	<i>Momentti 232 — Yhteensä</i>	4 500	4 500	3 940
<b>233</b>	<b>Oikeuskulut</b>			
2330	Oikeuskulut	p.m.	5 000	1 500
	<i>Momentti 233 — Yhteensä</i>	p.m.	5 000	1 500
<b>234</b>	<b>Vahingot</b>			
2340	Vahingot	p.m.	p.m.	p.m.
	<i>Momentti 234 — Yhteensä</i>	p.m.	p.m.	p.m.
<b>235</b>	<b>Muut käyttömenot</b>			
2350	Erilaiset vakuutukset	10 700	10 500	8 465
2352	Sekalaiset menot sisäisistä kokouksista	1 500	1 500	867
2353	Yksiköiden muutot	10 000	10 000	6 399
2359	Muut kulut	1 600	4 500	248
	<i>Momentti 235 — Yhteensä</i>	23 800	26 500	15 979
<b>239</b>	<b>Toimielinten väliset palvelut</b>			
2390	Komission tarjoamat käännöspalvelut	p.m.	p.m.	p.m.
2391	Tulkkaus	p.m.	p.m.	p.m.

Osasto Luku Momentti Alamomentti	Huomautuksia
<b>230</b>	
2300	Määräraha kattaa paperin ja toimistotarvikkeiden hankinnan.
<b>232</b>	
2320	Määräraha kattaa pankkikulut ja pankkien väliseen tietoliikenneverkkoon liittyvät kulut.
2321	Määräraha kattaa viraston talousarviohallinnolle aiheutuneet valuuttakurssitappiot siinä määrin kuin niitä ei voida korvata valuuttakurssivoitoilla.
<b>233</b>	
2330	Määräraha kattaa alustavat oikeuskulut sekä asianajajien ja muiden asiantuntijoiden palveluista johtuvat menot.
<b>234</b>	
2340	Määräraha kattaa vahingoista aiheutuneet kulut ja käänöskeskuksen vahingonkorvauksina (siviilioikeudellinen vastuu) maksamat kulut.
<b>235</b>	
2350	Määräraha kattaa täysvastuuvakuutuksen, siviilioikeudellisen vastuuvakuutuksen, varkausvakuutuksen sekä tilinpitäjien ja ennakoiden hoitajien vastuuvakuutuksen.
2352	Määräraha kattaa sisäisten kokousten järjestämiseen liittyvät kulut.
2353	Määräraha kattaa muuttokulut rakennuksen sisällä.
2359	Määräraha kattaa muut toimintamenot, joita ei ole erityisesti ennakoitu.
<b>239</b>	
2390	Määräraha kattaa käänöstyöt, konekirjoitus mukaan lukien, jotka komissio tekee käänöskeskuksen puolesta.
2391	Määräraha kattaa erityisesti EU:n toimielinten käänöskeskukselta laskuttamat tulkkauspalvelut.

Osasto Luku Momentti Alamomentti	Nimike	Alustava talousarvioesitys vuodelle 2013 euroina	Talousarvio 2012 euroina	Toteutunut 2011
2392	Hallinnollinen apu komissiolta	134 900	130 100	145 700
2393	Julkaisut	16 000	27 000	23 885
2394	Jakelu	5 000	p.m.	4 966
	<i>Momentti 239 — Yhteensä</i>	155 900	157 100	174 550
	<b>LUKU 23 - YHTEENSÄ</b>	<b>204 200</b>	<b>213 100</b>	<b>225 657</b>
24	<b>POSTI JA TELEVIESTINTÄ</b>			
<b>240</b>	<b>Posti</b>			
2400	Posti- ja toimitusmaksut	47 400	47 900	38 766
	<i>Momentti 240 — Yhteensä</i>	47 400	47 900	38 766
<b>241</b>	<b>Televiestintä</b>			
2410	Puhelin-, sähkö-, telekopio-, radio- ja televisiotilaukset ja -maksut	215 000	295 000	194 160
	<i>Momentti 241 — Yhteensä</i>	215 000	295 000	194 160
	<b>LUKU 24 - YHTEENSÄ</b>	<b>262 400</b>	<b>342 900</b>	<b>232 927</b>
25	<b>KOKOUSTUKUSTANNUKSET</b>			
<b>250</b>	<b>Virallisten ja muiden kokousten kulut</b>			
2500	Kokoukset yleensä	5 000	5 000	8 086
	<i>Momentti 250 — Yhteensä</i>	5 000	5 000	8 086

Osasto Luku Momentti Alamomentti	Huomautuksia
2392	Käännöskeskuksen perustamisasetuksen (EY) N:o 2965/94 12 artikla. Määräraha kattaa komission käännöskeskukselle tarjoamat hallinnolliset avustuspalvelut. Lisäys johtuu virkamatkoja koskevan laskentatoiminnan ulkoistamisesta maksutoimistolle (PMO).
2393	Määräraha kattaa käännöskeskuksen talousarvion julkaisemisesta sekä muusta viestinnästä ja tiedotustoiminnasta aiheutuvat kulut.
2394	Määräraha kattaa tiedonlevityskulut, erityisesti mainonta- ja markkinointikustannukset (luettelot, esitteet, ilmoitukset, markkinatutkimukset jne.) samoin kuin yleisölle ja asiakkaille suunnattavan tiedotus- ja neuvontatyön (CdT-logolla varustetut kynät, lyijykynät, USB-avaimet jne.) kustannukset. Asiakirjojen painattamiseen liittyvät kulut katetaan kohdasta 2393.
24	
<b>240</b>	
2400	Määräraha kattaa postitus- ja toimituskulut sekä postipakettien lähetykset. Lisäys johtuu kirjattujen tai kiireellisten kuriiripalvelujen (DHL) käytön kasvusta.
<b>241</b>	
2410	Määräraha kattaa puhelinliittymä- ja puhelukulut sekä faksi-, puhelinneuvotteluyhteyksien kulut ja niihin liittyvät käyttökulut sekä televiestintävälineistöön liittyvät menot.
25	
<b>250</b>	
2500	Määräraha kattaa kokouksiin, komiteoihin, työryhmiin ja seminaareihin kutsuttujen asiantuntijoiden ja muiden vierailijoiden sekä timielinten välisten komiteoiden jäsenten, matka-, oleskelu- ja muut vierailukulut.

Osasto Luku Momentti Alamomentti	Nimike	Alustava talousarvioesitys vuodelle 2013 euroina	Talousarvio 2012 euroina	Toteutunut 2011
255	<b>Konferenssien, kongressien ja kokousten järjestämiseen ja niihin osallistumiseen liittyvät muut kulut</b>			
2550	Konferenssien, kongressien ja kokousten järjestämiseen ja niihin osallistumiseen liittyvät muut kulut	5 000	5 000	3 610
	Momentti 255 — Yhteensä	5 000	5 000	3 610
	<b>LUKU 25 - YHTEENSÄ</b>	<b>10 000</b>	<b>10 000</b>	<b>11 696</b>
26	<b>KÄÄNNÖSKESKUKSEN JOHTO</b>			
260	<b>Virallisten ja muiden kokousten kulut</b>			
2600	Hallintoneuvoston kokoukset	20 000	20 000	15 000
	Momentti 260 — Yhteensä	20 000	20 000	15 000
261	<b>Hallintoneuvoston kokousten järjestäminen</b>			
2610	Hallintoneuvoston kokousten järjestäminen	7 500	12 000	6 501
	Momentti 261 — Yhteensä	7 500	12 000	6 501
265	<b>Tulkkaukset</b>			
2650	Tulkkaukset	60 000	60 000	60 000
	Momentti 265 — Yhteensä	60 000	60 000	60 000
	<b>LUKU 26 - YHTEENSÄ</b>	<b>87 500</b>	<b>92 000</b>	<b>81 501</b>
27	<b>INFORMAATIO: HANKINNAT, ARKISTOINTI, TUOTTAMINEN JA TIEDONLEVITYS</b>			
270	<b>Rajoitetut konsultaatiot, tutkimukset ja selvitykset</b>			
2700	Rajoitetut konsultaatiot, tutkimukset ja selvitykset	25 000	25 000	24 900
	Momentti 270 — Yhteensä	25 000	25 000	24 900

Osasto Luku Momentti Alamomentti	Huomautuksia
255	
2550	Määräraha kattaa konferenssien, kongressien ja kokousten järjestämiseen ja niihin osallistumiseen liittyvät menot. Se kattaa myös kokousten järjestämiseen liittyvät lisäkustannukset silloin, kun jo olemassa olevat perusrakenteet eivät kata niitä (esim. JMO-rakennuksessa järjestettävät jne.).
260	
2600	Kokouksiin, komiteoihin, työryhmiin kutsuttujen hallintoneuvoston jäsenten matka-, oleskelu- ja muut vierailukulut.
261	
2610	Määräraha kattaa hallintoneuvoston kokousten järjestämisen.
265	
2650	Määräraha kattaa erityisesti EU-toimielinten käännöskeskukselta laskuttamat tulkkauspalvelut hallintoneuvoston kokousten yhteydessä.
27	
270	
2700	Määräraha on tarkoitettu mahdollistamaan konsultoinnin, selvitysten ja tutkimusten, nimittäin arviointiraporttien, teettämisen hallinnon alan erikoisasiantuntijoilla samoin kuin ulkopuolisten konsulttien palkkiot.



Osasto Luku Momentti Alamomentti	Nimike	Alustava talousarvioesitys vuodelle 2013 euroina	Talousarvio 2012 euroina	Toteutunut 2011
	LUKU 27 - YHTEENSÄ	25 000	25 000	24 900
	<b>Osasto 2 – Yhteensä</b>	<b>5 358 900</b>	<b>5 570 000</b>	<b>4 152 396</b>
<b>3</b>	<b>TOIMINTAMENOT</b>			
30	<b>ULKOPUOISET KÄÄNNÖSPALVELUT</b>			
300	<i>Ulkopuoliset käännöspalvelut</i>			
3000	Ulkopuoliset käännöspalvelut	12 440 000	12 124 300	13 704 572
	<i>Momentti 300 — Yhteensä</i>	12 440 000	12 124 300	13 704 572
	LUKU 30 - YHTEENSÄ	12 440 000	12 124 300	13 704 572
31	<b>EXTOIMIELINTEN VÄLISEEN YHTEISTYÖHÖN LIITTYVÄT KULUT</b>			
310	<i>Toimielinten väliseen yhteistyöhön liittyvät menot</i>			
3100	Toimielinten välinen yhteistyö kielten alalla	715 000	687 000	693 336
	<i>Momentti 310 — Yhteensä</i>	715 000	687 000	693 336
	LUKU 31 - YHTEENSÄ	715 000	687 000	693 336
	<b>Osasto 3 – Yhteensä</b>	<b>13 155 000</b>	<b>12 811 300</b>	<b>14 397 908</b>
<b>10</b>	<b>VARAUKSET</b>			
100	ALUSTAVAT VARAUKSET			
1000	<i>Alustavat varaukset</i>			
10000	Varaus yhteisön eläkejärjestelmään suoritettaviin työnantajamaksuihin.	p.m.	p.m.	p.m.
10001	Kiinteistöomaisuuden hankkimiseksi tehty varaus	p.m.	p.m.	p.m.
10002	Varaukset ennakoimattomia kuluja varten	p.m.	p.m.	p.m.

Osasto Luku Momentti Alamomentti	Huomautuksia
<b>3</b>	
30	
<b>300</b>	
3000	Määräraha kattaa ulkopuolisten kielipalvelujen tarjoajien palveluihin liittyvät kulut, erityisesti yhteisön tavaramerkkien ja asiakirjojen kääntämisen, tarkistamisen ja muuttamisen sekä kielellisen editoinnin samoin kuin terminologiatyön (termiluetteloiden kääntämisen).
31	
<b>310</b>	
3100	Määräraha kattaa menot, jotka liittyvät toimintaan, josta toimielinten välinen käännös- ja tulkkauksomitea (ICTI) on päättänyt toimielinten välisen lingvistisen yhteistyön edistämiseksi.
<b>10</b>	
<b>100</b>	
<b>1000</b>	
10000	Alustavan määrärahan muotoon tehty varaus työnantajamaksujen maksamiseksi yhteisön eläkejärjestelmään. Varaus ei ole tarpeellinen, koska tämän vuoden määräraha on kirjattu kohtaan 1134.
10001	
10002	

Osasto Luku Momentti Alamomentti	Nimike	Alustava talousarvioesitys vuodelle 2013 euroina	Talousarvio 2012 euroina	Toteutunut 2011
10003	Varaus hintojen vakauttamiseen	p.m.	p.m.	p.m.
10004	Varaus pysyviin ennakkorahoitusvaroihin	p.m.	p.m.	p.m.
10005	Varaus riidanalaista palkankorotusta varten	p.m.	p.m.	p.m.
10006	Varaus poikkeuksellisia investointeja varten	p.m.	p.m.	p.m.
	<i>Momentti 1000 — Yhteensä</i>	p.m.	p.m.	p.m.
	<b>LUKU 100 - YHTEENSÄ</b>	p.m.	p.m.	p.m.
	<b>Osasto - Yhteensä</b>	p.m.	p.m.	p.m.
	<b>LOPPUSUMMA</b>	<b>44 254 800</b>	<b>44 051 400</b>	<b>42 290 460</b>

Osasto Luku Momentti Alamomentti	Huomautuksia
10003	
10004	Varaus käännöskeskuksen varainhoitoasetuksen 59 a artiklassa tarkoitetun pysyvän ennakkorahaston perustamiseksi. Varainhoitoasetuksen täytäntöönpanosääntöjen 58 artiklan 2 kohdassa todetaan, että tämän rahaston määrä ei saa olla pienempi kuin neljä kahdestoistaosaa varainhoitovuoden määrärahoista.
10005	Kiista selvitettiin vuonna 2010 ja määrärahoja ei tarvita.
10006	

LIITE 1 HENKILÖSTÖTAULUKKO

Toimintaryhmät ja palkkaluokat	2011		2012		2013	
	Täytetty 31.12.2011		Talousarviossa hyväksytyt		Ennakoidut	
	Pysyvät toimet	Väliaikainen henkilöstö	Pysyvät toimet	Väliaikaiset toimet	Pysyvät toimet	Väliaikaiset toimet
AD 16	0	0	0	0	0	0
AD 15	0	0	0	1	0	1
AD 14	1	1	1	0	1	0
AD 13	0	0	1	1	0	0
AD 12	6	5	7	5	8	3
AD 11	8	9	9	8	9	9
AD 10	10	5	9	6	10	5
AD 9	3	7	3	10	2	10
AD 8	2	9	3	9	5	8
AD 7	9	18	9	22	7	23
AD 6	0	15	4	16	5	16
AD 5	3	21	1	13	0	16
<b>YHTEENSÄ AD</b>	<b>42</b>	<b>90</b>	<b>47</b>	<b>91</b>	<b>47</b>	<b>91</b>
AST 11	0	0	0	0	0	0
AST 10	0	0	0	0	0	0
AST 9	0	1	0	1	0	1
AST 8	5	0	5	0	5	0
AST 7	2	2	2	3	3	3
AST 6	2	3	3	2	2	2
AST 5	1	3	1	6	2	9
AST 4	3	12	5	16	3	12
AST 3	5	20	2	21	2	17
AST 2	0	6	0	10	0	6
AST 1	0	8	0	0	0	1
<b>YHTEENSÄ AST</b>	<b>18</b>	<b>55</b>	<b>18</b>	<b>59</b>	<b>17</b>	<b>51</b>
<b>YHTEENSÄ</b>	<b>60</b>	<b>145</b>	<b>65</b>	<b>150</b>	<b>64</b>	<b>142</b>
<b>HENKILÖSTÖN MÄÄRÄ YHTEENSÄ</b>	<b>205</b>		<b>215</b>		<b>206</b>	