



Správna rada

ROZPOČET NA ROZPOČTOVÝ ROK 2014

CT/CA-040/2013/02sk

OBSAH

- I. ÚVOD
 - A. VŠEOBECNÝ ÚVOD
 - B. CENY PLATNÉ NA ROK 2014
 - C. PRÍJMY
 - D. VÝDAVKY
 - E. ČINNOSTI
 - II. VÝKAZ PRÍJMOV A VÝDAVKOV – ZHRNUTIE
 - III. VÝKAZ PRÍJMOV NA ROK 2014
 - IV. VÝKAZ VÝDAVKOV NA ROK 2014
- PRÍLOHA 1 – PLÁN PRACOVNÝCH MIEST

Konečný rozpočet zostavený v súlade s článkom 27 nariadenia o rozpočtových pravidlách, ktoré sa vzťahujú na Prekladateľské stredisko pre orgány Európskej únie

I. ÚVOD

A. VŠEOBECNÝ ÚVOD

Rozpočet na rok 2014 obsahuje:

- A. Tento všeobecný úvod.
- B. Prehľad cien prekladateľského strediska na rok 2014.
- C. Príjmy prekladateľského strediska, ktoré sú v súlade s článkom 10 ods. 2 nariadenia Rady (ES) č. 2965/94 naposledy zmeneného a doplneného nariadením Rady (ES) č. 1645/2003, zahŕňajúce platby vykonané subjektmi, pre ktoré prekladateľské stredisko pracuje, a inštitúciami, agentúrami, úradmi, orgánmi, s ktorými bola dohodnutá spolupráca ako náhrada za vykonanú prácu vrátane medziinštitucionálnych činností. Okrem toho je do príjmov zahrnutá dotácia Spoločenstva a príspevok vlády Luxemburska určený na pomoc v súvislosti s výdavkami prekladateľského strediska na nájom.
- D. Výdavky prekladateľského strediska rozčlenené podľa jednotlivých hláv.
- E. Rozdelenie výdavkov prekladateľského strediska podľa činností. V tejto časti je znázornené prepojenie medzi rozpočtom na rok 2014 a plánom práce na rok 2014, pričom sú v nej zároveň určené aj zdroje pridelené na každú činnosť tak, aby sa dosiahli strategické ciele prekladateľského strediska. Je v nej zároveň stanovená aj bežná rozpočtová štruktúra.

Všetky sumy v tomto dokumente sú uvedené v eurách. Rozpočet na rok 2013, na ktorý sa odkazuje v texte, je opravným rozpočtom č. 2/2013.

B. CENY PLATNÉ NA ROK 2014

Prekladateľské stredisko v roku 2013 vykonalo polročnú kontrolu svojich prevádzkových výdavkov, pričom vzalo do úvahy výsledky z predchádzajúcich rokov a rezervu na zachovanie stability cien vytvorenú v roku 2011. V nadväznosti na túto kontrolu prekladateľské stredisko navrhlo zníženie cien za preklad dokumentov (-5,2 %), ochranné známky (-3,1 %) a zoznamy výrazov (-20 %), ako aj za jazykovú úpravu (-25,0 %). Cenu za revízie však muselo zvýšiť (+23,7 %). Prekladateľské stredisko tiež navrhlo, aby od 1. januára 2014 suma, ktorá sa bude fakturovať za dokumenty, vychádzala z počtu strán stanoveného na základe sčítania jednotlivých polstrán dokumentu, pričom v prípade potreby sa výsledok zaokrúhli nahor.

V tejto tabuľke sú uvedené ceny platné na rok 2014:

Druh poskytnutej služby	Normálna (EUR)	Plánovaná/pomalá (EUR)	Urgentná (EUR)	Veľmi urgentná (EUR)
Preklad (cena za stranu)	92,00	82,80	115,00	165,60
Modifikácia (cena za stranu)	180,00	162,00	225,00	
Revízia (cena za stranu)	60,00	54,00	75,00	
Jazyková úprava (tzv. editovanie) (cena za stranu)	45,00	40,50	56,25	
Ochranné známky (cena za stranu)	40,16 EUR za 396 066 strán (dvojstranná dohoda)			
Dizajny Spoločenstva (cena za dizajn)		EUR 4,00		
Zoznamy výrazov (cena za výraz)		EUR 4,00		
Revízia zoznamov výrazov (cena za výraz)		EUR 2,50		

Jazyková konzultácia, terminológia	900 EUR na osobodeň
Následné kontroly kvality prekladov ochranných známk	900 EUR na osobodeň (50 % celkových nákladov, dvojstranná dohoda)

Prirážky

Druh dokumentu	odatočná cena za stranu, v EUR
Komplexný formát	15,00
Dôverný	20,00
Jazyk, ktorý nie je jazykom EÚ	10,00

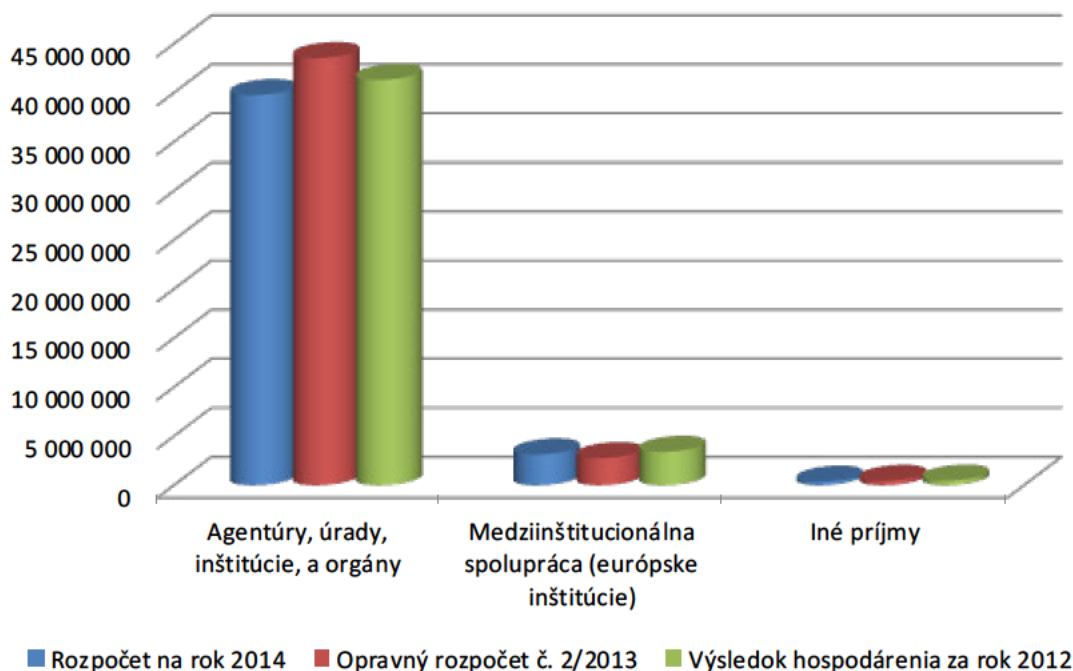
C. PRÍJMY

Odhad celkových príjmov za rok 2014 dosahuje 48,3 mil. EUR a je rozdelený takto:

Hlava	Príjmy (EUR)
1. Agentúry, úrady, inštitúcie a orgány	39 757 500
3. Medziinštitucionálna spolupráca (európske inštitúcie)	3 138 400
4. Iné príjmy	363 250
5. Prevody z rezerv z predchádzajúcich rokov	5 043 650

Odhad príjmov prekladateľského strediska v hlavách 1 – 4 v roku 2014 dosahuje 43,3 mil. EUR. Predstavuje to zníženie o 7,4 % v porovnaní s odhadom na rok 2013 a o 4,3 % v porovnaní s výsledkom hospodárenia za rok 2012. Táto zmena je znázornená v ďalej uvedenom grafe.

Graf č. 1. Príjmy rozdelené podľa hláv a roku, 2012 – 2014 (hlavy 1, 3 a 4)



Rovnako ako v predchádzajúcich rokoch boli zákazníci prekladateľského strediska oslovení, aby poslali svoje predpokladané požiadavky na rok 2014. Tieto odhady vychádzali z nových cien platných na rok 2014, ktoré mali v tom čase predbežný charakter. Treba poznamenať, že mnoho zákazníkov zdôraznilo, že ich odhady sú neisté, a to najmä preto, že ich pracovné programy na rok 2014 sú ešte stále vo fáze plánovania. Na základe informácií získaných od zákazníkov odhad príjmov v hlavách 1 a 3 dosahuje 42,9 mil. EUR, čo je o 3,48 mil. EUR menej (7,44 %) ako to bolo v prípade rozpočtu na rok 2013. Vplyv cenových zmien na základe odhadov 22 zákazníkov, ktorí poskytli podrobné odhady objemov, bol vyhodnotený ako zníženie príjmov vo výške najmenej 1,7 mil. EUR. K ďalšiemu zníženiu dochádza najmä z dôvodu nižšieho objemu ochranných známk Spoločenstva a zoznamov výrazov, ktoré bude požadovať úrad OHIM.

Okrem príjmov od zákazníkov a príjmov z medzinárodnej spolupráce, prekladateľské stredisko odhaduje, že bude mať ďalšie príjmy vo forme bankových úrokov vo výške 120 000 EUR a príspevku od vlády Luxemburska vo výške 243 250, ktorý je určený na pomoc v súvislosti s výdavkami prekladateľského strediska na nájom.

V rozpočte na rok 2014 prekladateľské stredisko využilo možnosť prevodu prostriedkov z dvoch rezerv vytvorených v predchádzajúcich rokoch do zdrojov príjmov. Z dôvodu vývoja programu e-CdT, ktorý bude podľa očakávaní v roku 2014 prebiehať v plnom prúde, je v príjmovej časti rozpočtu uvedená aj suma vo výške 937 000 EUR vo forme prevodu z Rezervy na mimoriadne investície. Uvedená suma zodpovedá odhadu výdavkov na program v roku 2014, ktoré sú uvedené v kapitole 32. Okrem toho prekladateľské stredisko previedlo časť rezervy na zachovanie stability cien vytvorenej v roku 2011 do príjmov (4 106 650 EUR). Uvedený prevod umožnil dosiahnutie vyrovnanosti rozpočtu a umožňuje prekladateľskému stredisku ponúknuť svojim zákazníkom nižšie ceny, znížiť rozpočtový prebytok a zároveň pokračovať v poskytovaní vysoko kvalitných služieb, a tým dodržiavať povinnosti vyplývajúce z právnych predpisov. Uvedená rezerva bola od obdobia svojho vytvorenia v roku 2011 zvýšená v roku 2012 a ďalší prísun finančných prostriedkov sa očakáva z rozpočtového prebytku v roku 2013.

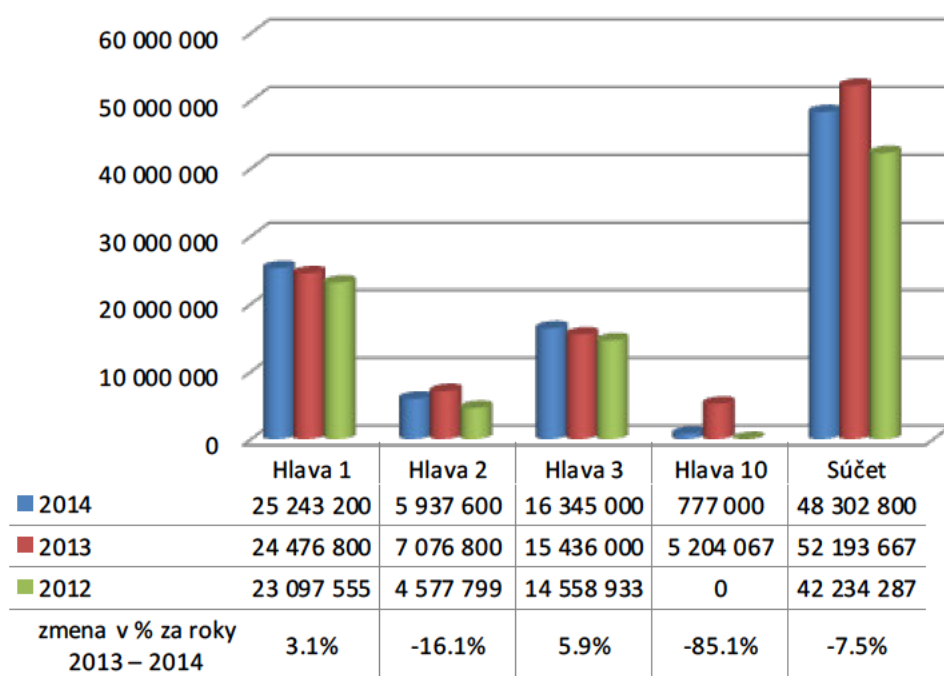
Podrobnejšie informácie o odhadoch zákazníkov a objemoch prekladov sa nachádzajú v časti E s názvom Činnosti a v časti III Výkaz príjmov na rok 2014.

D. VÝDAVKY

Odhad výdavkov pre hlavy 1– 3 sa v porovnaní s rozpočtom na rok 2013 zvýšil o 1,14 %. K zvýšeným výdavkom v rozpočte na zamestnancov v hlave 1 dochádza z dôvodu postupu zamestnancov na vyšší stupeň v rámci platovej triedy každé dva roky, počtu povýšení a vyššej miery obsadenosti pracovných miest v roku 2014. Na druhej strane, rozpočet uvedený v hlave 2 je nižší ako v roku 2013, a to z dôvodu mimoriadnych výdavkov, ktoré prekladateľské stredisko v roku 2013 vynaložilo na presťahovanie. Toto zníženie v roku 2014 sa ukazuje ako evidentné aj vtedy, ak sa do porovnania zahrnú výdavky na program e-CdT v kapitole 32. Takéto porovnanie je primerané, keďže rozpočet na program e-CdT bol v roku 2013 pokrytý prostriedkami v hlave 2 (kapitola 21). Odhad rozpočtu hlave 3, bez zohľadnenia kapitoly 32, je v roku 2014 takisto nižší.

V grafe uvedenom ďalej je znázornený prehľad rozdelenia výdavkov podľa hláv vrátane porovnania s rozpočtom na rok 2013 a výsledkom hospodárenia za rok 2012.

Graf č. 2. Výdavky rozdelené podľa hlavy a roka, 2012 – 2014



Hlava 1 – ZAMESTNANCI

Prekladateľské stredisko už znížilo plán pracovných miest v rokoch 2011 až 2013 z 225 na 206 pracovných miest. Plán pracovných miest na rok 2014 sa ďalej znížil na 203 pracovných miest.

K zvýšeniu o 3,1% uvedenom v hlave 1 v porovnaní s rozpočtom na rok 2013 dochádza hlavne z dôvodu automatického postupu zamestnancov na vyšší stupeň v rámci platovej triedy každé dva roky, počtu povýšení, ako aj potreby zvýšiť prostriedky určené na rodinné prídavky. Okrem toho prekladateľské stredisko v roku 2014 predpovedá intenzívnejšiu realizáciu plánu pracovných miest. V záujme obmedzenia celkového zvýšenia rozpočtu prekladateľské stredisko znížilo rozpočtové prostriedky na zmluvných zamestnancov, odbornú prípravu a služobné cesty. Navyše Komisia a Parlament predložili znížené odhady v položkách 1420 a 1630, ktoré sú určené na účasť vo výbore pre sociálnu činnosť a predškolské zariadenia.

Uskutočnenie úprav ročných platov za roky 2011 a 2012 je stále neisté. Prekladateľské stredisko preto, rovnako ako v roku 2013, vyčlenilo rezervu, ktorá obsahuje rozpočtové prostriedky zodpovedajúce výške vplyvu úprav za roky 2011 – 2012 na výdavky na zamestnancov v roku 2014. Táto suma vo

výške 777 000 je uvedená v hlave 10, položke 10005. Keďže v rokoch 2013 a 2014 sa úpravy platov neuskutočnia, výška vyčlenenej sumy je nižšia ako suma uvedená v predbežnom návrhu rozpočtu na rok 2014.

Hlava 2 – BUDOVY, VYBAVENIE A INÉ PREVÁDZKOVÉ VÝDAVKY

Výdavky uvedené v rámci hlavy 2 v rokoch 2013 a 2014 sú vo veľkej miere ovplyvnené sťahovaním prekladateľského strediska v roku 2013, prenajímaním novej miestnosti pre server a začatím vývoja programu e-CdT.

Vzhľadom na to, že prekladateľské stredisko sa presťahuje koncom roku 2013, nie sú z minulosti k dispozícii údaje o nákladoch a iných výdavkoch vzťahujúcich sa na budovu, v ktorej bude sídliť od roku 2014. Odhad týchto výdavkov na rok 2014 je preto približný, rovnako ako aj odhad celkového vplyvu zmeny sídla. Odhad na rok 2014 sa v porovnaní s prvým odhadom uvedeným v predbežnom návrhu rozpočtu na rok 2014 zníži o 4,7 % (125 300 EUR), a to na sumu vo výške 2 549 100 EUR uvedenú v kapitole 20 (Investície do nehnuteľného majetku, prenájom budov a súvisiace náklady). To je o 3,0 % menej ako v rozpočte na rok 2013. Napriek tomu sa očakáva, že celkové náklady pre položky súvisiace s budovami budú vyššie ako pred presťahovaním, pričom jedným z hlavných dôvodov sú zvýhodnené podmienky na prenájom budovy NHE. Očakáva sa že po roku 2014 bude úroveň výdavkov na budovy stabilná.

Rozpočtové prostriedky na výdavky na IT zaznamenané v kapitole 21 v roku 2014 dosahujú 2,6 mil. EUR. To je o 25,5 % menej ako bolo uvedené v rozpočte na rok 2013 a tento stav nastal v dôsledku mimoriadnych výdavkov z dôvodu presťahovania sa v roku 2013, ako aj skutočnosti, že rozpočtové prostriedky určené na program e-CdT boli v roku 2013 zaradené do kapitoly 21. Bez ohľadu na tieto vplyvy však dochádza k zníženiu o 141 000 EUR, čo je premietnutím rozhodnutia prekladateľského strediska pristúpiť radšej k prenajímaniu niektorého vybavenia IT, namiesto toho, aby ho zakúpilo. V odhadoch výdavkov na nákup hardvéru a softvéru (položka 2100) dochádza v porovnaní s výsledkom hospodárenia za rok 2012 k zvýšeniu, najmä preto, že niektoré projekty naplánované na roky 2012 a 2013, ako napr. nová miestnosť na server, sa odložili alebo sa oneskorili.

Hlava 3 - PREVÁDZKOVÉ VÝDAVKY

Rozpočtové prostriedky určené pre hlavu 3 sa zvýšili o 12,3 % v porovnaní s výsledkom hospodárenia za rok 2012 a o 5,9 % v porovnaní s rozpočtom na rok 2013. K tomuto rozdielu vo veľkej miere prispelo začlenenie programu e-CdT do tejto hlavy rozpočtu: bez zohľadnenia tejto kapitoly toto zvýšenie predstavuje 5,8 % v porovnaní s rokom 2012 a v porovnaní s rokom 2013 v skutočnosti predstavuje zníženie o 0,2 %.

Rozpočtové prostriedky určené pre položku 3000 s názvom Externé prekladateľské služby sú nižšie ako v roku 2013. Podľa očakávaní sa objemy dokumentov zadávané externým zamestnancom zvýšia, zatiaľ čo objemy ochranných známk Spoločenstva a zoznamy výrazov sa podľa predpokladov znížia. Výsledkom revízie potreby využívania externých prekladateľských služieb a nákladov na takéto služby bolo zníženie rozpočtových prostriedkov o 98 000 EUR (0,7 %) v porovnaní s rokom 2013.

Ako bolo uvedené v predbežnom návrhu rozpočtu na rok 2014, program e-CdT bude tesne prepojený s prevádzkovými činnosťami prekladateľského strediska, a preto sú rozpočtové prostriedky a výdavky od roku 2014 zapísané do hlavy 3 (kapitola 32).

Hlava 10 - REZERVY

Prekladateľské stredisko vyčlenilo rozpočtové prostriedky zodpovedajúce vplyvu úprav platov za roky 2011 – 2012 na výdavky na zamestnancov za rok 2014. Táto suma vo výške 777 000 EUR je zaznamenaná v položke 10005 s názvom Rezerva na nedoriešené zvýšenie platov.

E. ČINNOSTI

Prekladateľské stredisko definovalo štyri činnosti: 1) Hlavná činnosť: preklad, 2) podporné činnosti, 3) externá činnosť a 4) činnosť v oblasti riadenia a dohľadu. Ľudské a finančné zdroje na rok 2014 sú rozdelené medzi rôzne činnosti, ako je znázornené v tabuľke uvedenej ďalej v texte. Finančné zdroje uvedené v hlavách 1 a 2 sú rozdelené na základe ľudských zdrojov využívaných na každú činnosť. V rámci tohto výpočtu sa zohľadňuje rozdelenie rôznych typov pracovných miest a rôzne stupne, a tým aj náklady na mzdy. Podrobné údaje sú uvedené v pracovnom programe prekladateľského strediska na rok 2014.

	% ľudských zdrojov (zam.)	% finančných zdrojov	Finančné zdroje
Hlavná činnosť: preklad	64,9 %	73,59 %	35 545 088
Podporné činnosti	25,9 %	15,08 %	7 282 768
Externá činnosť	2,3 %	3,33 %	1 610 831
Činnosti v oblasti riadenia a dohľadu	6,9 %	6,39 %	3 087 113
Rozpočtové prostriedky v hlave 10, Rezervy, nepridelené na žiadnu činnosť		1,61%	777 000
Súčet	100 %	100 %	48 302 800

Činnosť 1: HLAVNÁ ČINNOSŤ: PREKLAD

Hlavnou činnosťou strediska je poskytovanie jazykových služieb, medzi ktoré patrí najmä preklad, modifikácia a revízia dokumentov, ako aj preklad ochranných známok a dizajnov Spoločenstva a zoznamov výrazov, a to v súlade so stanovenými kritériami kvality a dodacími lehotami (priorita č. 1 Stratégie prekladateľského strediska na roky 2012 - 2015: prijatie výziev).

Na tieto činnosti sa využíva 64,9 % ľudských zdrojov prekladateľského strediska a 73,59 % jeho celkového rozpočtu, t. j. všetky rozpočtové prostriedky uvedené v kapitole 30 a pomerná časť rozpočtových prostriedkov uvedených v hlavách 1 a 2 vzťahujúcich sa na tieto činnosti.

V tabuľke uvedenej ďalej je znázornený odhad celkového počtu strán a zoznamov výrazov na roky 2013 a 2014 a odhad príjmov. Odhad objemu prekladov vyjadrený počtom strán podľa zákazníkov je uvedený v oddiele III Výkaz príjmov na rok 2014.

	2014	2013	% 2014 – 2013
Odhad celkového počtu strán	682 342	752 799	-9,4 %
Odhad celkového počtu zoznamov výrazov	139 590	194 390	-28,2 %
Odhad celkových príjmov z prekladov, terminologickej činnosti a zoznamov výrazov	42 238 500**	45 641 400***	-7,5 %

* vrátane zoznamov výrazov a dizajnov Spoločenstva.

**vrátane 500 800 EUR, ktoré zodpovedajú zoznamom výrazov od úradu OHIM (nezahŕňajúce dizajny Spoločenstva).

***vrátane 869 000 EUR, ktoré zodpovedajú zoznamom výrazov od úradu OHIM (nezahŕňajúce dizajny Spoločenstva).

Činnosť 2: PODPORNÉ ČINNOSTI

Keďže prekladateľské stredisko pôsobí ako samostatný orgán EÚ, potrebuje zamestnancov vykonávajúcich administratívne činnosti a činnosti technickej podpory, aby mohlo plniť úlohy týkajúce sa ľudských zdrojov, zadávania zákaziek, presného a spoľahlivého účtovníctva, infraštruktúry a logistiky a predovšetkým poskytovať všetku podporu, ktorá je potrebná na jeho hlavné prevádzkové činnosti.

Na podporné činnosti sa využíva 25,9 % ľudských zdrojov prekladateľského strediska a 15,08 % jeho celkového rozpočtu, t. j. všetky rozpočtové prostriedky uvedené v kapitole 32 a pomerná časť rozpočtových prostriedkov uvedených v hlavách 1 a 2 vzťahujúcich sa na tieto činnosti.

Činnosť 3: EXTERNÁ ČINNOSŤ

Cieľom externých činností je propagovať prekladateľské stredisko a jeho prekladateľské služby, a to najmä využitím komunikácie s jeho zákazníkmi a s ďalšími zainteresovanými stranami. To sa týka aj druhého poslania prekladateľského strediska: prostredníctvom medziinštitucionálnej spolupráce prispievať k racionalizácii zdrojov a harmonizácii postupov v oblasti prekladateľských činností v rámci Spoločenstva.

Na tieto činnosti sa využíva 2,3 % ľudských zdrojov prekladateľského strediska a 3,33 % jeho celkového rozpočtu, t. j. všetky rozpočtové prostriedky uvedené v kapitole 31 a pomerná časť rozpočtových prostriedkov uvedených v hlavách 1 a 2 vzťahujúcich sa na tieto činnosti.

Činnosť 4: RIADENIE A DOHLAD

Vedenie prekladateľského strediska musí zabezpečiť dodržiavanie služobného poriadku a nariadenia o rozpočtových pravidlách, ktoré sa vzťahujú na orgány a inštitúcie EÚ, a zabezpečiť spoľahlivosť, zákonnosť a regulárnosť svojich činností, účinnosť noriem internej kontroly, ako aj zabezpečiť dodržiavanie systému riadenia celkovej kvality.

Na túto činnosť sa využíva 6,9 % ľudských zdrojov prekladateľského strediska a 6,39 % jeho celkového rozpočtu, konkrétne časť rozpočtových prostriedkov týkajúcich sa tejto činnosti uvedených v hlavách 1 a 2.

II. VÝKAZ PRÍJMOV A VÝDAVKOV – ZHRNUTIE

Hlava	Názov	Rozpočtový rok 2014	Rozpočtový rok 2013	Rozpočtový rok 2012
	PRÍJMY			
1	PLATBY OD AGENTÚR, ÚRADOV, INŠTITÚCIÍ A ORGÁNOV	39 757 500	43 526 700	41 318 887
2	DOTÁCIA KOMISIE	p.m.	p.m.	0
3	MEDZIINŠTITUCIONÁLNA SPOLUPRÁCA	3 138 400	2 764 700	3 400 494
4	INÉ PRÍJMY	363 250	443 250	475 922
5	PREBYTOK PRENESENÝ Z PREDCHÁDZAJÚCEHO ROZPOČTOVÉHO ROKA A PREVODY Z REZERV Z PREDCHÁDZAJÚCICH ROKOV	5 043 650	5 456 917	2 973 349
6	NÁHRADY	p.m.	p.m.	0
	SÚČET	48 302 800	52 193 667	42 234 287
	VÝDAVKY			
1	ZAMESTNANCI	25 243 200	24 475 800	23 097 555
2	BUDOVY, VYBAVENIE A INÉ PREVÁDZKOVÉ VÝDAVKY	5 937 600	7 076 800	4 577 799
3	PREVÁDZKOVÉ VÝDAVKY	16 345 000	15 436 000	14 558 933
10	REZERVY	777 000	5 204 067	0
	SÚČET	48 302 800	52 193 667	42 234 287

III. VÝKAZ PRÍJMOV ZA ROK 2014

Hlava Kapitola Článok Položka	Názov	Rozpočet 2014	Opravný rozpočet č. 2/2013	Výsledok hospodárenia za rok 2012	Poznámky
1	PLATBY OD AGENTÚR, ÚRADOV, INŠTITÚCIÍ A ORGÁNOV				Odhad objemov prác v prípade každého zákazníka je uvedený v stĺpci Poznámky. V prípade, že nie je uvedené inak, odhad sa vzťahuje na preklad/revíziu/redakčnú úpravu/modifikáciu dokumentov.
1 0	PLATBY OD AGENTÚR, ÚRADOV, INŠTITÚCIÍ A ORGÁNOV				
1 0 0	<i>Platby od agentúr, úradov, inštitúcií a orgánov</i>				Článok 10 ods. 2 písm. b) nariadenia Rady (ES) č. 2965/94 naposledy zmeneného a doplneného nariadením Rady (ES) č. 1645/2003.
1 0 0 0	Európska environmentálna agentúra (EEA)	300 000	240 100	312 168	2 692 strán
1 0 0 1	Európska nadácia pre odborné vzdelávanie (ETF)	245 900	256 000	298 083	2 512 strán
1 0 0 2	Európske monitorovacie centrum pre drogy a drogovú závislosť (EMCDDA)	343 600	362 300	711 588	3 350 strán
1 0 0 3	Európska agentúra pre lieky (EMA)	3 986 200	3 815 600	2 955 437	39 285 strán
1 0 0 4	Európska agentúra pre bezpečnosť a ochranu zdravia pri práci (EU-OSHA)	700 300	696 800	853 311	7 545 strán
1 0 0 5	Úrad pre harmonizáciu vnútorného trhu (OHIM)	7 341 100	7 273 000	3 402 493	Dokumenty: 68 279 strán; zoznamy výrazov: 125 200 výrazov; dizajny Spoločenstva: 11 000 výrazov; jazyková úprava: 18 105 strán.
1 0 0 6	OHIM ochranné známky	15 906 000	18 349 800	19 206 961	Ochranné známky Spoločenstva: 396 066 strán.
1 0 0 7	Úrad Spoločenstva pre odrody rastlín (CPVO)	120 000	120 000	49 443	1 376 strán
1 0 0 8	Európsky policajný úrad (Europol)	179 000	239 900	759 331	1 946 strán
1 0 0 9	Európska nadácia pre zlepšovanie životných a pracovných podmienok (Eurofound)	600 700	427 900	733 520	6 508 strán
	<i>Článok 1 0 0 – Súčet</i>	29 722 800	31 781 400	29 282 335	
1 0 1					

Hlava Kapitola Článok Položka	Názov	Rozpočet 2014	Opravný rozpočet č. 2/2013	Výsledok hospodárenia za rok 2012	Poznámky
1 0 1 0	Európske stredisko pre rozvoj odborného vzdelávania (CEDEFOP)	70 900	75 300	73 839	726 strán
1 0 1 2	Agentúra Európskej únie pre základné práva (FRA)	615 300	691 600	618 773	6 688 strán
1 0 1 4	Európska investičná banka (EIB)	p.m.	p.m.	582	
1 0 1 5	Európsky úrad pre bezpečnosť potravín (EFSA)	396 400	443 500	396 561	3 864 strán
1 0 1 6	Európska jednotka pre justičnú spoluprácu (Eurojust)	5 000	160 000	0	54 strán
1 0 1 7	Európska námorná bezpečnostná agentúra (EMSA)	213 000	141 500	157 072	2 293 strán
1 0 1 8	Európska agentúra pre bezpečnosť letectva (EASA)	1 400 000	1 495 900	2 092 183	16 784 strán
1 0 1 9	Európska železničná agentúra (ERA)	450 000	550 000	595 923	4 891 strán
	<i>Článok 1 0 1 – Súčet</i>	3 150 600	3 557 800	3 934 933	
1 0 2					
1 0 2 0	Agentúra Európskej únie pre sieťovú a informačnú bezpečnosť (ENISA)	98 800	75 000	50 761	1 074 strán
1 0 2 1	Európske centrum pre prevenciu a kontrolu chorôb (ECDC)	83 500	77 500	162 150	900 strán
1 0 2 2	Európska agentúra pre riadenie operačnej spolupráce na vonkajších hraniciach členských štátov Európskej únie (FRONTEX)	305 800	400 800	404 644	3 604 strán
1 0 2 3	Výkonná agentúra pre vzdelávanie, audiovizuálny sektor a kultúru (EACEA)	599 200	610 000	558 223	6 513 strán
1 0 2 4	Výkonný orgán pre konkurencieschopnosť a inovácie (EACI)	14 600	15 000	15 167	159 strán
1 0 2 5	Európska policajná akadémia (CEPOL)	110 000	110 000	210 003	1 196 strán

Hlava Kapitola Článok Položka	Názov	Rozpočet 2014	Opravný rozpočet č. 2/2013	Výsledok hospodárenia za rok 2012	Poznámky
1 0 2 6	Výkonná agentúra pre zdravie a spotrebiteľov (EAHC)	86 500	144 300	56 686	940 strán
1 0 2 7	Agentúra pre európsky GNSS (GSA)	6 300	14 900	7 556	69 strán
1 0 2 8	Európska obranná agentúra (EDA)	5 000	5 000	9 009	54 strán
1 0 2 9	Európska chemická agentúra (ECHA)	2 485 900	3 000 000	4 456 193	24 080 strán
	<i>Článok 1 0 2 – Súčet</i>	3 795 600	4 452 500	5 930 392	
1 0 3					
1 0 3 0	Európska agentúra na kontrolu rybného hospodárstva (EFCA)	160 000	145 000	111 682	1 739 strán
1 0 3 1	Európsky spoločný podnik pre ITER a rozvoj energie jadrovej syntézy (F4E)	50 000	50 000	3 730	543 strán
1 0 3 2	Satelitné stredisko Európskej únie (EUSC)	p.m.	p.m.	0	
1 0 3 3	Výkonná agentúra pre transeurópsku dopravnú sieť (TEN-TEA)	26 100	58 200	18 240	284 strán
1 0 3 4	Európsky inovačný a technologický inštitút (EIT)	34 900	63 100	7 469	379 strán
1 0 3 5	Výkonná agentúra Európskej rady pre výskum (ERCEA)	25 900	21 200	5 576	254 strán
1 0 3 6	Výkonná agentúra pre výskum (REA)	8 000	8 000	3 686	Dokumenty: 73 strán; výrazy: 20.
1 0 3 7	Spoločný podnik Čisté nebo	50 100	38 700	0	418 strán
1 0 3 8	Európsky inštitút pre rodovú rovnosť (EIGE)	149 900	200 500	299 720	1 629 strán
1 0 3 9	Spoločný podnik SESAR (SJU)	32 100	22 300	6 402	376 strán

Hlava Kapitola Článok Položka	Názov	Rozpočet 2014	Opravný rozpočet č. 2/2013	Výsledok hospodárenia za rok 2012	Poznámky
	<i>Článok 1 0 3 – Súčet</i>	537 000	607 000	456 505	
<i>1 0 4</i>					
1 0 4 0	Európsky dozorný úradník pre ochranu údajov (EDPS)	749 600	811 900	950 448	9 036 strán
1 0 4 1	Spoločný podnik, ktorým sa vykonáva spoločná technologická iniciatíva pre vstavané počítačové systémy (ARTEMIS)	10 700	10 600	4 074	116 strán
1 0 4 2	Spoločný podnik iniciatívy pre inovačné lieky (IMI)	19 200	19 200	5 025	209 strán
1 0 4 3	Spoločný podnik pre palivové články a vodík (spoločný podnik FCH)	8 500	8 800	0	92 strán
1 0 4 4	Spoločný podnik poradnej rady európskej iniciatívy pre nanoelektroniku (spoločný podnik ENIAC)	p.m.	11 600	0	
1 0 4 5	Európsky podporný úrad pre azyl (EASO)	448 800	573 100	194 223	4 878 strán
1 0 4 6	Agentúra pre spoluprácu regulačných orgánov v oblasti energetiky (ACER)	86 100	35 500	16 356	1 188 strán
1 0 4 7	Európsky orgán pre cenné papiere a trhy (ESMA)	150 400	748 900	266 777	1 816 strán
1 0 4 8	Európsky orgán pre bankovníctvo (EBA)	253 300	253 300	194 139	2 753 strán
1 0 4 9	Európsky orgán pre poisťovníctvo a dôchodkové poistenie zamestnancov (EIOPA)	376 200	376 200	69 294	4 089 strán
	<i>Článok 1 0 4 – Súčet</i>	2 102 800	2 849 100	1 700 336	
<i>1 0 5</i>					

Hlava Kapitola Článok Položka	Názov	Rozpočet 2014	Opravný rozpočet č. 2/2013	Výsledok hospodárenia za rok 2012	Poznámky
1 0 5 0	Orgán európskych regulátorov pre elektronické komunikácie (BEREC)	236 600	69 400	14 386	2 572 strán
1 0 5 1	Európska agentúra na prevádzkové riadenie rozsiahlych informačných systémov v priestore slobody, bezpečnosti a spravodlivosti (eu-LISA)	212 100	209 500	0	2 270 strán
	<i>Článok 1 0 5 – Súčet</i>	448 700	278 900	14 386	
	KAPITOLA 1 0 – SÚČET	39 757 500	43 526 700	41 318 887	
	Hlava 1 – Súčet	39 757 500	43 526 700	41 318 887	
2	DOTÁCIA KOMISIE				
2 0	DOTÁCIA KOMISIE				
2 0 0	<i>Dotácia Komisie</i>				Článok 10 ods. 2 písm. c) nariadenia Rady (ES) č. 2965/94 naposledy zmeneného nariadením Rady (ES) č. 1645/2003.
2 0 0 0	Dotácia Komisie	p.m.	p.m.	0	
	<i>Článok 2 0 0 - Súčet</i>	p.m.	p.m.	0	
	KAPITOLA 2 0 – SÚČET	p.m.	p.m.	0	
	Hlava 2 – Súčet	p.m.	p.m.	0	
3	MEDZIINŠTITUCIONÁLNA SPOLUPRÁCA				
3 0	MEDZIINŠTITUCIONÁLNA SPOLUPRÁCA				
3 0 0	<i>Medziinštitucionálna spolupráca</i>				Článok 10 ods. 2 písm. b) nariadenia Rady (ES) č. 2965/94 naposledy zmeneného nariadením Rady (ES) č. 1645/2003.
3 0 0 0	Európska komisia	1 310 400	1 087 600	1 603 668	Dokumenty: 13 078 strán; výrazy: 3 370.

Hlava Kapitola Článok Položka	Názov	Rozpočet 2014	Opravný rozpočet č. 2/2013	Výsledok hospodárenia za rok 2012	Poznámky
3 0 0 1	Účasť v Medziinštitucionálnom výbore pre preklady a tlmočenie (ICTI)	p.m.	p.m.	0	
3 0 0 2	Riadenie medziinštitucionálnych projektov	657 400	650 000	726 612	
3 0 0 3	Európsky parlament	p.m.	p.m.	0	
3 0 0 4	Rada Európskej únie	474 800	407 300	8 744	6 760 strán
3 0 0 5	Európsky dvor audítorov	30 000	20 000	23 938	260 strán
3 0 0 6	Výbor regiónov Európskej únie	p.m.	p.m.	0	
3 0 0 7	Európsky hospodársky a sociálny výbor	p.m.	p.m.	0	
3 0 0 8	Súdny dvor Európskej únie	166 000	100 000	517 363	
	<i>Článok 3 0 0 – Súčet</i>	2 638 600	2 264 900	2 880 325	
3 0 1					
3 0 1 0	Európska centrálna banka	40 900	40 900	16 457	476 strán
3 0 1 1	Európsky ombudsman	458 900	458 900	503 712	5 489 strán
	<i>Článok 3 0 1 – Súčet</i>	499 800	499 800	520 169	
	KAPITOLA 3 0 – SÚČET	3 138 400	2 764 700	3 400 494	
	Hlava 3 – Súčet	3 138 400	2 764 700	3 400 494	
4	INÉ PRÍJMY				
4 0	INÉ PRÍJMY				

Hlava Kapitola Článok Položka	Názov	Rozpočet 2014	Opravný rozpočet č. 2/2013	Výsledok hospodárenia za rok 2012	Poznámky
4 0 0	<i>Bankové úroky</i>				V tomto článku sú zahrnuté úroky, ktoré budú pripísané na bankové účty prekladateľského strediska.
4 0 0 0	Bankové úroky	120 000	200 000	472 841	
	<i>Článok 4 0 0 – Súčet</i>	120 000	200 000	472 841	
4 0 1	<i>Rôzne náhrady</i>				V tomto článku sú zahrnuté rôzne náhrady (súkromné telefonické hovory atď.).
4 0 1 0	Rôzne náhrady	p.m.	p.m.	3 081	
	<i>Článok 4 0 1 – Súčet</i>	p.m.	p.m.	3 081	
4 0 2	<i>Iné dotácie</i>				
4 0 2 0	Príspevok od vlády Luxemburska	243 250	243 250	0	Tento ročný grant od vlády Luxemburska je určený na pomoc v súvislosti s výdavkami prekladateľského strediska na nájom.
	<i>Článok 4 0 2 – Súčet</i>	243 250	243 250	0	
	KAPITOLA 4 0 – SÚČET	363 250	443 250	475 922	
	Hlava 4 – Súčet	363 250	443 250	475 922	
5	PREBYTOK PRENESENÝ Z PREDCHÁDZAJÚCEHO ROZPOČTOVÉHO ROKA A PREVODY Z REZERV Z PREDCHÁDZAJÚCICH ROKOV				
5 0	PREBYTOK PRENESENÝ Z PREDCHÁDZAJÚCEHO ROZPOČTOVÉHO ROKA A PREVODY Z REZERV Z PREDCHÁDZAJÚCICH ROKOV				
5 0 0	<i>Prebytok prenesený z predchádzajúceho rozpočtového roku</i>				
5 0 0 0	Prebytok prenesený z predchádzajúceho rozpočtového roku	p.m.	3 867 811	2 973 349	Prebytok prenesený z predchádzajúceho rozpočtového roku v súlade s článkom 16 ods. 1 nariadenia prekladateľského strediska o rozpočtových pravidlách z 22. decembra 2003.

Hlava Kapitola Článok Položka	Názov	Rozpočet 2014	Opravný rozpočet č. 2/2013	Výsledok hospodárenia za rok 2012	Poznámky
	Článok 5 0 0 – Súčet	p.m.	3 867 811	2 973 349	
5 0 1	Prevody z rezerv z predchádzajúcich rokov				
5 0 1 0	Prevod z rezervy na mimoriadne investície	937 000	339 106	0	Prevod z rezervy na mimoriadne investície v roku 2014 zodpovedá objemu výdavkov v kapitole 32 Výdavky súvisiace s programom e-CDT.
5 0 1 5	Prevod z rezervy na zachovanie stability cien	4 106 650	p.m.	0	Prevod z rezervy na zachovanie stability cien je potrebný vzhľadom na rozhodnutie prekladateľského strediska znížiť ceny štyroch produktov a vzhľadom na zníženia v odhadoch od zákazníkov.
5 0 1 6	Prevod z rezervy na výdavky na premiestnenie	p.m.	1 250 000	0	Rezerva na výdavky na premiestnenie vytvorená v druhom opravnom rozpočte 2012 na pokrytie nákladov týkajúcich premiestnenia prekladateľského strediska v roku 2013, bola vyčerpaná v roku 2013.
	Článok 5 0 1 – Súčet	5 043 650	1 589 106	0	
	KAPITOLA 5 0 – SÚČET	5 043 650	5 456 917	2 973 349	
	Hlava 5 – Súčet	5 043 650	5 456 917	2 973 349	
6	NÁHRADY				
6 0	NÁHRADY ZÁKAZNÍKOM				
6 0 0	Náhrady zákazníkom				
6 0 0 0	Náhrady zákazníkom	p.m.	p.m.	0	
	Článok 6 0 0 – Súčet	p.m.	p.m.	0	
	KAPITOLA 6 0 – SÚČET	p.m.	p.m.	0	
	Hlava 6 – Súčet	p.m.	p.m.	0	
	CELKOVÝ SÚČET	48 302 800	52 191 567	48 168 652	

IV. VÝKAZ VÝDAVKOV ZA ROK 2014

Hlava Kapitola Článok Položka	Názov	Rozpočet 2014	Opravný rozpočet č. 2/2013	Výsledok hospodárenia za rok 2012	Poznámky
1	ZAMESTNANCI				
11	ZAMESTNANCI V AKTÍVNOM ZAMESTNANECKOM VZŤAHU				
110	Zamestnanci v aktívnom zamestnaneckom vzťahu				
1 1 0 0	Základné platy	14 613 900	13 866 500	13 425 119	Služobný poriadok úradníkov a podmienky zamestnávania ostatných zamestnancov Európskej únie, najmä články 62 a 66. Tieto prostriedky sú určené na pokrytie základných platov úradníkov a dočasných zamestnancov.
1 1 0 1	Rodinné prídavky	1 440 800	1 320 200	1 311 857	Služobný poriadok úradníkov Európskej únie, najmä články 62, 67 a 68, ako aj oddiel 1 prílohy VII. Tieto prostriedky sú určené na pokrytie príspevkov na domácnosť, príspevkov na nezaopatrené deti a príspevkov na vzdelanie pre deti úradníkov a dočasných zamestnancov.
1 1 0 2	Príspevky na expatriáciu a na zahraničné bydlisko	2 259 200	2 226 900	2 163 129	Služobný poriadok úradníkov Európskej únie, najmä články 62 a 69, ako aj článok 4 prílohy VII. Tieto rozpočtové prostriedky sú určené na pokrytie príspevkov na expatriáciu a zahraničné bydlisko pre úradníkov a dočasných zamestnancov.
1 1 0 3	Sekretársky príspevok	23 100	28 900	25 530	Služobný poriadok úradníkov Európskej únie, najmä článok 18 ods. 1 prílohy XIII. Tieto prostriedky sú určené na pokrytie sekretárskeho príspevku pre úradníkov a dočasných zamestnancov v kategórii AST zamestnaných ako stenografi/stenografky alebo pisári/pisárky, operátori ďalekopisov, sadzači, sekretárky riaditeľa alebo hlavné sekretárky, ktorí mali na tento príspevok nárok v mesiaci pred 1. májom 2004.
	<i>Článok 110 – Súčet</i>	18 337 000	17 442 500	16 925 635	
111	Pomocní zamestnanci a miestni zamestnanci				
1 1 1 3	Stážisti	13 600	13 600	12 164	Tieto rozpočtové prostriedky sú určené na výdavky spojené so stážistami.
1 1 1 5	Zmluvní zamestnanci	1 032 600	1 059 100	614 833	Podmienky zamestnávania ostatných zamestnancov Európskej únie, najmä článok 3a a hlava IV.

Hlava Kapitola Článok Položka	Názov	Rozpočet 2014	Opravný rozpočet č. 2/2013	Výsledok hospodárenia za rok 2012	Poznámky
	Článok 111 – Súčet	1 046 200	1 072 700	626 997	
112	Odborná príprava zamestnancov				
1 1 2 0	Odborná príprava zamestnancov	182 600	196 400	140 963	Služobný poriadok úradníkov Európskej únie, najmä článok 24a.
	Článok 112 – Súčet	182 600	196 400	140 963	
113	Odvody zamestnávateľa do systému sociálneho zabezpečenia				
1 1 3 0	Zdravotné poistenie	496 900	488 700	476 001	Služobný poriadok úradníkov Európskej únie, najmä článok 72. Predpisy týkajúce sa zdravotného poistenia úradníkov Európskej únie.
1 1 3 1	Úrazové poistenie a poistenie proti chorobám z povolania	112 500	110 700	70 244	Služobný poriadok úradníkov Európskej únie, najmä článok 73 a článok 15 prílohy VIII. Tieto rozpočtové prostriedky sú určené na pokrytie podielu príspevku zamestnávateľa na úrazové poistenie a poistenie proti chorobám z povolania.
1 1 3 2	Poistenie v nezamestnanosti	150 000	145 400	116 456	Podmienky zamestnávania ostatných zamestnancov Európskej únie, najmä článok 28a. Tieto rozpočtové prostriedky sú určené na pokrytie poistenia pre prípad nezamestnanosti dočasných zamestnancov.
1 1 3 3	Vytvorenie alebo zachovanie nároku na dôchodok	p.m.	p.m.	0	Podmienky zamestnávania ostatných zamestnancov Európskej únie, najmä článok 42. Tieto rozpočtové prostriedky sú určené na pokrytie príspevkov, ktoré má prekladateľské stredisko vyplatiť v prospech úradníkov a dočasných zamestnancov na účely vytvorenia alebo zachovania nároku na dôchodok v ich krajine pôvodu.
1 1 3 4	Príspevok do dôchodkového systému Spoločenstva	3 571 000	3 515 100	3 332 489	Tieto rozpočtové prostriedky sú určené na pokrytie príspevkov, ktoré má prekladateľské stredisko vyplatiť ako zamestnávateľ do dôchodkového systému Spoločenstva.
	Článok 113 – Súčet	4 330 400	4 259 900	3 995 190	
114	Rôzne prídavky a príspevky				

Hlava Kapitola Článok Položka	Názov	Rozpočet 2014	Opravný rozpočet č. 2/2013	Výsledok hospodárenia za rok 2012	Poznámky
1 1 4 0	Príspevok pri narodení dieťaťa a v prípade úmrtia zamestnanca	1 000	1 000	1 575	Služobný poriadok úradníkov Európskej únie, najmä články 70, 74 a 75. Tieto rozpočtové prostriedky sú určené na pokrytie: — príspevku pri narodení dieťaťa pre päť detí zamestnancov bývajúcich v krajine, v ktorej sa nepoberá príspevok tohto typu; — vyplatenie platu zosnulého úradníka v plnej výške pozostalým do konca tretieho mesiaca nasledujúceho po jeho smrti a na pokrytie nákladov spojených s dopravou tela na miesto pôvodu. V prípade úmrtia sa príslušné prostriedky prevedú z položky 1100.
1 1 4 1	Cestovné náklady spojené s riadnou dovolenkou	294 000	292 900	258 871	Služobný poriadok úradníkov Európskej únie, najmä článok 8 prílohy VII. Tieto rozpočtové prostriedky sú určené na paušálnu náhradu cestovných nákladov úradníkov a dočasných zamestnancov, ich manželky/manžela a závislých osôb z miesta zamestnania do miesta pôvodu.
1 1 4 3	Paušálne príspevky na výkon funkcie	p.m.	p.m.	0	Služobný poriadok úradníkov Európskej únie, najmä článok 14 prílohy VII. Tieto rozpočtové prostriedky sú určené na pokrytie paušálnych príspevkov na výkon funkcie pre úradníkov a dočasných zamestnancov, ktorým v súvislosti s plnením povinností pravidelne vznikajú reprezentačné výdavky.
	<i>Článok 114 – Súčet</i>	295 000	293 900	260 446	
115	Nadčasy				
1 1 5 0	Nadčasy	p.m.	p.m.	0	Služobný poriadok úradníkov Európskej únie, najmä článok 56 a príloha VI. Tieto rozpočtové prostriedky sú určené na paušálne platby alebo náhrady na základe hodinovej sadzby za nadčasy odpracované úradníkmi a dočasnými zamestnancami v kategóriách AST a miestnymi zamestnancami, ak tieto nadčasy nie je možné kompenzovať náhradným voľnom v súlade so stanovenými predpismi.
	<i>Článok 115 – Súčet</i>	p.m.	p.m.	0	
117	Doplnkové služby				

Hlava Kapitola Článok Položka	Názov	Rozpočet 2014	Opravný rozpočet č. 2/2013	Výsledok hospodárenia za rok 2012	Poznámky
1 1 7 1	Externí tlmočníci a konferenční technici	p.m.	p.m.	0	Finančná náhrada pre externých tlmočn kov najatých prekladateľským strediskom na zabezpečenie tlmočenia na presne stanovené konferencie v prípade, ak Komisia nedokáže poskytnúť tlmočnicke služby. Okrem odmeny táto náhrada zahŕňa príspevky do systému životného, zdravotného a úrazového poistenia a poistenia pre prípad smrti. Pre externých tlmočnikov, ktorých miesto podnikania nie je v mieste zamestnania, sa z týchto prostriedkov uhrádzajú cestovné výdavky a paušálny cestovný príspevok.
1 1 7 5	Prechodní zamestnanci	296 600	222 700	297 240	Tieto rozpočtové prostriedky sú určené na pokrytie výdavkov na prechodných zamestnancov.
	<i>Článok 117 – Súčet</i>	296 600	222 700	297 240	
118	Rôzne výdavky súvisiace s náborom a preložením personálu				
1 1 8 0	Rôzne výdavky na nábor zamestnancov	51 000	51 000	45 120	Služobný poriadok úradníkov Európskej únie, najmä články 27 až 31 a 33. Tieto rozpočtové prostriedky sú určené na pokrytie výdavkov v súvislosti s náborom zamestnancov.
1 1 8 1	Cestovné výdavky	10 900	8 000	5 994	Služobný poriadok úradníkov Európskej únie, najmä články 20 a 71 a článok 7 prílohy VII. Tieto rozpočtové prostriedky sú určené na pokrytie cestovných výdavkov úradníkov a dočasných zamestnancov (vrátane ich rodinných príslušn kov) v súvislosti s nástupom do zamestnania v prekladateľskom stredisku alebo odchodom z prekladateľského strediska.
1 1 8 2	Príspevok na usídlenie, presídlenie a pri preložení	62 200	83 300	42 964	Služobný poriadok úradníkov Európskej únie, najmä články 5 a 6 prílohy VII. Tieto rozpočtové prostriedky sú určené na pokrytie príspevkov na usídlenie pre úradn kov a dočasných zamestnancov, ktorí po nástupe do zamestnania boli nútení zmeniť svoje bydlisko alebo ktorí sa po skončení pracovného pomeru presťahujú na iné miesto. Rozdiely medzi jednotlivými rokmi závisia od fluktuácie zamestnancov, ako aj od miesta pôvodu nových a odchádzajúcich zamestnancov.
1 1 8 3	Výdavky na sťahovanie	30 700	32 300	22 620	Služobný poriadok úradníkov Európskej únie, najmä články 20 a 71 a článok 9 prílohy VII. Tieto rozpočtové prostriedky sú určené na pokrytie výdavkov na sťahovanie pre úradn kov a dočasných zamestnancov, ktorí po nástupe do zamestnania alebo po preložení na iné miesto zamestnania boli nútení zmeniť svoje bydlisko alebo ktorí sa po definitívnom skončení pracovného pomeru presťahujú na iné miesto.

Hlava Kapitola Článok Položka	Názov	Rozpočet 2014	Opravný rozpočet č. 2/2013	Výsledok hospodárenia za rok 2012	Poznámky
1 1 8 4	Dočasné denné diéty	119 200	119 000	48 518	Služobný poriadok úradníkov Európskej únie, najmä články 20 a 71 a článok 10 prílohy VII. Tieto rozpočtové prostriedky sú určené na denné diéty pre úradníkov a dočasných zamestnancov, ktorí môžu dokázať, že boli nútení zmeniť miesto bydliska pri nástupe do pracovného pomeru (aj v prípade preloženia na iné miesto).
	<i>Článok 118 – Súčet</i>	274 000	293 600	165 216	
119	<i>Opravné koeficienty a úpravy odmien</i>				
1 1 9 0	Opravné koeficienty	500	500	0	Služobný poriadok úradníkov Európskej únie, najmä články 64 a 65. Tieto rozpočtové prostriedky sú určené na vyrovnanie dôsledkov aplikácie opravných koeficientov na úpravu odmien úradníkov a dočasných zamestnancov, ako aj na nadčasy.
	<i>Článok 119 – Súčet</i>	500	500	0	
	KAPITOLA 11 – SÚČET	24 762 300	23 782 200	22 411 687	
13	SLUŽOBNÉ CESTY A CESTOVANIE				
130	Služobné cesty a cestovanie				
1 3 0 0	Výdavky na služobné cesty, služobné cestovanie a iné súvisiace výdavky	72 400	60 000	70 000	Tieto prostriedky sú určené na pokrytie cestovných výdavkov, na platby denných diét na služobné cesty a aj na ďalšie alebo mimoriadne výdavky v spojení so služobnými cestami stálych zamestnancov v záujme prekladateľského strediska a v súlade s ustanoveniami služobného poriadku úradníkov Európskej únie.
	<i>Článok 130 – Súčet</i>	72 400	60 000	70 000	
131	Služobné cesty a cestovanie súvisiace so školeniami				
1 3 1 0	Výdavky na služobné cesty súvisiace so školeniami	35 000	57 000	35 000	Tieto prostriedky sú určené na pokrytie nákladov na služobné cesty súvisiace so školeniami mimo Luxemburska.
	<i>Článok 131 – Súčet</i>	35 000	57 000	35 000	

Hlava Kapitola Článok Položka	Názov	Rozpočet 2014	Opravný rozpočet č. 2/2013	Výsledok hospodárenia za rok 2012	Poznámky
	KAPITOLA 13 – SÚČET	107 400	117 000	105 000	
14	SOCIÁLNA A ZDRAVOTNÁ INFRAŠTRUKTÚRA				
140	<i>Sociálna a zdravotná infraštruktúra</i>				
1 4 0 0	Reštaurácie a jedálne	p.m.	30 900	35 810	Prekladateľské stredisko nebude mať po presťahovaní v roku 2013 žiadne výdavky na jedáleň.
	<i>Článok 140 – Súčet</i>	p.m.	30 900	35 810	
141	Lekárska služba				
1 4 1 0	Lekárska služba	53 000	93 100	39 400	Služobný poriadok úradníkov Európskej únie, najmä článok 59 a článok 8 prílohy II.
	<i>Článok 141 – Súčet</i>	53 000	93 100	39 400	
142	Iné výdavky				
1 4 2 0	Iné výdavky	212 500	291 600	346 500	Účasť vo výbore pre sociálnu činnosť. Predpoveď vychádza z odhadu Úradu pre infraštruktúru a logistiku (OIL) Európskej komisie.
1 4 2 1	Vzťahy medzi zamestnancami	14 000	13 000	13 758	Tieto rozpočtové prostriedky sú určené na podporu a financovanie akejkoľvek iniciatívy na zlepšenie sociálnych vzťahov medzi zamestnancami rôznych národností, na inú podporu a príspevky pre zamestnancov, ako aj na organizačné náklady v súvislosti s recepciami pre zamestnancov.
	<i>Článok 142 – Súčet</i>	226 500	304 600	360 258	
	KAPITOLA 14 – SÚČET	279 500	428 600	435 468	
15	MOBILITA				
152	<i>Mobilita</i>				

Hlava Kapitola Článok Položka	Názov	Rozpočet 2014	Opravný rozpočet č. 2/2013	Výsledok hospodárenia za rok 2012	Poznámky
1 5 2 0	Výmeny zamestnancov	p.m.	p.m.	0	Tieto prostriedky sú určené na výdavky týkajúce sa dočasného preloženia alebo dočasného pridelenia úradníkov a dočasných zamestnancov strediska do národných (vnútroštátnych) alebo medzinárodných orgánov.
1 5 2 1	Úradníci prekladateľského strediska dočasne pridelení do národnej správy, do medzinárodných organizácií alebo do verejných inštitúcií alebo podnikov.	p.m.	p.m.	0	Tieto prostriedky sú určené na výdavky týkajúce sa dočasného preloženia alebo dočasného pridelenia úradníkov a dočasných zamestnancov strediska do národných (vnútroštátnych) alebo medzinárodných orgánov.
	<i>Článok 152 – Súčet</i>	p.m.	p.m.	0	
	KAPITOLA 15 – SÚČET	p.m.	p.m.	0	
16	SOCIÁLNE SLUŽBY				
160	Sociálna starostlivosť				
1 6 0 0	Účelová výpomoc	p.m.	p.m.	0	Tieto prostriedky sú určené na hmotnú výpomoc pre zamestnancov, bývalých zamestnancov alebo pozostalých po zosnulom zamestnancovi, ktorí sa nachádzajú v ťažkej situácii.
	<i>Článok 160 – Súčet</i>	p.m.	p.m.	0	
162	Iné výdavky				
1 6 2 0	Iné výdavky	p.m.	p.m.	0	Tieto prostriedky sú určené na pomoc rodinám, výdavky pre nových prichádzajúcich zamestnancov, na právnu pomoc, dotácie pre skautov a sprievodcov a na príspevok pre sekretariát združenia rodičov.
	<i>Článok 162 – Súčet</i>	p.m.	p.m.	0	
163	Predškolské zariadenie				
1 6 3 0	Predškolské zariadenie	91 000	145 000	142 900	Tieto rozpočtové prostriedky sú určené na finančný príspevok prekladateľského strediska na náklady súvisiace so starostlivosťou o deti zamestnancov strediska v jasliach, ktoré nie sú spravované Komisiou. Predpoveď na rok 2014 poskytnutá Európskym parlamentom.

Hlava Kapitola Článok Položka	Názov	Rozpočet 2014	Opravný rozpočet č. 2/2013	Výsledok hospodárenia za rok 2012	Poznámky
	Článok 163 – Súčet	91 000	145 000	142 900	
164	Dodatočná pomoc pre osoby s postihnutím				
16 4 0	Dodatočná pomoc pre osoby s postihnutím	1 000	2 000	0	Tieto prostriedky sú určené pre zdravotne postihnutých zamestnancov v aktívnom pracovnom pomere, ich manželov/manželky a nezaopatrené deti, ktorí vyčerpali nárok na pomoc na národnej úrovni na uhradenie iných než zdravotných výdavkov, ktoré boli uznané za nevyhnutné a ktoré vyplývajú z postihnutia a sú náležite doložené dokladom.
	Článok 164 – Súčet	1 000	2 000	0	
	KAPITOLA 16 – SÚČET	92 000	147 000	142 900	
17	RECEPCIE A REPREZENTAČNÉ PODUJATIA				
170	Recepcie a reprezentačné podujatia				
17 0 0	Výdavky na recepcie a reprezentačné podujatia.	2 000	2 000	2 500	Tieto rozpočtové prostriedky sú určené na pokrytie výdavkov na recepcie, reprezentačných výdavkov a iných výdavkov na reprezentačné účely.
	Článok 170 – Súčet	2 000	2 000	2 500	
	KAPITOLA 17 – SÚČET	2 000	2 000	2 500	
19	DÔCHODKY				
190	Dôchodky				
19 0 0	Dôchodky a odchodné	p.m.	p.m.	0	Tieto rozpočtové prostriedky sú určené na dôchodky a odchodné.
	Článok 190 – Súčet	p.m.	p.m.	0	

Hlava Kapitola Článok Položka	Názov	Rozpočet 2014	Opravný rozpočet č. 2/2013	Výsledok hospodárenia za rok 2012	Poznámky
	KAPITOLA 19 – SÚČET	p.m.	p.m.	0	
	Hlava 1 – Súčet	25 243 200	24 476 800	23 097 555	
2	BUDOVY, VYBAVENIE A INÉ PREVÁDZKOVÉ VÝDAVKY				
20	INVESTÍCIE DO NEHNUTELNÉHO MAJETKU, PRENÁJOM BUDOV A SÚVISIACE NÁKLADY				
200	<i>Investície do nehnuteľného majetku, prenájom budov a súvisiace náklady</i>				
2 0 0 0	Prenájom budov a súvisiace náklady	1 860 000	1 879 700	1 227 980	Tieto rozpočtové prostriedky sú určené na nájomné budov alebo častí budov a parkovísk, ktoré využíva prekladateľské stredisko.
	<i>Článok 200 – Súčet</i>	1 860 000	1 879 700	1 227 980	
201	<i>Poistenia</i>				
2 0 1 0	Poistenia	12 900	21 500	9 500	Tieto prostriedky sú určené na poistné týkajúce sa budov alebo častí budov, ktoré využíva prekladateľské stredisko.
	<i>Článok 201 – Súčet</i>	12 900	21 500	9 500	
202	<i>Voda, plyn, elektrická energia a kúrenie</i>				
2 0 2 0	Voda, plyn, elektrická energia a kúrenie	208 600	125 100	47 000	Tieto rozpočtové prostriedky sú určené na úhradu bežnej spotreby energie. V rokoch 2012 a 2013 boli poplatky spojené s budovou NHE zaradené do nájomného, čiže do položky 2000.
	<i>Článok 202 – Súčet</i>	208 600	125 100	47 000	
203	<i>Upratovanie a údržba</i>				

Hlava Kapitola Článok Položka	Názov	Rozpočet 2014	Opravný rozpočet č. 2/2013	Výsledok hospodárenia za rok 2012	Poznámky
2 0 3 0	Upratovanie a údržba	219 400	126 000	160 387	Tieto rozpočtové prostriedky sú určené na pokrytie nákladov na upratovanie (pravidelné upratovanie, náklady na nákup čistiacich prostriedkov, umývanie, pranie, chemické čistenie atď.), nákladov na údržbu technického vybavenia a zariadenia (výtahy, ústredné kúrenie, klimatizačné zariadenie atď.) a nákladov na odvoz odpadu. Zvýšenie v roku 2014 súvisí hlavne so skutočnosťou, že poplatky spojené s budovou NHE boli zaradené do nájomného, čiže do položky 2000.
	<i>Článok 203 – Súčet</i>	219 400	126 000	160 387	
204	Vybavenie priestorov				
2 0 4 0	Vybavenie priestorov	40 000	231 900	278 552	Tieto prostriedky sú určené na pokrytie vybavenia priestorov a na opravy v budove. Vysoké sumy v rokoch 2012 a 2013 súviseli najmä so zariadením novej miestnosti pre server a novej budovy prekladateľského strediska.
	<i>Článok 204 – Súčet</i>	40 000	231 900	278 552	
205	Bezpečnosť a stráženie budov				
2 0 5 0	Bezpečnosť a stráženie budov	208 200	243 700	91 826	Tieto rozpočtové prostriedky sú určené na pokrytie rôznych výdavkov na stráženie a bezpečnosť budov, najmä na zmluvy upravujúce stráženie priestorov budov, prenájom a výmeny hasiacich prístrojov, nákup a údržbu protipožiarného vybavenia, výmenu výstroja pre úradníkov, ktorí pracujú ako dobrovoľní hasiči, a na náklady na vykonávanie zákonom predpísaných inšpekcií.
	<i>Článok 205 – Súčet</i>	208 200	243 700	91 826	
206	Nadobúdanie nehnuteľného majetku				
2 0 6 0	Nadobúdanie nehnuteľného majetku	p.m.	p.m.	0	Tieto rozpočtové prostriedky sú určené na náklady súvisiace s prípadným nákupom budovy ako sídla strediska.
	<i>Článok 206 – Súčet</i>	p.m.	p.m.	0	
208	Výdavky predchádzajúce nadobudnutiu alebo postaveniu nehnuteľného majetku				

Hlava Kapitola Článok Položka	Názov	Rozpočet 2014	Opravný rozpočet č. 2/2013	Výsledok hospodárenia za rok 2012	Poznámky
2 0 8 0	Výdavky predchádzajúce nadobudnutiu alebo postaveniu nehnuteľného majetku	p.m.	p.m.	0	Tieto rozpočtové prostriedky sú určené na výdavky na znalecké posudky týkajúce sa nehnuteľného majetku.
	<i>Článok 208 – Súčet</i>	p.m.	p.m.	0	
209	<i>Iné výdavky</i>				
2 0 9 0	Iné výdavky	p.m.	p.m.	0	Tieto rozpočtové prostriedky sú určené na pokrytie iných bežných výdavkov, ktoré neboli špecificky stanovené v žiadnej položke, napr klad správnych výdavkov iných než na energie (vodu, plyn a elektrickú energiu), údržbu, mestské dane a pridružené výdavky.
	<i>Článok 209 – Súčet</i>	p.m.	p.m.	0	
	KAPITOLA 20 – SÚČET	2 549 100	2 627 900	1 815 245	
21	VÝPOČTOVÁ TECHNIKA				
210	<i>Informačné technológie</i>				
2 1 0 0	Nákup, údržba, prevádzka počítačového hardvéru a softvéru a s tým súvisiace práce	1 440 000	1 918 600	1 060 130	Tieto rozpočtové prostriedky sú určené na nákup alebo lízing počítačového hardvéru, vývoj softvéru, softvéru alebo údržbu softvérových balíkov a na rôzny počítačový tovar, atď. Do tejto položky sú zaradené aj telekomunikačné zariadenia, kopírovacie stroje a tlačiarne. Zvýšenie v roku 2014 súvisí s rozhodnutím prenajímať niektoré vybavenie IT v roku 2014 namiesto toho, aby sa zakúpilo, a so skutočnosťou že rozpočet na rok 2013 bol ovplyvnený mimoriadnymi výdavkami v súvislosti so sťahovaním prekladateľského strediska.
	<i>Článok 210 – Súčet</i>	1 440 000	1 918 600	1 060 130	
212					
2 1 2 0	Služby externých dodávateľov na prevádzkovanie, zavádzanie a údržbu softvérov a systémov	1 160 000	1 571 500	1 157 105	Tieto rozpočtové prostriedky sú určené na pokrytie výdavkov na externý personál v oblasti výpočtovej techniky (operátori, správcovia, systémoví inžinieri atď.). Toto zníženie sa pripisuje tomu, že rozpočtové prostriedky spojené s programom e-CdT sú v roku 2014 zapísané v kapitole 32, pričom v roku 2013 boli zapísané v tejto položke.
	<i>Článok 212 – Súčet</i>	1 160 000	1 571 500	1 157 105	

Hlava Kapitola Článok Položka	Názov	Rozpočet 2014	Opravný rozpočet č. 2/2013	Výsledok hospodárenia za rok 2012	Poznámky
	KAPITOLA 21 – SÚČET	2 600 000	3 490 100	2 217 235	
22	HNUTEĽNÝ MAJETOK A SÚVISIACE VÝDAVKY				
220	<i>Technické inštalácie a elektronické vybavenie kancelárií</i>				Rozpočtové položky v tomto článku sa v roku 2014 zľúčia, aby sa zjednodušilo rozpočtové hospodárenie. Všetky výdavky v súvislosti s nákupom, nájmom, údržbou a opravami kancelárskeho vybavenia a technických inštalácií, okrem zariadení, ako sú tlačiarne a kopírovacie stroje, patria do položky 2204. Položky 2201 a 2202 určené na výmenu a nájom zariadení neboli v predchádzajúcich rokoch využívané a preto boli tieto položky z rozpočtu odstránené.
2 2 0 0	Nové vybavenie	–	p.m.	4 678	Táto rozpočtová položka sa od roku 2014 prestane používať.
2 2 0 3	Údržba, používanie a oprava	–	2 000	1 500	Táto rozpočtová položka sa od roku 2014 prestane používať.
2 2 0 4	Kancelárske vybavenie	17 500	3 000	995	Tieto rozpočtové prostriedky sú určené na nákup, nájom, údržbu a opravy elektronického vybavenia a technických inštalácií, okrem tlačiarne a kopírovacích strojov. Rozpočtové prostriedky na 2014 sú určené na výmenu starých projektorov, obrazoviek, atď.
	<i>Článok 220 – Súčet</i>	17 500	5 000	7 173	
221	<i>Nábytkové vybavenie</i>				Rozpočtové položky v tomto článku sa v roku 2014 zľúčia, aby sa zjednodušilo rozpočtové hospodárenie. Všetky výdavky týkajúce sa nákupu, výmeny, údržby, používania a opráv nábytku sú zapísané v položke 2210.
2 2 1 0	Nové vybavenie	33 000	54 000	3 737	Tieto rozpočtové prostriedky sú určené na nákup, výmenu, údržbu, používanie a opravy nábytkového vybavenia. V roku 2014 sú rozpočtové prostriedky určené na nákup vybavenia jednej zasadacej miestnosti a na výmenu časti kancelárskeho nábytku.
2 2 1 1	Výmena	–	103 000	2 609	Táto rozpočtová položka sa od roku 2014 prestane používať.
2 2 1 2	Údržba, používanie a oprava	–	2 000	0	Táto rozpočtová položka sa od roku 2014 prestane používať.
	<i>Článok 221 – Súčet</i>	33 000	159 000	6 346	
223	<i>Vozový park</i>				

Hlava Kapitola Článok Položka	Názov	Rozpočet 2014	Opravný rozpočet č. 2/2013	Výsledok hospodárenia za rok 2012	Poznámky
2 2 3 0	Nové vybavenie vozového parku	p.m.	p.m.	0	Tieto rozpočtové prostriedky sú určené na nákup služobného vozidla pre potreby prekladateľského strediska.
2 2 3 2	Prenájom dopravných prostriedkov	27 500	27 000	25 432	Tieto prostriedky sú určené na dlhodobý prenájom služobného vozidla, ako aj na príležitostné prenajímanie vozidiel podľa potreby.
2 2 3 3	Údržba, prevádzkovanie a opravy dopravných prostriedkov	10 500	9 500	7 311	Tieto prostriedky sú určené na pokrytie nákladov na prevádzku a údržbu dopravných prostriedkov, ako aj nákladov spojených s využívaním hromadnej dopravy.
	<i>Článok 223 – Súčet</i>	38 000	36 500	32 743	
225	Výdavky spojené s dokumentáciou a knižnicou				Rozpočtové položky v tomto článku sa v roku 2014 zľúčia, aby sa zjednodušilo rozpočtové hospodárenie. Všetky výdavky týkajúce sa dokumentácie a knižnice sú zapísané v položke 2250, ktorá bola príslušne premenovaná. Položky 2251 a 2254, určené na špeciálne knižničné vybavenie a na pokrytie výdavkov na väzbu a konzervovanie knižničných diel, neboli v predchádzajúcich rokoch využívané a preto boli z rozpočtu odstránené.
2 2 5 0	Výdavky spojené s dokumentáciou a knižnicou	22 000	11 900	8 715	Tieto rozpočtové prostriedky sú určené na pokrytie nákladov na nákup knižničných fondov, na predplatné novín, časopisov a online služieb, ako sú slovníky, ako aj na iné výdavky spojené s dokumentáciou a knižnicou.
2 2 5 2	Predplatné novín a časopisov	–	9 000	4 192	Táto rozpočtová položka sa od roku 2014 prestane používať.
2 2 5 3	Slovníky pre prekladateľov	–	2 500	2 048	Táto rozpočtová položka sa od roku 2014 prestane používať.
	<i>Článok 225 – Súčet</i>	22 000	23 400	14 955	
	KAPITOLA 22 – SÚČET	110 500	223 900	61 217	
23	BEŽNÉ SPRÁVNE VÝDAVKY				
230	<i>Písacie a kancelárske potreby</i>				
2 3 0 0	Písacie a kancelárske potreby	25 200	20 000	18 348	Tieto rozpočtové prostriedky sú určené na nákup papiera a kancelárskych potrieb.

Hlava Kapitola Článok Položka	Názov	Rozpočet 2014	Opravný rozpočet č. 2/2013	Výsledok hospodárenia za rok 2012	Poznámky
	Článok 230 – Súčet	25 200	20 000	18 348	
232	Poplatky za finančné služby				
2 3 2 0	Bankové poplatky	4 500	4 500	3 637	Tieto rozpočtové prostriedky sú určené na bankové poplatky a náklady na pripojenie na medzibankovú telekomunikačnú sieť.
2 3 2 1	Kurzové straty	p.m.	p.m.	0	Táto položka je určená na vyrovnanie kurzových strát, ktoré prekladateľskému stredisku vzniknú pri hospodárení s rozpočtom, ak sa nedajú kompenzovať kurzovými ziskami.
	Článok 232 – Súčet	4 500	4 500	3 637	
233	Výdavky na právne zastupovanie a poradenstvo				
2 3 3 0	Výdavky na právne zastupovanie a poradenstvo	10 000	15 000	10 000	Tieto rozpočtové prostriedky sú určené na pokrytie predbežných výdavkov na právne zastupovanie a poradenstvo a služby právnikov alebo iných odborníkov.
	Článok 233 – Súčet	10 000	15 000	10 000	
234	Náhrady škody				
2 3 4 0	Náhrady škody	p.m.	p.m.	0	Tieto rozpočtové prostriedky sú určené na náklady, ktoré vzniknú prekladateľskému stredisku v súvislosti s náhradami škôd, a na náklady vyplývajúce z občianskoprávnej zodpovednosti strediska.
	Článok 234 – Súčet	p.m.	p.m.	0	
235	Iné prevádzkové výdavky				
2 3 5 0	Rôzne poistenia	15 100	14 700	8 280	Tieto rozpočtové prostriedky sú určené na celkové poistenie, poistenie zodpovednosti za škody (ručenie), poistenie proti krádeži, poistenie peňažnej zodpovednosti účtovníkov a správcov zálohových účtov.
2 3 5 2	Rôzne výdavky na interné schôdze	4 000	1 500	1 121	Tieto rozpočtové prostriedky sú určené na výdavky súvisiace s organizáciou interných schôdzí.
2 3 5 3	Sťahovanie útvarov	6 000	82 500	863	Tieto rozpočtové prostriedky sú určené na pokrytie nákladov na sťahovanie v rámci budovy a do novej budovy.

Hlava Kapitola Článok Položka	Názov	Rozpočet 2014	Opravný rozpočet č. 2/2013	Výsledok hospodárenia za rok 2012	Poznámky
2 3 5 9	Iné výdavky	1 200	2 200	188	Tieto rozpočtové prostriedky sú určené na iné prevádzkové výdavky, ktoré nie sú zahrnuté v ostatných položkách.
	<i>Článok 235 – Súčet</i>	26 300	100 900	10 452	
239	Medziinštitucionálne služby				
2 3 9 0	Prekladateľské služby poskytované Komisiou	p.m.	p.m.	0	Tieto rozpočtové prostriedky sú určené na pokrytie prekladateľských činností vrátane prepisovania poskytnuté Komisiou v mene strediska.
2 3 9 1	Tlmočenie	6 000	p.m.	0	Tieto rozpočtové prostriedky sú určené na pokrytie tlmočnických služieb, ktoré budú prekladateľskému stredisku účtované, predovšetkým inými inštitúciami EÚ. Zvýšenie je spojené s potrebou tlmočnických služieb počas konferencií s externými zadanými v oblasti prekladateľských služieb.
2 3 9 2	Administratívna pomoc poskytovaná Komisiou	148 400	146 200	130 100	Tieto prostriedky sú určené na administratívnu pomoc od Komisie pre prekladateľské stredisko.
2 3 9 3	Publikácie	25 000	10 000	9 000	Tieto rozpočtové prostriedky sú určené na pokrytie nákladov na uverejnenie rozpočtu strediska, správy o činnosti a iných oznamov a propagačných materiálov a nákladov v súvislosti s možnou zmenou základného nariadenia prekladateľského strediska v roku 2014.
2 3 9 4	Šírenie informácií	5 000	5 000	2 807	Tieto prostriedky sú určené na pokrytie všetkých nákladov súvisiacich s položkou „Šírenie informácií“, najmä na výdavky na reklamu a marketing (katalógy, brožúry, reklamné tlačivá, prieskumy trhu atď.) a výdavky na poskytovanie informácií verejnosti a zákazníkom a na im určenú pomoc.
	<i>Článok 239 – Súčet</i>	184 400	161 200	141 907	
	KAPITOLA 23 – SÚČET	250 400	301 600	184 344	
24	POŠTOVNÉ POPLATKY A TELEKOMUNIKÁCIE				
240	Poštovné				
2 4 0 0	Poštovné a poplatky za doručovanie	39 800	39 800	31 863	Tieto rozpočtové prostriedky sú určené na poštovné a poplatky za doručovanie vrátane poplatkov za odoslanie poštových balíkov.

Hlava Kapitola Článok Položka	Názov	Rozpočet 2014	Opravný rozpočet č. 2/2013	Výsledok hospodárenia za rok 2012	Poznámky
	Článok 240 – Súčet	39 800	39 800	31 863	
241	<i>Telekomunikácie</i>				
2 4 1 0	Telefón, telegraf, telex, rozhlas, televízia a predplatné a poplatky za telekomunikácie	192 000	250 500	167 775	Tieto rozpočtové prostriedky sú určené na výdavky súvisiace s používaním telefónu, faxu, telekonferencií, prenos údajov a na hovorné. Výdavky na telekomunikačné zariadenia sú zapísané v položke 2100. Rozdiely medzi jednotlivými rokmi súvisia s odložením niekoľkých projektov v roku 2012, ktoré sa uskutočnili v roku 2013, ako je predovšetkým projekt DataCentre a výdavky na premiestnenie prekladateľského strediska v roku 2013. V dôsledku premiestnenia dôjde v roku 2014 k zníženiu nákladov, pretože sa znížia výdavky na komunikáciu medzi rôznymi budovami.
	Článok 241 – Súčet	192 000	250 500	167 775	
	KAPITOLA 24 – SÚČET	231 800	290 300	199 638	
25	VÝDAVKY NA SCHÔDZE A ZASADNUTIA				
250	<i>Výdavky na oficiálne schôdze a iné zasadnutia</i>				
2 5 0 0	Schôdze a zasadnutia vo všeobecnosti	10 000	5 000	2 978	Tieto prostriedky sú určené na cestovné výdavky, diéty, výdavky na presun a na náklady súvisiace s inými formalitami, ktoré vzniknú expertom a iným návštevníkom, členom medziinštitucionálnych výborov, keď sú pozvaní na porady, zasadnutia výborov, pracovných skupín a na pracovné semináre.
	Článok 250 – Súčet	10 000	5 000	2 978	
255	Rozličné výdavky spojené s organizáciou konferencií, kongresov a schôdzí a s účasťou na nich				
2 5 5 0	Rozličné výdavky spojené s organizáciou konferencií, kongresov a schôdzí a s účasťou na nich	20 000	5 000	2 647	Tieto rozpočtové prostriedky sú určené na pokrytie výdavkov spojených s organizáciou konferencií, kongresov a schôdzí a s účasťou na nich. Sú určené aj na pokrytie nákladov spojených s organizáciou externých zasadnutí do takej miery, do akej nie sú pokryté v rámci existujúcej infraštruktúry. Zvýšenie v roku 2014 je spojené s konferenciami s externými zadávateľmi v oblasti prekladateľských služieb.

Hlava Kapitola Článok Položka	Názov	Rozpočet 2014	Opravný rozpočet č. 2/2013	Výsledok hospodárenia za rok 2012	Poznámky
	Článok 255 – Súčet	20 000	5 000	2 647	
	KAPITOLA 25 – SÚČET	30 000	10 000	5 625	
26	RIADIACI ORGÁN STREDISKA				
260	Výdavky na oficiálne schôdze a iné zasadnutia				
2600	Zasadnutia správnej rady	30 000	20 000	15 000	Rozpočtové prostriedky na pokrytie cestovných výdavkov a diét členov správnej rady, ktorí sú pozvaní na zasadnutia, stretnutia výborov a pracovných skupín. Zvýšenie je spojené s možnou potrebou mimoriadneho zasadnutia správnej rady v roku 2014.
	Článok 260 – Súčet	30 000	20 000	15 000	
261	Organizácia zasadnutí správnej rady				
2610	Organizácia zasadnutí správnej rady	4 500	3 000	1 703	Rozpočtové prostriedky sú určené na pokrytie výdavkov na organizáciu zasadnutí správnej rady. Zvýšenie je spojené s možnou potrebou mimoriadneho zasadnutia správnej rady v roku 2014.
	Článok 261 – Súčet	4 500	3 000	1 703	
265	Tlmočenie				
2650	Tlmočenie	106 300	85 000	77 792	Tieto prostriedky sú určené na pokrytie tlmočnických služieb, ktoré budú prekladateľskému stredisku účtované, a to hlavne inými inštitúciami EÚ v súvislosti so zasadnutiami správnej rady. Zvýšenie je spojené s možnou potrebou mimoriadneho zasadnutia správnej rady v roku 2014.
	Článok 265 – Súčet	106 300	85 000	77 792	
	KAPITOLA 26 – SÚČET	140 800	108 000	94 495	

Hlava Kapitola Článok Položka	Názov	Rozpočet 2014	Opravný rozpočet č. 2/2013	Výsledok hospodárenia za rok 2012	Poznámky
27	INFORMÁCIE: AKVIZÍCIA, ARCHIVOVANIE, PRODUKCIA A DISTRIBÚCIA				
270	<i>Limitované konzultácie, štúdie a prieskumy</i>				
2 7 0 0	Limitované konzultácie, štúdie a prieskumy	25 000	25 000	0	Tieto rozpočtové prostriedky sú určené na umožnenie konzultácii, štúdií a prieskumov odborníkmi v správnej oblasti, konkrétne na hodnotiace správy a odmeny pre externých konzultantov.
	<i>Článok 270 – Súčet</i>	25 000	25 000	0	
	KAPITOLA 27 – SÚČET	25 000	25 000	0	
	Hlava 2 – Súčet	5 937 600	7 076 800	4 577 799	
3	PREVÁDZKOVÉ VÝDAVKY				
30	EXTERNÉ PREKLADATEĽSKÉ SLUŽBY				
300	<i>Externé prekladateľské služby</i>				
3 0 0 0	Externé prekladateľské služby	14 703 000	14 801 000	13 932 944	Tieto rozpočtové prostriedky sú určené na pokrytie výdavkov súvisiacich so službami externých poskytovateľov jazykových služieb, menovite preklad dokumentov a ochranných známk Spoločenstva, revíziu a modifikácie prekladov a jazykovú úpravu, ako aj terminologickú prácu a preklad a revíziu zoznamov výrazov.
	<i>Článok 300 – Súčet</i>	14 703 000	14 801 000	13 932 944	
	KAPITOLA 30 – SÚČET	14 703 000	14 801 000	13 932 944	
31	VÝDAVKY NA MEDZIINŠTITUCIONÁLNU SPOLUPRÁCU				

Hlava Kapitola Článok Položka	Názov	Rozpočet 2014	Opravný rozpočet č. 2/2013	Výsledok hospodárenia za rok 2012	Poznámky
310	<i>Výdavky na medziinštitucionálnu spoluprácu</i>				
3 1 0 0	Činnosť v oblasti medziinštitucionálnej spolupráce v jazykovej oblasti	705 000	635 000	625 989	Tieto rozpočtové prostriedky sú určené na výdavky týkajúce sa činností, o ktorých rozhoduje Medziinštitucionálny výbor pre preklad a tlmočenie (ICTI) s cieľom podporiť medziinštitucionálnu spoluprácu v jazykovej oblasti.
	<i>Článok 310 – Súčet</i>	705 000	635 000	625 989	
	KAPITOLA 31 – SÚČET	705 000	635 000	625 989	
32	VÝDAVKY NA PROGRAM E-CDT				V tejto kapitole, vytvorenej v rozpočte na rok 2014, sú zapísané rozpočtové prostriedky na výdavky týkajúce sa programu e-CdT, prevedené z rezervy na mimoriadne investície, pridelené ako pr íjem do položky 5010 v roku 2011.
320	<i>Výdavky týkajúce sa programu e-CdT.</i>				
3 2 0 0	Výdavky na služobné cesty a iné výdavky na zamestnancov v súvislosti s programom e-CdT	3 000			Tieto rozpočtové prostriedky sú určené na pokrytie cestovných výdavkov, na platby denných diét na služobné cesty a aj na ďalšie alebo mimoriadne výdavky v spojení so služobnými cestami zamestnancov v súvislosti s programom e-CdT.
3 2 0 1	Rôzne prevádzkové výdavky týkajúce sa programu e-CdT	5 000			Tieto rozpočtové prostriedky sú určené na rôzne prevádzkové výdavky týkajúce sa programu e-CdT, s výnimkou výdavkov na IT.
3 2 0 2	Výdavky na hardvér a softvér v súvislosti s programom e-CdT	209 000			Tieto rozpočtové prostriedky sú určené na výdavky na hardvér a softvér v súvislosti s programom e-CdT.
3 2 0 3	Konzultácie v oblasti informačných technológií v súvislosti s programom e-CdT	720 000			Tieto rozpočtové prostriedky sú určené na výdavky na konzultácie v oblasti informačných technológií v súvislosti s programom e-CdT.
	<i>Článok 320 – Súčet</i>	937 000			
	KAPITOLA 32 – SÚČET	937 000			
	Hlava 3 – Súčet	16 345 000	15 436 000	14 558 933	

Hlava Kapitola Článok Položka	Názov	Rozpočet 2014	Opravný rozpočet č. 2/2013	Výsledok hospodárenia za rok 2012	Poznámky
10	REZERVY				
100	DOČASNÉ ROZPOČTOVÉ PROSTRIEDKY				
1000	Dočasné rozpočtové prostriedky				
1 0 0 0 3	Rezerva na zachovanie stability cien	p.m.	3 723 567	0	Rezerva vytvorená v roku 2011 na zachovanie stability cien. Suma v roku 2013 zodpovedá predpokladanému rozpočtovému prebytku za rok 2013.
1 0 0 0 4	Rezerva na stály fond predfinancovania	p.m.	p.m.	0	Rezerva na vytvorenie stálego fondu na predfinancovanie, ako je uvedené v článku 59a nariadenia o rozpočtových pravidlách prekladateľského strediska. V článku 58 ods. 2 podrobných pravidiel na vykonávanie nariadenia o rozpočtových pravidlách sa ustanovuje, že minimálna prahová hodnota stálego fondu sa rovná aspoň 4/12 rozpočtových prostriedkov v danom rozpočtovom roku.
1 0 0 0 5	Rezerva na nedoriešené zvýšenie plátov	777 000	1 480 500	0	Táto rezerva obsahuje sumu na vyváženie výdavkov na zamestnancov v roku 2014 v dôsledku zvýšenia plátov o 1,7 % v roku 2011 a zvýšenia plátov o 1,7% v roku 2012. V rokoch 2013 a 2014 sa zvýšenie plátov neuskutoční.
1 0 0 0 6	Rezerva na mimoriadne investície.	p.m.	p.m.	0	
1 0 0 0 7	Rezerva na výdavky na premiestnenie	p.m.	p.m.	0	Táto rezerva bola vytvorená v roku 2012 na pokrytie výdavkov súvisiacich s premiestnením prekladateľského strediska v roku 2013. Táto rezerva bola úplne vyčerpaná v roku 2013 (uvedená ako pr íjem v položke 5016).
	<i>Článok 1000 – Súčet</i>	777 000	5 204 067	0	
	KAPITOLA 100 – SÚČET	777 000	5 204 067	0	
	Hlava 10 – Súčet	777 000	5 204 067	0	
	CELKOVÝ SÚČET	48 302 800	52 193 667	42 234 287	

PRÍLOHA 1 – PLÁN PRACOVNÝCH MIEST

Funkčné skupiny a stupne	2012		2013		2014	
	Stav k 31.12.2012		Povolené v rámci rozpočtu		Povolené v rámci rozpočtu	
	Stále pracovné miesta	Dočasné pracovné miesta	Stále pracovné miesta	Dočasné pracovné miesta	Stále pracovné miesta	Dočasné pracovné miesta
AD 16	0	0	0	0	0	0
AD 15	0	0	0	1	0	1
AD 14	1	1	1	0	1	0
AD 13	0	0	0	0	0	0
AD 12	5	3	8	3	10	4
AD 11	10	8	9	9	9	8
AD 10	8	6	10	5	8	6
AD 9	2	6	2	10	3	11
AD 8	4	8	4	8	8	7
AD 7	8	20	7	23	2	24
AD 6	1	11	4	17	4	19
AD 5	3	27	0	17	0	12
SÚČET AD	42	90	45	93	45	92
AST 11	0	0	0	0	0	0
AST 10	0	0	0	0	0	0
AST 9	0	1	0	1	1	1
AST 8	5	0	5	0	4	0
AST 7	1	3	2	3	2	3
AST 6	3	2	2	2	2	2
AST 5	1	4	2	9	2	12
AST 4	4	11	3	12	3	14
AST 3	3	21	2	18	0	13
AST 2	0	4	0	6	0	7
AST 1	0	4	0	1	0	0
SÚČET AST	17	50	16	52	14	52
SÚČET	59	140	61	145	59	144
ZAMEŠTNANCI						
SÚČET	199		206		203	

Jedno trvalé pracovné miesto triedy AD 5 bolo zmenené na dočasné pracovné miesto triedy AD 6/AD 5, ako sa to uvádza vo viacročnom pláne personálnej politiky.

Jedno dočasné pracovné miesto triedy AD 8 zmenené na dočasné pracovné miesto triedy AD 5.