



**EUROPOS SAJUNGOS ĮSTAIGŲ VERTIMO CENTRO VALDYBOS SPRENDIMAS,
KURIUO TVIRTINAMAS 2016 M. BIUDŽETO – CT/CA-042/2015LT**

EUROPOS SAJUNGOS ĮSTAIGŲ VERTIMO CENTRO VALDYBA,

atsižvelgdama į 1994 m. lapkričio 28 d. Tarybos reglamentą (EB) Nr. 2965/94, kuriuo įsteigiamas Europos Sąjungos įstaigų vertimo centras (Vertimo centras), su paskutiniaisiais pakeitimais, padarytais 2003 m. birželio 18 d. Tarybos reglamentu (EB) Nr. 1645/2003,

atsižvelgdama į Europos Sąjungos įstaigų vertimo centrui taikomą 2014 m. sausio 2 d. Finansinį reglamentą (Nr. CT/CA-051/2013EN),

kadangi:

(1) Valdyba biudžetą tvirtina remdamasi Centro direktoriaus parengtu biudžeto projektu.

PRIĖMĖ ŠĮ SPRENDIMĄ:

1 straipsnis

Šiuo dokumentu patvirtinamas Vertimo centro 2016 m. biudžetas, kuris pateikiamas šio sprendimo priede.

2 straipsnis

Šis sprendimas įsigalioja jo patvirtinimo dieną.

Priimta Liuksemburge 2015 m. spalio 1 d.

Valdybos vardu

R. Martikonis

Pirmininkas

Priedas: 2016 m. biudžetas



Valdyba

2016 M. BIUDŽETAS

CT/CA-042/2015/01LT

TURINYS

- I. ĮVADAS
 - A. BENDRA INFORMACIJA
 - B. 2016 M. PASLAUGŲ ĮKAINIAI
 - C. PAJAMOS
 - D. IŠLAIDOS
 - E. CENTRO VEIKLA
 - II. PAJAMŲ IR IŠLAIDŲ SUVESTINĖ. APŽVALGA
 - III. PAJAMŲ IR IŠLAIDŲ SUVESTINĖ. IŠSAMI INFORMACIJA
- 1 PRIEDAS – ETATŲ PLANAS

Galutinis biudžetas sudarytas remiantis 2014 m. sausio 2 d. Europos Sąjungos įstaigų vertimo centrui taikomo finansinio reglamento 33 straipsnio 8 dalimi

I. ĮVADAS

A. BENDRA INFORMACIJA

2016 m. biudžete pateikiama:

- A. ši bendra informacija;
- B. 2016 m. Centro paslaugų įkainių aprašymas;
- C. Centro pajamos, kaip nustatyta Tarybos reglamento (EB) Nr. 2965/94, iš dalies pakeisto Tarybos reglamentu (EB) Nr. 1645/2003, 10 straipsnio 2 dalyje, ypač apimančios įstaigų, kurioms Centras dirba, ir institucijų bei įstaigų, su kuriomis sutarta bendradarbiauti atsilyginant už jo atliktą darbą, įskaitant veiklą tarp institucijų, mokėjimus ir Europos Sąjungos subsidiją.
- D. Centro išlaidos pagal antraštines dalis;
- E. Centro išlaidos pagal veiklos sritis. Šioje dalyje parodoma, kaip 2016 m. biudžetas susijęs su 2016 m. darbo programa, nurodant kiekvienai veiklos sričiai skirtus išteklius strateginiams Centro tikslams įgyvendinti. Čia taip pat pateiktas įprastinės struktūros biudžetas.

Šiame dokumente visos sumos nurodytos eurais.

B. 2016 M. PASLAUGŲ ĮKAINIAI

2016 m. paslaugų įkainiai išliks tokie patys kaip ir 2015 m., išskyrus redagavimo įkainius – vieno puslapio redagavimo įkainis sumažės nuo 45 EUR iki 39 EUR.

2016 m. paslaugų įkainiai pateikti šioje lentelėje:

Paslauga	Įprastas (EUR)	Planuotas (neskubus) (EUR)	Skubus (EUR)	Labai skubus (EUR)
Vertimas (vieno puslapio kaina)	82,00	73,80	102,50	147,60
Teksto taisymas (vieno puslapio kaina)	172,00	154,80	215,00	
Tikrinimas (vieno puslapio kaina)	60,00	54,00	75,00	
Kalbos redagavimas (vieno puslapio kaina)	39,00	35,10	43,90	
Prekių ženklai (vieno puslapio kaina)		36,06 EUR (398 365 puslapiai)		
Bendrijos dizainai (vieno termino kaina)		4,00 EUR		
Terminų sąrašai (vieno termino kaina)		4,00 EUR		
Terminų sąrašų tikrinimas (vieno termino kaina)		2,50 EUR		
Terminologijos tvarkymas (kaina už vieno žmogaus vieną darbo dieną)		900 EUR		

Kalbos konsultacijos (kaina už vieno žmogaus vieną darbo dieną)	900 EUR
Išverstų Bendrijos prekių ženklų <i>ex post</i> kokybės patikrinimas (kaina už vieno žmogaus vieną darbo dieną)	900 EUR už 1 žmogaus 1 darbo dieną (50 proc. visų sąnaudų)
Subtitravimas (1 min. kaina)	41,00 EUR

Antkainiai

Dokumento tipas	(EUR)
Sudėtingo formato (papildomas 1 psl. įkainis)	15,00
PDF formato (papildomas 1 psl. įkainis)	12,00
Konfidencialus (papildomas 1 psl. įkainis)	20,00
Ne ES kalba (papildomas 1 psl. įkainis)	10,00
Internetinių dokumentų įkėlimas (papildomas 1 dokumento įkainis)	10,00

C. PAJAMOS

Prognozuojama, kad 2016 m. bendra pajamų suma sieks 50,8 mln. EUR, o 1–4 antraštinės dalies pajamų suma – 49,5 mln. EUR. Pajamos bus gautos iš šių šaltinių:

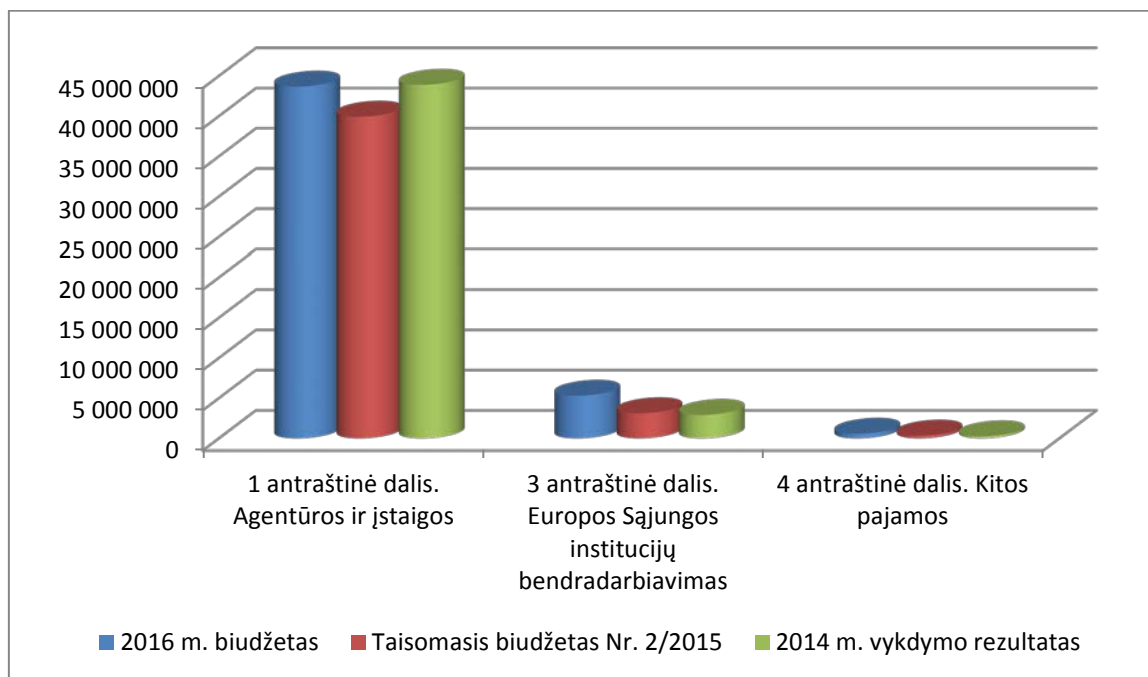
Antraštinė dalis	Pajamos (EUR)
1 Agentūros ir įstaigos	43 665 900
3 Europos Sąjungos institucijų bendradarbiavimas	5 297 400
4 Kitos pajamos	574 650
5 Perkėlimai iš ankstesnių metų rezervų	1 247 450

Kaip ir ankstesniais metais, rengiant 2016 m. biudžetą Centro klientų paprašyta pateikti planuojamų užsakyti paslaugų prognozes. Šios prognozės paremtos valdybos patvirtintais 2015 m. įkainiais. Remiantis klientų pateikta informacija, prognozuojamos 1 ir 3 antraštinių dalių pajamos sudaro 49,0 mln. EUR, t. y. 5,9 mln. EUR (+13,7 proc.) daugiau, palyginti su 2015 m. prognozėmis. Ši suma ženkliai išaugo 2015 m. liepos 29 d. su Komisijos Teisingumo ir vartotojų reikalų generaliniu direktoratu pasirašius susitarimą dėl EGS, pagal kurį planuojama gauti 2,8 mln. EUR pajamų (ši suma įtraukta į 3000 punktą „Europos Komisija“), gavus preliminarias naujo kliento – Bendros pertvarkymo valdybos (BPV) prognozes, kad užsakymų suma turėtų siekti 1,5 mln. EUR (1054 punktas), ir ženkliai (1,8 mln. EUR) padidėjus Europos cheminių medžiagų agentūros (ECHA) prognozuojamai užsakymų sumai (1029 punktas). Dar neaišku, ar piliečiai aktyviai naudosis naująja Teisingumo ir vartotojų reikalų generalinio direktorato siūloma paslauga, todėl sunku prognozuoti ir vertimo apimtis.

Didžiausias Centro klientas – Vidaus rinkos derinimo tarnyba (VRDT) – prekių ženklų vertimo prognozes sumažino 1,6 mln. EUR (1006 punktas), o kitų paslaugų užsakymo prognozes padidino 2,0 mln. EUR. (1005 punktas.). Iš atnaujintų prognozių nepateikusių klientų (40 proc. visų klientų) planuojamų gauti pajamų suma 2016 m. biudžete nurodyta tokia pati kaip ir 2016 m. preliminarus biudžeto projekte.

Prognozuojamos pajamos iš tarpinstitucinių projektų valdymo (3002 punktas) apskaičiuotos remiantis 2014 m. daugiametėmis biudžeto prognozėmis. Faktinė pajamų suma gali skirtis ir priklausys nuo to, kas bus numatyta 2016–2017 m. finansavimo susitarime.

1 diagrama – Pajamos pagal antraštines dalis ir metus, 2014–2016 m. (1, 3 ir 4 antraštinės dalys)



Be pajamų iš klientų ir tarpinstitucinio bendradarbiavimo, 4 antraštinėje dalyje Centras nurodo ir kitas planuojamas gauti pajamas, pavyzdžiui, banko palūkanas, už dalies savo nuomojamų biurų patalpų subnuomą Vartotojų, sveikatos, žemės ūkio ir maisto programų vykdomajai įstaigai (*Chafea*) gautas pajamas, pajamas už duomenų centro paslaugų prieglobą iš Europos geležinkelio agentūros (ERA) ir finansinį Liuksemburgo vyriausybės įnašą daliai Centro nuomos išlaidų padengti.

Centras pasinaudojo galimybe į 2016 m. biudžeto pajamas perkelti dviejų ankstesniais metais sukurtų rezervo fondų lėšas. Į biudžeto pajamų skiltį pervesta 714 000 EUR suma iš specialiųjų investicijų rezervo (5010 punktas). Ši suma atitinka prognozuojamas programos „e-Cdt“ kūrimo išlaidas 2016 m., kurios įtrauktos į 32 skyrių. Be to, į pajamų skiltį Centras įtraukė dalį 2011 m. sudaryto rezervo kainų stabilumui palaikyti (533 450 EUR) (5015 punktas). Perkėlus šias lėšas Centras galės padidinti nuolatinio išankstinio finansavimo fondo sumą dar 299 300 EUR, kaip to reikalaujama Centro finansiniame reglamente ir jo įgyvendinimo taisyklėse, siekiant subalansuoti biudžetą.

Išsamesnė informacija apie klientų užsakymų prognozes ir vertimo apimtis pateikiama E skirsnyje „Centro veikla“ ir III dalyje „2016 m. pajamų ir išlaidų suvestinė. Išsami informacija“.

D. IŠLAIDOS

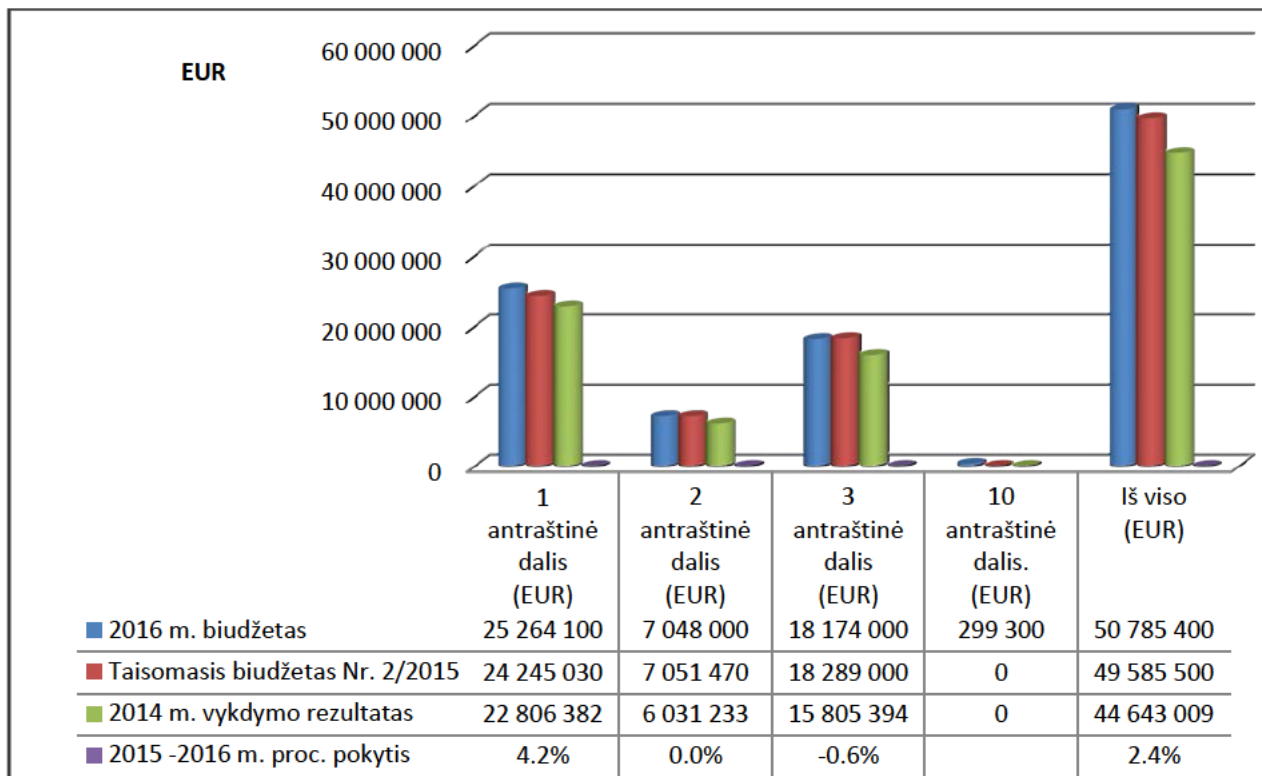
Prognozuojamos Centro 1–3 antraštinių dalių išlaidos padidėjo 1,8 proc., palyginti su 2015 m.¹ biudžetu, ir 13,1 proc., palyginti su 2014 m. biudžeto vykdymo rezultatu. Padidėjo tik 1 antraštinės dalies lėšų suma; 2 antraštinės dalies lėšų suma beveik nepakito, o 3 antraštinės dalies suma sumažėjo 0,6 proc. Išlaidos daugiausia padidėjo dėl numatomo įgyvendinti Teisingumo ir vartotojų reikalų GD EGS projekto. Todėl Centrai teks papildomai samdyti darbuotojų – 11 sutartininkų, bei suteikti jiems reikiamas darbo

¹ Taisomasis biudžetas Nr. 2/2015

patalpas ir būtiną įrangą. Dėl šio projekto, be abejo, keisis ir išorės vertėjų vertimo paslaugoms skirtos biudžeto lėšų sumos.

Toliau pateiktoje diagramoje pateikta išlaidų apžvalga pagal antraštines dalis ir jų palyginimas su 2015 m. biudžetu ir 2014 m. biudžeto vykdymo rezultatu.

2 diagrama – Pajamos pagal antraštines dalis ir metus, 2014–2016 m. (1, 2, 3 ir 10 antraštinės dalys)*



* 1 antraštinė dalis „Darbuotojai“, 2 antraštinė dalis „Pastatai, įranga ir kitos veiklos išlaidos“, 3 antraštinė dalis „Veiklos išlaidos“ ir 10 antraštinė dalis „Rezervo lėšos“.

1 antraštinė dalis. DARBUOTOJAI

1 antraštinės dalies suma yra 4,2 proc.(1,0 mln. EUR) didesnė negu 2015 m. biudžete. Ši suma padidėjo daugiausiai dėl to, kad reikės įdarbinti 11 sutartininkų EGS projektui įgyvendinti. Neskaitant padidėjusios 1115 punkto „Sutartininkai“ sumos, dėl planuojamų samdyti darbuotojų teko padidinti pensijų įmokoms, taip pat laikinoms ir vienkartinėms išmokoms skirtas biudžeto lėšas. Biudžete taip pat numatytos lėšos galimam atlyginimų tikslinimui 0,9 proc.; taip pat numatytos lėšos, leisiančios kas dvejus metus didinti pareigybės pakopą arba kategoriją.

1420 ir 1630 punktų sumos, kurios skirtos Centro dalyvavimui Socialinės veiklos komiteto ir kūdikystės centro veikloje, palyginti su 2015 m. biudžetu padidėjo 10 proc. Centras dar negavo galutinių Komisijos ir Parlamento prognozių, todėl numatė papildomų lėšų atlyginimų indeksavimui ar kitokiam galimam didinimui užtikrinti.

Rengiant biudžetą vadovautasi prielaida, kad visos etatų plano pareigybės 2016 m. bus užimtos, tuo pačiu atsižvelgta į darbuotojų kaitos lygį ir į tai, kad gali atsirasti darbuotojų, kurie norės išeiti tėvystės arba nemokamų atostogų. Tačiau kadangi kandidatų įdarbinimo į laisvas darbo vietas procedūros vyksta ilgai, ir kadangi Centras stengiasi sudaryti galimybes savo darbuotojams keisti pareigas organizacijos viduje, faktiškai gali būti užimta mažiau pareigybių.

2 antraštinė dalis. PASTATAI, ĮRANGA IR KITOS VEIKLOS IŠLAIDOS

2 antraštinės dalies lėšų suma yra tokia pati kaip ir 2015 m. biudžete. Palyginti su 2014 m. biudžeto vykdymo rezultatu, ji padidėjo 16,9 proc. daugiausia dėl to, kad reikėjo papildomų biuro patalpų ir įrangos EGS projektui įgyvendinti.

Į pastato reikmėms skirtas išlaidas (20 skyrius) įtrauktos 12 mėnesių laikotarpio papildomų patalpų nuomos išlaidos 2016 m., o 2015 biudžete numatytos lėšos skirtos tik nedidelės dalies 2015 m. išlaidoms padengti. Kita vertus, 2016 m. biudžete numatyta suma apima tik nedidelę dalį patalpų įrengimui reikalingų išlaidų, o 2015 m. biudžete skirta daug daugiau lėšų, kurių užtektų beveik visoms būtinoms papildomų patalpų įrengimo išlaidoms padengti. Reikia pažymėti, kad visa lėšų suma, kuri bus skirta nuomos sutartyje numatytoms pastato nuomos ir jo išlaikymo išlaidoms padengti, įtraukta į 20 skyrių. Pajamos, kurias Centras gaus iš Vartotojų, sveikatos, žemės ūkio ir maisto programų vykdomosios įstaigos (*Chafea*) įtrauktos į pajamų skiltį (4010 punktas „Kitos pajamos“).

Kiti veiksniai, turėję įtakos 2016 m. biudžetui – pastatų, kuriame yra Centro patalpos ir duomenų centras, nuomos indeksavimas, ir išorės konsultantų paslaugos, kurios būtinos siekiant užtikrinti tinkamą tinklo ir techninės infrastruktūros funkcionavimą. Reikia pažymėti, kad Centras vis dar nežino tikslios mokesčių už pastatą 2013 m. ir 2014 m. komunalines paslaugas sumos, todėl negali tiksliai numatyti, kokios sumos bus reikalingos šiems mokesčiams padengti 2016 m.

Centras gauna Liuksemburgo Vyriausybės subsidiją daliai patalpų nuomos išlaidų padengti. Subsidija įtraukta į pajamų skiltį ir neatsispindi 2 antraštinės dalies išlaidose.

3 antraštinė dalis. VEIKLOS IŠLAIDOS

3 antraštinės dalies asignavimai sumažėjo 0,6 proc., palyginti su 2015 m. biudžetu, ir padidėjo 15,0 proc., palyginti su 2014 m. biudžeto vykdymo rezultatu. Didžiausią dalį sudaro išlaidos už išorės vertėjų paslaugas (3000 punktas), kurios padidėjo 1,6 proc., t. y. nuo 16 445 000 EUR 2015 m. iki 16 710 000 EUR 2016 m. Išlaidos daugiausia padidėjo dėl numatomo vykdyti Teisingumo ir vartotojų reikalų generalinio direktorato EGS projekto ir ženkliai padidėjus kitų klientų užsakymų apimčiai, kaip nurodyta C skiltyje „Pajamos“. Tačiau padidėjusias išlaidas iš dalies atsveria Centro sumažintos išorės vertimo paslaugų sąnaudos, palyginti su 2015 m. biudžete numatytais sumomis. Reikia pažymėti, kad faktinės tokių paslaugų sąnaudos 2016 m. priklausys nuo daugybės veiksnių, kaip antai nuo paslaugų tiekėjų, su kuriais pasirašytos pagrindų sutartys, pirmenybinio eiliškumo pokyčių arba nuo būsimose pagrindų sutartyse nurodytų paslaugų įkainių, kuriuos lems ir ekonominiai procesai ES šalyse, ir galimybės automatizuoti vertimo procesą.

Prognozuojama institucijų bendradarbiavimui numatytų skirti lėšų (3100 punktas) suma sumažinta 2,6 proc., palyginti su 2015 m. Kadangi 2016–2017 m. finansavimo susitarimų derinimas dar nebaigtas, faktinė išlaidų suma gali būti ir didesnė, ir mažesnė.

3 antraštinės dalies trečias skyrius skirtas programai „eCdT“. 2016 m. biudžeto lėšų suma sumažinta iki 714 000 EUR, kadangi mažės konsultavimo programos kūrimo klausimais paslaugų poreikis. Programos „eCdT“ išlaidos bus padengtos iš specialiųjų investicijų rezervo, o atitinkamos sumos nurodytos pajamų dalies 5010 punkte.

10 antraštinė dalis. REZERVO LĖŠOS

Centro finansinio reglamento įgyvendinimo taisyklių 57a straipsnio 2 dalyje nurodyta, kad Centro nuolatinio išankstinio finansavimo fondo lėšų suma turi sudaryti keturias dvylikąsias 1-3 antraštinėse dalyse prognozuojamų išlaidų sumos. Todėl į šį fondą teko pervesti 299 300 EUR suma. Ši suma iš rezervo kainų stabilumui palaikyti perkelta į pajamų dalies 5015 punktą.

E. CENTRO VEIKLA

Centras nustatė keturias veiklos rūšis: 1) pagrindinė veikla – kalbinės paslaugos, 2) pagalbinė veikla, 3) išorės ryšiai ir informavimo veikla ir 4) valdymas ir kontrolė. Žmogiškieji ir finansiniai 2016 m. ištekliai paskirstyti kiekvienai veiklos rūšiai, kaip parodyta lentelėje apačioje. 1 antraštinės dalies finansiniai ištekliai paskirstyti atsižvelgiant į kiekvienos rūšies veiklai vykdyti reikalingų darbuotojų skaičių. 2 antraštinės dalies finansiniai ištekliai paskirstyti daugiausiai pagal kiekvienos rūšies veiklai vykdyti reikalingų darbuotojų skaičių, išskyrus kai kurias išlaidas, kurios numatytos konkrečiai veiklai. Apskaičiuojant lėšas atsižvelgta į įvairių tipų pareigybių ir kategorijų pasiskirstymą ir į atlyginimų išlaidas. Išsamesnė informacija pateikta Centro 2016 m. darbo programoje.

	Žmogiškieji ištekliai (darbuotojai) (proc.)	Finansiniai ištekliai (proc.)	Finansiniai ištekliai
Pagrindinė veikla. Kalbinės paslaugos	65,4%	75,9%	38 548 459
Pagalbinė veikla	26,5%	15,1%	7 701 579
Informavimo veikla	2,4%	3,3%	1 659 969
Valdymas ir kontrolė	5,7%	5,1%	2 576 093
10 antraštinės dalies „Rezervo lėšos“ asignavimai, nepriskirti jokiai veiklai		0,6%	299 300
Iš viso	100%	100%	50 785 400

1 PAGRINDINĖ VEIKLA: KALBINĖS PASLAUGOS

Pagrindinė Centro funkcija yra teikti kalbines paslaugas, kurios iš esmės apima dokumentų vertimą, taisymą, redagavimą ir tikrinimą, ir Bendrijos prekių ženklų bei dizainų vertimą laikantis sutartų kokybės kriterijų ir nustatytų terminų.

Šios rūšies veikla užsiima 65,4 proc. Centro darbuotojų ir jai skiriama 75,9 proc. visų biudžeto lėšų – visi 30 skyriaus asignavimai ir dalis su šia veikla susijusių 1 ir 2 antraštinių dalių asignavimų.

Šioje lentelėje parodyta, kiek puslapių ir terminų sąrašų planuojama išversti 2016 m. ir 2015 m., taip pat prognozuojamos pajamos. Vertimo apimčių prognozė (nurodyta vienam klientui tenkančiu puslapių skaičiumi, pateikta III dalyje „2016 m. pajamų ir išlaidų suvestinė. Išsami informacija“).

	2016	2015*	2016–2015 m. proc. pokytis
Iš viso numatyta puslapių**.	796 067	769 964	3,4%
Iš viso numatyta terminų sąrašų***.	340 638	346 700	-1,7%
Iš viso prognozuojamų pajamų iš vertimo, terminologijos ir terminų sąrašų sudarymo paslaugų****	48 229 800	42 309 400	14,0%

* Pirminis 2015 m. biudžetas

** [skaitant 398 365 Bendrijos prekių ženklų puslapius 2016 m. ir 472 638 puslapius 2015 m.

***[skaitant terminų sąrašus ir Bendrijos dizainus. 2016 m. 19 176 terminai yra Bendrijos dizainai, o 291 440 – kiti VRDT terminai.

****[skaitant pajamas už VRDT terminų sąrašus (neskaitant Bendrijos dizainų) 1 165 760 EUR 2016 m. ir 1 301 100 EUR 2015 m.

2. PAGALBINĖ VEIKLA

Centras yra savarankiška Europos Sąjungos organizacija ir turi pats vykdyti administracines ir technines pagalbines funkcijas žmogiškųjų išteklių, viešųjų pirkimų, tikslios ir patikimos apskaitos, infrastruktūros ir logistikos srityse, ir ypač teikti pagrindinei veiklai vykdyti būtina pagalbą.

Šios rūšies veiklą vykdo 26,5 proc. Centro darbuotojų, jai skiriama 15,1 proc. visų biudžeto lėšų – visi 32 skyriaus asignavimai ir dalis 1 ir 2 antraštinių dalių asignavimų.

3. IŠORĖS RYŠIAI IR INFORMAVIMO VEIKLA

Šia veikla siekiama plačiau supažindinti su Centro veikla ir jo vertimo paslaugomis. Informacinė veikla daugiausia vykdoma bendradarbiaujant su išorės partneriais: klientais, institucijų ir tarptautiniais komitetais bei valstybių narių universitetais. Informacinė veikla taip pat padeda įgyvendinti antrąjį Centro strateginį tikslą – bendradarbiauti su institucijomis prisidedant prie optimalaus išteklių panaudojimo ir procedūrų derinimo ES vertimų srityje.

Šios rūšies veiklą vykdo 2,4 proc. Centro darbuotojų, jai skiriama 3,3 proc. visų biudžeto lėšų – visi 31 skyriaus asignavimai ir dalis su šia veikla susijusių 1 ir 2 antraštinių dalių asignavimų.

4. VALDYMAS IR KONTROLĖ

Centro vadovybė turi užtikrinti, kad būtų laikomasi ES įstaigoms ir institucijoms taikomo finansinio reglamento ir Tarnybos nuostatų, ir pasirūpinti, kad veiklos procesai būtų patikimi, teisėti ir tvarkingi, vidaus kontrolės standartai – veiksmingi ir būtų laikomasi bendrosios kokybės valdymo sistemos reikalavimų.

Šį darbą dirba 5,7 proc. Centro darbuotojų ir jam skiriama 5,1 proc. visų biudžeto lėšų, t. y. dalis su šia veikla susijusių 1 ir 2 antraštinės dalies asignavimų.

II. PAJAMŲ IR IŠLAIDŲ SUVESTINĖ. APŽVALGA

Antraštinė dalis	Eilutė	2016 finansiniai metai	2015 finansiniai metai	2014 finansiniai metai
	PAJAMOS			
1.	AGENTŪRŲ IR ĮSTAIGŲ MOKĖJIMAI	43 665 900	39 930 700	43 891 433
2.	KOMISIJOS SUBSIDIJA	p.m.	p.m.	0
3.	INSTITUCIJŲ BENDRADARBIAVIMAS	5 297 400	3 120 300	2 909 903
4.	KITOS PAJAMOS	574 650	343 250	234 137
5.	IŠ PRAEITŲ FINANSINIŲ METŲ PERKELTAS PERVERŠIS IR PERKĖLIMAI IŠ ANKSTESNIŲ METŲ REZERVŲ	1 247 450	11 140 962	0
6.	GRAŽINTINOS LĖŠOS	p.m.	-4 949 712	0
	IŠ VISO	50 785 400	49 585 500	47 035 473
	IŠLAIDOS			
1.	DARBUOTOJAI	25 264 100	24 245 030	22 806 382
2.	PASTATAI, ĮRANGA IR KITOS VEIKLOS IŠLAIDOS	7 048 000	7 051 470	6 031 233
3.	VEIKLOS IŠLAIDOS	18 174 000	18 289 000	15 805 394
10.	REZERVO LĖŠOS	299 300	p.m.	0
	IŠ VISO	50 785 400	49 585 500	44 643 009

PAJAMŲ IR IŠLAIDŲ SUVESTINĖ – IŠSAMI INFORMACIJA

Antraštinė dalis Skyrius Straipsnis Punktas	Eilutė	2016 m. biudžetas	Taisomasis biudžetas Nr. 2/2015	2014 m. vykdymo rezultatas	Pastabos
PAJAMOS					
1 000	Europos aplinkos agentūra (EAA)	172 800	171 300	216 608	2 080 puslapių
1001	Europos mokymo fondas (ETF)	213 700	209 000	270 236	2 440 puslapių
1002	Europos narkotikų ir narkomanijos stebėsenos centras (ENNSC)	296 200	288 100	341 590	2 994 puslapiai
1003	Europos vaistų agentūra (EMA)	3 844 100	3 204 100	2 986 396	40 635 puslapiai
1004	Europos darbuotojų saugos ir sveikatos agentūra (EU-OSHA)	725 800	699 100	640 265	8 851 puslapis
1005	Vidaus rinkos derinimo tarnyba (VRDT)	10 092 700	8 361 400	9 616 580	Dokumentai: 82 772 puslapiai; terminų sąrašai: 291 440 terminų; Bendrijos dizainai: 19 176 terminai; Kalbos redagavimas: 18 496 puslapiai.
1006	VRDT prekių ženklai	14 364 000	15 998 000	18 018 263	398 365 puslapiai
1007	Bendrijos augalų veislių tarnyba (BAVT)	111 800	111 800	107 333	1 363 puslapiai
1008	Europos policijos biuras (Europolas)	224 000	240 900	210 704	2 732 puslapiai
1009	Europos gyvenimo ir darbo sąlygų gerinimo fondas (<i>Eurofound</i>)	487 800	462 100	692 942	5 839 puslapiai
100	100 straipsnis	30 532 900	29 745 800	33 100 915	
1010	Europos profesinio mokymo plėtros centras (<i>Cedefop</i>)	49 400	55 000	57 663	600 puslapių
1012	Europos pagrindinių teisių agentūra (FRA)	1 096 200	1 097 200	1 335 679	12 796 puslapiai
1014	Europos investicijų bankas (EIB)	p.m.	p.m.	8 368	
1015	Europos maisto saugos tarnyba (EFSA)	204 000	330 300	163 112	2 214 puslapių
1016	Europos teismo bendradarbiavimo padalinys (Eurojustas)	167 800	167 800	222 104	2 046 puslapiai

Antraštinė dalis Skyrius Straipsnis Punktas	Eilutė	2016 m. biudžetas	Taisomasis biudžetas Nr. 2/2015	2014 m. vykdymo rezultatas	Pastabos
1017	Europos jūrų saugumo agentūra (EMSA)	130 900	115 600	59 997	1 547 puslapiai
1018	Europos aviacijos saugos agentūra (EASA)	200 000	665 100	995 599	2 710 puslapių
1019	Europos geležinkelio agentūra (ERA)	697 600	419 300	559 356	8 646 puslapiai
101	101 straipsnis	2 545 900	2 850 300	3 401 878	
1020	Europos Sąjungos tinklų ir informacijos apsaugos agentūra (ENISA)	70 000	65 200	28 839	854 puslapiai
1021	Europos ligų prevencijos ir kontrolės centras (ECDC)	78 800	44 800	103 634	952 puslapiai
1022	Europos operatyvaus bendradarbiavimo prie Europos Sąjungos valstybių narių išorės sienų valdymo agentūra (<i>Frontex</i>)	343 600	343 600	189 492	4 190 puslapių
1023	Švietimo, garso ir vaizdo bei kultūros vykdomoji įstaiga (EACEA)	664 600	658 600	430 704	7 620 puslapių
1024	Mažųjų ir vidutinių įmonių reikalų vykdomoji įstaiga (EASME)	13 600	13 600	14 572	166 puslapiai
1025	Europos policijos koledžas (CEPOL)	102 500	102 500	34 024	1 250 puslapių
1026	Vartotojų, sveikatos, žemės ūkio ir maisto programų vykdomoji įstaiga (<i>Chafea</i>)	184 900	39 800	84 661	1 880 puslapių
1027	Europos GNSS agentūra (GSA)	17 000	24 500	3 678	207 puslapiai
1028	Europos gynybos agentūra (EGA)	4 700	4 700	13 225	57 puslapiai
1029	Europos cheminių medžiagų agentūra (ECHA)	3 562 900	1 801 900	2 872 104	41 460 puslapių
102	102 straipsnis	5 042 600	3 099 200	3 774 933	
1030	Europos žuvininkystės kontrolės agentūra (EŽKA)	149 700	93 400	157 311	1 834 puslapiai
1031	Branduolių sintezės energetikos vystymo bendroji įmonė (F4E)	46 600	46 600	38 045	568 puslapiai

Antraštinė dalis Skyrius Straipsnis Punktas	Eilutė	2016 m. biudžetas	Taisomasis biudžetas Nr. 2/2015	2014 m. vykdymo rezultatas	Pastabos
1032	Europos Sąjungos palydovų centras (<i>Salcen</i>)	p.m.	p.m.		
1033	Inovacijų ir tinklų programų vykdomoji įstaiga (INEA)	26 000	26 000	61 224	317 puslapių
1034	Europos inovacijos ir technologijos institutas (EIT)	40 000	32 600	29 826	488 puslapiai
1035	Europos mokslinių tyrimų tarybos vykdomoji įstaiga (EMTTV)	18 400	34 000	8 177	194 puslapiai
1036	Mokslinių tyrimų vykdomoji įstaiga (REA)	26 300	7 500	9 422	318 puslapių
1037	Bendroji įmonė „Švarus dangus“	35 800	46 200	12 540	437 puslapiai
1038	Europos lyčių lygybės institutas (EIGE)	133 800	106 400	200 112	1 632 puslapiai
1039	Bendra įmonė SESAR (SBI)	28 600	28 600	17 848	349 puslapiai
103	103 straipsnis	505 200	421 300	534 504	
1040	Europos duomenų apsaugos priežiūros pareigūnas (EDAPP)	684 500	684 500	608 809	9 228 puslapių
1041	Bendroji įmonė siekiant įgyvendinti įterptųjų kompiuterinių sistemų jungtinę technologijų iniciatyvą (ARTEMIS)	—	—	18 978	Šis biudžeto punktas nebebus naudojamas nuo 2015 m., kai bus įsteigta bendroji įmonė ECSEL, iš kurios numatytos gauti pajamos įtrauktos į 1052 biudžeto punktą.
1042	Naujoviškų vaistų iniciatyvos bendroji įmonė (NVI)	7 200	17 900	4 370	58 puslapiai
1043	Kuro elementų ir vandenilio bendroji įmonė (KEV BI)	9 200	9 300	3 950	112 puslapių
1044	Europos nanoelektronikos iniciatyvos patariamasis tarybos bendroji įmonė (BI ENIAC)	—	—		Šis biudžeto punktas nebebus naudojamas nuo 2015 m., kai bus įsteigta bendroji įmonė ECSEL, iš kurios numatytos gauti pajamos įtrauktos į 1052 biudžeto punktą.
1045	Europos prieglobsčio paramos biuras (EASO)	418 200	418 200	1 085 014	5 100 puslapių
1046	Energetikos reguliavimo institucijų bendradarbiavimo agentūra (ACER)	60 400	120 900	26 920	904 puslapiai
1047	Europos vertybinių popierių ir rinkų institucija (ESMA)	1 091 900	1 108 900	336 658	13 316 puslapių

Antraštinė dalis Skyrius Straipsnis Punktas	Eilutė	2016 m. biudžetas	Taisomasis biudžetas Nr. 2/2015	2014 m. vykdymo rezultatas	Pastabos
1048	Europos bankininkystės institucija (EBI)	310 600	310 600	574 688	3 788 puslapiai
1049	Europos draudimo ir profesinių pensijų institucija (EIOPA)	457 700	457 700	84 702	5 582 puslapiai
104	104 straipsnis	3 039 700	3 128 000	2 744 088	
1050	Europos elektroninių ryšių reguliuotojų institucija (EERRI)	44 200	220 500	38 025	892 puslapiai
1051	Europos didelės apimties IT sistemų laisvės, saugumo ir teisingumo erdvėje operacijų valdymo agentūra (eu-LISA)	442 200	465 600	297 090	4 934 puslapiai
1052	Bendroji įmonė „Elektroniniai komponentai ir sistemos siekiant Europos lyderystės“ (B ECSEL)	13 200	p.m.		148 puslapiai
1053	Jūrų analizės ir operacijų centras kovai su prekyba narkotikais (MAOC-N)	p.m.	p.m.		
1054	Bendra pertvarkymo valdyba (BPV)	1 500 000	p.m.		18 292 puslapiai
105	105 straipsnis	1 999 600	686 100	335 115	
10	AGENTŪRŲ, TARNYBŲ, INSTITUCIJŲ IR ĮSTAIGŲ MOKĖJIMAI	43 665 900	39 930 700	43 891 433	Tarybos reglamento (EB) Nr. 2965/94, su paskutiniais pakeitimais, padarytais Tarybos reglamentu (EB) Nr. 1645/2003, 10 straipsnio 2 dalies b punktas.
1	AGENTŪRŲ, TARNYBŲ, INSTITUCIJŲ IR ĮSTAIGŲ MOKĖJIMAI	43 665 900	39 930 700	43 891 433	
2000	Komisijos subsidija	p.m.	p.m.		
200	Komisijos subsidija	p.m.	p.m.		Tarybos reglamento (EB) Nr. 2965/94, su paskutiniais pakeitimais, padarytais Tarybos reglamentu (EB) Nr. 1645/2003, 10 straipsnio 2 dalies c punktas.
20	KOMISIJS SUBSIDIJA	p.m.	p.m.		

Antraštinė dalis Skyrius Straipsnis Punktas	Eilutė	2016 m. biudžetas	Taisomasis biudžetas Nr. 2/2015	2014 m. vykdymo rezultatas	Pastabos
2	KOMISIJOS SUBSIDIJA	p.m.	p.m.		
3000	Europos Komisija	3 835 000	1 175 200	1 529 937	Dokumentai: 62 380 puslapių; terminų sąrašai: 30 000 terminų. Nustatant dokumentų apimtį atsižvelgta į numatomą Teisingumo ir vartotojų reikalų GD ir Užimtumo, socialinių reikalų ir įtraukties GD dokumentų apimtį.
3001	Dalyvavimas Institucijų vertimo raštu ir žodžiu komiteto (ICTI) veikloje			0	
3002	Tarpinstitucinių projektų valdymas	733 500	741 600	664 154	
3003	Europos Parlamentas			0	
3004	Europos Sąjungos Taryba	260 000	288 200	133 800	3 650 puslapių
3005	Europos Audito Rūmai	p.m.	28 000	11 614	
3006	Europos Sąjungos regionų komitetas	p.m.	p.m.	0	
3007	Europos ekonomikos ir socialinių reikalų komitetas	p.m.	p.m.	0	
3008	Europos Sąjungos Teisingumo Teismas	p.m.	p.m.	98 698	
300	Institucijų bendradarbiavimas	4 828 500	2 233 000	2 438 202	
3010	Europos Centrinis Bankas	385 700	683 600	168 234	4 680 puslapių
3011	Europos ombudsmenas	83 200	203 700	303 467	1 127 puslapiai
301	301 straipsnis	468 900	887 300	471 701	
30	INSTITUCIJŲ BENDRADARBIAVIMAS	5 297 400	3 120 300	2 909 903	Tarybos reglamento (EB) Nr. 2965/94, su paskutiniais pakeitimais, padarytais Tarybos reglamentu (EB) Nr. 1645/2003, 10 straipsnio 2 dalies b punktas.
3	INSTITUCIJŲ BENDRADARBIAVIMAS	5 297 400	3 120 300	2 909 903	
4000	Banko palūkanos	50 000	100 000	141 788	

Antraštinė dalis Skyrius Straipsnis Punktas	Eilutė	2016 m. biudžetas	Taisomasis biudžetas Nr. 2/2015	2014 m. vykdymo rezultatas	Pastabos
400	Banko palūkanos	50 000	100 000	141 788	Šiame straipsnyje nurodytos palūkanos, kurias Centras gaus už savo bankų sąskaitose laikomas lėšas.
4010	Ivairios grąžinamos lėšos	281 400	p.m.	92 349	
401	Ivairios grąžinamos lėšos	281 400	p.m.	92 349	Šiame straipsnyje nurodytos įvairios grąžinamos lėšos.
4020	Liuksemburgo Vyriausybės finansinis įnašas	243 250	243 250	0	Šis Liuksemburgo Vyriausybės finansinis įnašas skiriamas daliai kasmetinių Centro patalpų nuomos išlaidų padengti.
402	Kiti įnašai	243 250	243 250	0	
40	KITOS PAJAMOS	574 650	343 250	234 137	
4	KITOS PAJAMOS	574 650	343 250	234 137	
5000	Iš praeitų finansinių metų perkeltas perviršis	p.m.	5 020 494	0	Perviršis perkeltas iš praeitų finansinių metų remiantis 2014 m. sausio 2 d. Centro finansinio reglamento 20 straipsnio 1 dalimi.
500	Iš praeitų finansinių metų perkeltas perviršis	p.m.	5 020 494	0	
5010	Perkėlimas iš specialiųjų investicijų rezervo	714 000	1 074 000	0	Iš specialiųjų investicijų rezervo perkelta suma atitinka 32 skyriaus („e-Cdt programos išlaidos“) išlaidas.
5015	Perkėlimas iš rezervo kainų stabilumui palaikyti	533 450	5 046 468	0	Perkėlimas iš rezervo kainų stabilumui palaikyti reikalingas siekiant subalansuoti biudžeto lėšas.
5016	Perkėlimas iš rezervo persikėlimo išlaidoms padengti	p.m.	p.m.	0	2013 m. sudaryto rezervo persikėlimo išlaidoms padengti lėšos panaudotos Centro persikėlimo 2013 m. išlaidoms padengti.
5017	Perkėlimas iš rezervo ginčijamam darbo užmokesčio sumų didinimui	p.m.	p.m.	0	Šis biudžeto punktas sukurtas pirmame taisomajame 2014 m. biudžete. 2014 m. į jį perkeltos lėšos iš rezervo ginčijamam darbo užmokesčio sumų didinimui, todėl šis rezervas panaikintas.
501	Perkėlimai iš ankstesnių metų rezervų	1 247 450	6 120 468	0	
50	IŠ PRAEITŲ FINANSINIŲ METŲ PERKELTAS PERVERŠIS IR PERKĖLIMAI IŠ ANKSTESNIŲ METŲ REZERVŲ	1 247 450	11 140 962	0	

Antraštinė dalis Skyrius Straipsnis Punktas	Eilutė	2016 m. biudžetas	Taisomasis biudžetas Nr. 2/2015	2014 m. vykdymo rezultatas	Pastabos
5	IŠ PRAEITŲ FINANSINIŲ METŲ PERKELTAS PERVIRŠIS IR PERKĖLIMAI IŠ ANKSTESNIŲ METŲ REZERVŲ	1 247 450	11 140 962	0	
6000	Klientams gražintinos lėšos	p.m.	-4 949 712	0	
600	Klientams gražintinos lėšos	p.m.	-4 949 712	0	
60	KLIENTAMS GRAŽINTINOS LĖŠOS	p.m.	-4 949 712	0	
6	GRAŽINTINOS LĖŠOS	p.m.	-4 949 712	0	
	Iš viso pajamų	50 785 400	49 585 500	47 035 473	
	IŠLAIDOS				
1100	Baziniai atlyginimai	14 318 700	14 052 250	13 335 176	Europos Sąjungos pareigūnų tarnybos nuostatų ir kitų tarnautojų įdarbinimo sąlygos, būtent 62 ir 66 straipsniai. Šis asignavimas skirtas pareigūnų ir laikinųjų darbuotojų baziniams atlyginimams mokėti.
1101	Išmokos šeimai	1 410 700	1 434 700	1 297 847	Europos Sąjungos pareigūnų tarnybos nuostatai, būtent 62, 67 ir 68 straipsniai bei VII priedo I skirsnis. Šis asignavimas skirtas pareigūnų ir laikinųjų darbuotojų namų ūkio išmokų, išlaikomų vaikų ir mokymosi išmokų išlaidoms padengti.
1102	Ekspatriacijos ir gyvenimo užsienyje išmokos	2 137 700	2 211 600	2 147 127	Europos Sąjungos pareigūnų tarnybos nuostatai, būtent 62 ir 69 straipsniai bei VII priedo 4 straipsnis. Šis asignavimas skirtas pareigūnų ir laikinųjų darbuotojų gyvenimo užsienyje ir ekspatriacijos išmokoms padengti.
1103	Sekretorių išmokos	19 500	20 400	20 413	Europos Sąjungos pareigūnų tarnybos nuostatai, būtent XIII priedo 18 straipsnio 1 dalis. Šis asignavimas skirtas sekretorių išmokoms, mokamoms AST kategorijos pareigūnams ir laikiniejiems darbuotojams, einantiems stenografisto arba mašininko, telekso operatoriaus, teksto rinkėjo, atsakingojo arba vyriausiojo sekretoriaus pareigas, kurie turėjo teisę šias išmokas gauti mėnesį prieš 2004 m. gegužės 1 d., padengti.
110	Dirbantys darbuotojai	17 886 600	17 718 950	16 800 563	

Antraštinė dalis Skyrius Straipsnis Punktas	Eilutė	2016 m. biudžetas	Taisomasis biudžetas Nr. 2/2015	2014 m. vykdymo rezultatas	Pastabos
1113	Stazuotojai	33 400	13 000	19 100	Šis asignavimas skirtas stazuotojų išlaidoms padengti.
1115	Sutartininkai	1 737 600	1 141 200	1 206 574	Kitų Europos Sąjungos tarnautojų įdarbinimo sąlygos, būtent 3a straipsnis ir IV antraštinė dalis. 2016 m. išlaidos padidėjo todėl, kad būtina samdyti sutartininkus Teisingumo ir vartotojų reikalų GD projektui įgyvendinti.
111	Pagalbiniai darbuotojai ir vietiniai darbuotojai	1 771 000	1 154 200	1 225 674	
1120	Darbuotojų profesinis mokymas	231 500	184 800	144 583	Europos Sąjungos pareigūnų tarnybos nuostatai, būtent 24a straipsnis.
112	Darbuotojų profesinis mokymas	231 500	184 800	144 583	
1130	Sveikatos draudimas	486 800	494 100	480 547	Europos Sąjungos pareigūnų tarnybos nuostatai, būtent 72 straipsnis. Europos Sąjungos pareigūnų sveikatos draudimo taisyklės.
1131	Draudimas nuo nelaimingų atsitikimų ir profesinių ligų	110 300	108 700	70 698	Europos Sąjungos pareigūnų tarnybos nuostatai, būtent 73 straipsnis ir VIII priedo 15 straipsnis. Šis asignavimas skirtas darbdavio draudimo nuo nelaimingų atsitikimų ir profesinių ligų įmokoms mokėti.
1132	Nedarbo draudimas	118 700	116 800	110 437	Kitų Europos Sąjungos tarnautojų įdarbinimo sąlygos, būtent 28a straipsnis. Šis asignavimas skirtas laikiniešiams darbuotojams apdrausti nedarbo draudimu.
1133	Teisių į pensiją įgijimas arba išsaugojimas	p.m.	p.m.	0	Kitų Europos Sąjungos tarnautojų įdarbinimo sąlygos, būtent 42 straipsnis. Šis asignavimas skirtas pareigūnų ir laikinųjų darbuotojų, norinčių įgyti arba išsaugoti teises į pensiją savo kilmės šalyje, vardu Centro atliekamiems mokėjimams atlikti.
1134	Įmoka į Bendrijos pensijų sistemą	3 142 200	3 239 000	2 827 006	Šis asignavimas skirtas Centro, kaip darbdavio, mokamoms įmokoms į Bendrijos pensijų sistemą padengti.
113	Darbdavio socialinio draudimo įmokos	3 858 000	3 958 600	3 488 687	
1140	Išmokos ir pašalpos vaiko gimimo ir mirties atveju	2 000	1 000	397	Europos Sąjungos pareigūnų tarnybos nuostatai, būtent 70, 74 ir 75 straipsniai. Šis asignavimas skirtas: — penkių vaikų gimimo išmokoms, skiriamoms darbuotojams, kurių gyvenamojoje šalyje tokia išmoka nemokama, mokėti; — pareigūno mirties atveju velionio trijų mėnesių darbo užmokesčio, skaičiuojant nuo mėnesio, kurį jis mirė, išmokai ir išlaidoms, susijusioms su mirusiojo kūno pargabenimu į jo kilmės vietą. Mirties atveju atitinkama asignavimų suma bus perkelta iš 1100 punkto.

Antraštinė dalis Skyrius Straipsnis Punktas	Eilutė	2016 m. biudžetas	Taisomasis biudžetas Nr. 2/2015	2014 m. vykdymo rezultatas	Pastabos
1141	Kasmetinių atostogų kelionės išlaidos	220 300	215 600	213 840	Europos Sąjungos pareigūnų tarnybos nuostatai, būtent VII priedo 8 straipsnis. Šis asignavimas skirtas fiksuoto dydžio išmokoms, skiriamoms pareigūnų ar laikinųjų darbuotojų, jų sutuoktinių ir išlaikomų asmenų kelionės iš darbo vietos į kilmės vietą išlaidoms padengti.
1143	Fiksuoto dydžio išmokos pareigoms vykdyti	p.m.	p.m.	0	Europos Sąjungos pareigūnų tarnybos nuostatai, būtent VII priedo 14 straipsnis. Šis asignavimas skirtas pareigoms vykdyti skiriamoms fiksuoto dydžio išmokoms mokėti tiems pareigūnams ar laikiniams darbuotojams, kurie eidami savo pareigas patiria reprezentacinių išlaidų.
114	Ivairios išmokos ir pašalpos	222 300	216 600	214 236	
1150	Viršvalandžiai	p.m.	p.m.	0	Europos Sąjungos pareigūnų tarnybos nuostatai, būtent 56 straipsnis ir VI priedas. Šis asignavimas skirtas fiksuoto dydžio išmokoms arba mokėjimams pagal valandinius tarifus mokėti už AST pareigūnų ir laikinųjų bei vietinių darbuotojų viršvalandžius, kai nėra galimybių jų kompensuoti laisvu laiku pagal įprastinę tvarką.
115	Viršvalandžiai	p.m.	p.m.	0	
1171	Laisvai samdomi vertėjai žodžiu ir konferencijų techniniai darbuotojai	p.m.	p.m.	0	Mokėjimai vertėjams žodžiu, kuriuos Centras samdo vykstant neeilinėms konferencijoms, kai Komisija negali suteikti vertimo žodžiu paslaugų. Be darbo užmokesčio, tai apima gyvybės ir sveikatos draudimo, draudimo nuo nelaimingų atsitikimų ir draudimo mirties atveju įmokas bei kelionės išlaidų kompensacijas ir fiksuoto dydžio kelionės išmokas tiems vertėjams, kurių nuolatinė darbo vieta yra ne ten pat, kur jie paskiriami dirbti.
1175	Agentūrų darbuotojai	294 800	247 000	317 058	Šis asignavimas skirtas iš agentūrų pasamdytų darbuotojų išlaidoms padengti.
117	Papildomos paslaugos	294 800	247 000	317 058	
1180	Ivairios darbuotojų samdymo išlaidos	70 900	49 800	51 000	Europos Sąjungos pareigūnų tarnybos nuostatai, būtent 27–31 ir 33 straipsniai. Šis asignavimas skirtas įdarbinimo procedūrų išlaidoms padengti.
1181	Kelionės išlaidos	15 000	11 900	4 174	Europos Sąjungos pareigūnų tarnybos nuostatai, būtent 20 ir 71 straipsniai, taip pat VII priedo 7 straipsnis. Šis asignavimas skirtas tarnybą pradedančių arba iš tarnybos išėinančių pareigūnų ir kitų darbuotojų (taip pat jų šeimoms narių) kelionės išlaidoms padengti.

Antraštinė dalis Skyrius Straipsnis Punktas	Eilutė	2016 m. biudžetas	Taisomasis biudžetas Nr. 2/2015	2014 m. vykdymo rezultatas	Pastabos
1182	Įsikūrimo, persikėlimo ir pervedimo į kitą tarnybą išmokos	130 100	69 700	19 356	Europos Sąjungos pareigūnų tarnybos nuostatai, būtent VII priedo 5 ir 6 straipsniai. Šis asignavimas skirtas pareigūnų ir laikinųjų darbuotojų, kurie pradėdami eiti pareigas arba galutinai baigę jas eiti turi pakeisti gyvenamąją vietą, įsikūrimo išmokoms mokėti.
1183	Persikraustymo išlaidos	40 000	22 600	15 466	Europos Sąjungos pareigūnų tarnybos nuostatai, būtent 20 ir 71 straipsniai, taip pat VII priedo 9 straipsnis. Šis asignavimas skirtas pareigūnų ir laikinųjų darbuotojų, kurie pradėdami eiti pareigas, po paskyrimo į naują darbo vietą arba galutinai baigę eiti pareigas turi pakeisti gyvenamąją vietą, persikraustymo išlaidoms padengti.
1184	Laikinieji dienpinigiai	238 100	129 000	95 662	Europos Sąjungos pareigūnų tarnybos nuostatai, būtent 20 ir 71 straipsniai, taip pat VII priedo 10 straipsnis. Šis asignavimas skirtas laikinųjų dienpinigių pareigūnams ir laikiniejiems darbuotojams, kurie gali įrodyti, kad prieš pradėdami eiti pareigas (įskaitant ir perkėlimą) turėjo pakeisti gyvenamąją vietą, išlaidoms padengti.
118	Įvairios darbuotojų samdymo ir perkėlimo išlaidos	494 100	283 000	185 658	2016 m. išlaidos padidėjo todėl, kad būtina samdyti sutartininkus Teisingumo ir vartotojų reikalų GD projektui įgyvendinti.
1190	Atlyginimų korekciniai koeficientai	3 000	3 000	811	Europos Sąjungos pareigūnų tarnybos nuostatai, būtent 64 ir 65 straipsniai. Šis asignavimas skirtas išlaidoms, susidarančioms taikant korekcinis koeficientus pareigūnų ir laikinųjų darbuotojų darbo užmokesčiams, taip pat mokėjimams už viršvalandinį darbą, kompensuoti.
119	Atlyginimų korekciniai koeficientai ir darbo užmokesčio tikslinimas	3 000	3 000	811	
11	DIRBANTYS DARBUOTOJAI	24 761 300	23 766 150	22 377 271	
1300	Komandiruočių, tarnybinių kelionių ir kitos papildomos išlaidos	57 400	54 000	52 400	Šis asignavimas skirtas su darbuotojų atliekama tarnybine veikla susijusioms kelionės išlaidoms, komandiruotės dienpinigiams ir papildomoms ar nepaprastosioms išlaidoms padengti, kaip nustatyta Europos Sąjungos pareigūnų tarnybos nuostatuose.
130	Komandiruotės ir tarnybinės kelionės	57 400	54 000	52 400	
1310	Su mokymu susijusios komandiruočių išlaidos	51 100	51 100	40 320	Šis asignavimas skirtas į ne Liuksemburge vykstančius mokymo kursus vykstančių darbuotojų komandiruočių dienpinigiams mokėti.
131	Su mokymu susijusios komandiruotės ir tarnybinės kelionės	51 100	51 100	40 320	
13	KOMANDIRUOTĖS IR TARNYBINĖS KELIONĖS	108 500	105 100	92 720	

Antraštinė dalis Skyrius Straipsnis Punktas	Eilutė	2016 m. biudžetas	Taisomasis biudžetas Nr. 2/2015	2014 m. vykdymo rezultatas	Pastabos
1400	Restoranai ir valgyklos	1 600	2 130	0	
140	Socialinė ir sveikatos apsaugos infrastruktūra	1 600	2 130	0	
1410	Medicinos tarnyba	61 000	46 800	26 500	Europos Sąjungos pareigūnų tarnybos nuostatai, būtent 59 straipsnis ir II priedo 8 straipsnis.
141	Medicinos tarnyba	61 000	46 800	26 500	
1420	Kitos išlaidos	232 800	211 600	212 500	Dalyvavimas Socialinės veiklos komiteto veikloje. Suma apskaičiuota remiantis Komisijos Infrastruktūros ir logistikos įstaigos (OIL) skaičiavimais.
1421	Socialiniai ryšiai	14 000	20 000	10 232	Šiuo asignavimu siekiama skatinti ir finansiškai paremti visas iniciatyvas, kurių tikslas – skatinti skirtingų tautybių darbuotojų socialinius ryšius, ir kitus darbuotojams skirtus veiksmus, taip pat padengti darbuotojams organizuojamų renginių išlaidas.
142	Kitos išlaidos	246 800	231 600	222 732	
14	SOCIALINĖ IR SVEIKATOS APSAUGOS INFRASTRUKTŪRA	309 400	280 530	249 232	
1520	Darbuotojų mainai	p.m.	p.m.	0	Šis asignavimas skirtas Centro pareigūnų ir laikinųjų darbuotojų komandiravimo ar trumpalaikio paskyrimo dirbti nacionalinėse ar tarptautinėse institucijose išlaidoms padengti.
1521	Centro pareigūnai, laikinai deleguoti į nacionalines valdžios institucijas, tarptautines organizacijas arba viešojo sektoriaus įstaigas ar įmones.	p.m.	p.m.	0	Šis asignavimas skirtas Centro pareigūnų ir laikinųjų darbuotojų komandiravimo ar trumpalaikio paskyrimo dirbti nacionalinėse ar tarptautinėse institucijose išlaidoms padengti.
152	Mobilumas	p.m.	p.m.	0	
15	MOBILUMAS	p.m.	p.m.	0	
1600	Specialiosios pašalpos	p.m.	p.m.	0	Šis asignavimas skirtas paramos grynaisiais pinigais, kuri gali būti suteikta sudėtingoje padėtyje atsidūrusiam pareigūnui, buvusiam pareigūnui arba žuvusio pareigūno artimiesiems, išlaidoms padengti.
160	Pašalpos	p.m.	p.m.	0	
1620	Kitos išlaidos	p.m.	16 250	0	Šis asignavimas skirtas paramos šeimai, naujai atvykusių asmenų, teisinės pagalbos, išmokų skautams ir jų vadovams ir tėvų asociacijos sekretoriato išlaidoms padengti.

Antraštinė dalis Skyrius Straipsnis Punktas	Eilutė	2016 m. biudžetas	Taisomasis biudžetas Nr. 2/2015	2014 m. vykdymo rezultatas	Pastabos
162	Kitos išlaidos	p.m.	16 250	0	
1630	Kūdikystės centras	81 400	74 000	85 500	Šis asignavimas skirtas išlaidų už Centro darbuotojų vaikų priežiūrą Komisijai nepriklausančiose vaikų priežiūros institucijose daliai padengti. Šio punkto prognozes teikia Europos Parlamentas.
163	Kūdikystės centras	81 400	74 000	85 500	
1640	Papildoma parama neigaliems žmonėms	1 000	1 000	0	Šis asignavimas skirtas kompensacijoms dirbantiems neigaliems darbuotojams, jų sutuoktiniams ir išlaikomiems vaikams, kai visos galimos teisės į paramą valstybėje, kurioje jie gyvena, yra išnaudotos, ir dėl negalios patiriamos išlaidos (išskyrus medicininės) pripažįstamos būtinomis ir yra tinkamai pagrįstos dokumentais.
164	Papildoma parama neigaliems žmonėms	1 000	1 000	0	
16	SOCIALINĖS PASLAUGOS	82 400	91 250	85 500	
1700	Pramogų ir reprezentacijos išlaidos	2 500	2 000	1 660	Šis asignavimas skirtas pramogų, priėmimų ir reprezentacinėms išlaidoms padengti.
170	Pramogų ir reprezentacijos išlaidos	2 500	2 000	1 660	
17	PRAMOGŲ IR REPREZENTACINĖS IŠLAIDOS	2 500	2 000	1 660	
1900	Pensijos ir išeitinės pašalpos	p.m.	p.m.	0	Šis asignavimas skirtas pensijoms ir išeitinėms pašalpoms mokėti.
190	Pensijos	p.m.	p.m.	0	
19	PENSIJOS	p.m.	p.m.	0	
1	DARBUOTOJAI	25 264 100	24 245 030	22 806 382	
2000	Pastatų nuoma ir susijusios išlaidos	2 207 000	2 164 670	1 804 994	Šis asignavimas skirtas Vertimo centro užimamų pastatų arba pastatų dalių bei automobilių statymo vietų nuomos išlaidoms padengti.
200	Investicijos į nekilnojamąjį turtą, pastatų nuoma ir susijusios išlaidos	2 207 000	2 164 670	1 804 994	
2010	Draudimas	13 500	13 000	8 000	Šis asignavimas skirtas Vertimo centro užimamų pastatų ar pastato dalių draudimo įmokoms mokėti.

Antraštinė dalis Skyrius Straipsnis Punktas	Eilutė	2016 m. biudžetas	Taisomasis biudžetas Nr. 2/2015	2014 m. vykdymo rezultatas	Pastabos
201	Draudimas	13 500	13 000	8 000	
2020	Vanduo, dujos, elektra ir šildymas	266 500	232 900	215 362	Šis asignavimas skirtas einamosioms išlaidoms padengti.
202	Vanduo, dujos, elektra ir šildymas	266 500	232 900	215 362	
2030	Valymas ir priežiūra	325 900	308 700	242 774	Šis asignavimas skirtas valymo (reguliaraus valymo paslaugų, valymo, plovimo, skalbimo ir sausojo valymo priemonių pirkimo ir kt.), įrangos ir techninių įrengimų (liftu, centrinės šildymo sistemos, oro kondicionavimo įrangos ir kt.) priežiūros ir šiukšlių išvežimo išlaidoms padengti.
203	Valymas ir priežiūra	325 900	308 700	242 774	
2040	Patalpų įrengimas	16 000	99 500	78 780	Šis asignavimas skirtas patalpų įrengimo ir remonto išlaidoms padengti.
204	Patalpų įrengimas	16 000	99 500	78 780	
2050	Pastatų saugumas ir priežiūra	231 700	209 100	148 797	Šis asignavimas skirtas įvairioms su pastatų sauga susijusioms išlaidoms padengti, ypač pastatų priežiūros, gesintuvų nuomos ir pildymo, gesinimo įrangos įsigijimo ir priežiūros, gaisrininko-savanorio pareigas vykdančių pareigūnų įrangos keitimo ir privalomų patikrinimų vykdymo, susijusioms išlaidoms padengti.
205	Pastatų saugumas ir priežiūra	231 700	209 100	148 797	
2060	Nekilnojamojo turto įsigijimas	p.m.	p.m.	0	Šis asignavimas skirtas galimam pastato, kuris būtų Centro būstinė, pirkimui.
206	Nekilnojamojo turto įsigijimas	p.m.	p.m.	0	
2080	Preliminarios nekilnojamojo turto įsigijimo ar statymo išlaidos	p.m.	p.m.	0	Šis asignavimas skirtas nekilnojamojo turto ekspertų ataskaitų išlaidoms padengti.
208	Preliminarios nekilnojamojo turto įsigijimo ar statymo išlaidos	p.m.	p.m.	0	
2090	Kitos išlaidos	p.m.	p.m.	0	Šis asignavimas skirtas kitoms, konkrečiai nenurodytoms einamosioms išlaidoms padengti, pavyzdžiui, administracinėms, išskyrus komunalinių paslaugų (vandens, dujų ir elektros energijos tiekimo), priežiūros, savivaldybių mokesčių ir susijusioms išlaidoms.
209	Kitos išlaidos	p.m.	p.m.	0	

Antraštinė dalis Skyrius Straipsnis Punktas	Eilutė	2016 m. biudžetas	Taisomasis biudžetas Nr. 2/2015	2014 m. vykdymo rezultatas	Pastabos
20	INVESTICIJOS Į NEKILNOJAMĄJĮ TURTA, PASTATŲ NUOMA IR SUSIJUSIOS IŠLAIDOS	3 060 600	3 027 870	2 498 707	Šio skyriaus išlaidos daugiausia padidėjo todėl, kad Centro užimame pastate reikia nuomotis papildomų patalpų.
2100	Aparatinės ir programinės įrangos pirkimas, tvarkymas, aptarnavimas ir priežiūra	1 711 000	1 776 000	1 378 767	Šis asignavimas skirtas kompiuterių aparatinės įrangos pirkimo ar nuomos, programinės įrangos tobulinimo, programinės įrangos ar programinės įrangos paketų priežiūros išlaidoms, įvairioms duomenų tvarkymo reikmėms sunaudojamų priemonių išlaidoms ir t. t. padengti. Į šį punktą taip pat įtrauktos telekomunikacijų įrangos, kopijuoklių ir spausdintuvų išlaidos.
210	Informacinės technologijos	1 711 000	1 776 000	1 378 767	
2120	Programinės įrangos ir sistemų tvarkymo, diegimo, kūrimo ir priežiūros išorės paslaugos	1 488 000	1 394 000	911 725	Šis asignavimas skirtas išorės specialistų (operatorių, administratorių, sistemos inžinierių ir kt.) veiklos išlaidoms padengti.
212	Informacinių technologijų paslaugos	1 488 000	1 394 000	911 725	
21	DUOMENŲ TVARKYMAS	3 199 000	3 170 000	2 290 492	
2204	Biuro įranga	6 000	57 000	7 658	Šis asignavimas skirtas elektroninės biuro įrangos ir techninių įrengimų, išskyrus kopijuoklius ir spausdintuvus, pirkimo, nuomos, techninės priežiūros ir taisymo išlaidoms padengti.
220	Techniniai įrenginiai ir elektroninė biurų įranga	6 000	57 000	7 658	
2210	Nauji pirkiniai	20 000	61 600	32 943	Šis asignavimas skirtas baldų pirkimo, keitimo, techninės priežiūros, naudojimo ir taisymo išlaidoms padengti.
221	Baldai	20 000	61 600	32 943	
2230	Naujų transporto priemonių pirkimas			0	Šis asignavimas skirtas Centro tarnybinės transporto priemonės pirkimo išlaidoms padengti.
2232	Transporto priemonių nuoma	23 100	22 300	21 115	Šis asignavimas skirtas tarnybinių transporto priemonių ilgalaikės nuomos sutarties, taip pat galimos transporto priemonių nuomos, esant nenumatytam jų poreikiui, išlaidoms padengti.
2233	Transporto priemonių priežiūra, eksploatacija ir remontas	8 500	11 000	8 800	Šis asignavimas skirtas transporto priemonių priežiūros ir eksploatacijos išlaidoms bei su viešojo transporto naudojimu susijusioms išlaidoms padengti.
223	Transporto priemonės	31 600	33 300	29 915	
2250	Dokumentacijos ir bibliotekos išlaidos	22 000	22 000	17 110	Šis asignavimas skirtas bibliotekos fondų, laikraščių, periodinių leidinių prenumeratos, internetinių paslaugų, pavyzdžiui, žodynų, taip pat kitoms dokumentacijos ir bibliotekos išlaidoms padengti.

Antraštinė dalis Skyrius Straipsnis Punktas	Eilutė	2016 m. biudžetas	Taisomasis biudžetas Nr. 2/2015	2014 m. vykdymo rezultatas	Pastabos
2255	Dokumentacija, vertimo ir daugiakalbės priemonės	p.m.	p.m.	591 360	Šis asignavimas skirtas dokumentų, vertimo ir daugiakalbių priemonių, t. y. lingvistinių ir terminologijos duomenų bazių, vertimo atminčių ir automatinio vertimo žodynų įsigijimo, konsolidavimo ir plėtros išlaidoms padengti.
225	Dokumentacijos ir bibliotekos išlaidos	22 000	22 000	608 470	
22	KILNOJAMASIS TURTAS IR SUSIJUSIOS IŠLAIDOS	79 600	173 900	678 986	
2300	Kanceliarinės prekės ir raštinės reikmenys	26 500	26 000	24 672	Šis asignavimas skirtas popieriaus ir raštinės reikmenų pirkimo išlaidoms padengti.
230	Kanceliarinės prekės ir raštinės reikmenys	26 500	26 000	24 672	
2320	Banko mokesčiai	4 500	4 500	3 650	Šis asignavimas skirtas mokesčių už banko paslaugas ir mokesčių už prisijungimą prie tarpbankinio telekomunikacijų tinklo išlaidoms padengti.
2321	Valiutų kurso skirtumai	p.m.	p.m.	0	Šis asignavimas skirtas Centro patirties valiutos keitimo nuostoliams padengti, kai jų negalima kompensuoti pelnu iš valiutos keitimo.
232	Finansinės išlaidos	4 500	4 500	3 650	
2330	Teisinės išlaidos	12 000	15 000	11 000	Šis asignavimas skirtas preliminarioms teisinėms išlaidoms ir teisininkų arba kitų ekspertų paslaugų išlaidoms padengti.
233	Teisinės išlaidos	12 000	15 000	11 000	
2340	Žalos atlyginimas	p.m.	p.m.	55 000	Šis asignavimas skirtas žalos atlyginimo ir Centrai iškeltų (civilinės atsakomybės) ieškinių tvarkymo išlaidoms padengti.
234	Žalos atlyginimas	p.m.	p.m.	55 000	
2350	Kitos draudimo išlaidos	17 300	15 100	11 328	Šis asignavimas skirtas daugialypės rizikos draudimo, civilinės atsakomybės draudimo, draudimo nuo vagysčių ir apskaitininkų bei avansinių lėšų administratorių atsakomybės draudimo išlaidoms padengti.
2352	Ivairios vidaus posėdžių išlaidos	3 000	4 000	1 700	Šis asignavimas skirtas organizacijos vidaus posėdžių išlaidoms padengti.
2353	Departamentų kraustymasis	15 000	15 000	6 000	Šis asignavimas skirtas perkraustymo pastato viduje ir persikėlimo į naują pastatą išlaidoms padengti.
2359	Kitos išlaidos	3 300	3 300	168	Šis asignavimas skirtas kitoms konkrečiai nenumatytoms einamosioms išlaidoms padengti.

Antraštinė dalis Skyrius Straipsnis Punktas	Eilutė	2016 m. biudžetas	Taisomasis biudžetas Nr. 2/2015	2014 m. vykdymo rezultatas	Pastabos
235	Kitos veiklos sąnaudos	38 600	37 400	19 196	
2360	Išorės auditas ir vertinimo paslaugos	15 000	20 000	10 800	Šis asignavimas skirtas išorės tarnybų Centriui suteiktų audito ir vertinimo paslaugų išlaidoms padengti. Anksčiau auditus atlikdavo Europos Audito Rūmai.
236	Išorės auditas ir vertinimo paslaugos	15 000	20 000	10 800	
2390	Komisijos suteiktos vertimo raštu paslaugos	p.m.	p.m.	0	Šis asignavimas skirtas Centro vardu suteiktų Komisijos vertimo raštu, taip pat teksto surinkimo, paslaugų išlaidoms padengti.
2391	Vertimas žodžiu	p.m.	p.m.	0	Šis asignavimas skirtas vertimo žodžiu paslaugų, ypač tų, kurias Centriui suteikė ES institucijos, išlaidoms padengti.
2392	Komisijos administracinė pagalba	155 100	143 000	148 400	Šis asignavimas skirtas administracinės pagalbos, kurią Vertimo centriui suteikė Komisija, išlaidoms padengti.
2393	Leidiniai	25 000	25 000	15 177	Šis asignavimas iš esmės skirtas Centro biudžeto, veiklos ataskaitos paskelbimo ir kitos viešinio veiklos išlaidoms padengti.
2394	Informacijos sklaida	17 500	17 500	4 713	Šis asignavimas skirtas informacijos sklaidos, būtent reklamos ir rinkodaros (katalogų, lankstinukų, reklaminių leidinių, rinkos tyrimų ir pan.), taip pat visuomenės ir klientų informavimo bei pagalbinės veiklos išlaidoms padengti.
2395	Kitos institucijų ir agentūrų teikiamos paslaugos	2 000	2 000	2 000	Šis asignavimas skirtas institucijų ir agentūrų Centriui teikiamų paslaugų, pavyzdžiui, agentūrų koordinavimo veiklos plane numatytų paslaugų, išlaidoms padengti.
239	Tarpinstitucinės paslaugos	199 600	187 500	170 290	
23	EINAMOSIOS ADMINISTRACINĖS IŠLAIDOS	296 200	290 400	294 608	
2400	Pašto rinkliavos ir korespondencijos pristatymo mokesčiai	26 600	32 800	20 239	Šis asignavimas skirtas pašto rinkliavų ir korespondencijos pristatymo, taip pat pašto siuntų siuntimo išlaidoms padengti.
240	Pašto rinkliavos	26 600	32 800	20 239	
2410	Telefono, telegrafo, telekso, radijo, televizijos abonemento ir telekomunikacijų mokesčiai	162 000	180 000	119 903	Šis asignavimas skirtas telefono, fakso, telekonferencijų ir duomenų perdavimo abonementinių ir komunikacijos mokesčių išlaidoms padengti. Telekomunikacijų įrangos išlaidos nurodytos 2100 punkte.
241	Telekomunikacijos	162 000	180 000	119 903	

Antraštinė dalis Skyrius Straipsnis Punktas	Eilutė	2016 m. biudžetas	Taisomasis biudžetas Nr. 2/2015	2014 m. vykdymo rezultatas	Pastabos
24	PAŠTAS IR TELEKOMUNIKACIJOS	188 600	212 800	140 142	
2500	Posėdžiai apskritai	3 000	4 000	286	Šis asignavimas skirtas kelionės, komandiruočių pinigų ir kitoms nenumatytoms išlaidoms, kurias patiria ekspertai, svečiai ir institucijų komitetų nariai, pakviesti dalyvauti posėdžiuose, komitetų susitikimuose, darbo grupių veikloje ir seminaruose, padengti.
250	Oficialių ir kitų posėdžių išlaidos	3 000	4 000	286	
2550	Įvairios konferencijų, kongresų ir susitikimų organizavimo ir dalyvavimo juose išlaidos	20 000	20 000	9 100	Šis asignavimas skirtas įvairioms konferencijų, kongresų ir susitikimų organizavimo bei dalyvavimo juose išlaidoms padengti. Jis taip pat skirtas kitomis lėšomis nefinansuojamų išorės posėdžių organizavimo išlaidoms padengti.
255	Įvairios konferencijų, kongresų ir susitikimų organizavimo ir dalyvavimo juose išlaidos	20 000	20 000	9 100	
25	POSĖDŽIŲ IŠLAIDOS	23 000	24 000	9 386	
2600	Valdybos posėdžiai	20 000	20 000	17 500	Šis asignavimas skirtas į posėdžius, komitetus ir darbo grupes pakviestų valdybos narių kelionės, pragyvenimo ir kitoms išlaidoms padengti.
260	Oficialių ir kitų posėdžių išlaidos	20 000	20 000	17 500	
2610	Valdybos posėdžių rengimas	6 000	7 500	2 749	Šis asignavimas skirtas valdybos posėdžių organizavimo išlaidoms padengti.
261	Valdybos posėdžių rengimas	6 000	7 500	2 749	
2650	Vertimas žodžiu	100 000	95 000	64 240	Šis asignavimas skirtas valdybos posėdžiuose, visų pirma ES institucijų vertėjų suteiktų vertimo žodžiu paslaugų išlaidoms padengti.
265	Vertimas žodžiu	100 000	95 000	64 240	
26	CENTRO VALDYBA	126 000	122 500	84 489	
2700	Konsultacijos, studijos ir tyrimai	75 000	30 000	34 425	Šis asignavimas skirtas kvalifikuotų ekspertų suteiktų administracinio pobūdžio konsultacijų, tyrimų ir apklausų, būtent vertinimo ataskaitų rengimo, ir išorės konsultantų suteiktų paslaugų išlaidoms padengti.
270	Konsultacijos, studijos ir tyrimai	75 000	30 000	34 425	

Antraštinė dalis Skyrius Straipsnis Punktas	Eilutė	2016 m. biudžetas	Taisomasis biudžetas Nr. 2/2015	2014 m. vykdymo rezultatas	Pastabos
27	INFORMACIJA: INFORMACIJOS KAUPIMAS, ARCHYVAVIMAS, RENGIMAS IR SKLAIDA	75 000	30 000	34 425	
2	PASTATAI, ĮRANGA IR KITOS VEIKLOS IŠLAIDOS	7 048 000	7 051 470	6 031 233	
3000	Išorės vertimo raštu paslaugos	16 710 000	16 445 000	14 455 553	Šis asignavimas skirtas išorės rangovų suteiktų kalbinių paslaugų išlaidoms padengti, būtent už Bendrijos prekių ženklų ir dokumentų vertimą, išverstų dokumentų tikrinimą ir taisymą, teksto redagavimą, terminijos tvarkymo darbą ir terminų sąrašų vertimą ir tikrinimą. Išlaidos padidėjo gavus klientų prognozes, ypač dėl Teisingumo ir vartotojų reikalų GD ir VRDT dokumentų.
300	Išorės vertimo raštu paslaugos	16 710 000	16 445 000	14 455 553	
30	IŠORĖS VERTIMO RAŠTU PASLAUGOS	16 710 000	16 445 000	14 455 553	
3100	Institucijų bendradarbiavimas kalbų srityje	750 000	770 000	663 839	Šis asignavimas skirtas veiklos, kurios nusprendžia imtis Institucijų vertimo raštu ir žodžiu komitetas (ICTI), siekdamas skatinti institucijų bendradarbiavimą kalbų srityje, išlaidoms padengti.
310	Su institucijų bendradarbiavimu susijusios išlaidos	750 000	770 000	663 839	
31	SU INSTITUCIJŲ BENDRADARBIAVIMU SUSIJUSIOS IŠLAIDOS	750 000	770 000	663 839	
3200	Su programa „eCdt“ susijusių komandiruočių išlaidos ir kitos darbuotojų išlaidos	p.m.	p.m.	0	Šis asignavimas skirtas padengti transporto, komandiruočių dienpinigių ir papildomas ar ypatingas išlaidas, kurias patiria į komandiruotę programos „eCdt“ kūrimo reikalais vykstantys darbuotojai.
3201	Kitos su programa „eCdt“ susijusios veiklos išlaidos	5 000	7 500	0	Šis asignavimas skirtas kitoms veiklos išlaidoms, susijusioms su programa „e-Cdt“, išskyrus IT išlaidas, padengti.
3202	Programos „eCdt“ aparatinės ir programinės įrangos išlaidos	29 000	26 500	130 309	Šis asignavimas skirtas programos „eCdt“ aparatinės ir programinės įrangos išlaidoms padengti.
3203	Su programa „eCdt“ susijusios konsultacijos informacinių technologijų klausimais	680 000	1 040 000	555 693	Šis asignavimas skirtas su programa „eCdt“ susijusių konsultacijų informacinių technologijų klausimais išlaidoms padengti.
320	Programos „eCdt“ išlaidos	714 000	1 074 000	686 002	

Antraštinė dalis Skyrius Straipsnis Punktas	Eilutė	2016 m. biudžetas	Taisomasis biudžetas Nr. 2/2015	2014 m. vykdymo rezultatas	Pastabos
32	PROGRAMOS „ECDT“ IŠLAIDOS	714 000	1 074 000	686 002	Šio skyriaus asignavimai skirti programos „eCdt“ išlaidoms padengti. Jie perkelti iš specialiųjų investicijų rezervo į pajamų dalies 5010 punktą.
3	VEIKLOS IŠLAIDOS	18 174 000	18 289 000	15 805 394	
10003	Rezervas kainų stabilumui palaikyti	p.m.	p.m.	0	Rezervas sukurtas 2011 m. kainų stabilumui palaikyti. Bendra rezervo lėšų suma yra 10 049 634 EUR.
10004	Nuolatinis išankstinio finansavimo fondas	299 300	p.m.	0	Rezervas, skirtas nuolatiniam išankstinio finansavimo fondui, numatytam Centro finansinio reglamento 67a straipsnyje, sukurti. Finansinio reglamento įgyvendinimo taisyklių 58 straipsnio 2 dalyje nustatyta, kad šio rezervo suma negali būti mažesnė nei 4/12 finansinių metų asignavimų. Todėl buvo būtina padidinti fondo lėšų sumą. Bendra rezervo lėšų suma yra 16 828 766 EUR.
10005	Rezervo lėšos ginčijamam darbo užmokesčio sumų didinimui	p.m.	p.m.	0	Nėra jokių neišspręstų klausimų dėl atlyginimų tikslinimo, todėl rezervai nebereikalingi.
10006	Specialiųjų investicijų rezervo lėšos	p.m.	p.m.	0	2016 m. asignavimų specialiosioms investicijoms padengti nenumatyta. Visa rezervo lėšų suma – 1 205 258 EUR, atsižvelgiant į panaudotą pajamų dalies 5010 punkto lėšų sumą.
10007	Rezervas persikėlimo išlaidoms padengti	p.m.	p.m.	0	Šis rezervas sukurtas 2012 m. siekiant padengti Centro persikėlimo į naujas patalpas 2013 m. išlaidas. Visos šio rezervo lėšos panaudotos 2013 m.
1000	Laikinieji asignavimai	299 300	p.m.	0	2014 m. visų rezervo lėšų vykdymas yra 0, kadangi šiame skyriuje neprisimta jokių įsipareigojimų.
100	LAIKINIEJI ASIGNAVIMAI	299 300	p.m.	0	
10	REZERVO LĖŠOS	299 300	p.m.	0	
	Iš viso išlaidų	50 785 400	49 585 500	44 643 009	

1 PRIEDAS – ETATŲ PLANAS

Pareigų grupė ir kategorija	2014		2015		2016	
	Užimtos 2014 12 31*		Patvirtintos biudžete**		Patvirtintos biudžete	
	Nuolatinės pareigybės	Laikinosios pareigybės	Nuolatinės pareigybės	Laikinosios pareigybės	Nuolatinės pareigybės	Laikinosios pareigybės
AD 16	0	0	0	0	0	0
AD 15	0	0	0	0	0	0
AD 14	1	0	1	1	0	1
AD 13	0	0	0	0	1	0
AD 12	4	4	11	6	12	7
AD 11	9	7	10	7	10	5
AD 10	7	6	7	4	7	4
AD 9	3	6	2	12	3	12
AD 8	10	5	9	10	7	15
AD 7	2	20	2	21	3	19
AD 6	5	17	3	25	2	26
AD 5	0	24	0	5	0	0
IŠ VISO AD	41	89	45	91	45	89
AST 11	0	0	0	0	0	0
AST 10	0	0	0	0	0	0
AST 9	1	1	2	0	3	0
AST 8	4	0	4	0	3	1
AST 7	2	3	2	3	2	3
AST 6	2	2	1	3	1	2
AST 5	1	9	1	14	1	16
AST 4	3	14	3	15	3	15
AST 3	0	12	0	9	0	8
AST 2	0	5	0	7	0	5
AST 1	0	2	0	0	0	0
IŠ VISO AST	13	48	13	51	13	50
AST/SC 6	0	0	0	0	0	0
AST/SC 5	0	0	0	0	0	0
AST/SC 4	0	0	0	0	0	0
AST/SC 3	0	0	0	0	0	0
AST/SC 2	0	0	0	0	0	0
AST/SC 1	0	0	0	0	0	0
IŠ VISO AST/SC	0	0	0	0	0	0
IŠ VISO	54	137	58	142	58	139
IŠ VISO DARBUOTOJŲ	191		200		197	

* Neskaitant vienos AD5 laikinojo darbuotojo pareigybės, kurią pasiūlyta užimti kandidatui nusiuntus laišką.

** Taisomajame biudžete Nr. 1/2015 viena nuolatinė AST 5 pareigybė pakeista į AST 5 laikinojo darbuotojo pareigybę.

Planuojamas sutartininkų skaičius (išreikštas etato ekvivalentais)

Pareigų grupė (FG)	2014	2015	2016
FG IV	14,4	11	19
FG III	5,9	4	7
FG II	5,2	9	9
FG I	0,0	0	0
Iš viso sutartininkų	25,5	24,0	35,0