



Správna rada

# PREDBEŽNÝ NÁVRH ROZPOČTU NA ROZPOČTOVÝ ROK 2014

CT/CA-012/2013/01sk

## OBSAH

### I. ÚVOD

A – VŠEOBECNÝ ÚVOD

B – ZOSÚLADENIE CIEN A NÁKLADOV

C – PRÍJMY

D – VÝDAVKY

E – ČINNOSTI

### II. VÝKAZ PRÍJMOV A VÝDAVKOV – ZHRNUTIE

### III. VÝKAZ PRÍJMOV NA ROK 2014

### IV. VÝKAZ VÝDAVKOV NA ROK 2014

### PRÍLOHA 1 – PLÁN PRACOVNÝCH MIEST

## I. ÚVOD

### A. Všeobecný úvod

Predbežný návrh rozpočtu na rok 2014 obsahuje:

- A. tento všeobecný úvod,
- B. opis činnosti prekladateľského strediska a zosúladienie cien a nákladov na rok 2014,
- C. príjmy prekladateľského strediska, ktoré sú v súlade s článkom 10 ods. 2 nariadenia Rady (ES) č. 2965/94 naposledy zmeneného a doplneného nariadením Rady (ES) č. 1645/2003, zahŕňajúce platby vykonané subjektmi, pre ktoré stredisko pracuje, a inštitúciami, agentúrami, úradmi, orgánmi, s ktorými bola dohodnutá spolupráca ako náhrada za vykonanú prácu vrátane medziinštitucionálnych činností, ako aj dotácie Spoločenstva. Okrem toho je od roku 2013 do príjmov zahrnutý aj príspevok vlády Luxemburska určený na zmenu sídla prekladateľského strediska,
- D. výdavky prekladateľského strediska rozčlenené do jednotlivých hláv a
- E. rozdelenie výdavkov prekladateľského strediska podľa činností. Táto časť znázorňuje prepojenie medzi predbežným návrhom rozpočtu na rok 2014 a predbežným návrhom plánu práce na rok 2014 a určuje zdroje pridelené na každú činnosť za účelom dosiahnutia strategických cieľov strediska. Zároveň stanovuje aj bežnú rozpočtovú štruktúru.

Všetky sumy v tomto dokumente sú uvedené v eurách. Rozpočet na rok 2013, na ktorý sa odkazuje v texte, je opravným rozpočtom č.1/2013.

### B. Zosúladienie cien a nákladov

Navrhované ceny na rok 2014 ostávajú na rovnakej úrovni ako v roku 2013 vďaka prevedeniu časti Rezervy na zachovanie stability cien. Napriek tomu, v júli 2013 sa vykoná polročná analýza nákladov ešte pred tým, ako sa pristúpi k revízii odhadov na rok 2014, ktorá sa má uskutočniť v auguste 2013.

V tejto tabuľke sú uvedené predbežné ceny platné pre rok 2014:

Druh poskytovanej služby	Normálna (EUR)	Plánovaná (EUR)	Urgentná (EUR)	Veľmi urgentná (EUR)
Preklad (cena za stranu)	97,00	87,30	121,25	174,60
Zmena a doplnenie dokumentu (cena za stranu)	180,00	162,00	225,00	
Revízia (cena za stranu)	48,50	43,65	60,63	
Redakčná úprava (tzv. editovanie) (cena za stranu)	60,00	54,00	75,00	
Ochranné známky (cena za stranu)	41,43 EUR za 396 066 strán (dvojstranná dohoda)			
Dizajny Spoločenstva (cena za dizajn)		5,00 EUR		
Súbor termínov (cena za termín)		5,00 EUR		
Štandardizácia, terminológia		900 EUR na osobodeň		
Následné kontroly kvality prekladov ochranných známok	900 EUR na osobodeň (50 % celkových nákladov, dvojstranná dohoda)			

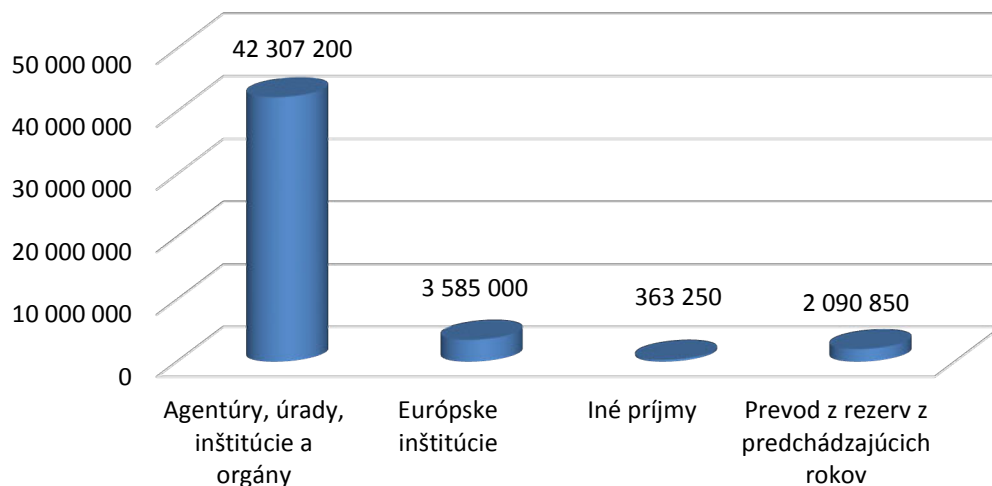
## Prirážky

Druh dokumentu	dodatočná cena za stranu, v EUR
Komplexný formát	15,00
Dôverný	20,00
Jazyk, ktorý nie je jazykom EÚ	10,00

## C. Príjmy

Rovnako ako v predchádzajúcich rokoch, boli zákazníci strediska oslovení, aby predložili svoje odhady pre predbežný návrh rozpočtu. Odhady na rok 2014 vychádzali z cien v roku 2013, ktoré schválila správna rada. Pokiaľ ide o odhady pre predbežný návrh rozpočtu, mnoho zákazníkov ako obvykle zdôraznilo, že ich odhady sú neisté.

Celkový odhad príjmov na rok 2014 dosahuje 48,3 mil. EUR a je rozdelený takto:

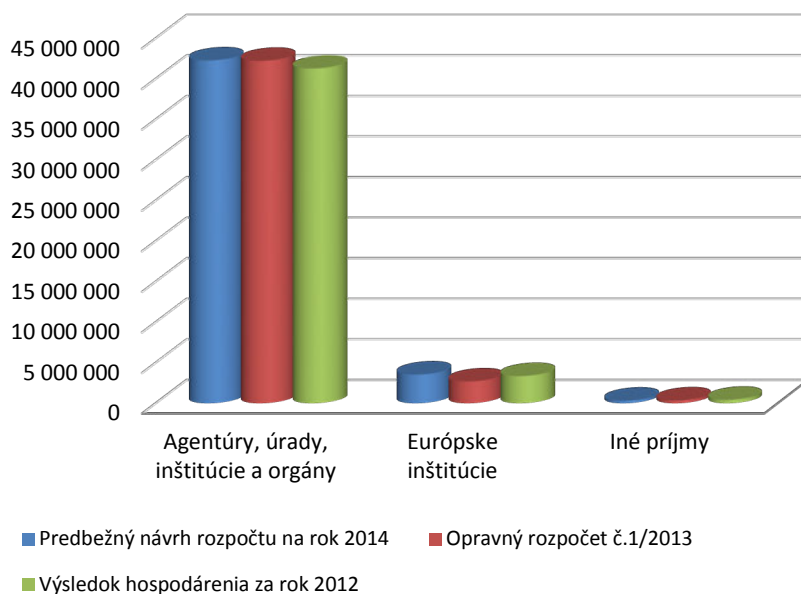


V príjmoch v hlave 4 (Iné príjmy) sa uvádza príspevok vlády Luxemburska vo výške 243 250 EUR určený na zmenu sídla prekladateľského strediska.

V predbežnom rozpočte na rok 2014 prekladateľské stredisko previedlo časť rezervy vytvorenej v roku 2011 do príjmov na zachovanie stability cien (1 092 850 EUR). Od roku 2012 sa ukázalo, že je vhodnejšie vyvažovať predbežné návrhy rozpočtu prostredníctvom Rezervy na zachovanie stability cien než zvyšovať ceny.

Navyše z dôvodu vývoja programu e-CdT, v prípade ktorého sa očakáva, že v roku 2014 bude prebiehať v plnom prúde, rozpočet obsahuje v súlade s plánom z roku 2011 v príjmoch aj sumu vo výške 1,0 mil. EUR pochádzajúcu z Rezervy na mimoriadne investície. Uvedená suma zodpovedá predpokladaným výdavkom na program v roku 2014 a je zaradená do kapitoly 32.

V grafe uvedenom ďalej je znázornený odhad príjmov na rok 2014 vo vzťahu k rozpočtu na rok 2013 a výsledku hospodárenia za rok 2012. Porovnanie neobsahuje prebytok z predchádzajúceho roku a prevody z rezerv z predchádzajúcich rokov.



Odhad príjmov prekladateľského strediska uvedený v hlavách 1 – 4 sa zvýšil o 1,9 % v porovnaní s rokom 2013 a o 2,3 % v porovnaní s rokom 2012. Podrobnejšie informácie o odhadoch zákazníkov a objemoch prekladov sa nachádzajú v časti E s názvom Činnosti.

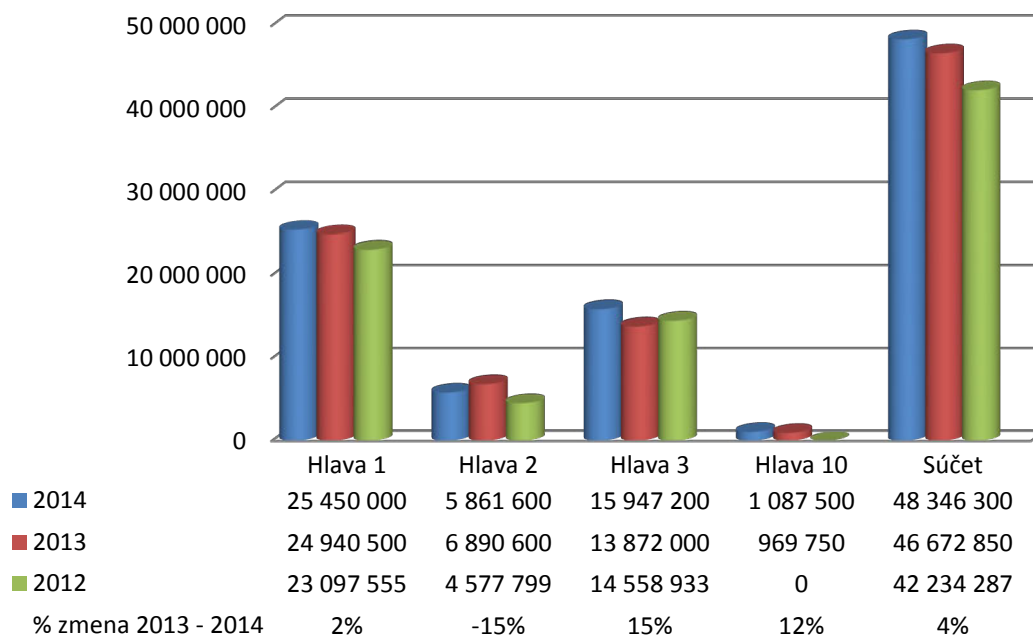
Je potrebné poznamenať, že v uplynulých troch rokoch podpísalo dohody s prekladateľským strediskom sedem nových zákazníkov. Táto skutočnosť je pre prekladateľské stredisko samozrejme dôležitá, keďže objednávky nových zákazníkov kompenzujú znížený objem objednávok zo strany niektorých dlhodobých zákazníkov.

#### D. Výdavky

Odhad výdavkov pre hlavy 1 – 3 sa zvýšil o 3,4 % v porovnaní s rozpočtom na rok 2013. K uvedenému zvýšeniu dochádza zo štyroch hlavných dôvodov:

- 1) sťahovania prekladateľského strediska do novej budovy v roku 2013,
- 2) zvýšených výdavkov na zamestnancov z dôvodu ich automatického postupu na vyšší stupeň v rámci platovej triedy každé dva roky, počtu povýšení a vysokej miery obsadenosti pracovných miest v roku 2014,
- 3) vývoja programu e-CdT a
- 4) očakávaného nárastu miery zadávania prekladov externým zamestnancom v porovnaní s predchádzajúcimi rokmi.

V grafe uvedenom ďalej je znázornené rozdelenie výdavkov vrátane porovnania s rozpočtom na rok 2013 a výsledkom hospodárenia za rok 2012.



### Hlava 1 – ZAMESTNANCI

Keďže prekladateľské stredisko už znížilo plán počtu pracovných miest v rokoch 2011 až 2013 z 225 na 206 pracovných miest, počet pracovných miest uvedený v pláne pracovných miest na rok 2014 ostáva v porovnaní s rokom 2013 nezmenený (t. j. 206 pracovných miest).

K zvýšeniu o 2,0 % v porovnaní s rozpočtom na rok 2013, ktoré je uvedené v hlave 1, dochádza hlavne z dôvodu automatického postupu zamestnancov na vyšší stupeň v rámci platovej triedy každé dva roky, počtu povýšení, ako aj potreby zvýšiť prostriedky určené na rodinné prídavky. Nárast výdavkov v porovnaní s výsledkom hospodárenia za rok 2012 sa pripisuje hlavne tomu, že plán pracovných miest nebol v roku 2012 naplnený (199 zamestnancov na konci roku 2012).

Uskutočnenie úprav ročných plátov za roky 2011 a 2012 je stále neisté. To vyvoláva neistotu aj v súvislosti s úpravami plátov za roky 2013 a 2014. Rovnako ako v roku 2013 preto prekladateľské stredisko vytvorilo rezervu, ktorá obsahuje rozpočtové prostriedky zodpovedajúce výške vplyvu úprav za roky 2011 – 2014 na výdavky na zamestnancov za rok 2014. Táto suma vo výške 1 087 500 EUR je uvedená v položke 10005 v hlave 10.

### Hlava 2 – BUDOVY, VYBAVENIE A INÉ PREVÁDZKOVÉ VÝDAVKY

Na výdavky uvedené v rámci hlavy 2 v rokoch 2013 a 2014 majú veľký vplyv presťahovanie sa prekladateľského strediska v roku 2013, prenájom novej miestnosti pre server a začiatok vývoja programu e-CdT.

Očakáva sa, že od roku 2014 bude úroveň výdavkov na budovy viac-menej stabilná. Je potrebné poznamenať, že je priskoro robiť presné odhady celkových dôsledkov v roku 2014, preto poplatky a iné súvisiace výdavky budú spresnené v návrhu rozpočtu na rok 2014. Prvé odhady však naznačujú, že u väčšiny rozpočtových položiek týkajúcich sa budov možno očakávať zvýšenie výdavkov. Súčasný odhad rozpočtových prostriedkov v kapitole 20 (Investície do nehnuteľného majetku, prenájom budov a súvisiace náklady) predstavuje 2 674 400 EUR. Po presťahovaní a prenájme novej miestnosti pre server od roku 2013 je to o 7 % viac, ako je uvedené v rozpočte na rok 2013 a o 47 % viac ako bol výsledok hospodárenia za rok 2012.

Rozpočtové prostriedky pre konzultantov IT a iné externé služby v oblasti IT (položka 2120) sa v porovnaní výsledkom hospodárenia za rok 2012 znížili o takmer 12 %. Ako už bolo vysvetlené, do druhého opravného rozpočtu na rok 2013 budú zahrnuté rozpočtové prostriedky prevedené z hlavy 2 (najmä z kapitoly 21, Výpočtová technika) do hlavy 3 a novej kapitoly 32 (Výdavky týkajúce sa programu e-CdT), aby boli výdavky zaradené do rozpočtu a vykázané koherentným spôsobom. To povedie k zníženiu rozdielu medzi rokom 2013 a 2014.

Naopak, rozpočtové prostriedky na nákup hardvéru a softvéru (položka 2100) sa v porovnaní s výsledkom hospodárenia za rok 2012 zvýšili o 380 000 EUR. Prekladateľské stredisko v roku 2014 plánuje nahradiť svoje dva zálohovacie systémy, čo si vyžiada náklady vo výške 208 000 EUR. Okrem toho sa očakáva, že správa a prevádzka projektu e-PRIOR1 budú v roku 2014 stáť 110 000 EUR, pričom v rozpočte sa počíta aj so sumou vo výške 50 000 EUR na automatický preklad.

### Hlava 3 - PREVÁDZKOVÉ VÝDAVKY

Rozpočtové prostriedky v rámci hlavy 3 sa v porovnaní s výsledkom hospodárenia za rok 2012 zvyšujú o 9,5 % a v porovnaní s rozpočtom na rok 2013 o 15,0 %. K tomuto rozdielu vo veľkej miere prispelo začlenenie programu e-CdT do tejto hlavy rozpočtu: pri nezohľadnení tejto kapitoly nárast predstavuje 2,7 %, resp. 7,8 %.

Ďalším dôvodom tohto zvýšenia je skutočnosť, že prekladateľské stredisko považuje za potrebné v roku 2014 zvýšiť podiel dokumentov zadávaných externým prekladateľským službám.

Prekladateľské stredisko sa počas roku 2012 venovalo plánovaniu a príprave programu e-CdT. Plánuje sa, že fáza vývoja sa začne v roku 2013 a v roku 2014 bude prebiehať v plnom prúde. Program bude tesne prepojený s prevádzkovými činnosťami prekladateľského strediska, a preto boli rozpočtové prostriedky a výdavky zapísané do hlavy 3 (kapitola 32). Rozpočtové prostriedky na rok 2013 budú z hlavy 2 prevedené do hlavy 3 v rámci prípravy opravného rozpočtu.

### Hlava 10 - REZERVY

Prekladateľské stredisko vyčlenilo rozpočtové prostriedky zodpovedajúce vplyvu úpravy platov za roky 2011 – 2014 na výdavky na zamestnancov za rok 2014. Rovnako sa postupovalo aj v prípade rozpočtu na rok 2013. Sumy vo výške 1 087 500 EUR v roku 2014 a 760 300 EUR v roku 2013 sú uvedené v položke 10005 (Rezerva na nedoriešené zvýšenie platov).

## **E. Činnosti**

Prekladateľské stredisko definovalo štyri činnosti: 1) hlavná činnosť: preklady; 2) podporné činnosti; 3) externé činnosti (propagácia) a 4) činnosti v oblasti riadenia a dohľadu. Ľudské a finančné zdroje na rok 2014 sú rozdelené medzi rôzne činnosti, ako je znázornené v tabuľke uvedenej ďalej v texte. Finančné zdroje v hlavách 1 a 2 sú rozdelené na základe ľudských zdrojov využívaných na každú činnosť. Tento výpočet berie do úvahy rozdelenie rôznych typov pracovných miest a rôzne platové triedy, a tým aj náklady na mzdy. Podrobné údaje sú uvedené v predbežnom návrhu plánu práce strediska na rok 2014. Podrobné informácie sú uvedené v predbežnom návrhu plánu práce prekladateľského strediska na rok 2014.

---

<sup>1</sup> e-PRIOR je riešením pre elektronické obstarávanie (e-Procurement), ktorý vyvinula Európska komisia.

	% ľudských zdrojov (zamestnancov)	% finančných zdrojov	Finančné zdroje
Hlavná činnosť: preklady	64,5 %	75,2 %	36 346 158
Podporné činnosti	26,1 %	12,8 %	6 164 931
Externé činnosti (propagácia)	2,3 %	3,4 %	1 627 111
Činnosti riadenia a dohľadu	7,1 %	6,4 %	3 120 600
Rozpočtové prostriedky v hlave 10, Rezervy, nepridelené na žiadnu činnosť		2,2 %	1 087 500
Súčet	100,0%	100,0 %	48 346 300

### Činnosť 1: PREKLADY

Hlavnou činnosťou strediska je poskytovanie jazykových služieb, medzi ktoré patrí najmä preklad, zmena a doplnenie, formátovanie a revízia dokumentov, ako aj preklad ochranných znáмок a vzorov Spoločenstva a súborov termínov, a to v súlade so stanovenými kritériami kvality a dodacími lehotami (priorita č. 1 Stratégie prekladateľského strediska na roky 2012 - 2014: prijatie výziev).

Na túto činnosť sa využíva 64,5 % ľudských zdrojov prekladateľského strediska a 75,2 % jeho celkového rozpočtu, t. j. všetky rozpočtové prostriedky v kapitole 30 a 32 a pomerná časť rozpočtových prostriedkov využívaná na túto činnosť v hlavách 1 a 2.

V tabuľke uvedenej ďalej sa uvádza odhad celkového počtu strán a súborov termínov na roky 2013 – 2014 a odhad príjmov.

	2014	2013	% 2014 - 2013
Odhad celkového počtu strán	683 370	709 972	-3,7 %
Odhad celkového počtu súborov termínov*	363 120	191 020	+90,1 %
Odhad celkových príjmov z prekladov, terminologickej činnosti a súborov výrazov	45 212 700**	44 234 600***	+2,2 %

\* vrátane súborov termínov a dizajnov Spoločenstva

\*\* vrátane 1 760 000 EUR, ktoré zodpovedajú súborom termínov od úradu OHIM , ktoré nezahŕňajú dizajny Spoločenstva)

\*\*\* vrátane 869 000 EUR, ktoré zodpovedajú súborom termínov od úradu OHIM, ktoré nezahŕňajú dizajny Spoločenstva)

Odhad objemu prekladov vyjadrený počtom strán je takýto:

Európska environmentálna agentúra (EEA)	1 701
Európska nadácia pre odborné vzdelávanie (ETF)	2 639
Európske monitorovacie centrum pre drogy a drogovú závislosť (EMCDDA)	3 350
Európska agentúra pre lieky (EMA)	39 285
Európska agentúra pre bezpečnosť a ochranu zdravia pri práci (EU-OSHA)	7 160
Úrad pre harmonizáciu vnútorného trhu (OHIM)	65 520
OHIM – jazyková úprava	20 305
OHIM ochranné známky	396 066
Úrad spoločenstva pre odrody rastlín (CPVO)	1 237
Európsky policajný úrad (Europol)	1 946
Európska nadácia pre zlepšovanie životných a pracovných podmienok (Eurofound)	6 102
Európske stredisko pre rozvoj odborného vzdelávania (CEDEFOP)	633
Agentúra Európskej únie pre základné práva (FRA)	5 761
Európska investičná banka (EIB)	0
Európsky úrad pre bezpečnosť potravín (EFSA)	3 864
Európska jednotka pre justičnú spoluprácu (Eurojust)	52
Európska námorná bezpečnostná agentúra (EMSA)	2 092
Európska agentúra pre bezpečnosť letectva (EASA)	16 036
Európska železničná agentúra (ERA)	7 732
Európska agentúra pre bezpečnosť sietí a informácií (ENISA)	1 019
Európske centrum pre prevenciu a kontrolu chorôb (ECDC)	480



Európska agentúra pre riadenie operačnej spolupráce na vonkajších hraniciach členských štátov Európskej únie (Frontex)	4 132
Výkonná agentúra pre vzdelávanie, audiovizuálny sektor a kultúru (EACEA)	6 599
Výkonný orgán pre konkurencieschopnosť a inovácie (EACI)	150
Európska policajná akadémia (CEPOL)	1 134
Výkonná agentúra pre zdravie a spotrebiteľov (EAHC)	742
Agentúra pre európsky GNSS (GSA)	273
Európska obranná agentúra (EDA)	52
Európska chemická agentúra (ECHA)	21 020
Európska agentúra na kontrolu rybného hospodárstva (EFCA)	1 566
Európsky spoločný podnik pre ITER a rozvoj energie jadrovej syntézy (F4E)	515
Satelitné stredisko Európskej únie (EUSC)	0
Výkonná agentúra pre transeurópsku dopravnú sieť (TEN-TEA)	269
Európsky inovačný a technologický inštitút (EIT)	360
Výkonná agentúra Európskej rady pre výskum (ERC)	253
Výkonná agentúra pre výskum (REA)	69
Spoločný podnik „Čisté nebo“	168
Európsky inštitút pre rodovú rovnosť (EIGE)	1 521
Spoločný podnik na vývoj novej generácie európskeho systému riadenia letovej prevádzky (spoločný podnik SESAR)	314
Európsky dozorný úradník pre ochranu údajov (EDPS)	9 036
Spoločný podnik ARTEMIS	110
Spoločný podnik pre vykonávanie spoločnej technologickej iniciatívy pre inovačné lieky (spoločný podnik IMI)	198
Spoločný podnik pre palivové články a vodík (spoločný podnik FCH)	34
Spoločný podnik poradnej rady európskej iniciatívy pre nanoelektroniku (ENIAC)	0
Európsky podporný úrad pre azyl (EASO)	5 908
Agentúra pre spoluprácu regulačných orgánov v oblasti energetiky (ACER)	410
Európsky orgán pre cenné papiere a trhy (ESMA)	7 420
Európsky orgán pre bankovníctvo (EBA)	2 062
Európsky orgán pre poisťovníctvo a dôchodkové poistenie zamestnancov (EIOPA)	0
Orgán európskych regulátorov pre elektronické komunikácie (BEREC)	3 579
Európska agentúra na prevádzkové riadenie rozsiahlych informačných systémov v priestore slobody, bezpečnosti a spravodlivosti (agentúra pre IT)*	2 830
Európska komisia	16 200
Európsky parlament	0
Rada Európskej únie	6 760
Európsky dvor audítorov	247
Výbor regiónov Európskej únie	0
Európsky hospodársky a sociálny výbor	0

Súdny dvor Európskych spoločenstiev	0
Európska centrálna banka	970
Európsky ombudsman	5 489
<b>Celkový počet strán</b>	<b>683 370</b>

\* V rozpočte je odhad týkajúci sa agentúry pre IT uvedený v položke 3000 (Európska komisia). Na informačné účely je odhad objemu práce uvedený oddelene v tejto tabuľke.

### Činnosť 2: ADMINISTRATÍVNA A TECHNICKÁ PODPORA

Keďže prekladateľské stredisko pôsobí ako samostatný orgán Spoločenstva, musí zaviesť administratívnu a technickú podporu pre ľudské zdroje, zadávanie zákaziek, presné a spoľahlivé účtovníctvo, infraštruktúru a logistiku a predovšetkým podporu, ktorú vyžadujú jeho hlavné prevádzkové činnosti.

Na tieto činnosti administratívnej a technickej podpory sa využíva 26,1 % ľudských zdrojov prekladateľského strediska a 12,8 % jeho celkového rozpočtu, t.j. pomerná časť rozpočtových prostriedkov uvedených v hlavách 1 a 2 využívaných na tieto činnosti.

### Činnosť 3: EXTERNÉ ČINNOSTI (PROPAGÁCIA)

Cieľom týchto činností je podporovať prekladateľské stredisko a jeho prekladateľský proces, a to najmä prostredníctvom komunikácie so zákazníkmi strediska a s ďalšími zainteresovanými stranami. To sa týka aj druhého poslania strediska: prostredníctvom medziinštitucionálnej spolupráce prispievať k racionalizácii zdrojov a harmonizácii postupov v oblasti prekladateľských činností v rámci Spoločenstva.

Na tieto činnosti sa využíva 2,3 % ľudských zdrojov prekladateľského strediska a 3,4 % jeho celkového rozpočtu, t. j. všetky rozpočtové prostriedky uvedené v kapitole 31 a pomerná časť rozpočtových prostriedkov uvedených v hlavách 1 a 2 využívaných na tieto činnosti.

### Činnosť 4: RIADENIE A DOHLAD

Povinnosťou vedenia prekladateľského strediska je zabezpečiť dodržiavanie služobného poriadku a nariadenia o rozpočtových pravidlách, ktoré sa vzťahujú na orgány a inštitúcie EÚ, a zabezpečiť spoľahlivosť, zákonnosť a regulárnosť svojich činností a účinnosť noriem internej kontroly, ako aj zabezpečiť dodržiavanie systému riadenia kvality.

Na tieto činnosti sa využíva 7,1 % ľudských zdrojov prekladateľského strediska a 6,4 % jeho celkového rozpočtu, t. j. pomerná časť rozpočtových prostriedkov uvedených v hlavách 1 a 2 využívaných na tieto činnosti.

II. VÝKAZ PRÍJMOV A VÝDAVKOV – ZHRNUTIE

Hlava	Názov	Rozpočtový rok 2014	Rozpočtový rok 2013	Rozpočtový rok 2012
	<b>PRÍJMY</b>			
1	PLATBY OD AGENTÚR, ÚRADOV, INŠTITÚCIÍ A ORGÁNOV	42 307 200	42 256 000	41 318 887
2	DOTÁCIA KOMISIE	p.m.	p.m.	0
3	MEDZIINŠTITUCIONÁLNA SPOLUPRÁCA	3 585 000	2 727 600	3 400 494
4	INÉ PRÍJMY	363 250	393 250	475 922
5	PREBYTOK PRENESENÝ Z PREDCHÁDZAJÚCEHO ROZPOČTOVÉHO ROKA A PREVODY Z REZERV Z PREDCHÁDZAJÚCICH ROKOV	2 090 850	1 386 000	2 973 349
6	NÁHRADY	p.m.	p.m.	0
	<b>SÚČET</b>	<b>48 346 300</b>	<b>46 762 850</b>	<b>48 168 652</b>
	<b>VÝDAVKY</b>			
1	ZAMESTNANCI	25 450 000	24 940 500	23 097 555
2	BUDOVY, VYBAVENIE A INÉ PREVÁDZKOVÉ VÝDAVKY	5 861 600	6 980 600	4 577 799
3	PREVÁDZKOVÉ VÝDAVKY	15 947 200	13 872 000	14 558 933
10	REZERVY	1 087 500	969 750	0
	<b>SÚČET</b>	<b>48 346 300</b>	<b>46 762 850</b>	<b>42 234 287</b>

III. VÝKAZ PRÍJMOV 2014

Hlava Kapitola Článok Položka	Názov	Predbežný návrh rozpočtu na rok 2014 (EUR)	Opravný rozpočet č. 1/2013	Výsledok hospodárenia za rok 2012	Poznámky
1	<b>PLATBY OD AGENTÚR, ÚRADOV, INŠTITÚCIÍ A ORGÁNOV</b>				
10	PLATBY OD AGENTÚR, ÚRADOV, INŠTITÚCIÍ A ORGÁNOV				
100	<i>Platby od agentúr, úradov, inštitúcií a orgánov</i>				Článok 10 ods. 2 písm. b) nariadenia Rady (ES) č. 2965/94 naposledy zmeneného a doplneného nariadením Rady (ES) č. 1645/2003.
1000	Európska environmentálna agentúra (EEA)	167 500	210 100	312 168	
1001	Európska nadácia pre odborné vzdelávanie (ETF)	256 000	256 000	298 083	
1002	Európske monitorovacie centrum pre drogy a drogovú závislosť (EMCDDA)	362 300	362 300	711 588	
1003	Európska agentúra pre lieky (EMA)	4 137 500	3 976 900	2 955 437	
1004	Európska agentúra pre bezpečnosť a ochranu zdravia pri práci (EU-OSHA)	700 300	696 800	853 311	
1005	Úrad pre harmonizáciu vnútorného trhu (OHIM)	7 407 000	7 070 400	3 402 493	
1006	OHIM ochranné známky	18 284 600	17 690 600	19 206 961	
1007	Úrad Spoločenstva pre odrody rastlín (CPVO)	120 000	120 000	49 443	
1008	Európsky policajný úrad (Europol)	188 800	478 100	759 331	
1009	Európska nadácia pre zlepšovanie životných a pracovných podmienok (Eurofound)	591 900	591 900	733 520	
	<i>Článok 100 – Súčet</i>	32 215 900	31 453 100	29 282 335	

Hlava Kapitola Článok Položka	Názov	Predbežný návrh rozpočtu na rok 2014 (EUR)	Opravný rozpočet č. 1/2013	Výsledok hospodárenia za rok 2012	Poznámky
<b>1 0 1</b>					
1 0 1 0	Európske stredisko pre rozvoj odborného vzdelávania (CEDEFOP)	61 400	61 400	73 839	
1 0 1 2	Agentúra Európskej únie pre základné práva (FRA)	615 300	872 000	618 773	
1 0 1 4	Európska investičná banka (EIB)	p.m.	p.m.	582	
1 0 1 5	Európsky úrad pre bezpečnosť potravín (EFSA)	408 500	393 000	396 561	
1 0 1 6	Európska jednotka pre justičnú spoluprácu (Eurojust)	5 000	5 000	0	
1 0 1 7	Európska námorná bezpečnostná agentúra (EMSA)	202 900	141 500	157 072	
1 0 1 8	Európska agentúra pre bezpečnosť letectva (EASA)	1 400 000	1 495 900	2 092 183	
1 0 1 9	Európska železničná agentúra (ERA)	750 000	750 000	595 923	
	<i>Článok 1 0 1 – Súčet</i>	3 443 100	3 718 800	3 934 933	
<b>1 0 2</b>					
1 0 2 0	Európska agentúra pre bezpečnosť sietí a informácií (ENISA)	98 800	20 000	50 761	
1 0 2 1	Európske centrum pre prevenciu a kontrolu chorôb (ECDC)	47 000	68 100	162 150	
1 0 2 2	Európska agentúra pre riadenie operačnej spolupráce na vonkajších hraniciach členských štátov Európskej únie (FRONTEX)	400 800	400 800	404 644	
1 0 2 3	Výkonná agentúra pre vzdelávanie, audiovizuálny sektor a kultúru (EACEA)	599 200	709 600	558 223	

Hlava Kapitola Článok Položka	Názov	Predbežný návrh rozpočtu na rok 2014 (EUR)	Opravný rozpočet č. 1/2013	Výsledok hospodárenia za rok 2012	Poznámky
1 0 2 4	Výkonný orgán pre konkurencieschopnosť a inovácie (EACI)	14 600	12 100	15 167	
1 0 2 5	Európska policajná akadémia (CEPOL)	110 000	110 000	210 003	
1 0 2 6	Výkonná agentúra pre zdravie a spotrebiteľov (EAHC)	86 500	144 300	56 686	
1 0 2 7	Agentúra pre európsky GNSS (GSA)	33 100	14 900	7 556	
1 0 2 8	Európska obranná agentúra (EDA)	5 000	5 000	9 009	
1 0 2 9	Európska chemická agentúra (ECHA)	2 274 800	2 445 700	4 456 193	V tomto odhade nie je v súčasnosti uvedený príjem z hostovania databázy terminologického projektu agentúry ECHA (tzv. ECHA term).
	<i>Článok 1 0 2 – Súčet</i>	3 669 800	3 930 500	5 930 392	
<b>1 0 3</b>					
1 0 3 0	Európska agentúra na kontrolu rybného hospodárstva (EFCA)	151 900	145 000	111 682	
1 0 3 1	Európsky spoločný podnik pre ITER a rozvoj energie jadrovej syntézy (F4E)	50 000	50 000	3 730	
1 0 3 2	Satelitné stredisko Európskej únie (EUSC)	p.m.	p.m.	0	
1 0 3 3	Výkonná agentúra pre transeurópsku dopravnú sieť (TEN-TEA)	26 100	26 100	18 240	
1 0 3 4	Európsky inovačný a technologický inštitút (EIT)	34 900	63 100	7 469	
1 0 3 5	Výkonná agentúra Európskej rady pre výskum (ERCEA)	27 100	55 000	5 576	
1 0 3 6	Výkonná agentúra pre výskum (REA)	8 000	19 000	3 686	
1 0 3 7	Spoločný podnik Čisté nebo (CSJU)	16 300	16 300	0	

Hlava Kapitola Článok Položka	Názov	Predbežný návrh rozpočtu na rok 2014 (EUR)	Opravný rozpočet č. 1/2013	Výsledok hospodárenia za rok 2012	Poznámky
1 0 3 8	Európsky inštitút pre rodovú rovnosť (EIGE)	147 500	179 600	299 720	
1 0 3 9	Spoločný podnik SESAR	27 900	20 000	6 402	
	<i>Článok 1 0 3 – Súčet</i>	489 700	574 100	456 505	
<b>1 0 4</b>					
1 0 4 0	Európsky dozorný úradník pre ochranu údajov (EDPS)	790 300	980 000	950 448	
1 0 4 1	Spoločný podnik ARTEMIS	10 700	10 400	4 074	
1 0 4 2	Spoločný podnik pre vykonávanie spoločnej technologickej iniciatívy pre inovačné lieky (spoločný podnik IMI)	19 200	19 200	5 025	
1 0 4 3	Spoločný podnik pre palivové články a vodík (spoločný podnik FCH)	3 300	3 300	0	
1 0 4 4	Poradná rada európskej iniciatívy pre nanoelektroniku (ENIAC)	p.m.	p.m.	0	
1 0 4 5	Európsky podporný úrad pre azyl (EASO)	475 600	573 100	194 223	
1 0 4 6	Agentúra pre spoluprácu regulačných orgánov v oblasti energetiky (ACER)	33 300	44 600	16 356	
1 0 4 7	Európsky orgán pre cenné papiere a trhy (ESMA)	719 700	748 900	266 777	
1 0 4 8	Európsky orgán pre bankovníctvo (EBA)	200 000	200 000	194 139	
1 0 4 9	Európsky orgán pre poisťovníctvo a dôchodkové poistenie zamestnancov (EIOPA)	p.m.	p.m.	69 294	
	<i>Článok 1 0 4 – Súčet</i>	2 252 100	2 579 500	1 700 336	

Hlava Kapitola Článok Položka	Názov	Predbežný návrh rozpočtu na rok 2014 (EUR)	Opravný rozpočet č. 1/2013	Výsledok hospodárenia za rok 2012	Poznámky
1 0 5					
1 0 5 0	Orgán európskych regulátorov pre elektronické komunikácie (BEREC)	236 600	p.m.	14 386	
1 0 5 1	Európska agentúra na prevádzkové riadenie rozsiahlych informačných systémov v priestore slobody, bezpečnosti a spravodlivosti (Agentúra pre IT)	p.m.	p.m.	0	Kým agentúra pre IT nezíska finančnú nezávislosť, objemy prác pre agentúru sú odhadmi a sú uvedené v položke 3000, Európska komisia.
	<i>Článok 1 0 5 – Súčet</i>	236 600	0	14 386	
	<b>KAPITOLA 1 0 – SÚČET</b>	<b>42 307 200</b>	<b>42 256 000</b>	<b>41 318 887</b>	
	<b>Hlava 1 – Súčet</b>	<b>42 307 200</b>	<b>42 256 000</b>	<b>41 318 887</b>	
2	<b>DOTÁCIA KOMISIE</b>				
2 0	DOTÁCIA KOMISIE				
2 0 0	<i>Dotácia Komisie</i>				Článok 10 ods. 2 písm. c) nariadenia Rady (ES) č. 2965/94 naposledy zmeneného a doplneného nariadením Rady (ES) č. 1645/2003.
2 0 0 0	Dotácia Komisie				
	<i>Článok 2 0 0 - Súčet</i>	p.m.	p.m.	0	
	<b>KAPITOLA 2 0 – SÚČET</b>	<b>p.m.</b>	<b>p.m.</b>	<b>0</b>	
	<b>Hlava 2 – Súčet</b>	<b>p.m.</b>	<b>p.m.</b>	<b>0</b>	



Hlava Kapitola Článok Položka	Názov	Predbežný návrh rozpočtu na rok 2014 (EUR)	Opravný rozpočet č. 1/2013	Výsledok hospodárenia za rok 2012	Poznámky
<b>3</b>	<b>MEDZIINŠTITUCIONÁLNA SPOLUPRÁCA</b>				
3 0	MEDZIINŠTITUCIONÁLNA SPOLUPRÁCA				
3 0 0	<i>Medziinštitucionálna spolupráca</i>				Článok 10 ods. 2 písm. b) nariadenia Rady (ES) č. 2965/94 naposledy zmeneného a doplneného nariadením Rady (ES) č. 1645/2003.
3 0 0 0	Európska komisia – GR pre zamestnanosť, sociálne záležitosti a začlenenie	1 913 500	1 087 600	1 603 668	V rozpočtových prostriedkoch je zahrnutý odhad od agentúry pre IT (položka 1051) napriek tomu, že agentúra spadá pod GR pre vnútorné záležitosti.
3 0 0 1	Účasť v Medziinštitucionálnom výbore pre preklady a tlmočenie (ICTI)	p.m.	p.m.	0	
3 0 0 2	Riadenie medziinštitucionálnych projektov	679 500	749 000	726 612	
3 0 0 3	Európsky parlament	p.m.	p.m.	0	
3 0 0 4	Rada Európskej únie	397 900	215 200	8 744	
3 0 0 5	Európsky dvor audítorov	30 000	50 000	23 938	
3 0 0 6	Výbor regiónov Európskej únie	p.m.	p.m.	0	
3 0 0 7	Európsky hospodársky a sociálny výbor	p.m.	p.m.	0	
3 0 0 8	Súdny dvor Európskej únie	p.m.	100 000	517 363	
	<i>Článok 3 0 0 – Súčet</i>	3 020 900	2 201 800	2 880 325	
3 0 1					
3 0 1 0	Európska centrálna banka	80 300	57 900	16 457	

Hlava Kapitola Článok Položka	Názov	Predbežný návrh rozpočtu na rok 2014 (EUR)	Opravný rozpočet č. 1/2013	Výsledok hospodárenia za rok 2012	Poznámky
3 0 1 1	Európsky ombudsman	483 800	467 900	503 712	
	Článok 3 0 1 – Súčet	564 100	525 800	520 169	
	<b>KAPITOLA 3 0 – SÚČET</b>	<b>3 585 000</b>	<b>2 727 600</b>	<b>3 400 494</b>	
	<b>Hlava 3 – Súčet</b>	<b>3 585 000</b>	<b>2 727 600</b>	<b>3 400 494</b>	
<b>4</b>	<b>INÉ PRÍJMY</b>				
4 0	INÉ PRÍJMY				
4 0 0	Bankové úroky				V tomto článku sú zahrnuté úroky, ktoré budú pripísané na bankové účty strediska.
4 0 0 0	Bankové úroky	120 000	150 000	472 841	
	Článok 4 0 0 – Súčet	120 000	150 000	472 841	
4 0 1	Rôzne náhrady				V tomto článku sú zahrnuté rôzne náhrady (súkromné telefonické hovory atď.).
4 0 1 0	Rôzne náhrady	p.m.	p.m.	3 081	
	Článok 4 0 1 – Súčet	p.m.	p.m.	3 081	
4 0 2	Iné dotácie				Tento nový článok obsahuje akékoľvek dotácie, ktoré prekladateľské stredisko môže dostať, okrem dotácií Komisie.

Hlava Kapitola Článok Položka	Názov	Predbežný návrh rozpočtu na rok 2014 (EUR)	Opravný rozpočet č. 1/2013	Výsledok hospodárenia za rok 2012	Poznámky
4 0 2 0	Príspevok od vlády Luxemburska	243 250	243 250		Tento ročný príspevok od vlády Luxemburska je určený na pomoc prekladateľskému stredisku na zmenu sídla.
	Článok 4 0 2 - Súčet	243 250	243 250		
	<b>KAPITOLA 4 0 – SÚČET</b>	<b>363 250</b>	<b>393 250</b>	<b>475 922</b>	
	<b>Hlava 4 – Súčet</b>	<b>363 250</b>	<b>393 250</b>	<b>475 922</b>	
5	<b>PREBYTOK PRENESENÝ Z PREDCHÁDZAJÚCEHO ROZPOČTOVÉHO ROKA A PREVODY Z REZERV Z PREDCHÁDZAJÚCICH ROKOV</b>				
5 0	PREBYTOK PRENESENÝ Z PREDCHÁDZAJÚCEHO ROZPOČTOVÉHO ROKA A PREVODY Z REZERV Z PREDCHÁDZAJÚCICH ROKOV				
5 0 0	<i>Prebytok prenesený z predchádzajúceho rozpočtového roku</i>				
5 0 0 0	Prebytok prenesený z predchádzajúceho rozpočtového roku	p.m.	p.m.	2 973 349	Prebytok prenesený z predchádzajúceho rozpočtového roku podľa článku 16 ods. 1 nariadenia o rozpočtových pravidlách strediska z 22. decembra 2003.
	Článok 5 0 0 – Súčet	p.m.	p.m.	2 973 349	
5 0 1	<i>Prevody z rezerv z predchádzajúcich rokov</i>				
5 0 1 0	Prevod z rezervy na mimoriadne investície	998 000	136 000	0	Prevody sa týkajú programu e-CdT, začiatok vývoja ktorého je naplánovaný na rok 2013.
5 0 1 5	Prevod z rezervy na zachovanie stability cien	1 092 850			Prevody z rezervy na zachovanie stability cien sa použijú na zachovanie stability cien.

Hlava Kapitola Článok Položka	Názov	Predbežný návrh rozpočtu na rok 2014 (EUR)	Opravný rozpočet č. 1/2013	Výsledok hospodárenia za rok 2012	Poznámky
5 0 1 6	Prevod z rezervy na výdavky na preniestnenie	p.m.	1 250 000		
	Článok 5 0 1 – Súčet	2 090 850	1 386 000	0	
	<b>KAPITOLA 5 0 – SÚČET</b>	<b>2 090 850</b>	<b>1 386 000</b>	<b>2 973 349</b>	
	<b>Hlava 5 – Súčet</b>	<b>2 090 850</b>	<b>1 386 000</b>	<b>2 973 349</b>	
<b>6</b>	<b>NÁHRADY</b>				
6 0	NÁHRADY KLIENTOM				
6 0 0	Náhrady klientom				
6 0 0 0	Náhrady klientom	p.m.	p.m.	0	
	Článok 6 0 0 – Súčet	p.m.	p.m.	0	
	<b>KAPITOLA 6 0 – SÚČET</b>	<b>p.m.</b>	<b>p.m.</b>	<b>0</b>	
	<b>Hlava 6 – Súčet</b>	<b>p.m.</b>	<b>p.m.</b>	<b>0</b>	
	<b>CELKOVÝ SÚČET</b>	<b>48 346 300</b>	<b>46 762 850</b>	<b>48 168 652</b>	

## IV. VÝKAZ VÝDAVKOV 2014

Hlava Kapitola Článok Položka	Názov	PREDBEŽNÝ NÁVRH ROZPOČTU NA ROK 2014	Opravný rozpočet č. 1/2013	Výsledok hospodárenia za rok 2012	Poznámky
1	<b>ZAMESTNANCI</b>				
11	<b>ZAMESTNANCI V AKTÍVNO M ZAMESTNANECKOM VZŤA HU</b>				Vzhľadom na to, že zvyšovanie plátov za roky 2011 a 2012 ešte stále nie je doriešené, vplyv týchto zvyšovaní na výdavky na zamestnancov na rok 2014 bol zohľadnený v rezerve v položke 10005. Do tejto rezervy je zahrnuté aj ďalšie zvyšovanie plátov o 1 %, ktoré sa predpokladá v roku 2013 aj v roku 2014.
110	<i>Zamestnanci v aktívnom zamestnaneckom vzťahu</i>				
1 1 0 0	Základné platy	14 775 200	14 373 500	13 425 119	Služobný poriadok úradníkov Európskych spoločností a podmienky zamestnávania ostatných zamestnancov Európskych spoločností, najmä články 62 a 66 tohto poriadku. Tieto prostriedky sú určené na pokrytie základných plátov úradníkov a dočasných zamestnancov. V pláne pracovných miest na rok 2014 sa počíta s 206 zamestnancami. V rozpočte sa počíta s 204,75 ekvivalentu plného pracovného času na pokrytie obdobia medzi odchodom zamestnanca a jeho nahradením.
1 1 0 1	Rodinné prídavky	1 440 800	1 320 200	1 311 857	Služobný poriadok úradníkov Európskych spoločností, najmä články 62, 67 a 68 tohto poriadku, ako aj oddiel I prílohy VII k tomuto poriadku. Tieto rozpočtové prostriedky sú určené na pokrytie príspevkov na domácnosť, príspevkov na nezaopatrené deti a príspevkov na vzdelanie pre deti úradníkov a dočasných zamestnancov. Priemerný počet detí na jedného zamestnanca sa v uplynulých rokoch zvýšil, z čoho vyplýva aj zvýšenie rozpočtových prostriedkov určených na rodinné prídavky.
1 1 0 2	Príspevky na expatriáciu a na zahraničné bydlisko	2 259 200	2 281 900	2 163 129	Služobný poriadok úradníkov Európskych spoločností, najmä články 62 a 69 tohto poriadku, ako aj článok 4 prílohy VII k tomuto poriadku. Tieto rozpočtové prostriedky sú určené na pokrytie príspevkov na expatriáciu a zahraničné bydlisko pre úradníkov a dočasných zamestnancov.
1 1 0 3	Sekretársky príspevok	23 100	28 900	25 530	Služobný poriadok úradníkov Európskych spoločností, najmä článok 18 ods. 1 pr ílohy XIII k tomuto poriadku. Tieto rozpočtové prostriedky sú určené na pokrytie sekretárskeho príspevku pre úradníkov a dočasných zamestnancov v kategórii AST zamestnaných ako stenografi/stenografky alebo písári/pisárky, operátori ďalekopisov, sadzači, sekretárky riaditeľa alebo hlavné sekretárky, ktorí mali na tento príspevok nárok v mesiaci pred 1. májom 2004.
	<i>Článok 110 – Súčet</i>	18 498 300	18 004 500	16 925 635	

Hlava Kapitola Článok Položka	Názov	PREDBEŽNÝ NÁVRH ROZPOČTU NA ROK 2014	Opravný rozpočet č. 1/2013	Výsledok hospodárenia za rok 2012	Poznámky
111	<i>Pomocní zamestnanci a miestni zamestnanci</i>				
1 1 1 3	Stážisti	13 600	13 600	12 164	Tieto rozpočtové prostriedky sú určené na pokrytie výdavkov týkajúcich sa stážistov, napríklad na rozvoj vzťahov s univerzitami.
1 1 1 5	Zmluvní zamestnanci	1 032 600	1 059 100	614 833	Podmienky zamestnávania ostatných zamestnancov Európskych spoločností, konkrétne článok 3a a hlava IV. Odhaduje sa, že v roku 2014 bude potrebných 22 pracovných miest pre zmluvných zamestnancov.
	<i>Článok 111 – Súčet</i>	1 046 200	1 072 700	626 997	
112	<i>Odborná príprava zamestnancov</i>				
1 1 2 0	Odborná príprava zamestnancov	182 500	196 400	140 963	Služobný poriadok úradníkov Európskych spoločností, najmä článok 24a tohto poriadku.
	<i>Článok 112 – Súčet</i>	182 500	196 400	140 963	
113	<i>Odvody zamestnávateľa do systému sociálneho zabezpečenia</i>				
1 1 3 0	Zdravotné poistenie	502 400	488 700	476 001	Služobný poriadok úradníkov Európskych spoločností, najmä článok 72 tohto poriadku. Predpisy týkajúce sa zdravotného poistenia úradníkov Európskych spoločností. Tieto rozpočtové prostriedky sú určené na pokrytie podielu príspevku zamestnávateľa (3,4 % zo základného platu), príspevok úradníka tvorí 1,7 % zo základného platu.
1 1 3 1	Úrazové poistenie a poistenie proti chorobám z povolania	113 800	110 700	70 244	Služobný poriadok úradníkov Európskych spoločností, najmä článok 73 tohto poriadku a článok 15 prílohy VIII k tomuto poriadku. Tieto rozpočtové prostriedky sú určené na pokrytie podielu príspevku zamestnávateľa na úrazové poistenie a poistenie proti chorobám z povolania (0,77 % zo základného platu). Ďalšie 2 % sa pripočítajú k takto vypočítaným rozpočtovým prostriedkom (zvyšujúci podiel na 0,7854 %) na pokrytie výdavkov, ktoré nie sú pokryté poistením (článok 73 služobného poriadku).
1 1 3 2	Poistenie v nezamestnanosti	152 300	145 400	116 456	Podmienky zamestnávania ostatných zamestnancov Európskych spoločností, najmä článok 28a týchto podmienok. Tieto rozpočtové prostriedky sú určené na pokrytie poistenia pre prípad nezamestnanosti dočasných zamestnancov. Uplatňovaná sadzba: 1,62 % zo základného platu.

Hlava Kapitola Článok Položka	Názov	PREDBEŽNÝ NÁVRH ROZPOČTU NA ROK 2014	Opravný rozpočet č. 1/2013	Výsledok hospodárenia za rok 2012	Poznámky
1 1 3 3	Vytvorenie alebo zachovanie nároku na dôchodok	p.m.	p.m.	0	Podmienky zamestnávania ostatných zamestnancov Európskych spoločenstiev, najmä článok 42 týchto podmienok. Tieto rozpočtové prostriedky sú určené na pokrytie príspevkov, ktoré má prekladateľské stredisko vyplatiť v prospech úradníkov a dočasných zamestnancov na účely vytvorenia alebo zachovania nároku na dôchodok v ich krajine pôvodu.
1 1 3 4	Príspevok do dôchodkového systému Spoločenstva	3 608 300	3 515 100	3 332 489	Tieto rozpočtové prostriedky sú určené na pokrytie príspevkov, ktoré má prekladateľské stredisko vyplatiť ako zamestnávateľ do dôchodkového systému Spoločenstva. Príspevok zamestnávateľa je 23,2 % zo základného platu vrátane pre zmluvných zamestnancov. Príspevok zamestnanca tvorí 11,6 % zo základného platu.
	<i>Článok 113 – Súčet</i>	4 376 800	4 259 900	3 995 190	
<b>114</b>	<b><i>Rôzne prídavky a príspevky</i></b>				
1 1 4 0	Príspevok pri narodení dieťaťa a v prípade úmrtia zamestnanca	1 000	1 000	1 575	Služobný poriadok úradníkov Európskych spoločenstiev, najmä články 70, 74 a 75 tohto poriadku. Tieto rozpočtové prostriedky sú určené na pokrytie: — príspevku pri narodení dieťaťa pre 5 detí zamestnancov, v ktorých krajine pôvodu sa nepoberá príspevok tohto typu; — vyplatenie platu zosnulého úradníka v plnej výške pozostalým do konca tretieho mesiaca nasledujúceho po jeho smrti a na pokrytie nákladov spojených s dopravou tela na miesto pôvodu. V prípade úmrtia sa príslušné prostriedky presunú z položky 1 1 0 0.
1 1 4 1	Cestovné náklady spojené s riadnou dovolenkou	294 000	292 900	258 871	Služobný poriadok úradníkov Európskych spoločenstiev, najmä článok 8 pr ílohy VII k tomuto poriadku. Tieto rozpočtové prostriedky sú určené na paušálnu náhradu cestovných nákladov úradníkov a dočasných zamestnancov, ich manželky/manžela a závislých osôb z miesta zamestnania do miesta pôvodu.
1 1 4 3	Paušálne príspevky na výkon funkcie	p.m.	p.m.	0	Služobný poriadok úradníkov Európskych spoločenstiev, najmä článok 14 prílohy VII k tomuto poriadku. Tieto rozpočtové prostriedky sú určené na pokrytie paušálnych príspevkov na výkon funkcie pre úradníkov a dočasných zamestnancov, ktorým v súvislosti s plnením povinností pravidelne vznikajú reprezentačné výdavky.
	<i>Článok 114 – Súčet</i>	295 000	293 900	260 446	
<b>115</b>	<b><i>Nadčasy</i></b>				

Hlava Kapitola Článok Položka	Názov	PREDBEŽNÝ NÁVRH ROZPOČTU NA ROK 2014	Opravný rozpočet č. 1/2013	Výsledok hospodárenia za rok 2012	Poznámky
1 1 5 0	Nadčasy	p.m.	p.m.	0	Služobný poriadok úradníkov Európskych spoločností, najmä článok 56 tohto poriadku a priloha VI k tomuto poriadku. Tieto rozpočtové prostriedky sú určené na paušálne platby alebo náhrady na základe hodinovej sadzby za nadčasy odpracované úradníkmi a dočasnými zamestnancami v kategóriách AST a miestnymi zamestnancami, ak tieto nadčasy nie je možné kompenzovať náhradným voľnom v súlade so stanovenými predpismi.
	<i>Článok 115 – Súčet</i>	p.m.	p.m.	0	
<b>117</b>	<b>Doplnkové služby</b>				
1 1 7 1	Externí tlmočníci a konferenční technici	p.m.	p.m.	0	Finančná náhrada pre externých tlmočn kov najatých prekladateľským strediskom na zabezpečenie tlmočenia na presne stanovené konferencie v prípade, ak Komisia nedokáže poskytnúť tlmočnicke služby. Okrem odmeny táto náhrada zahŕňa príspevky do systému životného, zdravotného a úrazového poistenia a poistenia pre prípad smrti. Pre externých tlmočn íkov, ktorých miesto podnikania nie je v mieste zamestnania, sa z týchto prostriedkov uhrádzajú cestovné výdavky a paušálny cestovný príspevok.
1 1 7 5	Prechodní zamestnanci	296 600	202 700	297 240	Tieto rozpočtové prostriedky sú určené na pokrytie výdavkov na prechodných zamestnancov.
	<i>Článok 117 – Súčet</i>	296 600	202 700	297 240	
<b>118</b>	<b>Rôzne výdavky súvisiace s náborm a preložením personálu</b>				
1 1 8 0	Rôzne výdavky na nábor zamestnancov	51 000	51 000	45 120	Služobný poriadok úradníkov Európskych spoločností, najmä články 27 až 31 a 33 tohto poriadku. Tieto rozpočtové prostriedky sú určené na pokrytie výdavkov v súvislosti s náborm zamestnancov. Na rok 2014 - odhady pre 3 výberové konania: uverejnenie oznámenia, cestovné výdavky a príspevky pre 15 uchádzačov na každé výberové konanie a na lekárske prehliadky vrátane röntgenového vyšetrenia.
1 1 8 1	Cestovné výdavky	10 900	8 000	5 994	Služobný poriadok úradníkov Európskych spoločností, konkrétne články 20 a 71, ako aj článok 7 prílohy VII k tomuto poriadku. Tieto rozpočtové prostriedky sú určené na pokrytie cestovných výdavkov úradníkov a dočasných zamestnancov (vrátane ich rodinných príslušníkov) v súvislosti s nástupom do zamestnania v prekladateľskom stredisku alebo odchodom z prekladateľského strediska.



Hlava Kapitola Článok Položka	Názov	PREDBEŽNÝ NÁVRH ROZPOČTU NA ROK 2014	Opravný rozpočet č. 1/2013	Výsledok hospodárenia za rok 2012	Poznámky
1 1 8 2	Príspevok na usídlenie, presídlenie a pri preložení	62 200	83 300	42 964	Služobný poriadok úradníkov Európskych spoločností, najmä články 5 a 6 prílohy VII k tomuto poriadku. Tieto rozpočtové prostriedky sú určené na pokrytie príspevkov na usídlenie pre úradníkov a dočasných zamestnancov, ktorí po nástupe do zamestnania boli nútení zmeniť svoje bydlisko alebo ktorí sa po skončení pracovného pomeru presťahujú na iné miesto. Rozdiely medzi jednotlivými rokmi závisia od fluktuácie zamestnancov, ako aj od miesta pôvodu nových a odchádzajúcich zamestnancov.
1 1 8 3	Výdavky na sťahovanie	30 700	32 300	22 620	Služobný poriadok úradníkov Európskych spoločností, konkrétne články 20 a 71, ako aj článok 9 prílohy VII k tomuto poriadku. Tieto rozpočtové prostriedky sú určené na pokrytie výdavkov na sťahovanie pre úradníkov a dočasných zamestnancov, ktorí po nástupe do zamestnania alebo po preložení na iné miesto zamestnania boli nútení zmeniť svoje bydlisko alebo ktorí sa po definitívnom skončení pracovného pomeru presťahujú na iné miesto.
1 1 8 4	Dočasné denné diéty	119 200	119 000	48 518	Služobný poriadok úradníkov Európskych spoločností, konkrétne články 20 a 71, ako aj článok 10 prílohy VII k tomuto poriadku. Tieto rozpočtové prostriedky sú určené na denné diéty pre úradníkov a dočasných zamestnancov, ktorí môžu dokázať, že boli nútení zmeniť miesto bydliska pri nástupe do pracovného pomeru (aj v prípade preloženia na iné miesto).
	<i>Článok 118 – Súčet</i>	274 000	293 600	165 216	
<b>119</b>	<b><i>Opravné koeficienty a úpravy odmien</i></b>				
1 1 9 0	Opravné koeficienty	500	500	0	Služobný poriadok úradníkov Európskych spoločností, najmä články 64 a 65 tohto poriadku. Tieto rozpočtové prostriedky sú určené na vyrovnanie dôsledkov aplikácie opravných koeficientov na úpravu odmien úradníkov a dočasných zamestnancov, ako aj na nadčasy.
	<i>Článok 119 – Súčet</i>	500	500	0	
	<b>KAPITOLA 11 – SÚČET</b>	<b>24 969 900</b>	<b>24 324 200</b>	<b>22 411 687</b>	
<b>13</b>	<b>SLUŽOBNÉ CESTY A CESTOVANIE</b>				
<b>130</b>	<b><i>Služobné cesty a cestovanie</i></b>				

Hlava Kapitola Článok Položka	Názov	PREDBEŽNÝ NÁVRH ROZPOČTU NA ROK 2014	Opravný rozpočet č. 1/2013	Výsledok hospodárenia za rok 2012	Poznámky
1 3 0 0	Výdavky na služobné cesty, služobné cestovanie a iné súvisiace výdavky	72 500	40 000	70 000	Tieto rozpočtové prostriedky sú určené na pokrytie cestovných výdavkov, na platby denných diét na služobné cesty a aj na ďalšie alebo mimoriadne výdavky v spojení so služobnými cestami stálych zamestnancov v záujme prekladateľského strediska a v súlade s ustanoveniami služobného poriadku úradníkov Európskych spoločností.
	Článok 130 – Súčet	72 500	40 000	70 000	
131	<b>Služobné cesty a cestovanie súvisiace so školeniami</b>				
1 3 1 0	Výdavky na služobné cesty súvisiace so školeniami	35 000	30 000	35 000	Tieto prostriedky sú určené na pokrytie nákladov na služobné cesty súvisiace so školeniami mimo Luxemburska.
	Článok 131 – Súčet	35 000	30 000	35 000	
	<b>KAPITOLA 13 – SÚČET</b>	<b>107 500</b>	<b>70 000</b>	<b>105 000</b>	
14	<b>SOCIÁLNA A ZDRAVOTNÁ INFRAŠTRUKTÚRA</b>				
140	<i>Sociálna a zdravotná infraštruktúra</i>				
1 4 0 0	Reštaurácie a jedálne	p.m.	39 600	35 810	Tieto rozpočtové prostriedky sú určené na náklady spojené s bežnou prevádzkou reštaurácií, bufetov a jedální, a to najmä na údržbu vybavenia a zariadení, dodávanie vybavenia atď. Prekladateľské stredisko nebude mať po presťahovaní v roku 2013 žiadne výdavky na jedáleň.
	Článok 140 – Súčet	p.m.	39 600	35 810	
141	<b>Lekárska služba</b>				
1 4 1 0	Lekárska služba	53 100	53 100	39 400	Služobný poriadok úradníkov Európskych spoločností, najmä článok 59 tohto poriadku a článok 8 pr lohy II k tomuto poriadku.
	Článok 141 – Súčet	53 100	53 100	39 400	
142	<i>Iné výdavky</i>				
1 4 2 0	Iné výdavky	212 500	291 600	346 500	Účasť vo výbere pre sociálne činnosti. Predpoveď sa zakladá na odhade Úradu pre infraštruktúru a logistiku (OIL) Európskej komisie na rok 2014.

Hlava Kapitola Článok Položka	Názov	PREDBEŽNÝ NÁVRH ROZPOČTU NA ROK 2014	Opravný rozpočet č. 1/2013	Výsledok hospodárenia za rok 2012	Poznámky
1 4 2 1	Vzťahy medzi zamestnancami	13 000	13 000	13 758	Tieto rozpočtové prostriedky sú určené na podporu a financovanie všetkých iniciatív na zlepšenie sociálnych vzťahov medzi zamestnancami rôznych národností, na inú podporu a príspevky pre zamestnancov, ako aj na organizačné náklady v súvislosti s recepciami pre zamestnancov.
	Článok 142 – Súčet	225 500	304 600	360 258	
	<b>KAPITOLA 14 – SÚČET</b>	<b>278 600</b>	<b>397 300</b>	<b>435 468</b>	
<b>15</b>	<b>MOBILITA</b>				
152	<i>Mobilita</i>				
1 5 2 0	Výmeny zamestnancov	p.m.	p.m.	0	Tieto rozpočtové prostriedky sú určené na pokrytie výdavkov týkajúcich sa dočasného preloženia alebo dočasného pridelenia úradníkov a dočasných zamestnancov prekladateľského strediska do vnútroštátnych alebo medzinárodných orgánov.
1 5 2 1	Úradníci strediska dočasne pridelení do národnej správy, do medzinárodných organizácií alebo do verejných inštitúcií alebo podnikov.	p.m.	p.m.	0	Tieto rozpočtové prostriedky sú určené na pokrytie výdavkov týkajúcich sa dočasného preloženia alebo dočasného pridelenia úradníkov a dočasných zamestnancov prekladateľského strediska do vnútroštátnych alebo medzinárodných orgánov.
	Článok 152 – Súčet	p.m.	p.m.	0	
	<b>KAPITOLA 15 – SÚČET</b>	<b>p.m.</b>	<b>p.m.</b>	<b>0</b>	
<b>16</b>	<b>SOCIÁLNE SLUŽBY</b>				
160	<i>Sociálna starostlivosť</i>				
1 6 0 0	Účelová výpomoc	p.m.	p.m.	0	Tieto rozpočtové prostriedky sú určené na peňažnú výpomoc, ktorú možno priznať zamestnancom, bývalým zamestnancom alebo pozostalým po zosnulom zamestnancovi, ktorí sa nachádzajú v ťažkej situácii.
	Článok 160 – Súčet	p.m.	p.m.	0	
162	<i>Iné výdavky</i>				

Hlava Kapitola Článok Položka	Názov	PREDBEŽNÝ NÁVRH ROZPOČTU NA ROK 2014	Opravný rozpočet č. 1/2013	Výsledok hospodárenia za rok 2012	Poznámky
16 20	Iné výdavky	p.m.	p.m.	0	Tieto rozpočtové prostriedky sú určené na pomoc rodinám, výdavky týkajúce sa prijatia nových prichádzajúcich zamestnancov, na právnu pomoc, dotácie pre skautov a sprievodcov a na príspevok pre sekretariát združenia rodičov.
	Článok 162 – Súčet	p.m.	p.m.	0	
163	<i>Predškolské zariadenie</i>				
16 30	Predškolské zariadenie	91 000	145 000	142 900	Tieto prostriedky sú určené na finančný príspevok prekladateľského strediska na náklady súvisiace so starostlivosťou o deti zamestnancov strediska v jasliach, ktoré nie sú riadené Komisiou.
	Článok 163 – Súčet	91 000	145 000	142 900	
164	<b>Dodatočná pomoc pre osoby s postihnutím</b>				
16 40	Dodatočná pomoc pre osoby s postihnutím	1 000	2 000	0	Tieto rozpočtové prostriedky sú určené pre zdravotne postihnutých zamestnancov v aktívnom pracovnom pomere, ich manželov/manželky a nezaopatrené deti, ktorí vyčerпали nárok na pomoc na národnej úrovni, na uhradenie (iných než lekárske) výdavkov, ktoré boli uznané za nevyhnutné a ktoré vyplývajú z postihnutia a sú doložené dokladom.
	Článok 164 – Súčet	1 000	2 000	0	
	<b>KAPITOLA 16 – SÚČET</b>	<b>92 000</b>	<b>147 000</b>	<b>142 900</b>	
17	<b>RECEPCIE A REPREZENTAČNÉ PODUJATIA</b>				
170	<i>Recepce a reprezentačné podujatia</i>				
17 00	Výdavky na recepcie a reprezentačné podujatia.	2 000	2 000	2 500	Tieto rozpočtové prostriedky sú určené na pokrytie výdavkov na recepcie, reprezentačných výdavkov a iných výdavkov na reprezentačné účely.
	Článok 170 – Súčet	2 000	2 000	2 500	
	<b>KAPITOLA 17 – SÚČET</b>	<b>2 000</b>	<b>2 000</b>	<b>2 500</b>	
19	<b>DÔCHODKY</b>				

Hlava Kapitola Článok Položka	Názov	PREDBEŽNÝ NÁVRH ROZPOČTU NA ROK 2014	Opravný rozpočet č. 1/2013	Výsledok hospodárenia za rok 2012	Poznámky
190	Dôchodky				
1900	Dôchodky a odchodné	p.m.	p.m.	0	Tieto rozpočtové prostriedky sú určené na dôchodky a odchodné.
	Článok 190 – Súčet	p.m.	p.m.	0	
	<b>KAPITOLA 19 – SÚČET</b>	<b>p.m.</b>	<b>p.m.</b>	<b>0</b>	
	<b>Hlava 1 – Súčet</b>	<b>25 450 000</b>	<b>24 940 500</b>	<b>23 097 555</b>	
<b>2</b>	<b>BUDOVY, VYBAVENIE A INÉ PREVÁDZKOVÉ VÝDAVKY</b>				
20	<b>INVESTÍCIE DO NEHNUTEĽNÉHO MAJETKU, PRENÁJOM BUDOV A SÚVISIACE NÁKLADY</b>				Zmena sídla prekladateľského strediska je premietnutá vo zvýšení v roku 2014. Predpokladá sa, že výdavky súvisiace s novou budovou budú vyššie ako súčasné výdavky.
200	<i>Investície do nehnuteľného majetku, prenájom budov a súvisiace náklady</i>				
2000	Prenájom budov a súvisiace náklady	1 865 200	1 805 700	1 227 980	Tieto rozpočtové prostriedky sú určené na nájomné budov alebo častí budov a parkovísk, ktoré využíva prekladateľské stredisko.
	Článok 200 – Súčet	1 865 200	1 805 700	1 227 980	
201	Poistenia				
2010	Poistenia	17 000	26 500	9 500	Tieto rozpočtové prostriedky sú určené na poisťné týkajúce sa budov alebo častí budov, ktoré využíva prekladateľské stredisko.
	Článok 201 – Súčet	17 000	26 500	9 500	
202	Voda, plyn, elektrická energia a kúrenie				
2020	Voda, plyn, elektrická energia a kúrenie	357 500	125 100	47 000	Tieto rozpočtové prostriedky sú určené na úhradu bežných výdavkov. V rokoch 2012 a 2013 sú poplatky spojené s budovou NHE zahrnuté do prenájmu, a preto sú uvedené v položke 2000 (Prenájom budov a súvisiace náklady). Poplatky za novú budovu budú zahrnuté do tejto položky. To vysvetľuje väčšinu zvýšenia v roku 2014.
	Článok 202 – Súčet	357 500	125 100	47 000	

Hlava Kapitola Článok Položka	Názov	PREDBEŽNÝ NÁVRH ROZPOČTU NA ROK 2014	Opravný rozpočet č. 1/2013	Výsledok hospodárenia za rok 2012	Poznámky
<b>203</b>	<b>Upratovanie a údržba</b>				
2 0 3 0	Upratovanie a údržba	200 000	145 000	160 387	Tieto rozpočtové prostriedky sú určené na pokrytie nákladov na upratovanie (pravidelné upratovanie, náklady na nákup čistiacich prostriedkov, umývanie, pranie, chemické čistenie atď.), nákladov na údržbu technického vybavenia a zariadenia (výtahy, ústredné kúrenie, klimatizačné zariadenie atď.) a nákladov na odvoz odpadu.
	Článok 203 – Súčet	200 000	145 000	160 387	
<b>204</b>	<b>Vybavenie priestorov</b>				
2 0 4 0	Vybavenie priestorov	40 000	20 000	278 552	Tieto prostriedky sú určené na pokrytie vybavenia priestorov a na opravy v budovách. Výdavky v roku 2012 sa týkali miestnosti pre server.
	Článok 204 – Súčet	40 000	20 000	278 552	
<b>205</b>	<b>Bezpečnosť a stráženie budov</b>				
2 0 5 0	Bezpečnosť a stráženie budov	194 700	382 400	91 826	Tieto prostriedky sú určené na pokrytie roznych výdavkov na stráženie a bezpečnosť budov, a to na zmluvy upravujúce stráženie priestorov, prenájom a výmeny hasiacich prístrojov, nákup a údržbu protipožiarnych zariadení, výmenu výstroja pre úradníkov, ktorí pracujú ako dobrovoľní hasiči, náklady na vykonávanie zákonom predpísaných inšpekcií.
	Článok 205 – Súčet	194 700	382 400	91 826	
<b>206</b>	<b>Nadobúdanie nehnuteľného majetku</b>				
2 0 6 0	Nadobúdanie nehnuteľného majetku	p.m.	p.m.	0	Tieto prostriedky sú určené na náklady súvisiace s prípadným nákupom budovy ako sídla strediska.
	Článok 206 – Súčet	p.m.	p.m.	0	
<b>208</b>	<b>Výdavky predchádzajúce nadobudnutie alebo postavenie nehnuteľného majetku</b>				
2 0 8 0	Výdavky predchádzajúce nadobudnutie alebo postavenie nehnuteľného majetku	p.m.	p.m.	0	Tieto rozpočtové prostriedky sú určené na výdavky na znalecké posudky týkajúce sa nehnuteľného majetku.
	Článok 208 – Súčet	p.m.	p.m.	0	

Hlava Kapitola Článok Položka	Názov	PREDBEŽNÝ NÁVRH ROZPOČTU NA ROK 2014	Opravný rozpočet č. 1/2013	Výsledok hospodárenia za rok 2012	Poznámky
209	Iné výdavky				
2 0 9 0	Iné výdavky	p.m.	p.m.	0	Tieto rozpočtové prostriedky sú určené na pokrytie iných bežných výdavkov, ktoré neboli špecificky stanovené v žiadnej položke, napríklad správnych výdavkov iných než na energie (vodu, plyn a elektrickú energiu), údržbu, mestské dane a pridružené výdavky.
	Článok 209 – Súčet	p.m.	p.m.	0	
	<b>KAPITOLA 20 – SÚČET</b>	<b>2 674 400</b>	<b>2 504 700</b>	<b>1 815 245</b>	
21	<b>VÝPOČTOVÁ TECHNIKA</b>				
210	<b>Informačné technológie</b>				
2 1 0 0	Nákup, údržba, prevádzka počítačového hardvéru a softvéru a s tým súvisiace práce	1 438 000	1 838 500	1 060 130	Tieto rozpočtové prostriedky sú určené na nákup alebo lízing počítačového hardvéru, vývoj softvéru, softvéru alebo údržbu softvérových balíkov a na rôzny počítačový tovar, atď. Z roku 2013 na rok 2014 dochádza k zníženiu z dôvodu prevodu rozpočtových prostriedkov spojených s programom e-CdT do kapitoly 32 (Výdavky týkajúce sa programu e-CdT). Rozpočtové prostriedky na rok 2013 budú v opravnom rozpočte počas roku 2013 následne prevezené do kapitoly 32.
	Článok 210 – Súčet	1 438 000	1 838 500	1 060 130	
212					
2 1 2 0	Služby externých dodávateľov na prevádzkovanie, zavádzanie, vývoj a údržbu softvérov a systémov	1 020 000	1 371 500	1 157 105	Tieto prostriedky sú určené na výdavky na externý personál v oblasti výpočtovej techniky (operátori, správcovia, systémoví inžinieri atď.). Zníženie z roku 2013 na rok 2014 sa pripisuje tomu, že rozpočtové prostriedky spojené s programom e-CdT boli prevezené do kapitoly 32 (Výdavky týkajúce sa programu e-CdT). Rozpočtové prostriedky na rok 2013 budú v opravnom rozpočte počas roku 2013 následne prevezené do kapitoly 32.
	Článok 212 – Súčet	1 020 000	1 371 500	1 157 105	
	<b>KAPITOLA 21 – SÚČET</b>	<b>2 458 000</b>	<b>3 210 000</b>	<b>2 217 235</b>	

Hlava Kapitola Článok Položka	Názov	PREDBEŽNÝ NÁVRH ROZPOČTU NA ROK 2014	Opravný rozpočet č. 1/2013	Výsledok hospodárenia za rok 2012	Poznámky
<b>22</b>	<b>HNUTEĽNÝ MAJETOK A SÚVISIACE VÝDAVKY</b>				
<b>220</b>	<i>Technické inštalácie a elektronické vybavenie kancelárií</i>				
2 2 0 0	Nové vybavenie	p.m.	p.m.	4 678	Tieto rozpočtové prostriedky sú určené na nákup základného kancelárskeho vybavenia na skladovanie dokumentácie, na archiváciu a správu pošty (kopírovacie stroje, faxy, skenery atď.).
2 2 0 1	Výmena	p.m.	p.m.	0	Nákup vybavenia a zariadení z týchto rozpočtových prostriedkov je podľa stanovených postupov podmienený vyradením vybavenia a zariadení, ktoré sa nahrádzajú.
2 2 0 2	Prenájom	p.m.	0	0	Tieto rozpočtové prostriedky sú určené na prenájom faxov, kopírovacích strojov a rôznych technických zariadení.
2 2 0 3	Údržba, používanie a oprava	2 500	2 000	1 500	Tieto rozpočtové prostriedky sú určené na údržbu a opravu vybavenia a zariadení.
2 2 0 4	Kancelárske vybavenie	15 000	3 000	995	Tieto rozpočtové prostriedky sú určené pokrytie nepredvídaných nákladov v súvislosti s elektronickým kancelárskym vybavením. K zvýšeniu rozpočtových prostriedkov dochádza najmä v dôsledku nákupu projektorov a iného elektronického vybavenia do konferenčných miestností v novej budove.
	<i>Článok 220 – Súčet</i>	17 500	5 000	7 173	
<b>221</b>	<i>Nábytkové vybavenie</i>				
2 2 1 0	Nové vybavenie	20 000	65 000	3 737	Tieto rozpočtové prostriedky sú určené na nákup nábytku.
2 2 1 1	Výmena	5 000	165 000	2 609	Tieto prostriedky sú určené na výmenu nábytku.
2 2 1 2	Údržba, používanie a oprava	3 000	2 000	0	Tieto rozpočtové prostriedky sú určené na údržbu a opravu nábytkového vybavenia.
	<i>Article 221 — Total</i>	28 000	232 000	6 346	
<b>223</b>	<i>Vozový park</i>				
2 2 3 0	Nové vybavenie vozového parku	p.m.	p.m.	0	Tieto rozpočtové prostriedky sú určené na nákup služobného vozidla pre potreby prekladateľského strediska.
2 2 3 2	Prenájom dopravných prostriedkov	27 500	27 000	25 432	Tieto rozpočtové prostriedky sú určené na dlhodobý prenájom služobného vozidla, ako aj na príležitostné prenájom vozidiel na uspokojenie prípadných určitých nepredvídaných potrieb.



Hlava Kapitola Článok Položka	Názov	PREDBEŽNÝ NÁVRH ROZPOČTU NA ROK 2014	Opravný rozpočet č. 1/2013	Výsledok hospodárenia za rok 2012	Poznámky
2 2 3 3	Údržba, prevádzkovanie a opravy dopravných prostriedkov	10 300	9 500	7 311	Tieto rozpočtové prostriedky sú určené na pokrytie nákladov na prevádzku a údržbu dopravných prostriedkov, ako aj nákladov spojených s využívaním hromadnej dopravy.
	Článok 223 – Súčet	37 800	36 500	32 743	
225	<b>Výdavky spojené s dokumentáciou a knižnicou</b>				
2 2 5 0	Knižničný fond, nákup kn h	10 000	10 000	8 715	Tieto rozpočtové prostriedky sú určené na obstaranie knižných publikácií, dokumentačných materiálov a iných publikácií.
2 2 5 1	Osobitné knižničné, dokumentačné a reprodukčné materiály	p.m.	p.m.	0	Tieto prostriedky sú určené na nákup špeciálneho vybavenia pre knižnice.
2 2 5 2	Predplatné novin a časopisov	9 000	9 000	4 192	Tieto rozpočtové prostriedky sú určené na pokrytie nákladov na predplatné a na nákup novin a časopisov podľa potreby prekladateľského strediska.
2 2 5 3	Slovníky pre prekladateľov	2 500	2 500	2 048	Tieto rozpočtové prostriedky sú určené na nákup slovníkov.
2 2 5 4	Výdavky na väzbu a konzervovanie knižných diel.	p.m.	p.m.	0	Tieto rozpočtové prostriedky sú určené na pokrytie nákladov na viazanie kníh a iné práce potrebné na konzervovanie knižných diel a časopisov.
	Článok 225 – Súčet	21 500	21 500	14 955	
	<b>KAPITOLA 22 – SÚČET</b>	<b>104 800</b>	<b>295 000</b>	<b>61 217</b>	
23	<b>BEŽNÉ SPRÁVNE VÝDAVKY</b>				
230	<i>Písacie a kancelárske potreby</i>				
2 3 0 0	Písacie a kancelárske potreby	24 000	20 000	18 348	Tieto prostriedky sú určené na nákup papiera a kancelárskych potrieb.
	Článok 230 – Súčet	24 000	20 000	18 348	
232	<b>Poplatky za finančné služby</b>				
2 3 2 0	Bankové poplatky	4 500	4 500	3 637	Tieto rozpočtové prostriedky sú určené na bankové poplatky a náklady na pripojenie na medzibankovú telekomunikačnú sieť.

Hlava Kapitola Článok Položka	Názov	PREDBEŽNÝ NÁVRH ROZPOČTU NA ROK 2014	Opravný rozpočet č. 1/2013	Výsledok hospodárenia za rok 2012	Poznámky
2 3 2 1	Kurzové straty	p.m.	p.m.	0	Táto položka je určená na vyrovnanie kurzových strát, ktoré prekladateľskému stredisku vzniknú pri hospodárení s rozpočtom, ak sa nedajú kompenzovať kurzovými ziskami.
	<i>Článok 232 – Súčet</i>	4 500	4 500	3 637	
<b>233</b>	<b>Výdavky na právne zastupovanie a poradenstvo</b>				
2 3 3 0	Výdavky na právne zastupovanie a poradenstvo	10 000	10 000	10 000	Tieto rozpočtové prostriedky sú určené na pokrytie predbežných výdavkov na právne zastupovanie a poradenstvo a služby právnikov alebo iných odborníkov.
	<i>Článok 233 – Súčet</i>	10 000	10 000	10 000	
<b>234</b>	<b>Náhrady škody</b>				
2 3 4 0	Náhrady škody	5 000	p.m.	0	Tieto rozpočtové prostriedky sú určené na náklady, ktoré vzniknú prekladateľskému stredisku v súvislosti s náhradami škôd, a na náklady vyplývajúce z občianskoprávnej zodpovednosti strediska.
	<i>Článok 234 – Súčet</i>	5 000	p.m.	0	
<b>235</b>	<b>Iné prevádzkové výdavky</b>				
2 3 5 0	Rôzne poistenia	17 100	10 700	8 280	Tieto rozpočtové prostriedky sú určené na celkové poistenie, na poistenie zodpovednosti za škody (ručenie), na poistenie proti krádeži, na poistenie peňažnej zodpovednosti účtovníkov a správcov zálohových účtov.
2 3 5 2	Rôzne výdavky na interné schôdze	1 500	1 500	1 121	Tieto rozpočtové prostriedky sú určené na výdavky súvisiace s organizáciou interných schôdzí.
2 3 5 3	Sťahovanie útvarov	6 000	117 500	863	Tieto prostriedky sú určené na náklady na sťahovanie v rámci budovy a do novej budovy.
2 3 5 9	Iné výdavky	5 000	2 200	188	Tieto rozpočtové prostriedky sú určené na iné prevádzkové výdavky, ktoré nie sú zahrnuté v ostatných položkách.
	<i>Článok 235 – Súčet</i>	29 600	131 900	10 452	
<b>239</b>	<b>Medziinštitucionálne služby</b>				
2 3 9 0	Prekladateľské služby poskytované Komisiou	p.m.	p.m.	0	Tieto rozpočtové prostriedky sú určené na prekladateľské služby vrátane prepisovania poskytnuté Komisiou v mene prekladateľského strediska.

Hlava Kapitola Článok Položka	Názov	PREDBEŽNÝ NÁVRH ROZPOČTU NA ROK 2014	Opravný rozpočet č. 1/2013	Výsledok hospodárenia za rok 2012	Poznámky
2 3 9 1	Tlmočenie	p.m.	p.m.	0	Tieto rozpočtové prostriedky sú určené na pokrytie tlmočnických služieb, ktoré budú prekladateľskému stredisku účtované, predovšetkým inými inštitúciami EÚ.
2 3 9 2	Administratívna pomoc poskytovaná Komisii	148 300	146 200	130 100	Článok 12 nariadenia Rady (ES) č. 2965/94 o zriadení prekladateľského strediska. Tieto rozpočtové prostriedky sú určené na administratívnu pomoc od Komisie pre prekladateľské stredisko.
2 3 9 3	Publikácie	10 000	10 000	9 000	Tieto rozpočtové prostriedky sú určené na najmä na pokrytie nákladov na uverejnenie rozpočtu prekladateľského strediska, správy o činnosti a iných oznamov a propagačných materiálov.
2 3 9 4	Šírenie informácií	5 000	5 000	2 807	Tieto prostriedky sú určené na pokrytie všetkých nákladov na činnosti súvisiace s položkou „Šírenie informácií“, najmä na výdavky na reklamu a marketing (katalógy, brožúry, reklamné tlačivá, prieskumy trhu atď.) a výdavky na poskytovanie informácií verejnosti a klientom a na im určenú pomoc. Náklady spojené s tlačením dokumentov sú zahrnuté do položky 2393.
	<i>Článok 239 – Súčet</i>	163 300	161 200	141 907	
	<b>KAPITOLA 23 – SÚČET</b>	<b>236 400</b>	<b>327 600</b>	<b>184 345</b>	
<b>24</b>	<b>POŠTOVNÉ POPLATKY A TELEKOMUNIKÁCIE</b>				
<i>240</i>	<i>Poštovné</i>				
2 4 0 0	Poštovné a poplatky za doručovanie	50 000	49 800	31 863	Tieto rozpočtové prostriedky sú určené na poštovné a poplatky za doručovanie vrátane poplatkov za odoslanie poštových balíkov.
	<i>Článok 240 – Súčet</i>	50 000	49 800	31 863	
<i>241</i>	<i>Telekomunikácie</i>				
2 4 1 0	Telefón, telegraf, telex, rozhlas, televízia a predplatné a poplatky za telekomunikácie	180 000	250 500	167 775	Tieto rozpočtové prostriedky sú určené na prenájom telefónnych prístrojov a hovorné, výdavky súvisiace s používaním faxu, telekonferencií, prenos údajov a na výdavky súvisiace s telekomunikačným vybavením.
	<i>Článok 241 – Súčet</i>	180 000	250 500	167 775	
	<b>KAPITOLA 24 – SÚČET</b>	<b>230 000</b>	<b>300 300</b>	<b>199 638</b>	

Hlava Kapitola Článok Položka	Názov	PREDBEŽNÝ NÁVRH ROZPOČTU NA ROK 2014	Opravný rozpočet č. 1/2013	Výsledok hospodárenia za rok 2012	Poznámky
25	<b>VÝDAVKY NA SCHÔDZE A ZASADNUTIA</b>				
250	<i>Výdavky na oficiálne schôdze a iné zasadnutia</i>				
2 5 0 0	Schôdze a zasadnutia vo všeobecnosti	5 000	5 000	2 978	Tieto prostriedky sú určené na cestovné výdavky, diéty, výdavky na presun a na náklady súvisiace s inými formalitami, ktoré vzniknú expertom a iným návštevníkom, členom medziinštitucionálnych výborov, keď sú pozvaní na porady, zasadnutia výborov, pracovných skupín a na pracovné semináre.
	<i>Článok 250 – Súčet</i>	5 000	5 000	2 978	
255	<b>Rozličné výdavky spojené s organizáciou konferencií, kongresov a schôdzí a s účasťou na nich</b>				
2 5 5 0	Rozličné výdavky spojené s organizáciou konferencií, kongresov a schôdzí a s účasťou na nich	20 000	5 000	2 647	Tieto rozpočtové prostriedky sú určené na pokrytie výdavkov spojených s organizáciou konferencií, kongresov a schôdzí a s účasťou na nich. Sú určené aj na pokrytie nákladov spojených s organizáciou externých zasadnutí do takej miery, do akej nie sú pokryté v rámci existujúcej infraštruktúry. Zvýšenie v roku 2014 sa vzťahuje na plánovaný pracovný seminár v nadväznosti na výsledky prebiehajúcej výzvy na predkladanie ponúk na poskytovanie externých prekladateľských služieb.
	<i>Článok 255 – Súčet</i>	20 000	5 000	2 647	
	<b>KAPITOLA 25 – SÚČET</b>	<b>25 000</b>	<b>10 000</b>	<b>5 625</b>	
26	<b>RIADIACI ORGÁN STREDISKA</b>				
260	<i>Výdavky na oficiálne schôdze a iné zasadnutia</i>				
2 6 0 0	Zasadnutia správnej rady	20 000	20 000	15 000	Rozpočtové prostriedky sú určené na pokrytie cestovných výdavkov a diét členov správnej rady, ktorí sú pozvaní na zasadnutia, stretnutia výborov a pracovných skupín.
	<i>Článok 260 – Súčet</i>	20 000	20 000	15 000	

Hlava Kapitola Článok Položka	Názov	PREDBEŽNÝ NÁVRH ROZPOČTU NA ROK 2014	Opravný rozpočet č. 1/2013	Výsledok hospodárenia za rok 2012	Poznámky
261	Organizácia zasadnutí správnej rady				
2 6 1 0	Organizácia zasadnutí správnej rady	3 000	3 000	1 703	Rozpočtové prostriedky sú určené na pokrytie výdavkov na organizáciu zasadnutí správnej rady.
	Článok 261 – Súčet	3 000	3 000	1 703	
265	<b>Tlmočenie</b>				
2 6 5 0	Tlmočenie	85 000	85 000	77 792	Tieto prostriedky sú určené na pokrytie tlmočnických služieb, ktoré budú prekladateľskému stredisku účtované, a to hlavne inými inštitúciami EÚ v súvislosti so zasadnutiami správnej rady.
	Článok 265 – Súčet	85 000	85 000	77 792	
	<b>KAPITOLA 26 – SÚČET</b>	<b>108 000</b>	<b>108 000</b>	<b>94 495</b>	
27	<b>INFORMÁCIE: AKVIZÍCIA, ARCHIVOVANIE, PRODUKCIA A DISTRIBÚCIA</b>				
270	<i>Limitované konzultácie, štúdie a prieskumy</i>				
2 7 0 0	Limitované konzultácie, štúdie a prieskumy	25 000	225 000	0	Tieto rozpočtové prostriedky sú určené na využitie služieb kvalifikovaných odborníkov v správnej oblasti v súvislosti s vykonaním konzultácií, štúdií a prieskumov, najmä na hodnotiace správy a odmeny pre externých konzultantov.
	Článok 270 – Súčet	25 000	225 000	0	
	<b>KAPITOLA 27 – SÚČET</b>	<b>25 000</b>	<b>225 000</b>	<b>0</b>	
	<b>Hlava 2 – Súčet</b>	<b>5 861 600</b>	<b>6 980 600</b>	<b>4 577 799</b>	
3	<b>PREVÁDZKOVÉ VÝDAVKY</b>				
30	<b>EXTERNÉ PREKLADATEĽSKÉ SLUŽBY</b>				

Hlava Kapitola Článok Položka	Názov	PREDBEŽNÝ NÁVRH ROZPOČTU NA ROK 2014	Opravný rozpočet č. 1/2013	Výsledok hospodárenia za rok 2012	Poznámky
300	<i>Externé prekladateľské služby</i>				
3 0 0 0	Externé prekladateľské služby	14 300 000	13 157 000	13 932 944	Tieto rozpočtové prostriedky sú určené na pokrytie výdavkov súvisiacich so službami externých poskytovateľov jazykových služieb, menovite preklady ochranných známkov a dokumentov Spoločenstva, revíziú a zmeny a doplnenia prekladov a jazykovú úpravu, ako aj terminologickú prácu (preklad súborov výrazov). K zvýšeniu v roku 2014 dochádza v dôsledku plánovaného zvýšenia podielu dokumentov zadávaných externým prekladateľským službám.
	<i>Článok 300 – Súčet</i>	14 300 000	13 157 000	13 932 944	
	<b>KAPITOLA 30 – SÚČET</b>	<b>14 300 000</b>	<b>13 157 000</b>	<b>13 932 944</b>	
31	<b>VÝDAVKY NA MEDZIINŠTITUCIONÁLNU SPOLUPRÁCU</b>				
310	<i>Výdavky na medziinštitucionálnu spoluprácu</i>				
3 1 0 0	Medziinštitucionálna spolupráca v jazykovej oblasti	649 200	715 000	625 989	Tieto rozpočtové prostriedky sú určené na výdavky týkajúce sa činností, o ktorých rozhoduje Medziinštitucionálny výbor pre preklad a tlmočenie (ICTI) s cieľom podporiť medziinštitucionálnu spoluprácu v jazykovej oblasti.
	<i>Článok 310 – Súčet</i>	649 200	715 000	625 989	
	<b>KAPITOLA 31 – SÚČET</b>	<b>649 200</b>	<b>715 000</b>	<b>625 989</b>	
32	<b>VÝDAVKY TÝKAJÚCE SA PROGRAMU E-CDT</b>				Do tejto kapitoly su zahrnuté rozpočtové prostriedky na náklady týkajúce sa programu e-CdT, ktoré boli prevedené z Rezervy na mimoriadne investície - hlavne príspevok na program e-CdT z roku 2011 - do príjmov (položka 5010). Rozpočtové prostriedky pre rok 2013 budú v rámci opravného rozpočtu počas roku 2013 prevedené do tejto kapitoly.
320	<i>Výdavky týkajúce sa programu e-CdT</i>				

Hlava Kapitola Článok Položka	Názov	PREDBEŽNÝ NÁVRH ROZPOČTU NA ROK 2014	Opravný rozpočet č. 1/2013	Výsledok hospodárenia za rok 2012	Poznámky
3 2 0 0	Výdavky na služobné cesty a iné výdavky na zamestnancov v súvislosti s programom e-CdT	5 000			Tieto rozpočtové prostriedky sú určené na pokrytie cestovných výdavkov, na platby denných diét na služobné cesty a aj na ďalšie alebo mimoriadne výdavky v spojení so služobnými cestami zamestnancov v súvislosti s programom e-CdT. Rozpočtové prostriedky možno použiť aj na iné výdavky, ktoré v prípade, že nesúvisia s programom e-CdT, budú zapísané do hlavy 1. Výdavky uvedené v kapitole 11 (Zamestnanci v aktívnom zamestnaneckom vzťahu) nie sú zapísané do hlavy 3, ale ostávajú zahrnuté do hlavy 1.
3 2 1 0	Rôzne prevádzkové výdavky týkajúce sa programu e-CdT	10 000			Tieto rozpočtové prostriedky sú určené na rôzne prevádzkové výdavky týkajúce sa programu e-CdT, s výnimkou výdavkov na IT.
3 2 2 0	Výdavky na hardvér a softvér v súvislosti s programom e-CdT	113 000			Tieto rozpočtové prostriedky sú určené na výdavky na hardvér a softvér v súvislosti s programom e-CdT.
3 2 3 0	Konzultácie v oblasti informačných technológií v súvislosti s programom e-CdT	870 000			Tieto rozpočtové prostriedky sú určené na výdavky na konzultácie v oblasti informačných technológií v súvislosti s programom e-CdT.
	Článok 320 – Súčet	998 000	p.m.	0	
	<b>KAPITOLA 32 – SÚČET</b>	<b>998 000</b>	<b>p.m.</b>	<b>0</b>	
	<b>Hlava 3 – Súčet</b>	<b>15 947 200</b>	<b>13 872 000</b>	<b>14 558 933</b>	
<b>10</b>	<b>REZERVY</b>				
<b>100</b>	<b>DOČASNÉ ROZPOČTOVÉ PROSTRIEDKY</b>				
<b>1000</b>	<b>Dočasné rozpočtové prostriedky</b>				Konečné vytvorenie rezervy zdrojov sa uskutočňuje v rámci účtovnej závierky. Výsledok hospodárenia za rok 2012 sa pre všetky rezervy rovná nule, keďže v roku 2012 neboli využité rezervy na platby.
1 0 0 0 3	Rezervný fond na zachovanie stability cien	p.m.	209 450	0	
1 0 0 0 4	Rezerva na stály fond predfinancovania	p.m.	p.m.	0	Rezerva na vytvorenie stálego fondu na predfinancovanie, ako je uvedené v článku 59a nariadenia o rozpočtových pravidlách prekladateľského strediska. V článku 58 ods. 2 podrobných pravidiel na vykonávanie nariadenia o rozpočtových pravidlách sa ustanovuje, že minimálna prahová hodnota stálego fondu sa rovná aspoň 4/12 rozpočtových prostriedkov v danom rozpočtovom roku.

Hlava Kapitola Článok Položka	Názov	PREDBEŽNÝ NÁVRH ROZPOČTU NA ROK 2014	Opravný rozpočet č. 1/2013	Výsledok hospodárenia za rok 2012	Poznámky
1 0 0 0 5	Rezerva na nedoriešené zvýšenie plátov	1 087 500	760 300	0	V tejto rezerve na rok 2014 je v rámci výdavkov na zamestnancov na rok 2014 zohľadnený vplyv zvýšenia plátov o 1,7% za rok 2011, o 1,7% za rok 2012, o 1 % za rok 2013 a o 1 % za rok 2014. Vplyv úprav plátov za rok 2013 bol zohľadnený formou rezervy v rozpočte na rok 2013 a v rozpočte na rok 2014 sa neobjavuje.
1 0 0 0 6	Rezerva na mimoriadne investície	p.m.	p.m.	0	
1 0 0 0 7	Rezerva na výdavky na premiestnenie	p.m.	p.m.	0	Táto rezerva bola vytvorená v roku 2012 na výdavky súvisiace so zmenou sídla prekladateľského strediska v roku 2013.
	<i>Článok 1000 – Súčet</i>	1 087 500	969 750	0	
	<b>KAPITOLA 100 – SÚČET</b>	<b>1 087 500</b>	<b>969 750</b>	<b>0</b>	
	<b>Hlava 10 – Súčet</b>	<b>1 087 500</b>	<b>969 750</b>	<b>0</b>	
	<b>CELKOVÝ SÚČET</b>	<b>48 346 300</b>	<b>46 762 850</b>	<b>42 234 287</b>	



PRÍLOHA 1 PLÁN PRACOVNÝCH MIEST

Funkčné skupiny a stupne	2012		2013		2014	
	Stav k 31. 12. 2012		Povolené v rámci rozpočtu		Povolené v rámci rozpočtu	
	Stále pracovné miesta	Dočasné pracovné miesta	Stále pracovné miesta	Dočasné pracovné miesta	Stále pracovné miesta	Dočasné pracovné miesta
AD 16	0	0	0	0	0	0
AD 15	0	0	0	1	0	1
AD 14	1	1	1	0	1	0
AD 13	0	0	0	0	0	0
AD 12	5	3	8	3	10	4
AD 11	10	8	9	9	9	8
AD 10	8	6	10	5	8	6
AD 9	2	6	2	10	3	11
AD 8	4	8	4	9	8	8
AD 7	8	20	7	23	2	24
AD 6	1	11	5	16	5	18
AD 5	3	27	0	16	0	12
<b>SÚČET AD</b>	<b>42</b>	<b>90</b>	<b>46</b>	<b>92</b>	<b>46</b>	<b>92</b>
AST 11	0	0	0	0	0	0
AST 10	0	0	0	0	0	0
AST 9	0	1	0	1	1	1
AST 8	5	0	5	0	4	0
AST 7	1	3	2	3	2	3
AST 6	3	2	2	2	2	2
AST 5	1	4	2	9	2	12
AST 4	4	11	3	12	5	13
AST 3	3	21	2	18	0	14
AST 2	0	4	0	6	0	7
AST 1	0	4	0	1	0	0
<b>SÚČET AST</b>	<b>17</b>	<b>50</b>	<b>16</b>	<b>52</b>	<b>16</b>	<b>52</b>
<b>SÚČET</b>	<b>59</b>	<b>140</b>	<b>62</b>	<b>144</b>	<b>62</b>	<b>144</b>
<b>ZAMESTNANCI SÚČET</b>	<b>199</b>		<b>206</b>		<b>206</b>	