



Správna rada

PREDBEŽNÝ NÁVRH ROZPOČTU NA ROZPOČTOVÝ ROK 2013

CT/CA-008/2012sk

OBSAH

I. ÚVOD

A – VŠEOBECNÝ ÚVOD

B – ZOSÚLADENIE CIEN A NÁKLADOV

C – PRÍJMY

D – VÝDAVKY

E – ČINNOSTI

II. VÝKAZ PRÍJMOV A VÝDAVKOV – ZHRNUTIE

III. VÝKAZ PRÍJMOV NA ROK 2013

IV. VÝKAZ VÝDAVKOV NA ROK 2013

PRÍLOHA 1 PLÁN PRACOVNÝCH MIEST

I. ÚVOD

A. Všeobecný úvod

Predbežný návrh rozpočtu na rozpočtový rok 2013 tvorí:

- B. opis činnosti prekladateľského strediska na pozadí zosúladenia cien a nákladov na rok 2013,
- C. príjmy prekladateľského strediska, ktoré sú v súlade s článkom 10 ods. 2 nariadenia Rady (ES) č. 2965/94 naposledy zmeneného a doplneného nariadením Rady (ES) č. 1645/2003, pozostávajúce z platieb vykonaných subjektmi, pre ktoré stredisko pracuje, a inštitúciami, agentúrami, úradmi, orgánmi, s ktorými bola dohodnutá spolupráca ako náhrada za vykonanú prácu vrátane medziinštitucionálnych činností, ako aj dotácie Spoločenstva,
- D. prehľad výdavkov prekladateľského strediska podľa jednotlivých hláv,
- E. prehľad výdavkov prekladateľského strediska podľa činností. Táto časť poukazuje na prepojenie s predbežným návrhom pracovného programu na rok 2013. Sú v nej opísané prostriedky pridelené na každú činnosť na účely dosiahnutia strategických cieľov strediska, ako aj bežná rozpočtová štruktúra.

Všetky sumy v tomto rozpočtovom dokumente sú vyjadrené v eurách.

B. Zosúladenie cien a nákladov

Zákazníci strediska boli tak ako v predchádzajúcich rokoch vyzvaní, aby predložili svoj odhad v rámci tohto predbežného návrhu rozpočtu. Odhady na rok 2013 vychádzajú z cenovej štruktúry na rok 2012, ktorú schválila správna rada. Odhadovaný objem prekladov na r. 2013 (633 658 strán) sa znížil vzhľadom na výsledok za r. 2011 (712 813 strán) a mierny pokles sa zaznamenal aj v porovnaní s odhadom na r. 2012 (635 817 strán).

Na základe cien na r. 2012, ktoré boli použité na odhad na r. 2013, sa výška príjmov v hlave 1 (platby od agentúr a úradov) a 3 (inštitúcie) odhaduje na 41,1 mil. EUR, čo pri približne rovnakom počte strán znamená pokles o 1,1 mil. EUR v porovnaní s r. 2012 a o 1,8 mil. EUR v porovnaní s r. 2011.

Na nápravu tejto situácie prekladateľské stredisko zameralo svoje úsilie na zníženie nákladov prostredníctvom optimalizácie pracovných postupov a interných procesov, ako aj prijatím rozsiahlych úsporných opatrení v týchto oblastiach:

- zníženie stavu zamestnancov o 9 pozícií v porovnaní s r. 2012 (z 215 na 206 pozícií),
- podstatné zníženie počtu plánovaných povýšení v r. 2013,
- zmena v uplatňovaní pohyblivej pracovnej doby,
- zmrazenie alebo zníženie objemu rozpočtových prostriedkov (o 10 až 40 %) v rozpočtových riadkoch: odborná príprava, služobné cesty, upratovacie služby a údržba, nákup hnutel'ného majetku, nákup kníh a časopisov,
- zastavenie platieb za internet pre zamestnancov, ktorí sú na telepráci.

Pred viac ako desiatimi rokmi bola zavedená 25-percentná zľava na plánované prekladateľské služby, aby zákazníci prekladateľského strediska zlepšili plánovanie svojich prekladateľských zákaziek. Analýza typov zákaziek však ukázala, že čo sa týka dokumentov, pomer počtu strán plánovaných alebo tzv. pomalých prekladov sa zvýšil z 28 % v r. 2011 na 42 % v r. 2013 vzhľadom na celkový počet strán, čo v značnej miere vedie k zníženiu očakávaných príjmov pri nemeniacich sa nákladoch.

Na základe princípu zosúladžovania cien s nákladmi, ktorý bol schválený správnu radou v r. 2009, prekladateľské stredisko preto navrhuje uplatňovať 10-percentnú zľavu na ceny za plánované alebo pomalé prekladateľské služby (preklady, revízie, modifikácie) namiesto doterajšej 25-percentnej zľavy.

Vo výkaze príjmov na r. 2013 (časť III tohto dokumentu) je vplyv tejto zmeny v cenovom sadzobníku znázornený v rozpočtových riadkoch 1990 a 3990 a znamená 1,5 mil. EUR potrebných na vyrovnanie rozpočtu.

Zmena cenového sadzobníka plánovaných a pomalých prekladateľských služieb a zníženie nákladov opísané v predchádzajúcom texte však nestačí na vyrovnanie rozdielu medzi výdavkami a klesajúcimi príjmami.

Aby sa predišlo zvýšeniu cien za iné služby, prekladateľské stredisko preto presunulo do príjmov časť rezervy vytvorenej v r. 2011 na zachovanie stability cien (560 700 EUR). Na kompenzovanie výdavkov súvisiacich s prípravou vybavenia a systémov na zavedenie programu e-CdT (500 000 EUR do rozpočtového riadku 2120 a 196 000 EUR do rozpočtového riadku 2100) bola navyše presunutá časť rezervy vytvorenej v r. 2011 na mimoriadne investície do príjmov v celkovej výške 696 000 EUR.

V júli 2012 sa uskutoční polročné preskúmanie nákladov, aby na finalizáciu cenového sadzobníka na r. 2013 ostal dostatok času. Prekladateľské stredisko zašle cenový sadzobník svojim zákazníkom v auguste/septembri – aby mohli upraviť svoje odhady na r. 2013 – a potom bude predložený správnej rade na schválenie v októbri 2012.

V tejto tabuľke sú uvedené predbežné ceny platné na rok 2013:

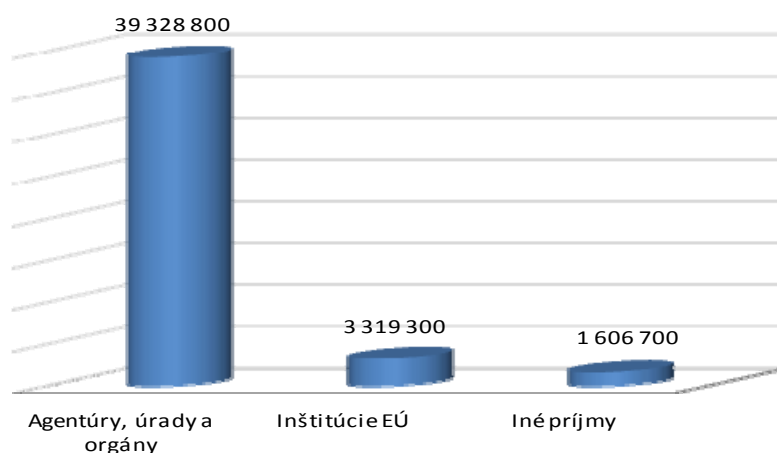
Typ prekladateľskej služby	Normálna (EUR)	Plánovaná/pomalá (EUR)	Urgentná (EUR)	Veľmi urgentná (EUR)
Preklad (cena za stranu)	97,00	- 10%	+ 25%	174,60
Modifikácia (cena za stranu)	180,00			
Revízia (cena za stranu)	48,50			
Redakčná úprava (tzv. editovanie) (cena za stranu)	60,00			
Ochranné známky alebo vzory (cena za stranu)	42,50 EUR za 371 000 strán (dvojstranná dohoda)			
Iné služby (štandardizácia, terminológia atď.)	900 EUR na osobodeň			
Zoznam výrazov	5,00 EUR za výraz			

Príplatky :

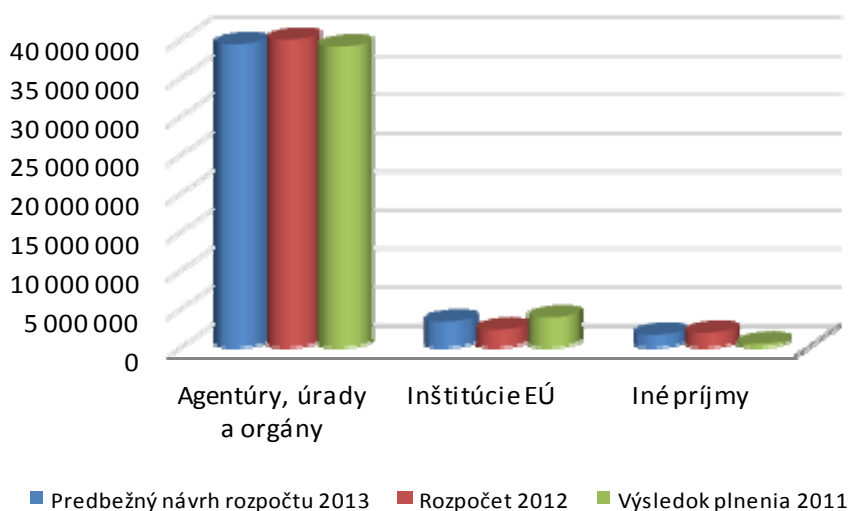
Druh dokumentu	EUR
Komplexný formát (príplatok za stranu)	10,00
Dôverný dokument (príplatok za stranu)	10,00
Jazyk, ktorý nie je jazykom Spoločenstva (príplatok za stranu)	10,00

C. Príjmy

Odhadované príjmy sa rozdeľujú takto:



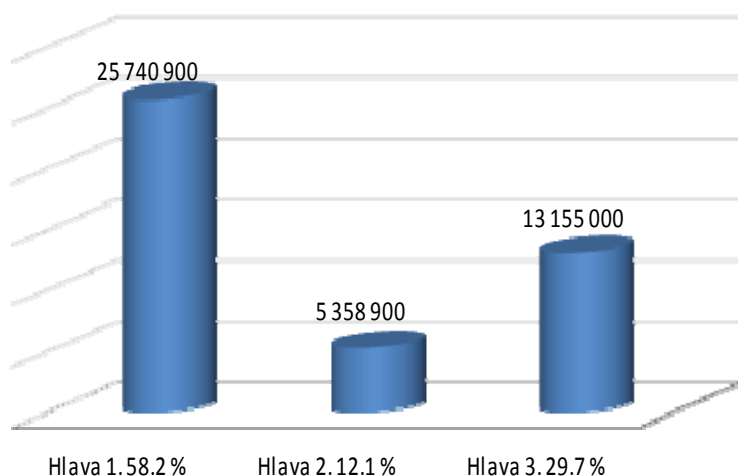
Na tomto grafe je zobrazený odhad príjmov na rok 2013 v porovnaní s rozpočtom na rok 2012 a 2011, ako aj s výsledkom za rok 2011:



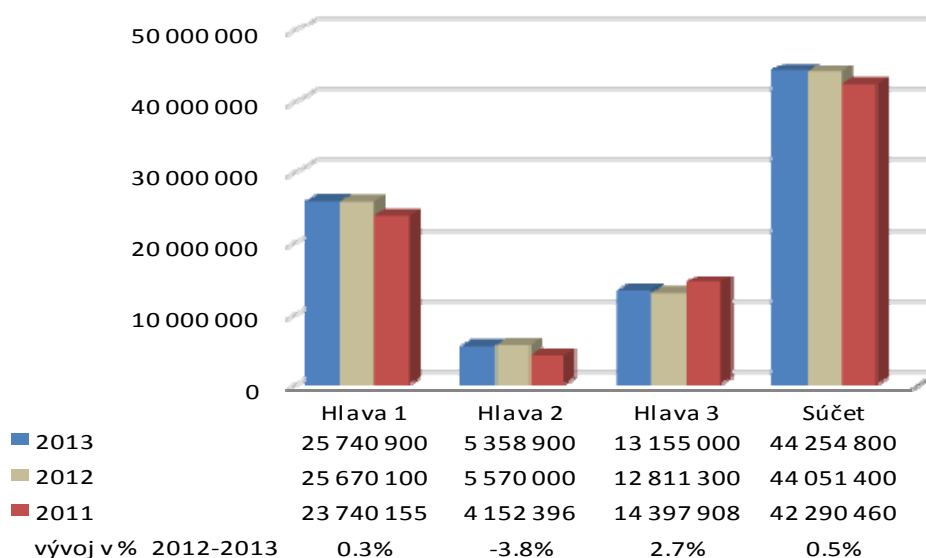
Z grafu vyplýva, že pokles príjmov v r. 2013 by bol podstatne väčší bez návrhu znížiť zľavu za plánované a pomalé prekladateľské služby z 25 na 10 %. V rozpočte sa spomínaný návrh prejavuje v dvoch rôznych rozpočtových riadkoch, a to 1990 v hlave 1 a 3990 v hlave 3. Rozpočty podľa jednotlivých zákazníkov teda zodpovedajú ich pôvodným odhadom, ktoré prekladateľské stredisko dostalo v januári. Tieto sa však budú musieť upraviť pre každého zákazníka na základe zmien ich odhadov v auguste/septembri počas príprav návrhu rozpočtu na rok 2013.

D. Výdavky

Ako je to opísané v časti B, úsilie prekladateľského strediska na zosúladienie cien a nákladov malo dôsledky na všetky hlavy. Výdavky boli rozdelené týmto spôsobom, pričom percentá znázorňujú podiel každej hlavy v rozpočte:



V porovnaní s r. 2012 sa objem rozpočtových prostriedkov v hlave 1 zostáva stabilný (+ 0,3 %) napriek nevyhnutnému všeobecnému zvýšeniu (platy a povýšenia), v hlave 2 objem klesne o 3,8 % a v hlave 3 sa zvýši o 2,7 %. Zloženie výdavkov podľa hláv a porovnanie s rozpočtom na rok 2012 a výsledkom za rok 2011 je zobrazené nižšie. Hlava 10 neobsahuje v rozpočte na roky 2013 a 2012 nijaké rozpočtové prostriedky, a preto nebola zahrnutá do grafu.



Hlava 1 - ZAMESTNANCI

V prípade hlavy 1 Zamestnanci umožnila revízia plánu pracovných miest a využívanie zmluvných a prechodných zamestnancov nezvýšiť náklady medzi r. 2012 a 2013.

Revízia plánu pracovných miest viedla k zrušeniu dvoch pozícií AST, k premene siedmich pozícií dočasných zamestnancov na zmluvných zamestnancov a k reorganizácii týkajúcej sa dvoch pozícií AD. V dôsledku prístupu Chorvátska do Európskej únie prekladateľské stredisko zruší dve pozície administrátorov v podporných odboroch, aby mohlo zamestnať dvoch chorvátskych prekladateľov bez zvýšenia celkového počtu zamestnancov.

Celkový počet zamestnancov v pláne pracovných miest sa zníži z 215 v r. 2012 na 206 v 2013. Plánovaný počet zmluvných zamestnancov sa v dôsledku toho zvýši z 15 na 22.

Na konci roka 2011 bolo obsadených 205 pracovných miest.

Ďalšie opatrenia na zníženie nákladov v hlave 1 sa týkajú aj zníženia počtu možných povýšení v r. 2013 a v menšom rozsahu zníženia výdavkov na školenia a služobné cesty.

Treba podčiarknuť, že bez uvedených znížení by celková suma výdavkov v hlave 1 bola o 5,4 % vyššia ako suma, ktorá sa momentálne uvádza vo výkaze príjmov (časť IV tohto dokumentu).

Hlava 2 - BUDOVY, VYBAVENIE A INÉ PREVÁDZKOVÉ VÝDAVKY

V prípade hlavy 2 Budovy, zariadenia a rôzne prevádzkové výdavky dokázalo prekladateľské stredisko znížiť svoje výdavky o 3,8% v porovnaní s rozpočtom na rok 2012. Zvýšenie o 29 % v porovnaní s výsledkom za rok 2011 vzniklo v dôsledku značných investičných výdavkov schválených v r. 2012 v súvislosti s novou miestnosťou pre počítačové servery a s prípravou zavedenia programu e-CdT v r. 2013. Tento program stredisku umožní čeliť výzvam nadchádzajúcich rokov, lepšie reagovať na súčasné a budúce požiadavky svojich zákazníkov a zvýšiť konkurencieschopnosť.

Na rok 2013 bolo zohľadnené zníženie výdavkov na upratovacie služby a údržbu, nákup hnuťelného majetku, nákup kníh a časopisov.

Hlava 3 - PREVÁDZKOVÉ VÝDAVKY

V prípade hlavy 3 Prevádzkové výdavky sa očakáva zvýšenie objemu výdavkov o 2,7 % v porovnaní s rozpočtom na rok 2012 a zníženie o 8,6 % v porovnaní s výsledkom za rok 2011.

Odhad výdavkov na externé preklady sa mierne upravil po porovnaní objemu preložených strán za rok 2011 a odhadu na rok 2013, na vypracovanie ktorého sú cenným prínosom podrobné odhady od zákazníkov. Treba uznať, že pokiaľ ide o rok 2011, objem externých prekladov bol podhodnotený a tým aj suma v rozpočtovom riadku 3000 opravného rozpočtu. Nakoniec muselo prekladateľské stredisko v novembri 2011 prerozdeliť rozpočtové prostriedky, aby získalo sumu 681 540 EUR. Tieto rozpočtové prostriedky boli presunuté z 25 rozpočtových riadkov do riadku 3000.

Prekladateľské stredisko preto potom zaviedlo účinnejší systém na analýzu a monitorovanie rozpočtových prostriedkov v riadku 3000, čím sa umožní presnejšie vyhodnotenie požiadaviek na predbežný rozpočet na r. 2013 a lepšie vypracovanie opravného rozpočtu na r. 2012 v prijateľnom časovom rámci.

Hlava 10 - REZERVY

Pre hlavu 10 s názvom Rezervy nie sú v rozpočte na rok 2013 vyčlenené nijaké rozpočtové prostriedky. Príspevok do dôchodkového systému Spoločenstva na rok 2013 vo výške 3,64 milióna EUR je zahrnutý do hlavy 1 a preto nie je potrebné zvýšiť fond predfinancovania.

E. Činnosti prekladateľského strediska

Stredisko definovalo štyri činnosti: 1) Hlavná činnosť: preklady; 2) Podporné činnosti; 3) Externá činnosť a 4) Činnosti v oblasti riadenia a dohľadu. Ľudské a finančné zdroje na rok 2013 sú rozdelené medzi tieto jednotlivé činnosti, ako je znázornené v tabuľke uvedenej ďalej v texte. Finančné zdroje v hlave 1 a 2 sú rozdelené na základe ľudských zdrojov využívaných na každú činnosť. Tento výpočet zohľadňuje rôzne rozloženie pozícií a stupňov medzi jednotlivé činnosti, a tým aj výdavky na mzdy. Podrobné údaje sa nachádzajú v predbežnom návrhu pracovného programu prekladateľského strediska na rok 2013.

	% ľudských zdrojov (zam.)	% finančných zdrojov	Finančné zdroje
Hlavná činnosť: preklady	64,8 %	74,5 %	32 958 558
Podporné činnosti	25,8 %	14,7 %	6 525 530
Externá činnosť (propagácia)	1,9 %	3,5 %	1 553 462
Činnosti v oblasti riadenia a dohľadu	7,5 %	7,3 %	3 217 249
Súčet	100 %	100 %	44 254 800

Činnosť 1: PREKLAD

Hlavnou činnosťou strediska je poskytovanie jazykových služieb, najmä prekladov, modifikácií, redakčnej úpravy a revízie dokumentov, ako aj preklad a revízia ochranných známok, dizajnov a vzorov Spoločenstva, a to v súlade so stanovenými kritériami kvality a dodacími lehotami (strategický cieľ prekladateľského strediska č. 1).

Na túto činnosť sa využíva 64,8 % ľudských zdrojov prekladateľského strediska a 74,5 % celkového rozpočtu, t. j. všetky rozpočtové prostriedky v kapitole 30 a časť rozpočtových prostriedkov na činnosti v hlavách 1 a 2.

Odhad celkového počtu strán na rok 2013 je 633 658, čo predstavuje pokles o 0,3% v porovnaní s rozpočtom na rok 2012. Vďaka zvýšeniu cien za plánované a pomalé prekladateľské služby na vyrovnanie výdavkov a príjmov sa predpokladá zvýšenie príjmov o 1,1 % v porovnaní s r. 2012.

	2013	2012	% 2012-2013
Celkový predpokladaný počet strán	633 658	635 818	-0,3 %
Súčet uskutočnených platieb za prekladateľskú a terminologickú činnosť a vypracúvanie zoznamov výrazov	42 648 100	42 183 100	+1,1 %

Odhad objemu prekladateľskej činnosti vyjadrený v počte strán je takýto:

Európska environmentálna agentúra (EEA)	2 267
Európska nadácia pre odborné vzdelávanie (ETF)	2 526
Európske monitorovacie centrum pre drogy a drogovú závislosť (EMCDDA)	4 788
Európska agentúra pre lieky (EMA)	32 374
Európska agentúra pre bezpečnosť a ochranu zdravia pri práci (EU-OSHA)	7 760
Úrad pre harmonizáciu vnútorného trhu (OHIM)	37 833
OHIM redakčná úprava	17 305
OHIM Ochranné známky	370 608
Úrad Spoločenstva pre odrody rastlín (CPVO)	1 237
Európsky policajný úrad (Europol)	4 929
Európska nadácia pre zlepšovanie životných a pracovných podmienok (Eurofound)	7 195
Európske stredisko pre rozvoj odborného vzdelávania (CEDEFOP)	620
Agentúra Európskej únie pre základné práva (FRA)	5 810
Európska investičná banka (EIB)	p.m.
Európsky úrad pre bezpečnosť potravín (EFSA)	3 189
Európska jednotka pre justičnú spoluprácu (Eurojust)	52
Európska námorná bezpečnostná agentúra (EMSA)	2 070
Európska agentúra pre bezpečnosť letectva (EASA)	23 068
Európska železničná agentúra (ERA)	7 732
Európska agentúra pre bezpečnosť sietí a informácií (ENISA)	206
Európske centrum pre prevenciu a kontrolu chorôb (ECDC)	1 944
Európska agentúra pre riadenie operačnej spolupráce na vonkajších hraniciach členských štátov Európskej únie (FRONTEX)	4 153
Výkonná agentúra pre vzdelávanie, audiovizuálny sektor a kultúru (EACEA)	9 198
Výkonný orgán pre konkurencieschopnosť a inovácie (EACI)	350
Európska policajná akadémia (CEPOL)	1 134
Výkonná agentúra pre zdravie a spotrebiteľov (EAHC)	1 015
Agentúra pre európsky GNSS (GSA)	154
Európska obranná agentúra (EDA)	52
Európska chemická agentúra (ECHA)	29 700
Európska agentúra na kontrolu rybného hospodárstva (EFCA)	1 619
Európsky spoločný podnik pre ITER a rozvoj energie jadrovej syntézy (F4E)	515
Satelitné stredisko Európskej únie (EUSC)	p.m.
Výkonná agentúra pre transeurópsku dopravnú sieť (TEN-TEA)	278
Európsky inovačný a technologický inštitút (EIT)	1 237
Výkonná agentúra Európskej rady pre výskum (ERC)	675
Výkonná agentúra pre výskum (REA)	292
Spoločný podnik „Čisté nebo“	168
Európsky inštitút pre rodovú rovnosť (EIGE)	2 248
spoločný podnik SESAR	206
Európsky dozorný úradník pre ochranu údajov (EDPS)	13 432
Spoločný podnik, ktorým sa vykonáva spoločná technologická iniciatíva pre vstavané počítačové systémy (spoločný podnik ARTEMIS)	109
Spoločný podnik Iniciatívy pre inovačné lieky (spoločný podnik IIL)	238
Spoločný podnik pre palivové články a vodík (spoločný podnik FCH)	91
Spoločný podnik poradnej rady európskej iniciatívy pre nanoelektroniku (spoločný podnik ENIAC)	p.m.

SCHVÁLENÝ SPRÁVNOU RADOU PREKLADATEĽSKÉHO STREDISKA 22. MARCA 2012

Európsky podporný úrad pre azyl (EASO)	p.m.
Agentúra pre spoluprácu regulačných orgánov v oblasti energetiky (ACER)	527
Európsky orgán pre cenné papiere a trhy (ESMA)	5 496
Európsky orgán pre bankovníctvo (EBA)	2 062
Európsky orgán pre poisťovníctvo a dôchodkové poistenie zamestnancov (EIOPA)	p.m.
Orgán európskych regulátorov pre elektronické komunikácie (BEREC)	p.m.
Európska komisia – GR pre zamestnanosť	8 500
Európsky parlament	p.m.
Rada Európskej únie	750
Európsky dvor audítorov	550
Výbor regiónov Európskej únie	p.m.
Európsky hospodársky a sociálny výbor	p.m.
Súdny dvor Európskej únie	9 000
Európska centrálna banka	1 090
Európsky ombudsman	5 306
Celkový počet strán	633 658

Činnosť 2: ADMINISTRATÍVNA A TECHNICKÁ PODPORA

Keďže prekladateľské stredisko pôsobí ako samostatný subjekt Spoločenstva, musí zabezpečiť administratívnu a technickú podporu pre ľudské zdroje, verejné obstarávanie, presné a spoľahlivé účtovníctvo, infraštruktúru a logistiku a predovšetkým podporu, ktorú vyžadujú hlavné činnosti v rámci fungovania strediska. Cieľom podporných činností je aj koordinácia širokoplošných prierezových projektov na zlepšovanie služieb poskytovaných zákazníkom. Prekladateľské stredisko dodáva aj výkonné riešenia pre centrálnu infraštruktúru informačných a komunikačných technológií.

Na túto činnosť sa využíva 25,8 % ľudských zdrojov strediska a 14,7 % celkového rozpočtu, t. j. časť rozpočtových prostriedkov na činnosti v hlavách 1 a 2.

Činnosť 3: EXTERNÁ ČINNOSŤ (PROPAGÁCIA)

Predmetom tejto činnosti je propagovať prekladateľské stredisko ako také, ako aj preklady ako povolanie a službu, najmä prostredníctvom prezentácie prekladateľského strediska svojim externým partnerom: zákazníkom, medziinštitucionálnym a medzinárodným výborom a univerzitám členských štátov. Táto činnosť súvisí aj s druhým poslaním prekladateľského strediska: prostredníctvom medziinštitucionálnej spolupráce prispievať k racionalizácii zdrojov a harmonizácii postupov v oblasti prekladateľských činností v rámci Spoločenstva.

Na túto činnosť sa využíva 1,9 % ľudských zdrojov strediska a 3,5 % celkového rozpočtu, t. j. všetky rozpočtové prostriedky v kapitole 31 a časť rozpočtových prostriedkov na činnosti v hlavách 1 a 2.

Činnosť 4: RIADENIE A DOHLAD

Povinnosťou vedenia prekladateľského strediska je presadzovať dodržiavanie služobného poriadku a nariadenia o rozpočtových pravidlách, ktoré sa vzťahujú na orgány a inštitúcie EÚ, a zabezpečovať vierohodnosť, zákonnosť a regulárnosť svojich činností, efektívnosť noriem internej kontroly, ako aj dodržiavanie systému riadenia kvality. Len účinným a efektívnym riadením možno spoľahlivým spôsobom zabezpečiť, že činnosti prekladateľského strediska sú vykonávané tak, aby sa dosiahli očakávané výsledky.

Na túto činnosť sa využíva 7,5 % ľudských zdrojov strediska a 7,3 % celkového rozpočtu, t. j. časť rozpočtových prostriedkov na činnosti v hlavách 1 a 2.

SCHVÁLENÝ SPRÁVNOU RADOU PREKLADATEĽSKÉHO STREDISKA 22. MARCA 2012

II. VÝKAZ PRÍJMOV A VÝDAVKOV – ZHRNUTIE

Hlava	Názov	Rozpočtový rok 2013	Rozpočtový rok 2012	Výsledok 2011
	PRÍJMY			
1	PLATBY OD AGENTÚR, ÚRADOV, INŠTITÚCIÍ A ORGÁNOV	39 328 800	39 925 000	39 038 543
2	DOTÁCIA OD KOMISIE	p.m.	p.m.	p.m.
3	MEDZIINŠTITUCIONÁLNA SPOLUPRÁCA	3 319 300	2 258 100	3 866 054
4	INÉ PRÍJMY	350 000	495 000	441 561
5	KUMULOVANÝ ROZPOČTOVÝ PREBYTOK A PREVODY REZERV Z PREDCHÁDZAJÚCICH ROKOCH	1 256 700	1 373 300	9 231 710
	SÚČET	44 254 800	44 051 400	52 577 869
	VÝDAVKY			
1	ZAMESTNANCI	25 740 900	25 670 100	23 740 155
2	BUDOVY, VYBAVENIE A INÉ PREVÁDZKOVÉ VÝDAVKY	5 358 900	5 570 000	4 152 396
3	PREVÁDZKOVÉ VÝDAVKY	13 155 000	12 811 300	14 397 908
10	REZERVY	p.m.	p.m.	p.m.
	SÚČET	44 254 800	44 051 400	42 290 460

III. VÝKAZ PRÍJMOV 2013

Hlava Kapitola Článok Položka	Názov	Predbežný návrh rozpočtu na rok 2013 (EUR)	Rozpočet na rok 2012 (EUR)	Výsledok plnenia rozpočtu 2011
1	PLATBY OD AGENTÚR, ÚRADOV, INŠTITÚCIÍ A ORGÁNOV			
1 0	PLATBY OD AGENTÚR, ÚRADOV, INŠTITÚCIÍ A ORGÁNOV			
1 0 0	Platby od agentúr, úradov, inštitúcií a orgánov			
1 0 0 0	Európska environmentálna agentúra (EEA)	222 600	300 000	355 910
1 0 0 1	Európska nadácia pre odborné vzdelávanie (ETF)	245 000	250 200	317 240
1 0 0 2	Európske monitorovacie centrum pre drogy a drogovú závislosť (EMCDDA)	533 800	718 700	691 717
1 0 0 3	Európska agentúra pre lieky (EMA)	2 871 300	3 057 000	2 982 374
1 0 0 4	Európska agentúra pre bezpečnosť a ochranu zdravia pri práci (EU-OSHA)	763 700	737 900	735 835
1 0 0 5	Úrad pre harmonizáciu vnútorného trhu (OHIM)	5 486 900	5 258 700	4 338 290
1 0 0 6	OHIM ochranné známky	15 750 800	15 770 800	16 280 483
1 0 0 7	Úrad Spoločenstva pre odrody rastlín (CPVO)	120 000	120 000	54 195
1 0 0 8	Európsky policajný úrad (Europol)	478 100	1 016 400	512 570
1 0 0 9	Európska nadácia pre zlepšovanie životných a pracovných podmienok (Eurofound)	702 400	600 000	826 960
	<i>Článok 1 0 0 – Súčet</i>	27 174 600	27 829 700	27 095 575
1 0 1				
1 0 1 0	Európske stredisko pre rozvoj odborného vzdelávania (Cedefop)	61 400	121 300	103 429
1 0 1 2	Agentúra Európskej únie pre základné práva (FRA)	610 200	1 057 300	1 662 933
1 0 1 3	Európska agentúra pre obnovu (EAR)	p.m.	p.m.	p.m.
1 0 1 4	Európska investičná banka (EIB)	p.m.	p.m.	16 740
1 0 1 5	Európsky úrad pre bezpečnosť potravín (EFSA)	350 900	352 400	393 008

III. VÝKAZ PRÍJMOV 2013

Hlava Kapitola Článok Položka	Poznámky
1	
10	
100	Článok 10 ods. 2 písm. b) nariadenia Rady (ES) č. 2965/94 naposledy zmeneného a doplneného nariadením Rady (ES) č. 1645/2003.
1000	
1001	
1002	
1003	
1004	
1005	
1006	
1007	
1008	
1009	
101	
1010	
1012	
1013	
1014	
1015	

Hlava Kapitola Článok Položka	Názov	Predbežný návrh rozpočtu na rok 2013 (EUR)	Rozpočet na rok 2012 (EUR)	Výsledok plnenia rozpočtu 2011
1 0 1 6	Európska jednotka pre justičnú spoluprácu (Eurojust)	5 000	5 000	1 953
1 0 1 7	Európska námorná bezpečnostná agentúra (EMSA)	200 800	200 000	84 574
1 0 1 8	Európska agentúra pre bezpečnosť letectva (EASA)	1 705 400	1 505 500	1 398 439
1 0 1 9	Európska železničná agentúra (ERA)	750 000	750 000	696 269
	<i>Článok 1 0 1 – Súčet</i>	3 683 700	3 991 500	4 357 345
1 0 2				
1 0 2 0	Európska agentúra pre bezpečnosť sietí a informácií (ENISA)	20 000	20 000	97 317
1 0 2 1	Európske centrum pre prevenciu a kontrolu chorôb (ECDC)	198 200	189 200	625 980
1 0 2 2	Európska agentúra pre riadenie operačnej spolupráce na vonkajších hraniciach členských štátov Európskej únie (Frontex)	315 700	398 900	392 638
1 0 2 3	Výkonná agentúra pre vzdelávanie, audiovizuálny sektor a kultúru (EACEA)	709 600	700 000	759 837
1 0 2 4	Výkonný orgán pre konkurencieschopnosť a inovácie (EACI)	34 000	40 700	23 686
1 0 2 5	Európska policajná akadémia (CEPOL)	110 000	110 000	85 970
1 0 2 6	Výkonná agentúra pre zdravie a spotrebiteľov (EAHC)	106 000	111 100	98 002
1 0 2 7	Agentúra pre európsky GNSS (GSA)	14 900	24 600	4 883
1 0 2 8	Európska obranná agentúra (EDA)	5 000	5 000	12 717
1 0 2 9	Európska chemická agentúra (ECHA)	3 165 200	4 405 400	3 707 841
	<i>Článok 1 0 2 – Súčet</i>	4 678 600	6 004 900	5 808 872
1 0 3				
1 0 3 0	Európska agentúra na kontrolu rybného hospodárstva (EFCA)	157 000	157 000	164 309
1 0 3 1	Európsky spoločný podnik pre ITER a rozvoj energie jadrovej syntézy	50 000	50 000	27 438
1 0 3 2	Satelitné stredisko Európskej únie (EUSC)	p.m.	p.m.	1 163

Hlava Kapitola Článok Položka	Poznámky
1016	
1017	
1018	
1019	
102	
1020	
1021	
1022	
1023	
1024	
1025	
1026	
1027	
1028	
1029	
103	
1030	
1031	
1032	

Hlava Kapitola Článok Položka	Názov	Predbežný návrh rozpočtu na rok 2013 (EUR)	Rozpočet na rok 2012 (EUR)	Výsledok plnenia rozpočtu 2011
1 0 3 3	Výkonná agentúra pre transeurópsku dopravnú sieť (TEN-T EA)	27 000	27 000	18 677
1 0 3 4	Európsky inovačný a technologický inštitút (EIT)	120 000	120 300	82 584
1 0 3 5	Výkonná agentúra Európskej rady pre výskum (ERCEA)	62 200	63 500	38 051
1 0 3 6	Výkonná agentúra pre výskum (REA)	35 000	25 200	19 875
1 0 3 7	Spoločný podnik Čisté nebo	16 300	8 000	9 261
1 0 3 8	Európsky inštitút pre rodovú rovnosť (EIGE)	218 100	215 500	218 749
1 0 3 9	Spoločný podnik SESAR	20 000	24 100	19 832
	<i>Článok 1 0 3 – Súčet</i>	705 600	690 600	599 937
1 0 4				
1 0 4 0	Európsky dozorný úradník pre ochranu údajov (EDPS)	980 000	980 000	930 590
1 0 4 1	Spoločný podnik, ktorým sa vykonáva spoločná technologická iniciatíva pre vstavané počítačové systémy (spoločný podnik ARTEMIS)	10 100	4 700	7 998
1 0 4 2	Spoločný podnik Iniciatívy pre inovačné lieky (spoločný podnik ILL)	23 100	p.m.	29 589
1 0 4 3	Spoločný podnik pre palivové články a vodík (spoločný podnik FCH)	6 600	2 500	6 870
1 0 4 4	Spoločný podnik poradnej rady európskej iniciatívy pre nanoelektroniky (spoločný podnik ENIAC)	p.m.	p.m.	4 883
1 0 4 5	Európsky podporný úrad pre azyl (EASO)	p.m.	p.m.	135 199
1 0 4 6	Agentúra pre spoluprácu regulačných orgánov v oblasti energetiky (ACER)	25 800	4 400	0
1 0 4 7	Európsky orgán pre cenné papiere a trhy (ESMA)	533 100	216 700	31 620
1 0 4 8	Európsky orgán pre bankovníctvo (EBA)	200 000	200 000	21 895
1 0 4 9	Európsky orgán pre poisťovníctvo a dôchodkové poistenie zamestnancov (EIOPA)	p.m.	p.m.	3 023

Hlava Kapitola Článok Položka	Poznámky
1033	
1034	
1035	
1036	
1037	
1038	
1039	
104	
1040	
1041	
1042	
1043	
1044	
1045	
1046	
1047	
1048	
1049	

Hlava Kapitola Článok Položka	Názov	Predbežný návrh rozpočtu na rok 2013 (EUR)	Rozpočet na rok 2012 (EUR)	Výsledok plnenia rozpočtu 2011
1 0 5	<i>Článok 1 0 4 – Súčet</i>	1 778 700	1 408 300	1 171 665
1 0 5 0	Orgán európskych regulátorov pre elektronické komunikácie (BEREC)	p.m.	p.m.	5 151
	<i>Článok 1 0 5 – Súčet</i>	p.m.	p.m.	5 151
	KAPITOLA 1 0 – SÚČET	38 021 200	39 925 000	39 038 543
19	INÉ PRÍJMY TÝKAJÚCE SA AGENTÚR, ÚRADOV, INŠTITÚCIÍ A ORGÁNOV			
1 9 9	<i>Dosah navrhovanej zmeny cenovej štruktúry</i>			
1 9 9 0	Dosah navrhovanej zmeny cenovej štruktúry	1 307 600	p.m.	p.m.
	<i>Článok 1 9 9 – Súčet</i>	1 307 600	p.m.	p.m.
	KAPITOLA 1 9 – SÚČET	1 307 600	p.m.	p.m.
	Hlava 1 – Súčet	39 328 800	39 925 000	39 038 543
2	DOTÁCIA OD KOMISIE			
2 0	DOTÁCIA OD KOMISIE			
2 0 0	<i>Dotácia od Komisie</i>			
2 0 0 0	Dotácia od Komisie	p.m.	p.m.	p.m.
	<i>Článok 2 0 0 – Súčet</i>	p.m.	p.m.	p.m.
	KAPITOLA 2 0 – SÚČET	p.m.	p.m.	p.m.
	Hlava 2 – Súčet	p.m.	p.m.	p.m.
3	MEDZIINŠTITUCIONÁLNA SPOLUPRÁCA			
3 0	MEDZIINŠTITUCIONÁLNA SPOLUPRÁCA			
3 0 0	<i>Medziinštitucionálna spolupráca</i>			
3 0 0 0	Európska komisia – GR pre zamestnanosť	1 054 400	920 000	2 341 598

Hlava Kapitola Článok Položka	Poznámky
105	
1050	
199	
1990	Zníženie pre naplánované/tzv. pomalé preklady: -10 % namiesto -25 %.
2	
20	
200	Článok 10 ods. 2 písm. c) nariadenia Rady (ES) č. 2965/94 naposledy zmeneného a doplneného nariadením Rady (ES) č. 1645/2003.
2000	
3	
30	
300	Článok 10 ods. 2 písm. b) nariadenia Rady (ES) č. 2965/94 naposledy zmeneného a doplneného nariadením Rady (ES) č. 1645/2003.
3000	

Hlava Kapitola Článok Položka	Názov	Predbežný návrh rozpočtu na rok 2013 (EUR)	Rozpočet na rok 2012 (EUR)	Výsledok plnenia rozpočtu 2011
3 0 0 1	Účasť v Medziinštitucionálnom výbore pre preklady a tlmočenie (ICTI)	p.m.	p.m.	p.m.
3 0 0 2	Riadenie medziinštitucionálnych projektov	749 000	739 300	982 250
3 0 0 3	Európsky parlament	p.m.	p.m.	p.m.
3 0 0 4	Rada Európskej únie	69 100	43 000	30 029
3 0 0 5	Európsky dvor audítorov	66 700	50 000	27 952
3 0 0 6	Výbor regiónov Európskej únie	p.m.	p.m.	p.m.
3 0 0 7	Európsky hospodársky a sociálny výbor	p.m.	p.m.	p.m.
3 0 0 8	Súdny dvor Európskej únie	654 700	p.m.	18 972
	<i>Článok 3 0 0 – Súčet</i>	2 593 900	1 752 300	3 400 800
3 0 1				
3 0 1 0	Európska centrálna banka	90 200	95 500	14 000
3 0 1 1	Európsky ombudsman	397 700	410 300	451 255
	<i>Článok 3 0 1 – Súčet</i>	487 900	505 800	465 254
	KAPITOLA 3 0 – SÚČET	3 081 800	2 258 100	3 866 054
3 9	INÉ PRÍJMY TÝKAJÚCE SA MEDZIINŠTITUCIONÁLNEJ SPOLUPRÁCE			
3 9 9	<i>Dosah navrhovanej zmeny cenovej štruktúry</i>			
3 9 9 0	Dosah navrhovanej zmeny cenovej štruktúry	237 500	p.m.	p.m.
	<i>Článok 3 9 9 – Súčet</i>	237 500	p.m.	p.m.
	KAPITOLA 3 9 – SÚČET	237 500	p.m.	p.m.
	Hlava 3 – Súčet	3 319 300	2 258 100	3 866 054
4	INÉ PRÍJMY			
4 0	INÉ PRÍJMY			

Hlava Kapitola Článok Položka	Poznámky
3 0 0 1	
3 0 0 2	
3 0 0 3	
3 0 0 4	
3 0 0 5	
3 0 0 6	
3 0 0 7	
3 0 0 8	
3 0 1	
3 0 1 0	
3 0 1 1	
3 9 9	
3 9 9 0	Zníženie pre naplánované/tzv. pomalé preklady: -10 % namiesto -25 %.
4	
4 0	

Hlava Kapitola Článok Položka	Názov	Predbežný návrh rozpočtu na rok 2013 (EUR)	Rozpočet na rok 2012 (EUR)	Výsledok plnenia rozpočtu 2011
4 0 0	Bankové úroky			
4 0 0 0	Bankové úroky	350 000	495 000	441 561
	Článok 4 0 0 – Súčet	350 000	495 000	441 561
4 0 1	Rôzne náhrady			
4 0 1 0	Rôzne náhrady	p.m.	p.m.	p.m.
	Článok 4 0 1 – Súčet	p.m.	p.m.	p.m.
	KAPITOLA 4 0 – SÚČET	350 000	495 000	441 561
	Hlava 4 – Súčet	350 000	495 000	441 561
5	PREBYTOK PRENESENÝ Z PREDCHÁDZAJÚCEHO ROZPOČTOVÉHO ROKA A PREVODY Z REZERV Z PREDCHÁDZAJÚCICH ROKOV			
5 0	PREBYTOK PRENESENÝ Z PREDCHÁDZAJÚCEHO ROZPOČTOVÉHO ROKA A PREVODY Z REZERV Z PREDCHÁDZAJÚCICH ROKOV			
5 0 0	Prebytok prenesený z predchádzajúceho rozpočtového roka			
5 0 0 0	Prebytok prenesený z predchádzajúceho rozpočtového roka	p.m.	p.m.	9 231 710
	Článok 5 0 0 – Súčet	p.m.	p.m.	9 231 710
5 0 1	Prevody z rezerv z predchádzajúcich rokov			
5 0 1 0	Prevody z rezervy na mimoriadne investície	696 000	774 800	p.m.
5 0 1 5	Prevod z rezervy na zachovanie stability cien	560 700	598 500	p.m.
	Článok 5 0 1 – Súčet	1 256 700	1 373 300	p.m.
	KAPITOLA 5 0 – SÚČET	1 256 700	1 373 300	9 231 710
	Hlava 5 – Súčet	1 256 700	1 373 300	9 231 710
	CELKOVÝ SÚČET	44 254 800	44 051 400	52 577 869

Hlava Kapitola Článok Položka	Poznámky
4 0 0	V tomto článku sú zahrnuté úroky, ktoré budú pripísané na bankové účty strediska.
4 0 0 0	
4 0 1	V tomto článku sú zahrnuté rôzne náhrady (súkromné telefonické hovory atď.).
4 0 1 0	
5	
5 0	
5 0 0	
5 0 0 0	Prebytok prenesený z predchádzajúceho rozpočtového roka. Článok 16 nariadenia o rozpočtových pravidlách prekladateľského strediska z 22. decembra 2003.
5 0 1	
5 0 1 0	Odhad výdavkov týkajúcich sa programu e-CdT s cieľom prispôsobiť lokálny systém a vybavenie.
	Časť rezervy vytvorená v roku 2011 na zachovanie stability cien.

IV. VÝKAZ VÝDAVKOV NA ROK 2013

Hlava Kapitola Článok Položka	Názov	Predbežný návrh rozpočtu na rok 2013 (EUR)	Rozpočet na rok 2012 (EUR)	Výsledok plnenia rozpočtu 2011
1	ZAMESTNANCI			
11	ZAMESTNANCI V AKTÍVNOM ZAMESTNANECKOM VZŤAHU			
110	<i>Zamestnanci v aktívnom zamestnaneckom vzťahu</i>			
1100	Základné platy	14 871 800	14 855 000	13 763 889
1101	Rodinné prídavky	1 368 100	1 849 300	1 285 431
1102	Príspevky na expatriáciu a na zahraničné bydlisko	2 355 600	2 324 800	2 218 249
1103	Sekretársky príspevok	29 800	29 400	28 590
	<i>Článok 110 – Súčet</i>	18 625 300	19 058 500	17 296 160
111	Pomocní zamestnanci a miestni zamestnanci			
1110	Pomocní zamestnanci	p.m.	p.m.	p.m.
1111	Pomocní tlmočníci	p.m.	p.m.	p.m.

IV. VÝKAZ VÝDAVKOV NA ROK 2013

Hlava Kapitola Článok Položka	Poznámky
1	
11	
110	
1100	<p>Služobný poriadok úradníkov Európskych spoločenstiev a podmienky zamestnávania ostatných zamestnancov Európskych spoločenstiev, najmä články 62 a 66 tohto poriadku. Tieto prostriedky sú určené na pokrytie základných plátov úradníkov a dočasných zamestnancov.</p> <p>Plán pracovných miest na rok 2013: 206 pracovných miest, t. j. o 9 pracovných miest menej v porovnaní s rokom 2012. Zvýšenie plátov za daný rok vypočítané na základe výšky plátov na rok 2012 (+1,7 %) plus 1 % zvýšenie za obdobie január – jún 2013 a ďalšie 1 % za obdobie júl – december 2013.</p>
1101	<p>Služobný poriadok úradníkov Európskych spoločenstiev, najmä články 62, 67 a 68 tohto poriadku, ako aj oddiel 1 prílohy VII k tomuto poriadku.</p> <p>Tieto rozpočtové prostriedky sú určené na pokrytie príspevkov na domácnosť, príspevkov na nezaopatrené deti a príspevkov na vzdelanie pre deti úradníkov a dočasných zamestnancov. Zníženie v r. 2013 v dôsledku aktualizácie plánu pracovných miest.</p>
1102	<p>Služobný poriadok úradníkov Európskych spoločenstiev, najmä články 62 a 69 tohto poriadku, ako aj článok 4 prílohy VII k tomuto poriadku. Tieto rozpočtové prostriedky sú určené na pokrytie príspevkov na expatriáciu a zahraničné bydlisko pre úradníkov a dočasných zamestnancov.</p>
1103	<p>Služobný poriadok úradníkov Európskych spoločenstiev, najmä článok 18 ods. 1 prílohy XIII k tomuto poriadku.</p> <p>Tieto rozpočtové prostriedky sú určené na pokrytie sekretárskeho príspevku pre úradníkov a dočasných zamestnancov v kategórii AST zamestnaných ako stenografi/stenografky alebo pisári/pisárky, operátori ďalekopisov, sadzači, sekretárky riaditeľa alebo hlavné sekretárky, ktorí mali na tento príspevok nárok v mesiaci pred 1. májom 2004.</p> <p>Počet poberateľov v r. 2013 = 17, uplatnenie zvýšenia plátov rovnaké ako v položke 1100.</p>
111	
1110	<p>Podmienky zamestnávania ostatných zamestnancov Európskych spoločenstiev, najmä článok 3 a hlava III.</p> <p>Tieto rozpočtové prostriedky sú určené na pokrytie odmien (vrátane nadčasov) pomocných zamestnancov, ako aj na podiel príspevku zamestnávateľa na ich sociálne zabezpečenie.</p>
1111	<p>Podmienky zamestnávania ostatných zamestnancov Európskych spoločenstiev, najmä článok 3 a hlava III.</p> <p>Tieto rozpočtové prostriedky sa použijú iba vtedy, ak Generálne riaditeľstvo pre tlmočenie (predtým SCIC) nedokáže poskytnúť zdroje požadované prekladateľským strediskom, najmä na zasadnutia správnej rady prekladateľského strediska.</p>

Hlava Kapitola Článok Položka	Názov	Predbežný návrh rozpočtu na rok 2013 (EUR)	Rozpočet na rok 2012 (EUR)	Výsledok plnenia rozpočtu 2011
1112	Miestni zamestnanci	p.m.	p.m.	p.m.
1113	Stážisti	13 500	13 300	13 788
1115	Zmluvní zamestnanci	1 123 800	729 700	622 657
	<i>Článok 111 – Súčet</i>	1 137 300	743 000	636 445
112	Odborná príprava zamestnancov			
1120	Odborná príprava zamestnancov	196 400	210 000	178 898
	<i>Článok 112 – Súčet</i>	196 400	210 000	178 898
113	Odvody zamestnávateľa do systému sociálneho zabezpečenia			
1130	Zdravotné poistenie	505 600	505 100	492 569
1131	Úrazové poistenie a poistenie proti chorobám z povolania.	114 500	114 400	102 226
1132	Poistenie v nezamestnanosti	150 900	155 200	121 684
1133	Vytvorenie alebo zachovanie nároku na dôchodok	p.m.	p.m.	p.m.

Hlava Kapitola Článok Položka	Poznámky
1112	Podmienky zamestnávania ostatných zamestnancov Európskych spoločenstiev, najmä ich článok 4 a hlava V. Tieto rozpočtové prostriedky sú určené na pokrytie odmien (vrátane nadčasov) miestnych zamestnancov, ako aj na podiel príspevku zamestnávateľa na ich sociálne zabezpečenie.
1113	Tieto rozpočtové prostriedky sú určené na pokrytie výdavkov týkajúcich sa stážistov, napríklad na rozvoj vzťahov s univerzitami. 25 % základného platu administrátora AD5/1 x 3 stážisti na obdobie štyroch mesiacov.
1115	Podmienky zamestnávania ostatných zamestnancov Európskych spoločenstiev, najmä ich článok 3a a hlava IV. Zvýšenie od roku 2012 do roku 2013 vzniklo v dôsledku zvýšenia počtu zmluvných zamestnancov z 15 na 22.
112	
1120	Služobný poriadok úradníkov Európskych spoločenstiev, najmä článok 24a tohto poriadku. Zníženie v r. 2013 je v dôsledku aktualizácie plánu pracovných miest.
113	
1130	Služobný poriadok úradníkov Európskych spoločenstiev, najmä článok 72 tohto poriadku. Predpisy týkajúce sa zdravotného poistenia úradníkov Európskych spoločenstiev. Tieto rozpočtové prostriedky sú určené na pokrytie podielu príspevku zamestnávateľa (3,4 % zo základného platu), príspevok zamestnanca tvorí 1,7 % zo základného platu.
1131	Služobný poriadok úradníkov Európskych spoločenstiev, najmä článok 73 tohto poriadku a článok 15 prílohy VIII k tomuto poriadku. Tieto rozpočtové prostriedky sú určené na pokrytie podielu príspevku zamestnávateľa na úrazové poistenie a poistenie proti chorobám z povolania (0,77% zo základného platu). Ďalšie 2 % sa pripočítajú k takto vypočítaným rozpočtovým prostriedkom (celková výška 0,7854 %) na pokrytie výdavkov, ktoré nie sú pokryté poistením (článok 73 služobného poriadku).
1132	Podmienky zamestnávania ostatných zamestnancov Európskych spoločenstiev, najmä článok 28a. Tieto rozpočtové prostriedky sú určené na pokrytie poistenia pre prípad nezamestnanosti dočasných zamestnancov. Uplatňovaná sadzba: 1,62 % zo základného platu.
1133	Podmienky zamestnávania ostatných zamestnancov Európskych spoločenstiev, najmä článok 42. Tieto rozpočtové prostriedky sú určené na pokrytie príspevkov, ktoré má prekladateľské stredisko vyplatiť v prospech úradníkov a dočasných zamestnancov na účely vytvorenia alebo zachovania nároku na dôchodok v ich krajine pôvodu.

Hlava Kapitola Článok Položka	Názov	Predbežný návrh rozpočtu na rok 2013 (EUR)	Rozpočet na rok 2012 (EUR)	Výsledok plnenia rozpočtu 2011
1134	Príspevok do dôchodkového systému Spoločenstva	3 636 600	3 571 600	3 460 492
	<i>Článok 113 – Súčet</i>	4 407 600	4 346 300	4 176 971
114	Rôzne prídavky a príspevky			
1140	Príspevok pri narodení dieťaťa a v prípade úmrtia zamestnanca	1 000	1 000	p.m.
1141	Cestovné náklady spojené s riadnou dovolenkou	292 900	297 900	267 712
1143	Paušálne príspevky na výkon funkcie	p.m.	p.m.	p.m.
	<i>Článok 114 – Súčet</i>	293 900	298 900	267 712
115	Nadčasy			
1150	Nadčasy	p.m.	p.m.	p.m.
	<i>Článok 115 – Súčet</i>	p.m.	p.m.	p.m.
117	Doplňkové služby			
1171	Externí tlmočníci a konferenční technici	p.m.	p.m.	p.m.

Hlava Kapitola Článok Položka	Poznámky
1134	Tieto rozpočtové prostriedky sú určené na pokrytie príspevkov, ktoré má prekladateľské stredisko vyplatiť ako zamestnávateľ do dôchodkového systému Spoločenstva. Príspevok zamestnávateľa je 23,2 % zo základného platu, a to aj pre zmluvných zamestnancov, a príspevok zamestnanca tvorí 11,6 % zo základného platu.
114	
1140	Služobný poriadok úradníkov Európskych spoločenstiev, najmä články 70, 74 a 75 tohto poriadku. Tieto rozpočtové prostriedky sú určené na pokrytie: — príspevku pri narodení dieťaťa pre 5 detí zamestnancov, v ktorých krajine pôvodu sa nepoberá príspevok tohto typu; — vyplatenie platu zosnulého úradníka v plnej výške pozostalým do konca tretieho mesiaca nasledujúceho po jeho smrti a na pokrytie nákladov spojených s dopravou tela na miesto pôvodu. V prípade úmrtia sa príslušné rozpočtové prostriedky presunú z položky 1100..
1141	Služobný poriadok úradníkov Európskych spoločenstiev, najmä článok 8 prílohy VII k tomuto poriadku. Tieto rozpočtové prostriedky sú určené na paušálnu náhradu cestovných nákladov úradníkov a dočasných zamestnancov, ich manželky/manžela a závislých osôb z miesta zamestnania do miesta pôvodu. Tieto rozpočtové prostriedky boli aktualizácii plánu pracovných miest znížené.
1143	Služobný poriadok úradníkov Európskych spoločenstiev, najmä článok 14 prílohy VII k tomuto poriadku. Tieto rozpočtové prostriedky sú určené na pokrytie paušálnych príspevkov na výkon funkcie pre úradníkov a dočasných zamestnancov, ktorým v súvislosti s plnením povinností pravidelne vznikajú reprezentačné výdavky.
115	
1150	Služobný poriadok úradníkov Európskych spoločenstiev, najmä článok 56 tohto poriadku a príloha VI k tomuto poriadku. Tieto rozpočtové prostriedky sú určené na paušálne platby alebo náhrady na základe hodinovej sadzby za nadčasy odpracované úradníkmi a dočasnými zamestnancami v kategóriách AST a miestnymi zamestnancami, ak tieto nadčasy nie je možné kompenzovať náhradným voľnom v súlade so stanovenými predpismi.
117	
1171	Finančná náhrada pre tlmočníkov v slobodnom povolání najatých prekladateľským strediskom na zabezpečenie tlmočenia na presne stanovené konferencie v prípade, ak Komisia nedokáže poskytnúť tlmočnicke služby. Okrem odmeny táto náhrada zahŕňa príspevky do systému životného, zdravotného a úrazového poistenia a poistenia pre prípad smrti. Pre tlmočníkov v slobodnom povolání, ktorých miesto podnikania nie je v mieste zamestnania, sa z týchto prostriedkov uhrádzajú cestovné výdavky a paušálny cestovný príspevok.

Hlava Kapitola Článok Položka	Názov	Predbežný návrh rozpočtu na rok 2013 (EUR)	Rozpočet na rok 2012 (EUR)	Výsledok plnenia rozpočtu 2011
1175	Prechodní zamestnanci	172 700	172 700	387 485
	<i>Článok 117 – Súčet</i>	172 700	172 700	387 485
118	Rôzne výdavky súvisiace s náborom a preložením personálu			
1180	Rôzne výdavky na nábor zamestnancov	51 000	51 000	84 513
1181	Cestovné výdavky	8 000	8 300	3 410
1182	Príspevok na usídlenie, presídlenie a pri preložení	86 000	65 000	31 749
1183	Výdavky na sťahovanie	32 200	20 400	29 279
1184	Dočasné denné diéty	118 200	138 300	88 204
	<i>Článok 118 – Súčet</i>	295 400	283 000	237 155
119	Opravné koeficienty a úpravy odmien			

Hlava Kapitola Článok Položka	Poznámky
1175	Tieto rozpočtové prostriedky sú určené na pokrytie výdavkov týkajúcich sa prechodných zamestnancov. Výška vypočítaná pre 6 prechodných zamestnancov (3 miesta AST3 na obdobie šesť mesiacov a 3 miesta AST1 na obdobie osem mesiacov). Ide o zníženie zo 4, resp. 7 miest v r. 2011.
118	
1180	Služobný poriadok úradníkov Európskych spoločenstiev, najmä články 27 až 31 a 33 tohto poriadku. Tieto rozpočtové prostriedky sú určené na pokrytie výdavkov v súvislosti s náborom zamestnancov. Na rok 2012 a rok 2013: odhady týkajúce sa 3 výberových konaní: publikácia oznámenia, cestovné výdavky a príspevky pre 15 uchádzačov na každé výberové konanie a na lekárske prehliadky vrátane röntgenu. Počet výberových konaní sa znížil zo 6 v roku 2011.
1181	Služobný poriadok úradníkov Európskych spoločenstiev, najmä články 20 a 71 tohto poriadku, ako aj článok 7 prílohy VII k tomuto poriadku. Tieto rozpočtové prostriedky sú určené na pokrytie cestovných výdavkov úradníkov a ostatných zamestnancov (vrátane ich rodinných príslušníkov) v súvislosti s nástupom do zamestnania v prekladateľskom stredisku alebo odchodom z prekladateľského strediska.
1182	Služobný poriadok úradníkov Európskych spoločenstiev, najmä články 5 a 6 prílohy VII k tomuto poriadku. Tieto rozpočtové prostriedky sú určené na pokrytie príspevkov na usídlenie pre úradníkov a dočasných zamestnancov, ktorí po nástupe do zamestnania boli nútení zmeniť svoje bydlisko alebo ktorí sa po skončení pracovného pomeru presťahujú na iné miesto. Rozdiely medzi jednotlivými rokmi závisia od fluktuácie zamestnancov, ako aj od krajín pôvodu nových zamestnancov a odchádzajúcich zamestnancov.
1183	Služobný poriadok úradníkov Európskych spoločenstiev, najmä články 20 a 71 tohto poriadku, ako aj článok 9 prílohy VII k tomuto poriadku. Tieto rozpočtové prostriedky sú určené na pokrytie výdavkov na sťahovanie pre úradníkov a dočasných zamestnancov, ktorí po nástupe do zamestnania alebo po preložení na iné miesto zamestnania boli nútení zmeniť svoje bydlisko alebo ktorí sa po definitívnom skončení pracovného pomeru presťahujú na iné miesto. Výpočet založený na priemernej výške výdavkov na sťahovanie v r. 2011 x 6 sťahovaní v r. 2013 x 10 % v dôsledku zvyšovania cien. Zníženie v r. 2012 súviselo s nižším počtom sťahovaní vzhľadom na naplnenie plánovaného stavu zamestnancov.
1184	Služobný poriadok úradníkov Európskych spoločenstiev, najmä články 20 a 71 tohto poriadku a článok 10 prílohy VII k tomuto poriadku. Tieto rozpočtové prostriedky sú určené na denné diéty pre úradníkov a dočasných zamestnancov, ktorí môžu dokázať, že boli nútení zmeniť miesto bydliska pri nástupe do pracovného pomeru (aj v prípade preloženia na iné miesto).
119	

Hlava Kapitola Článok Položka	Názov	Predbežný návrh rozpočtu na rok 2013 (EUR)	Rozpočet na rok 2012 (EUR)	Výsledok plnenia rozpočtu 2011
1190	Opravné koeficienty	500	500	p.m.
	<i>Článok 119 – Súčet</i>	500	500	p.m.
	KAPITOLA 11 – SÚČET	25 129 100	25 112 900	23 180 825
13	SLUŽOBNÉ CESTY A CESTOVANIE			
130	Služobné cesty a cestovanie			
1300	Výdavky na služobné cesty, služobné cestovanie a iné súvisiace výdavky	40 000	40 000	68 000
	<i>Článok 130 – Súčet</i>	40 000	40 000	68 000
131	Služobné cesty a cestovanie súvisiace so školeniami			
1310	Výdavky na služobné cesty súvisiace so školeniami	30 000	30 000	50 000
	<i>Článok 131 – Súčet</i>	30 000	30 000	50 000
	KAPITOLA 13 – SÚČET	70 000	70 000	118 000
14	SOCIÁLNA A ZDRAVOTNÁ INFRAŠTRUKTÚRA			
140	SOCIÁLNA A ZDRAVOTNÁ INFRAŠTRUKTÚRA			
1400	Reštaurácie a jedálne	38 600	37 500	34 821
	<i>Článok 140 – Súčet</i>	38 600	37 500	34 821
141	Lekárska služba			
1410	Lekárska služba	60 200	39 400	61 500
	<i>Článok 141 – Súčet</i>	60 200	39 400	61 500
142	Iné výdavky			

Hlava Kapitola Článok Položka	Poznámky
1190	Služobný poriadok úradníkov Európskych spoločenstiev, najmä články 64 a 65 tohto poriadku. Tieto rozpočtové prostriedky sú určené na vyrovnanie dôsledkov aplikácie opravných koeficientov na úpravu odmien úradníkov a dočasných zamestnancov, ako aj na nadčasy.
13	
130	
1300	Tieto rozpočtové prostriedky sú určené na pokrytie cestovných výdavkov, na platby denných diét na služobné cesty a aj na ďalšie alebo mimoriadne výdavky v spojení so služobnými cestami stálych zamestnancov v záujme prekladateľského strediska a v súlade s ustanoveniami služobného poriadku úradníkov Európskych spoločenstiev.
130	
1310	Tieto rozpočtové prostriedky sú určené na pokrytie vzniknutých nákladov na služobné cesty súvisiacich so školeniami mimo Luxemburska.
14	
140	
1400	Tieto rozpočtové prostriedky sú určené na náklady spojené s bežnou prevádzkou reštaurácií, bufetov a jedální, a to najmä na údržbu vybavenia a zariadení, dodávanie vybavenia atď. Výpočet založený na spotrebe za rok 2011 vynásobenej valorizáciou v r. 2012 a 2013.
141	
1410	Služobný poriadok úradníkov Európskych spoločenstiev, najmä článok 59 tohto poriadku a článok 8 prílohy II k tomuto poriadku. Zvýšenie v r. 2013 v dôsledku skutočných výdavkov v r. 2011.
142	

Hlava Kapitola Článok Položka	Názov	Predbežný návrh rozpočtu na rok 2013 (EUR)	Rozpočet na rok 2012 (EUR)	Výsledok plnenia rozpočtu 2011
1420	Iné výdavky	281 000	250 400	200 500
1421	Vzťahy medzi zamestnancami	13 000	12 000	21 025
	Článok 142 – Súčet	294 000	262 400	221 525
	KAPITOLA 14 – SÚČET	392 800	339 300	317 845
15	MOBILITA			
152	Mobilita			
1520	Mobilita zamestnancov	p.m.	p.m.	p.m.
1521	Úradníci prekladateľského strediska dočasne pridelení do národnej správy, do medzinárodných organizácií alebo do verejných inštitúcií alebo podnikov.	p.m.	p.m.	p.m.
	Článok 152 – Súčet	p.m.	p.m.	p.m.
	KAPITOLA 15 – SÚČET	p.m.	p.m.	p.m.
16	SOCIÁLNE SLUŽBY			
160	Sociálna starostlivosť			
1600	Účelová výpomoc	p.m.	p.m.	p.m.
	Článok 160 – Súčet	p.m.	p.m.	p.m.
162	Iné výdavky			
1620	Iné výdavky	p.m.	p.m.	p.m.
	Článok 162 – Súčet	p.m.	p.m.	p.m.
163	Predškolské zariadenie			
1630	Predškolské zariadenie	145 000	142 900	122 700

Hlava Kapitola Článok Položka	Poznámky
1420	Účasť vo výbore pre sociálnu činnosť. Odhad sa zakladá na odhade Úradu pre infraštruktúru a logistiku (OIL) Európskej komisie.
1421	Tieto rozpočtové prostriedky sú určené na finančnú podporu všetkých iniciatív zameraných na zlepšenie sociálnych vzťahov medzi zamestnancami rôznych národností, na inú podporu a príspevky pre zamestnancov, ako aj na organizačné náklady v súvislosti s recepciami pre zamestnancov.
15	
152	
1520	Tieto rozpočtové prostriedky sú určené na pokrytie výdavkov týkajúcich sa dočasného preloženia alebo dočasného pridelenia úradníkov a dočasných zamestnancov prekladateľského strediska do vnútroštátnych alebo medzinárodných orgánov.
1521	Tieto rozpočtové prostriedky sú určené na pokrytie výdavkov týkajúcich sa dočasného preloženia alebo dočasného pridelenia úradníkov a dočasných zamestnancov prekladateľského strediska do vnútroštátnych alebo medzinárodných orgánov.
16	
160	
1600	Tieto rozpočtové prostriedky sú určené na peňažnú výpomoc, ktorú možno priznať zamestnancom, bývalým zamestnancom alebo pozostalým po zosnulom zamestnancovi, ktorí sa nachádzajú v ťažkej situácii.
162	
1620	Tieto rozpočtové prostriedky sú určené na pomoc rodinám, výdavky týkajúce sa prijatia nových prichádzajúcich zamestnancov, na právnu pomoc, dotácie pre skautov a sprievodcov a na príspevok pre sekretariát združenia rodičov.
163	
1630	Tieto rozpočtové prostriedky sú určené na finančný príspevok prekladateľského strediska na náklady súvisiace so starostlivosťou o deti zamestnancov strediska v jasliach, ktoré nie sú riadené Komisiou. Odhad na rok 2013 poskytnutý Európskym parlamentom.

Hlava Kapitola Článok Položka	Názov	Predbežný návrh rozpočtu na rok 2013 (EUR)	Rozpočet na rok 2012 (EUR)	Výsledok plnenia rozpočtu 2011
	Článok 163 – Súčet	145 000	142 900	122 700
164	Dodatočná pomoc pre osoby s postihnutím			
1640	Dodatočná pomoc pre osoby s postihnutím	2 000	2 000	p.m.
	Článok 164 – Súčet	2 000	2 000	p.m.
	KAPITOLA 16 – SÚČET	147 000	144 900	122 700
17	RECEPCIE A REPREZENTAČNÉ PODUJATIA			
170	Recepcie a reprezentačné podujatia			
1700	Výdavky na recepcie a reprezentačné podujatia	2 000	3 000	785
	Článok 170 – Súčet	2 000	3 000	785
	KAPITOLA 17 – SÚČET	2 000	3 000	785
19	DÔCHODKY			
190	Dôchodky			
1900	Dôchodky a odchodné	p.m.	p.m.	p.m.
	Článok 190 – Súčet	p.m.	p.m.	p.m.
	KAPITOLA 19 – SÚČET	p.m.	p.m.	p.m.
	Hlava 1 – Súčet	25 740 900	25 670 100	23 740 155
2	BUDOVY, VYBAVENIE A INÉ PREVÁDZKOVÉ VÝDAVKY			
20	INVESTÍCIE DO NEHNUTEĽNÉHO MAJETKU, PRENÁJOM BUDOV A SÚVISIACE NÁKLADY			
200	Investície do nehnuteľného majetku, prenájom budov a súvisiace náklady			
2000	Prenájom budov a súvisiace náklady	1 503 300	1 490 500	1 202 084
	Článok 200 – Súčet	1 503 300	1 490 500	1 202 084

Hlava Kapitola Článok Položka	Poznámky
164	
1640	Tieto rozpočtové prostriedky sú určené pre zdravotne postihnutých zamestnancov v aktívnom pracovnom pomere, ich manželov/manželky a nezaopatrené deti, ktorí vyčerpali nárok na pomoc na národnej úrovni, na uhradenie (iných než lekárske) výdavkov, ktoré boli uznané za nevyhnutné a ktoré vyplývajú z postihnutia a sú doložené dokladom.
17	
170	
1700	Tieto rozpočtové prostriedky sú určené na pokrytie výdavkov na recepcie, reprezentačných výdavkov a iných výdavkov na reprezentačné účely.
19	
190	
1900	Tieto rozpočtové prostriedky sú určené na dôchodky a odchodné.
2	
20	
200	
2000	Tieto rozpočtové prostriedky sú určené na nájomné budov alebo častí budov a parkovísk, ktoré využíva prekladateľské stredisko.

Hlava Kapitola Článok Položka	Názov	Predbežný návrh rozpočtu na rok 2013 (EUR)	Rozpočet na rok 2012 (EUR)	Výsledok plnenia rozpočtu 2011
201	Poistenia			
2010	Poistenia	9 500	11 000	9 002
	Článok 201 – Súčet	9 500	11 000	9 002
202	Voda, plyn, elektrická energia a kúrenie			
2020	Voda, plyn, elektrická energia a kúrenie	58 000	52 000	40 000
	Článok 202 – Súčet	58 000	52 000	40 000
203	Upratovanie a údržba			
2030	Upratovanie a údržba	170 000	193 000	175 310
	Článok 203 – Súčet	170 000	193 000	175 310
204	Vybavenie priestorov			
2040	Vybavenie priestorov	20 000	20 000	20 850
	Článok 204 – Súčet	20 000	20 000	20 850
205	Bezpečnosť a stráženie budov			
2050	Bezpečnosť a stráženie budov	81 400	83 100	72 540
	Článok 205 – Súčet	81 400	83 100	72 540
206	Nadobúdanie nehnuteľného majetku			
2060	Nadobúdanie nehnuteľného majetku	p.m.	p.m.	p.m.
	Článok 206 – Súčet	p.m.	p.m.	p.m.
208	Výdavky predchádzajúce nadobudnutie alebo postavenie nehnuteľného majetku			

Hlava Kapitola Článok Položka	Poznámky
201	
2010	Tieto rozpočtové prostriedky sú určené na poistné týkajúce sa budov alebo častí budov, ktoré využíva prekladateľské stredisko.
202	
2020	Tieto rozpočtové prostriedky sú určené na úhradu bežnej spotreby energie.
203	
2030	Tieto rozpočtové prostriedky sú určené na pokrytie nákladov na upratovanie (pravidelné upratovanie, náklady na nákup čistiacich prostriedkov, umývanie, pranie, chemické čistenie atď.), nákladov na údržbu technického vybavenia a zariadenia (výtahy, ústredné kúrenie, klimatizačné zariadenie atď.) a nákladov na odvoz odpadu.
204	
2040	Tieto rozpočtové prostriedky sú určené na pokrytie vybavenia priestorov a na opravy v budovách.
205	
2050	Tieto rozpočtové prostriedky sú určené na pokrytie rôznych výdavkov na stráženie a bezpečnosť budov, najmä na zmluvy upravujúce stráženie priestorov budov, prenájom a výmeny hasiacich prístrojov, nákup a údržbu protipožiarneho vybavenia, výmenu výstroja pre úradníkov, ktorí pracujú ako dobrovoľní hasiči, a na náklady na vykonávanie zákonom predpísaných inšpekcií.
206	
2060	Tieto rozpočtové prostriedky sú určené na náklady súvisiace s prípadným nákupom budovy ako sídla strediska.
208	

Hlava Kapitola Článok Položka	Názov	Predbežný návrh rozpočtu na rok 2013 (EUR)	Rozpočet na rok 2012 (EUR)	Výsledok plnenia rozpočtu 2011
2080	Výdavky predchádzajúce nadobudnutie alebo postavenie nehnuteľného majetku	p.m.	358 300	p.m.
	<i>Článok 208 – Súčet</i>	p.m.	358 300	p.m.
209	Iné výdavky			
2090	Iné výdavky	p.m.	p.m.	p.m.
	<i>Článok 209 – Súčet</i>	p.m.	p.m.	p.m.
	KAPITOLA 20 – SÚČET	1 842 200	2 207 900	1 519 786
21	VÝPOČTOVÁ TECHNIKA			
210	Informačné technológie			
2100	Nákup, údržba, prevádzka počítačového hardvéru a softvéru a s tým súvisiace práce.	1 500 000	1 438 000	874 302
	<i>Článok 210 – Súčet</i>	1 500 000	1 438 000	874 302
212				
2120	Služby externých dodávateľov na prevádzkovanie, zavádzanie, vývoj a údržbu softvérov a systémov	1 350 000	1 153 000	1 108 166
	<i>Článok 212 – Súčet</i>	1 350 000	1 153 000	1 108 166
	KAPITOLA 21 – SÚČET	2 850 000	2 591 000	1 982 468
22	HNUTEĽNÝ MAJETOK A SÚVISIACE VÝDAVKY			
220	Technické inštalácie a elektronické vybavenie kancelárií			
2200	Nové vybavenie	5 000	5 000	4 494
2201	Výmena	p.m.	p.m.	p.m.
2202	Prenájom	p.m.	5 000	p.m.

Hlava Kapitola Článok Položka	Poznámky
2080	Tieto rozpočtové prostriedky sú určené na výdavky na znalecké posudky týkajúce sa nehnuteľného majetku: tri týždne poradenstva, cena na základe rámcovej zmluvy, podpora projektu renovovania NHE.
209	
2090	Tieto rozpočtové prostriedky sú určené na pokrytie iných bežných výdavkov, ktoré neboli špecificky stanovené v žiadnej položke, napríklad správnych výdavkov iných než na energie (vodu, plyn a elektrickú energiu), údržbu, mestské dane a pridružené výdavky.
21	
210	
2100	Tieto rozpočtové prostriedky sú určené na nákup alebo lízing počítačového hardvéru, vývoj softvéru, softvéru alebo údržbu softvérových balíkov a na rôzny počítačový tovar atď. Táto časť rozpočtu nezahŕňa nadobudnutie a údržbu hlavného softvéru v rámci projektu e-CdT, zahŕňa však 196 000 EUR na periférne implementácie týkajúce sa programu e-CdT.
212	
2120	Tieto rozpočtové prostriedky sú určené na pokrytie výdavkov na externý personál v oblasti výpočtovej techniky (operátori, správcovia, systémoví inžinieri atď.). Tento odhad zahŕňa 500 000 EUR na pokrytie dosahu programu e-CdT na miestne systémy.
22	
220	
2200	Tieto rozpočtové prostriedky sú určené na nákup základného kancelárskeho vybavenia na skladovanie dokumentácie, na archiváciu a správu pošty (kopírovacie stroje, faxy, skenery atď.).
2201	Nákup vybavenia a zariadení z týchto rozpočtových prostriedkov je podľa stanovených postupov podmienený vyradením vybavenia a zariadení, ktoré sa nahrádzajú.
2202	Tieto rozpočtové prostriedky sú určené na prenájom faxov, kopírovacích strojov a rôznych technických zariadení.

Hlava Kapitola Článok Položka	Názov	Predbežný návrh rozpočtu na rok 2013 (EUR)	Rozpočet na rok 2012 (EUR)	Výsledok plnenia rozpočtu 2011
2203	Údržba, používanie a oprava	2 000	2 000	1 146
2204	Kancelárske vybavenie	3 000	3 000	3 949
	<i>Článok 220 – Súčet</i>	10 000	15 000	9 588
221	Nábytkové vybavenie			
2210	Nové vybavenie	10 000	15 000	8 173
2211	Výmena	5 000	5 000	3 468
2212	Údržba, používanie a oprava	2 000	2 000	p.m.
	<i>Článok 221 – Súčet</i>	17 000	22 000	11 641
223	Vozový park			
2230	Nové vybavenie vozového parku	p.m.	p.m.	p.m.
2232	Prenájom dopravných prostriedkov	26 900	25 600	25 375
2233	Údržba, prevádzkovanie a opravy dopravných prostriedkov	8 200	4 000	7 546
	<i>Článok 223 – Súčet</i>	35 100	29 600	32 921
225	Výdavky spojené s dokumentáciou a knižnicou			
2250	Knižničný fond, nákup kníh	8 000	10 000	10 000
2251	Osobitné knižničné, dokumentačné a reprodukčné materiály	p.m.	p.m.	p.m.
2252	Predplatné novín a časopisov	5 000	9 000	8 699
2253	Slovníky pre prekladateľov	2 500	2 500	611
2254	Výdavky na väzbu a konzervovanie knižných diel.	p.m.	p.m.	p.m.
	<i>Článok 225 – Súčet</i>	15 500	21 500	19 311
	KAPITOLA 22 – SÚČET	77 600	88 100	73 460
23	BEŽNÉ SPRÁVNE VÝDAVKY			

Hlava Kapitola Článok Položka	Poznámky
2203	Tieto rozpočtové prostriedky sú určené na údržbu a opravu vybavenia a zariadení.
2204	Tieto rozpočtové prostriedky sú určené pokrytie nepredvídaných nákladov v súvislosti s kancelárskym vybavením.
221	
2210	Tieto rozpočtové prostriedky sú určené na nákup nábytku.
2211	Tieto rozpočtové prostriedky sú určené na výmenu nábytku v dôsledku ergonomického auditu.
2212	Tieto rozpočtové prostriedky sú určené na údržbu a opravu nábytkového vybavenia.
223	
2230	Tieto rozpočtové prostriedky sú určené na nákup služobného vozidla pre potreby prekladateľského strediska.
2232	Tieto rozpočtové prostriedky sú určené na dlhodobý prenájom služobného vozidla, ako aj na príležitostné prenajímanie vozidiel na uspokojenie prípadných určitých nepredvídaných potrieb.
2233	Tieto rozpočtové prostriedky sú určené na pokrytie nákladov na prevádzku a údržbu dopravných prostriedkov a nákladov spojených s využívaním hromadnej dopravy.
225	
2250	Tieto rozpočtové prostriedky sú určené na obstaranie knižných publikácií, dokumentačných materiálov a iných publikácií.
2251	Tieto rozpočtové prostriedky sú určené na nákup špeciálneho vybavenia pre knižnice.
2252	Tieto rozpočtové prostriedky sú určené na pokrytie nákladov na predplatné a na nákup novín a časopisov podľa potreby prekladateľského strediska.
2253	Tieto rozpočtové prostriedky sú určené na nákup slovníkov.
2254	Tieto rozpočtové prostriedky sú určené na pokrytie nákladov na viazanie kníh a iných nákladov potrebných na konzervovanie knižných diel a časopisov.
23	

Hlava Kapitola Článok Položka	Názov	Predbežný návrh rozpočtu na rok 2013 (EUR)	Rozpočet na rok 2012 (EUR)	Výsledok plnenia rozpočtu 2011
230	<i>Písacie a kancelárske potreby</i>			
2300	Písacie a kancelárske potreby	20 000	20 000	29 688
	<i>Článok 230 – Súčet</i>	20 000	20 000	29 688
232	<i>Poplatky za finančné služby</i>			
2320	Bankové poplatky	4 500	4 500	3 940
2321	Kurzové straty	p.m.	p.m.	p.m.
	<i>Článok 232 – Súčet</i>	4 500	4 500	3 940
233	<i>Výdavky na právne zastupovanie a poradenstvo</i>			
2330	Výdavky na právne zastupovanie a poradenstvo	p.m.	5 000	1 500
	<i>Článok 233 – Súčet</i>	p.m.	5 000	1 500
234	<i>Náhrady škody</i>			
2340	Náhrady škody	p.m.	p.m.	p.m.
	<i>Článok 234 – Súčet</i>	p.m.	p.m.	p.m.
235	<i>Iné prevádzkové výdavky</i>			
2350	Rôzne poistenia	10 700	10 500	8 465
2352	Rôzne výdavky na interné schôdze	1 500	1 500	867
2353	Sťahovanie útvarov	10 000	10 000	6 399
2359	Iné výdavky	1 600	4 500	248
	<i>Článok 235 – Súčet</i>	23 800	26 500	15 979
239	<i>Medziinštitucionálne služby</i>			
2390	Prekladateľské služby poskytované Komisiou	p.m.	p.m.	p.m.
2391	Tlmočenie	p.m.	p.m.	p.m.

Hlava Kapitola Článok Položka	Poznámky
230	
2300	Tieto rozpočtové prostriedky sú určené na nákup papiera a kancelárskych potrieb.
232	
2320	Tieto rozpočtové prostriedky sú určené na bankové poplatky a náklady na pripojenie na medzibankovú telekomunikačnú sieť.
2321	Tieto rozpočtové prostriedky sú určené na pokrytie kurzových strát, ktoré stredisku vzniknú pri hospodárení s rozpočtom, ak sa nedajú kompenzovať kurzovými ziskami.
233	
2330	Tieto rozpočtové prostriedky sú určené na pokrytie predbežných výdavkov na právne zastupovanie a poradenstvo a služby právnikov alebo iných odborníkov.
234	
2340	Tieto rozpočtové prostriedky sú určené na náklady, ktoré vzniknú prekladateľskému stredisku v súvislosti s náhradami škôd, a na náklady vyplývajúce z občianskoprávnej zodpovednosti strediska.
235	
2350	Tieto rozpočtové prostriedky sú určené na celkové poistenie, poistenie zodpovednosti za škody (ručenie), poistenie proti krádeži, poistenie peňažnej zodpovednosti účtovníkov a správcov zálohových účtov.
2352	Tieto rozpočtové prostriedky sú určené na výdavky súvisiace s organizáciou interných schôdzí.
2353	Tieto rozpočtové prostriedky sú určené na výdavky na sťahovanie v rámci budov.
2359	Tieto rozpočtové prostriedky sú určené na iné prevádzkové výdavky, ktoré nie sú zahrnuté v ostatných položkách.
239	
2390	Tieto rozpočtové prostriedky sú určené na prekladateľské služby vrátane prepisovania poskytnuté Komisiou v mene prekladateľského strediska.
2391	Tieto rozpočtové prostriedky sú určené na pokrytie tlmočnických služieb, ktoré budú prekladateľskému stredisku účtované, predovšetkým inými inštitúciami EÚ.

Hlava Kapitola Článok Položka	Názov	Predbežný návrh rozpočtu na rok 2013 (EUR)	Rozpočet na rok 2012 (EUR)	Výsledok plnenia rozpočtu 2011
2392	Administratívna pomoc poskytovaná Komisiou	134 900	130 100	145 700
2393	Publikácie	16 000	27 000	23 885
2394	Šírenie informácií	5 000	p.m.	4 966
	<i>Článok 239 – Súčet</i>	155 900	157 100	174 550
	KAPITOLA 23 – SÚČET	204 200	213 100	225 657
24	POŠTOVNÉ POPLATKY A TELEKOMUNIKÁCIE			
240	Poštovné			
2400	Poštové a poplatky za doručovanie	47 400	47 900	38 766
	<i>Článok 240 – Súčet</i>	47 400	47 900	38 766
241	Telekomunikácie			
2410	Telefón, telegraf, telex, rozhlas, televízia a predplatné a poplatky za telekomunikácie	215 000	295 000	194 160
	<i>Článok 241 – Súčet</i>	215 000	295 000	194 160
	KAPITOLA 24 – SÚČET	262 400	342 900	232 927
25	VÝDAVKY NA SCHÔDZE A ZASADNUTIA			
250	Výdavky na schôdze a zasadnutia			
2500	Schôdze a zasadnutia vo všeobecnosti	5 000	5 000	8 086
	<i>Článok 250 – Súčet</i>	5 000	5 000	8 086

Hlava Kapitola Článok Položka	Poznámky
2392	Článok 12 nariadenia Rady (ES) č. 2965/94 o zriadení prekladateľského strediska. Tieto rozpočtové prostriedky sú určené na administratívnu pomoc od Komisie pre prekladateľské stredisko. Toto zvýšenie je v dôsledku externalizácie výpočtov týkajúcich sa služobných ciest Úradu pre správu a úhradu individuálnych nárokov (PMO).
2393	Tieto rozpočtové prostriedky sú určené na pokrytie nákladov na uverejnenie rozpočtu prekladateľského strediska, správy o činnosti a iných oznamov a propagačných materiálov.
2394	Tieto rozpočtové prostriedky sú určené na pokrytie všetkých nákladov súvisiacich s položkou „Šírenie informácií“, najmä na výdavky na reklamu a marketing (katalógy, brožúry, reklamné tlačivá, prieskumy trhu atď.) a výdavky na poskytovanie informácií verejnosti a zákazníkom a na im určenú pomoc (perá a ceruzky s logom prekladateľského strediska, USB kľúče s logom atď.) Náklady spojené s tlačením dokumentov sú zahrnuté do položky 2393.
24	
240	
2400	Tieto rozpočtové prostriedky sú určené na pokrytie výdavkov na poštovné a poplatky za doručovanie vrátane poplatkov za odoslanie poštových balíkov. Zvýšenie súvisí s častejším využívaním doporučených zásielok alebo expresnej kuriérskej služby (DHL).
241	
2410	Tieto rozpočtové prostriedky sú určené na prenájom telefónnych prístrojov a hovorné, výdavky súvisiace s používaním faxu, telekonferencií, prenos údajov a na výdavky súvisiace s telekomunikačným vybavením.
25	
250	
2500	Tieto prostriedky sú určené na cestovné výdavky, diéty, výdavky na presun a na náklady súvisiace s inými formalitami, ktoré vzniknú expertom a iným návštevníkom, členom medziinštitucionálnych výborov, keď sú pozvaní na porady, zasadnutia výborov, pracovných skupín a na pracovné semináre.

Hlava Kapitola Článok Položka	Názov	Predbežný návrh rozpočtu na rok 2013 (EUR)	Rozpočet na rok 2012 (EUR)	Výsledok plnenia rozpočtu 2011
255	Rozličné výdavky spojené s organizáciou konferencií, kongresov a schôdzí a s účasťou na nich			
2550	Rozličné výdavky spojené s organizáciou konferencií, kongresov a schôdzí a s účasťou na nich	5 000	5 000	3 610
	Článok 255 – Súčet	5 000	5 000	3 610
	KAPITOLA 25 – SÚČET	10 000	10 000	11 696
26	RIADENIE STREDISKA			
260	Výdavky na oficiálne schôdze a iné zasadnutia			
2600	Zasadnutia správnej rady	20 000	20 000	15 000
	Článok 260 – Súčet	20 000	20 000	15 000
261	Organizácia zasadnutí správnej rady			
2610	Organizácia zasadnutí správnej rady	7 500	12 000	6 501
	Článok 261 – Súčet	7 500	12 000	6 501
265	Tlmočenie			
2650	Tlmočenie	60 000	60 000	60 000
	Článok 265 – Súčet	60 000	60 000	60 000
	KAPITOLA 26 – SÚČET	87 500	92 000	81 501
27	INFORMÁCIE: AKVIZÍCIA, ARCHIVOVANIE, PRODUKCIA A DISTRIBÚCIA			
270	Limitované konzultácie, štúdie a prieskumy			
2700	Limitované konzultácie, štúdie a prieskumy	25 000	25 000	24 900
	Článok 270 – Súčet	25 000	25 000	24 900

Hlava Kapitola Článok Položka	Poznámky
255	
2550	Tieto rozpočtové prostriedky sú určené na pokrytie výdavkov spojených s organizáciou konferencií, kongresov a schôdzí a s účasťou na nich. Sú určené aj na pokrytie nákladov spojených s organizáciou zasadnutí do takej miery, do akej nie sú pokryté v rámci existujúcej infraštruktúry (napr. organizovaných v budove JMO, atď.).
260	
2600	Rozpočtové prostriedky na pokrytie cestovných výdavkov a diét členov správnej rady, ktorí sú pozvaní na zasadnutia, stretnutia výborov a pracovných skupín.
261	
2610	Rozpočtové prostriedky na pokrytie výdavkov na organizáciu zasadnutí správnej rady.
265	
2650	Tieto prostriedky sú určené na pokrytie tlmočnických služieb, ktoré budú prekladateľskému stredisku účtované, a to hlavne inými inštitúciami EÚ v súvislosti so zasadnutiami správnej rady.
27	
270	
2700	Tieto rozpočtové prostriedky sú určené na umožnenie konzultácií, štúdií a prieskumov odborníkmi v správnej oblasti, konkrétne na hodnotiace správy a odmeny pre externých konzultantov.

Hlava Kapitola Článok Položka	Názov	Predbežný návrh rozpočtu na rok 2013 (EUR)	Rozpočet na rok 2012 (EUR)	Výsledok plnenia rozpočtu 2011
	KAPITOLA 27 – SÚČET	25 000	25 000	24 900
	Hlava 2 – Súčet	5 358 900	5 570 000	4 152 396
3	PREVÁDZKOVÉ VÝDAVKY			
30	EXTERNÉ PREKLADATEĽSKÉ SLUŽBY			
300	<i>Externé prekladateľské služby</i>			
3000	Externé prekladateľské služby	12 440 000	12 124 300	13 704 572
	Článok 300 – Súčet	12 440 000	12 124 300	13 704 572
	KAPITOLA 30 – SÚČET	12 440 000	12 124 300	13 704 572
31	VÝDAVKY NA MEDZIINŠTITUCIONÁLNU SPOLUPRÁCU			
310	<i>Výdavky na medziinštitucionálnu spoluprácu</i>			
3100	Činnosť v oblasti medziinštitucionálnej spolupráce v jazykovej oblasti	715 000	687 000	693 336
	Článok 310 – Súčet	715 000	687 000	693 336
	KAPITOLA 31 – SÚČET	715 000	687 000	693 336
	Hlava 3 – Súčet	13 155 000	12 811 300	14 397 908
10	REZERVY			
100	DOČASNÉ ROZPOČTOVÉ PROSTRIEDKY			
1000	<i>Dočasné rozpočtové prostriedky</i>			
10000	Rezerva na príspevok zamestnávateľa do dôchodkového systému Spoločenstva	p.m.	p.m.	p.m.
10001	Rezerva na nadobudnutie nehnuteľného majetku	p.m.	p.m.	p.m.
10002	Rezerva na nepredvídané udalosti.	p.m.	p.m.	p.m.

Hlava Kapitola Článok Položka	Poznámky
3	
30	
300	
3000	Tieto rozpočtové prostriedky sú určené na pokrytie výdavkov súvisiacich so službami externých poskytovateľov jazykových služieb, menovite preklad ochranných známkov a dokumentov Spoločenstva, revíziu a modifikácie prekladov a jazykovú úpravu, ako aj terminologickú prácu (preklad súborov termínov).
31	
310	
3100	Tieto rozpočtové prostriedky sú určené na výdavky týkajúce sa činností, o ktorých rozhoduje Medziinštitucionálny výbor pre preklad a tlmočenie (ICTI) s cieľom podporiť medziinštitucionálnu spoluprácu v jazykovej oblasti.
10	
100	
1000	
10000	Rezerva vytvorená ako dočasné rozpočtové prostriedky na platbu príspevkov zamestnávateľa do dôchodkového systému Spoločenstva. Nevyžaduje sa žiadna rezerva, pretože rozpočtové prostriedky na tento rok sú zahrnuté do položky 1134.
10001	
10002	

Hlava Kapitola Článok Položka	Názov	Predbežný návrh rozpočtu na rok 2013 (EUR)	Rozpočet na rok 2012 (EUR)	Výsledok plnenia rozpočtu 2011
10003	Rezervný fond na zachovanie stability cien	p.m.	p.m.	p.m.
10004	Rezerva na stály fond predfinancovania	p.m.	p.m.	p.m.
10005	Rezerva na nedoriešené zvýšenie plátov	p.m.	p.m.	p.m.
10006	Rezerva na mimoriadne investície	p.m.	p.m.	p.m.
	<i>Článok 1000 – Súčet</i>	p.m.	p.m.	p.m.
	KAPITOLA 100 – SÚČET	p.m.	p.m.	p.m.
	Hlava 10 – Súčet	p.m.	p.m.	p.m.
	CELKOVÝ SÚČET	44 254 800	44 051 400	42 290 460

Hlava Kapitola Článok Položka	Poznámky
10003	
10004	Rezerva na vytvorenie stáleho fondu na predfinancovanie, ako je uvedené v článku 59a ods. 3 nariadenia o rozpočtových pravidlách prekladateľského strediska. V článku 58 ods. 2 podrobných pravidiel na vykonávanie nariadenia o rozpočtových pravidlách sa ustanovuje, že minimálna prahová hodnota stáleho fondu sa rovná aspoň 4/12 rozpočtových prostriedkov v danom rozpočtovom roku.
10005	Spor sa vyriešil v r. 2010, a preto nie sú potrebné žiadne rozpočtové prostriedky.
10006	

PRÍLOHA 1 PLÁN PRACOVNÝCH MIEST

Funkčné skupiny a stupne	2011		2012		2013	
	Stav k 31. 12. 2011		Povolené v rámci rozpočtu		Odhad	
	Stále pracovné miesta	Dočasné pracovné miesta	Stále pracovné miesta	Dočasné pracovné miesta	Stále pracovné miesta	Dočasné pracovné miesta
AD 16	0	0	0	0	0	0
AD 15	0	0	0	1	0	1
AD 14	1	1	1	0	1	0
AD 13	0	0	1	1	0	0
AD 12	6	5	7	5	8	3
AD 11	8	9	9	8	9	9
AD 10	10	5	9	6	10	5
AD 9	3	7	3	10	2	10
AD 8	2	9	3	9	5	8
AD 7	9	18	9	22	7	23
AD 6	0	15	4	16	5	16
AD 5	3	21	1	13	0	16
SÚČET AD	42	90	47	91	47	91
AST 11	0	0	0	0	0	0
AST 10	0	0	0	0	0	0
AST 9	0	1	0	1	0	1
AST 8	5	0	5	0	5	0
AST 7	2	2	2	3	3	3
AST 6	2	3	3	2	2	2
AST 5	1	3	1	6	2	9
AST 4	3	12	5	16	3	12
AST 3	5	20	2	21	2	17
AST 2	0	6	0	10	0	6
AST 1	0	8	0	0	0	1
SÚČET AST	18	55	18	59	17	51
SÚČET	60	145	65	150	64	142
ZAMESTNANCI SÚČET	205		215		206	