



Správní rada

# ROZPOČET NA ROK 2013

CT/CA-040/2012/01cs

## OBSAH

### I. ÚVOD

A – OBECNÝ ÚVOD

B – SLADĚNÍ CEN A NÁKLADŮ

C – PŘÍJMY

D – VÝDAJE

E – ČINNOSTI

### II. VÝKAZ PŘÍJMŮ A VÝDAJŮ – SHRNUÍ

### III. VÝKAZ PŘÍJMŮ ZA ROZPOČTOVÝ ROK 2013

### IV. VÝKAZ VÝDAJŮ ZA ROZPOČTOVÝ ROK 2013

### PŘÍLOHA 1 PLÁN PRACOVNÍCH MÍST

## I. ÚVOD

### A. Obecný úvod

Rozpočet na rok 2013 obsahuje:

- B. popis práce překladatelského střediska na rok 2013 s ohledem na sladění cen a nákladů;
- C. příjmy překladatelského střediska, které podle čl. 10 odst. 2 nařízení Rady (ES) č. 2965/94 naposledy pozměněného nařízením Rady (ES) č. 1645/2003 zahrnují platby uskutečněné subjekty, pro které středisko pracuje, a orgány a institucemi, pro něž v rámci dohodnuté spolupráce vykonalo práci, včetně interinstitucionálních činností, jakož i dotaci Společenství;
- D. výdaje překladatelského střediska rozčleněné do jednotlivých hlav a
- E. rozdělení výdajů překladatelského střediska podle činností. Tato část umožňuje propojení s pracovním programem na rok 2013. Jsou v ní uvedeny prostředky přidělené na každou činnost za účelem dosažení strategických cílů střediska a má běžnou rozpočtovou strukturu.

Veškeré částky v tomto dokumentu jsou uvedeny v eurech.

### B. Sladění cen a nákladů

Na svém zasedání v březnu 2012 správní rada schválila slevu ve výši 10 % pro plánované služby a služby s dlouhodobým termínem (překlady, revize a úpravy), místo slevy ve výši 25 %, která byla uplatňována do roku 2012. Pololetní přezkum nákladů provedený v červenci 2012 navíc ukázal, že v rámci sladění cen a nákladů musí překladatelské středisko použít vyšší příplatky za „složitě“ a „důvěrně“ překlady, a to ve výši 15 EUR místo 10 EUR pro složitě překlady a ve výši 20 EUR místo 10 EUR pro důvěrné překlady. Vzhledem k tomu byli zákazníci překladatelského střediska požádáni, aby předložili aktualizované odhady pro rozpočet na rok 2013, které vycházejí z mírně upraveného cenového sazebníku schváleného správní radou v březnu 2012.

Odhady zákazníků ukázaly zvýšení objemu překladů na rok 2013 (709 972 stran) ve srovnání s odhady zahrnutými v opravném rozpočtu na rok 2012 (přibližně 594 000 stran) a v předběžném návrhu rozpočtu na rok 2013 (633 658 stran). Ve srovnání s cenovou strukturou pro rok 2013 dosahují odhadované příjmy v rámci hlavy 1 („Platby od agentur, úřadů a institucí“) a v rámci hlavy 3 („Interinstitucionální spolupráce“) výše 44,3 milionu EUR, což představuje nárůst o 3,8 milionu EUR ve srovnání s opravným rozpočtem na rok 2012 a o 1,7 milionu EUR ve srovnání s předběžným návrhem rozpočtu na rok 2013.

V předběžném návrhu rozpočtu na rok 2013 bylo dle překladatelského střediska důležité převést část rezervy vytvořené v roce 2011 na zachování stability cen (560 700 EUR) do „Příjmů“. V tomto upraveném rozpočtu na rok 2013 již není této rezervy třeba. Rozpočet na rok 2013 je bez této rezervy vyrovnaný, a to díky zvýšeným odhadům zákazníků a úsilí překladatelského střediska snížit své náklady a počet míst v plánu pracovních míst.

Tato tabulka uvádí ceny pro rok 2013:

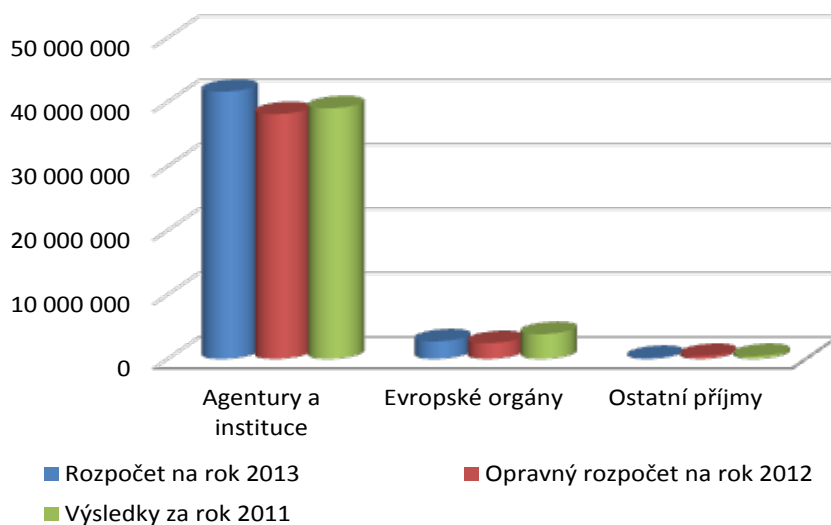
Poskytovaná služba	Běžná (EUR)	Plánovaná/s dlouhodobým termínem (EUR)	Expresní (EUR)	Vysoce expresní (EUR)
Překlad (cena za stranu)	97,00	87,30	121,25	174,60
Úpravy (cena za stranu)	180,00	162,00	225,00	
Revize (cena za stranu)	48,50	43,65	60,63	
Redakční úprava (editing) (cena za stranu)	60,00	54,00	75,00	
Ochranné známky (cena za stranu)	39,47 EUR za 444 490 stran (dvoustranná dohoda)			
Průmyslové vzory Společenství (cena za termín)	5,00 EUR			
Seznamy termínů (cena za termín)	5,00 EUR			
Standardizace, terminologie	900 EUR na osobu/den			
Následná kontrola kvality překladu ochranných známek	900 EUR na osobu/den (50 % celkových nákladů, dvoustranná dohoda)			

#### Příplatky

Typ dokumentu	Příplatek za stranu (EUR)
Složitě formátování	15,00
Důvěrný	20,00
Jazyk jiný než jazyk Společenství	10,00

#### C. Příjmy

Na základě výše uvedených nových cen dosahují odhadované příjmy v rámci hlav 1, 3 a 4 v rozpočtu na rok 2013 výše 44 484 400 EUR. Odhadované příjmy na rok 2013 jsou uvedeny níže v porovnání s opravným rozpočtem na rok 2012 a výsledky za rok 2011. Aby srovnání bylo usnadněno, hlava 5, která obsahuje výsledky z předchozích rozpočtových let a převody z rezervních fondů, není v grafu uvedena.



I když odhadovaný objem překladů pro rok 2013 je o 19,5 % vyšší než v roce 2012 a o 1,9 % vyšší než v roce 2011, odhadované příjmy se zvýšily méně: o 9,3 % v porovnání s rokem 2012 a o 3,3 % v porovnání s rokem 2011. To je ovlivněno sladěním cen a nákladů překladatelského střediska, jak je uvedeno výše. Je třeba poznamenat, že odhady jednotlivých zákazníků se mohou v jednotlivých letech velice měnit.

V rámci hlavy 1 činí odhad příjmů 41,6 milionu EUR. To je o 2,3 milionu EUR více než v předběžném návrhu rozpočtu na rok 2013 a o 3,5 milionu EUR více než v opravném rozpočtu na rok 2012. Tento nárůst je dán zejména zvýšením odhadu objemu ochranných známek úřadu OHIM. Pro rok 2013 činí předpoklad 444 490 stran, což je výrazně více, než je uvedeno v předběžném návrhu rozpočtu na rok 2013 a v opravném rozpočtu na rok 2012, v němž byl uveden předpoklad přibližně 371 000 stran. V souvislosti s předpokládaným zvýšeným objemem se pro ochranné známky uplatňuje také nižší cena za stranu, jak se překladatelské středisko dohodlo s úřadem OHIM.

Odhad příjmů od evropských orgánů ve výši 2,7 milionu EUR je výrazně nižší v rozpočtu (- 17,8 %) než v předběžném návrhu rozpočtu na rok 2013. Ve srovnání s opravným rozpočtem na rok 2012 je však předpoklad o 11 % vyšší.

Ostatní příjmy pro rok 2013 tvoří bankovní úroky (hlava 4) a částka z rezervního fondu na mimořádné investice (hlava 5). Bankovní úroky klesly z 441 561 EUR v roce 2011 a 450 000 EUR v opravném rozpočtu na rok 2012 na odhadovanou výši 150 000 EUR v roce 2013. Tento pokles je způsoben nižší částkou, která je na bankovních účtech překladatelského střediska, a nižšími úrokovými sazbami. Z rezervního fondu na mimořádné investice bylo převedeno 136 000 EUR do rozpočtu na rok 2013. Tato rezerva bude použita na výdaje v oblasti IT v souvislosti s programem e-CdT.

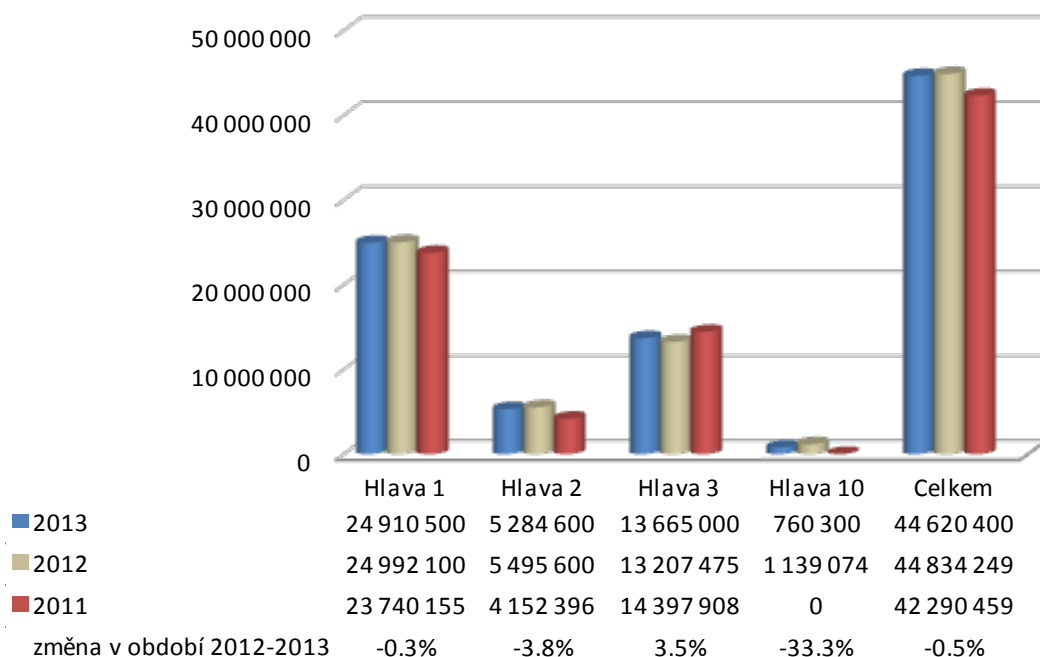
Po vypracování předběžného návrhu rozpočtu na rok 2013 podepsal dohodu s překladatelským střediskem nový zákazník. Do opravného rozpočtu na rok 2012 byla tedy zařazena Evropská agentura pro provozní řízení rozsáhlých informačních systémů v prostoru svobody, bezpečnosti a práva (agentura pro informační technologie).

1051	Evropská agentura pro provozní řízení rozsáhlých informačních systémů v prostoru svobody, bezpečnosti a práva (agentura pro informační technologie)	p.m.
------	---	------

## D. Výdaje

Jak bylo vysvětleno v oddíle B, překladatelské středisko pokračuje ve svém úsilí sladit výdaje a příjmy.

Následující graf znázorňuje rozdělení výdajů podle jednotlivých hlav i porovnání s opravným rozpočtem na rok 2012 a výsledkem za rok 2011. Vzhledem k tomu, že navýšení platů pro roky 2011 a 2012 je stále ještě předmětem sporu, v okamžiku přípravy tohoto rozpočtu byl dopad těchto navýšení výdajů na zaměstnance v roce 2013 uložen mezi zvláštní prostředky v rámci hlavy 10.



### Hlava 1 – ZAMĚSTNANCI

Pokud jde o hlavu 1 („Zaměstnanci“), prostředky zůstávají v rozpočtu na rok 2013 prakticky stejné jako v opravném rozpočtu na rok 2012, který již byl sladěn s plánem pracovních míst na rok 2013, s výjimkou týkající se smluvních zaměstnanců (bod 1115, viz vysvětlení níže).

V plánu pracovních míst na rok 2013 uvedeném v předběžném návrhu rozpočtu na rok 2013 byla provedena jedna změna: jedno stálé pracovní místo třídy AST 7 bylo nahrazeno jedním dočasným místem třídy AST 3.

Jak je uvedeno v předběžném návrhu rozpočtu na rok 2013, проверка pracovních míst v roce 2012 vedla ke zrušení dvou míst AST, k převodu sedmi míst pro dočasné zaměstnance na místa pro smluvní zaměstnance a k přesunu dvou míst AD z odboru podpory překladu za účelem přijetí dvou chorvatských překladatelů. Jak je vysvětleno v předběžném návrhu rozpočtu na rok 2013, překladatelské středisko se tak bude moci připravit na rozšíření Evropské unie a přijetí Chorvatska bez navýšení celkového počtu zaměstnanců.

Celkový počet pracovních míst v plánu pracovních míst se v roce 2013 oproti roku 2012 snižuje z 215 na 206 míst. Počet předpokládaných smluvních zaměstnanců se tak zvyšuje z 15 na 22, což je stejný počet jako v předběžném návrhu rozpočtu na rok 2013.

Další změny v hlavě 1 se týkají zejména upravených odhadů výdajů, které překladatelské středisko musí hradit na základě služebního řádu, jako jsou lékařská služba Komise, péče o děti zaměstnanců střediska a příspěvky na zařízení, znovusídlení a přestěhování.

Vzhledem k tomu, že pokrytí navýšení platů (od roku 2011 do roku 2013 včetně) bylo uloženo v rozpočtovém bodě 10005, celkový rozpočet pro hlavu 1 je o 0,3 % nižší než v opravném rozpočtu na rok 2012.

## Hlava 2 – BUDOVY, ZAŘÍZENÍ A RŮZNÉ PROVOZNÍ VÝDAJE

V rámci hlavy 2 jsou prostředky pro rozpočet na rok 2013 o 3,8 % nižší než v opravném rozpočtu na rok 2012.

K poklesu v rozpočtu na rok 2013 ve srovnání s předběžným návrhem rozpočtu na rok 2013 došlo v bodě 2000 („Pronájem budov a související náklady“), 2030 („Úklid a údržba“), v důsledku nových smluv o úklidových službách, a v bodě 2100 („Nákup počítačového vybavení a softwaru, práce na něm a jeho údržba a správa“). V souvislosti s dalšími výdaji bylo třeba navýšit prostředky v předběžném návrhu rozpočtu na rok 2013, např. v bodech 2392 („Správní služby poskytované Komisí“) a 2650 („Tlumočení“ pro správní radu) a upravit objem prostředků určených pro nákup nábytku, knih a časopisů podle odhadů v opravném rozpočtu na rok 2012.

## Hlava 3 – PROVOZNÍ VÝDAJE

Pokud jde o hlavu 3 („Provozní výdaje“), odhad výdajů je o 3,5 % vyšší než v rámci opravného rozpočtu na rok 2012 a o 5,1 % nižší než výsledky za rok 2011.

Odhad výdajů na externí překladatele byl mírně upraven v návaznosti na porovnání objemů přeložených stran v roce 2011 s upravenými odhady na rok 2012 a 2013, přičemž v tomto ohledu jsou velmi cenné podrobné odhady získané od zákazníků. Tento systém analýzy a následných opatření, který překladatelské středisko zavedlo za účelem sledování výdajů v bodě 3000, prokázal i v tomto případě svoji účinnost.

## Hlava 10 – REZERVY

Jediné prostředky účelově vyčleněné v rozpočtu na rok 2013 se týkají dopadu zvýšení platů od roku 2011 do roku 2013 na výši výdajů na zaměstnance a dosahuje výše 760 300 EUR.

### **E. Činnosti**

Překladatelské středisko definovalo čtyři hlavní okruhy činnosti: 1) hlavní činnost: překlady; 2) podpůrné činnosti; 3) externí činnosti a 4) činnosti řízení a dohledu. Lidské a finanční zdroje na rok 2013 jsou rozděleny mezi jednotlivé činnosti, jak znázorňuje níže uvedená tabulka. Finanční zdroje vyčleněné v hlavách 1 a 2 jsou rozděleny na základě lidských zdrojů zapojených do každé činnosti. Tento výpočet přihlíží k různému rozložení druhů pracovních míst a platových tříd, a tudíž i nákladů na platy v rámci jednotlivých činností. Podrobnosti jsou uvedeny v pracovním programu na rok 2013.

	<b>% lidských zdrojů (zaměstnanců)</b>	<b>% finančních zdrojů</b>	<b>Finanční zdroje</b>
Hlavní činnost: překlady	65,22 %	75,84 %	33 838 783
Podpůrné činnosti	25,35 %	13,66 %	6 096 120
Externí činnosti (propagační činnosti)	1,91 %	3,50 %	1 560 963
Činnosti řízení a dohledu	7,52 %	7,00 %	3 124 534
<b>Celkem</b>	<b>100,00 %</b>	<b>100,00 %</b>	<b>44 620 400</b>

## Činnost 1: PŘEKLADY

Hlavní činnost překladatelského střediska představuje poskytování jazykových služeb, zejména překladů, úprav, redakčních úprav a revizí dokumentů, ale i překladů a revizí ochranných známek a průmyslových vzorů Společenství, a to v souladu se stanovenými kritérii kvality a dodacími lhůtami (jednou ze strategických priorit překladatelského střediska).

Tato činnost zaměstnává 65,2 % lidských zdrojů překladatelského střediska a odpovídá 75,8 % jeho celkového rozpočtu, tj. zahrnuje veškeré rozpočtové prostředky v kapitole 30 a poměrné části rozpočtových prostředků využívaných na tuto činnost v hlavách 1 a 2.

Celkový objem pro rok 2013 je 709 972 stran, což představuje zvýšení o 12,04 % ve srovnání s předběžným návrhem rozpočtu na rok 2013 a o 19,52 % ve srovnání s opravným rozpočtem na rok 2012.

	2013	2012	% 2012-2013
Předpokládaný celkový počet stran	709 972	594 000	+19,52 %
Platby za překlady, terminologii a seznamy termínů – celkem	44 334 400	40 576 700	+9,26 %

Odhad objemu práce překladatelů vyjádřený v počtu stran:

Evropská agentura pro životní prostředí (EEA)	2 138
Evropská nadace odborného vzdělávání (ETF)	2 512
Evropské monitorovací centrum pro drogy a drogovou závislost (EMCDDA)	3 350
Evropská agentura pro léčivé přípravky (EMA)	37 797
Evropská agentura pro bezpečnost a ochranu zdraví při práci (EU-OSHA)	7 070
Úřad pro harmonizaci na vnitřním trhu (OHIM)	51 193
OHIM – jazyková úprava	17 305
Ochranné známky OHIM	444 490
Odrůdový úřad Společenství (CPVO)	1 237
Evropský policejní úřad (Europol)	4 929
Evropská nadace pro zlepšení životních a pracovních podmínek (Eurofound)	6 090
Evropské středisko pro rozvoj odborného vzdělávání (Cedefop)	633
Agentura Evropské unie pro základní práva (FRA)	8 443
Evropská investiční banka (EIB)	p.m.
Evropský úřad pro bezpečnost potravin (EFSA)	3 622
Evropská jednotka pro soudní spolupráci (Eurojust)	52
Evropská agentura pro námořní bezpečnost (EMSA)	1 419
Evropská agentura pro bezpečnost letectví (EASA)	16 922
Evropská agentura pro železnice (ERA)	7 732
Evropská agentura pro bezpečnost sítí a informací (ENISA)	206
Evropské středisko pro prevenci a kontrolu nemocí (ECDC)	696
Evropská agentura pro řízení operativní spolupráce na vnějších hranicích členských států Evropské unie (FRONTEX)	4 483
Výkonná agentura pro vzdělávání, kulturu a audiovizuální oblast (EACEA)	7 315
Výkonná agentura pro konkurenceschopnost a inovace (EACI)	125
Evropská policejní akademie (CEPOL)	1 134

Výkonná agentura pro zdraví a spotřebitele (EAHC)	1 272
Agentura pro evropský globální navigační družicový systém (GSA)	154
Evropská obranná agentura (EDA)	52
Evropská agentura pro chemické látky (ECHA)	22 530
Evropská agentura pro kontrolu rybolovu (EFCA)	1 495
Fusion for Energy (F4E)	515
Satelitní středisko Evropské unie (EUSC)	p.m.
Výkonná agentura pro transevropskou dopravní síť (TEN-T EA)	269
Evropský inovační a technologický institut (EIT)	650
Výkonná agentura Evropské rady pro výzkum (ERC)	626
Výkonná agentura pro výzkum (REA)	164
Společný podnik „Clean Sky“ (CSJU)	168
Evropský institut pro rovnost žen a mužů (EIGE)	1 852
Společný podnik SESAR (SJU)	206
Evropský inspektor ochrany údajů (EIOÚ)	10 103
Společný podnik pro provádění společné technologické iniciativy pro vestavěné počítačové systémy (ARTEMIS)	109
Společný podnik pro provádění společné technologické iniciativy pro inovativní léčiva (IIL)	198
Společný podnik pro palivové články a vodík (FCH)	34
Společný podnik ENIAC, evropský poradní sbor pro iniciativu v oblasti nanoelektroniky (ENIAC)	p.m.
Evropský podpůrný úřad pro otázky azylu (EASO)	p.m.
Agentura pro spolupráci energetických regulačních orgánů (ACER)	684
Evropský orgán pro cenné papíry a trhy (ESMA)	8 578
Evropský orgán pro bankovníctví (EBA)	2 062
Evropský orgán pro pojišťovnictví a zaměstnanecké penzijní pojištění (EIOPA)	p.m.
Sdružení evropských regulačních orgánů v oblasti elektronických komunikací (BEREC)	p.m.
Evropská agentura pro provozní řízení rozsáhlých informačních systémů v prostoru svobody, bezpečnosti a práva (agentura pro informační technologie)	p.m.
Evropská komise (EK)	8 580
Evropský parlament (EP)	p.m.
Rada Evropské unie	3 330
Evropský účetní dvůr (EÚD)	412
Výbor regionů Evropské unie (VR)	p.m.
Evropský hospodářský a sociální výbor (EHSV)	p.m.
Soudní dvůr Evropské unie	9 030
Evropská centrální banka (ECB)	700
Evropský veřejný ochránce práv	5 306
<b>Celkový počet stran</b>	<b>709 972</b>

## Činnost 2: ADMINISTRATIVNÍ A TECHNICKÁ PODPORA

Jelikož překladatelské středisko působí jako samostatný orgán Evropské unie, je třeba, aby zaručilo administrativní a technickou podporu pro lidské zdroje, veřejné zakázky, přesné a spolehlivé účetnictví, infrastrukturu a logistiku a především podporu nutnou pro hlavní činnosti střediska. Cílem podpůrných činností je také koordinovat rozsáhlé průřezové projekty, které mají zákazníkům přinášet lepší služby. Překladatelské středisko také poskytuje efektivní řešení centrální infrastruktury pro informační a komunikační technologie.



Administrativní a technická podpora překladatelského střediska zaměstnává 25,4 % lidských zdrojů střediska a odpovídá 13,7 % celkového rozpočtu, tj. poměrným částem rozpočtových prostředků v hlavách 1 a 2 využívaných na tuto činnost.

### Činnost 3: EXTERNÍ ČINNOSTI (PROPAGAČNÍ ČINNOSTI)

Cílem těchto činností je propagovat překladatelské středisko jako takové a také překládání jako povolání i službu, zejména prostřednictvím prezentací překladatelského střediska u jeho externích partnerů: zákazníků, interinstitucionálních a mezinárodních výborů a univerzit v jednotlivých členských státech. Tato činnost souvisí také s druhým posláním překladatelského střediska: prostřednictvím interinstitucionální spolupráce přispívat k racionalizaci zdrojů a harmonizaci postupů v oblasti překladatelských činností v rámci Společenství.

Tato činnost zaměstnává 1,9 % lidských zdrojů překladatelského střediska a odpovídá 3,5 % jeho celkového rozpočtu, tj. veškeré rozpočtové prostředky v kapitole 31 a poměrné části rozpočtových prostředků využívaných na tuto činnost v hlavách 1 a 2.

### Činnost 4: ČINNOSTI ŘÍZENÍ A DOHLEDU

Úlohou vedení překladatelského střediska je dbát na dodržování služebního řádu a finančního nařízení vztahujících se na instituce a orgány EU a zabezpečovat věrohodnost, zákonnost a řádnost činností střediska, efektivnost norem interní kontroly a dodržování systému řízení kvality. Pouze účinným a účelným řízením je možné spolehlivým způsobem zajistit, že činnosti překladatelského střediska jsou vykonávány tak, aby se dosahovalo očekávaných výsledků.

Tato činnost zaměstnává 7,5 % lidských zdrojů překladatelského střediska a odpovídá 7,0 % celkového rozpočtu, tj. poměrné části rozpočtových prostředků v hlavách 1 a 2 využívaných na tuto činnost.

II. VÝKAZ PŘÍJMŮ A VÝDAJŮ – SHRUTÍ

Hlava	Název	Rozpočtový rok 2013	Opravný rozpočet 1/2012 Rozpočtový rok 2012	Výsledky za rok 2011
	<b>PŘÍJMY</b>			
1	PLATBY OD AGENTUR, ÚŘADŮ, ORGÁNŮ A INSTITUCÍ	41 606 800	38 120 100	39 038 543
2	DOTACE OD KOMISE	p.m.	p.m.	p.m.
3	INTERINSTITUCIONÁLNÍ SPOLUPRÁCE	2 727 600	2 456 600	3 866 054
4	OSTATNÍ PŘÍJMY	150 000	453 000	441 561
5	PŘEBYTEK Z PŘEDCHOZÍHO ROZPOČTOVÉHO ROKU A PŘEVODY Z REZERV Z PŘEDCHOZÍCH LET	136 000	3 804 549	9 231 710
	<b>CELKEM</b>	<b>44 620 400</b>	<b>44 834 249</b>	<b>52 577 869</b>
	<b>VÝDAJE</b>			
1	ZAMĚSTNANCI	24 910 500	24 992 100	23 740 155
2	BUDOVY, ZAŘÍZENÍ A RŮZNÉ PROVOZNÍ VÝDAJE	5 284 600	5 495 600	4 152 396
3	PROVOZNÍ VÝDAJE	13 665 000	13 207 475	14 397 908
10	REZERVY	760 300	1 139 074	0
	<b>CELKEM</b>	<b>44 620 400</b>	<b>44 834 249</b>	<b>42 290 460</b>

III. VÝKAZ PŘÍJMŮ ZA ROZPOČTOVÝ ROK 2013

Hlava Kapitola Článek Bod	Název	Rozpočet 2013	Opravný rozpočet 2012	Výsledky za rok 2011	Poznámky
1	<b>PLATBY OD AGENTUR, ÚŘADŮ, ORGÁNŮ A INSTITUCÍ</b>				
10	PLATBY OD AGENTUR, ÚŘADŮ, ORGÁNŮ A INSTITUCÍ				
<b>100</b>	<b>Platby od agentur, úřadů, orgánů a institucí</b>				Čl. 10 odst. 2 bod b) nařízení Rady (ES) č. 2965/94 naposledy pozměněného nařízením Rady (ES) č. 1645/2003.
1000	Evropská agentura pro životní prostředí (EEA)	210 100	349 200	355 910	
1001	Evropská nadace odborného vzdělávání (ETF)	256 000	250 200	317 240	
1002	Evropské monitorovací centrum pro drogy a drogovou závislost (EMCDDA)	362 300	718 700	691 717	
1003	Evropská agentura pro léčivé přípravky (EMA)	3 976 900	2 772 900	2 982 374	
1004	Evropská agentura pro bezpečnost a ochranu zdraví při práci (EU-OSHA)	696 800	683 900	735 835	
1005	Úřad pro harmonizaci na vnitřním trhu (ochranné známky a průmyslové vzory) (OHIM)	7 070 400	5 258 700	4 338 290	
1006	Ochranné známky OHIM	17 614 500	15 770 800	16 280 483	
1007	Odrůdový úřad Společenství (CPVO)	120 000	120 000	54 195	
1008	Evropský policejní úřad (Europol)	478 100	475 000	512 570	
1009	Evropská nadace pro zlepšení životních a pracovních podmínek (Eurofound)	591 900	483 700	826 960	
	<i>Článek 100 – Celkem</i>	31 377 000	26 883 100	27 095 575	

Hlava Kapitola Článek Bod	Název	Rozpočet 2013	Opravný rozpočet 2012	Výsledky za rok 2011	Poznámky
<b>1 0 1</b>					
1 0 1 0	Evropské středisko pro rozvoj odborného vzdělávání (CEDEFOP)	61 400	65 600	103 429	
1 0 1 2	Agentura Evropské unie pro základní práva (FRA)	872 000	866 700	1 662 933	
1 0 1 4	Evropská investiční banka (EIB)	p.m.	p.m.	16 740	
1 0 1 5	Evropský úřad pro bezpečnost potravin (EFSA)	393 000	446 000	393 008	
1 0 1 6	Evropská jednotka pro soudní spolupráci (Eurojust)	5 000	2 500	1 953	
1 0 1 7	Evropská agentura pro námořní bezpečnost (EMSA)	141 500	200 000	84 574	
1 0 1 8	Evropská agentura pro bezpečnost letectví (EASA)	1 495 900	1 568 600	1 398 439	
1 0 1 9	Evropská agentura pro železnice (ERA)	750 000	550 000	696 269	
	<i>Článek 1 0 1 – Celkem</i>	3 718 800	3 699 400	4 357 345	
<b>1 0 2</b>					
1 0 2 0	Evropská agentura pro bezpečnost sítí a informací (ENISA)	20 000	31 500	97 317	
1 0 2 1	Evropské středisko pro prevenci a kontrolu nemocí (ECDC)	68 100	200 000	625 980	
1 0 2 2	Evropská agentura pro řízení operativní spolupráce na vnějších hranicích členských států Evropské unie (FRONTEX)	400 800	398 900	392 638	
1 0 2 3	Výkonná agentura pro vzdělávání, kulturu a audiovizuální oblast (EACEA)	709 600	629 800	759 837	

Hlava Kapitola Článek Bod	Název	Rozpočet 2013	Opravný rozpočet 2012	Výsledky za rok 2011	Poznámky
1 0 2 4	Výkonná agentura pro konkurenceschopnost a inovace (EACI)	12 100	17 000	23 686	
1 0 2 5	Evropská policejní akademie (CEPOL)	110 000	110 000	85 970	
1 0 2 6	Výkonná agentura pro zdraví a spotřebitele (EAHC)	144 300	62 800	98 002	
1 0 2 7	Agentura pro evropský GNSS (GSA)	14 900	24 600	4 883	
1 0 2 8	Evropská obranná agentura (EDA)	5 000	5 000	12 717	
1 0 2 9	Evropská agentura pro chemické látky (ECHA)	2 445 700	4 081 100	3 707 841	Tento odhad zahrnuje příjem z hostování databáze ECHA TERM.
	<i>Článek 1 0 2 – Celkem</i>	<b>3 930 500</b>	<b>5 560 700</b>	<b>5 808 872</b>	
<b>1 0 3</b>					
1 0 3 0	Evropská agentura pro kontrolu rybolovu (EFCA)	145 000	157 000	164 309	
1 0 3 1	Fusion for Energy (F4E)	50 000	25 000	27 438	
1 0 3 2	Satelitní středisko Evropské unie (EUSC)	p.m.	p.m.	1 163	
1 0 3 3	Výkonná agentura pro transevropskou dopravní síť (TEN-T EA)	26 100	26 100	18 677	
1 0 3 4	Evropský inovační a technologický institut (EIT)	63 100	59 900	82 584	
1 0 3 5	Výkonná agentura Evropské rady pro výzkum (ERCEA)	55 000	43 700	38 051	
1 0 3 6	Výkonná agentura pro výzkum (REA)	19 000	8 000	19 875	

Hlava Kapitola Článek Bod	Název	Rozpočet 2013	Opravný rozpočet 2012	Výsledky za rok 2011	Poznámky
1 0 3 7	Společný podnik „Clean Sky“ (CSJU)	16 300	8 000	9 261	
1 0 3 8	Evropský institut pro rovnost žen a mužů (EIGE)	179 600	197 300	218 749	
1 0 3 9	Společný podnik SESAR (SJU)	20 000	24 100	19 832	
	<i>Článek 1 0 3 – Celkem</i>	574 100	549 100	599 937	
<b>1 0 4</b>					
1 0 4 0	Evropský inspektor ochrany údajů (EIOÚ)	980 000	807 000	930 590	
1 0 4 1	Společný podnik pro provádění společné technologické iniciativy pro vestavěné počítačové systémy (ARTEMIS)	10 400	4 700	7 998	
1 0 4 2	Společný podnik pro provádění společné technologické iniciativy pro inovativní léčiva (IMI)	19 200	5 000	29 589	
1 0 4 3	Společný podnik pro palivové články a vodík (FCH)	3 300	6 700	6 870	
1 0 4 4	Společný podnik ENIAC, evropský poradní sbor pro iniciativu v oblasti nanoelektroniky (ENIAC)	p.m.	p.m.	4 883	
1 0 4 5	Evropský podpůrný úřad pro otázky azylu (EASO)	p.m.	70 000	135 199	
1 0 4 6	Evropská agentura pro spolupráci energetických regulačních orgánů (ACER)	44 600	32 200	0	
1 0 4 7	Evropský orgán pro cenné papíry a trhy (ESMA)	748 900	442 200	31 620	
1 0 4 8	Evropský orgán pro bankovníctví (EBA)	200 000	50 000	21 895	

Hlava Kapitola Článek Bod	Název	Rozpočet 2013	Opravný rozpočet 2012	Výsledky za rok 2011	Poznámky
1 0 4 9	Evropský orgán pro pojišťovnictví a zaměstnanecké penzijní pojištění (EIOPA)	p.m.	7 000	3 023	
	<i>Článek 1 0 4 – Celkem</i>	2 006 400	1 424 800	1 171 665	
<b>1 0 5</b>					
1 0 5 0	Sdružení evropských regulačních orgánů v oblasti elektronických komunikací (BEREC)	p.m.	3 000	5 151	
1 0 5 1	Evropská agentura pro provozní řízení rozsáhlých informačních systémů v prostoru svobody, bezpečnosti a práva (agentura pro informační technologie)	p.m.	p.m.		Dokud agentura pro informační technologie nezíská finanční nezávislost, jsou práce pro tuto agenturu odhadovány a zaznamenávány pod bodem 3000 (Evropská komise).
	<i>Článek 1 0 5 – Celkem</i>	p.m.	3 000	5 151	
	<b>KAPITOLA 1 0 – CELKEM</b>	<b>41 606 800</b>	<b>38 120 100</b>	<b>39 038 543</b>	
	<b>Hlava 1 – Celkem</b>	<b>41 606 800</b>	<b>38 120 100</b>	<b>39 038 543</b>	
<b>2</b>	<b>DOTACE OD KOMISE</b>				
2 0	DOTACE OD KOMISE				
<b>2 0 0</b>	<b>Dotace od Komise</b>				Čl. 10 odst. 2 bod c) nařízení Rady (ES) č. 2965/94 naposledy pozměněného nařízením Rady (ES) č. 1645/2003.
2 0 0 0	Dotace od Komise	p.m.	p.m.	0	
	<i>Článek 2 0 0 – Celkem</i>	p.m.	p.m.	0	
	<b>KAPITOLA 2 0 – CELKEM</b>	<b>p.m.</b>	<b>p.m.</b>	<b>0</b>	

Hlava Kapitola Článek Bod	Název	Rozpočet 2013	Opravný rozpočet 2012	Výsledky za rok 2011	Poznámky
	<b>Hlava 2 – Celkem</b>	<b>p.m.</b>	<b>p.m.</b>	<b>0</b>	
<b>3</b>	<b>INTERINSTITUCIONÁLNÍ SPOLUPRÁCE</b>				
3 0	INTERINSTITUCIONÁLNÍ SPOLUPRÁCE				
<b>3 0 0</b>	<b><i>Interinstitucionální spolupráce</i></b>				Čl. 10 odst. 2 bod b) nařízení Rady (ES) č. 2965/94 naposledy pozměněného nařízením Rady (ES) č. 1645/2003.
3 0 0 0	Evropská komise	1 087 600	953 300	2 341 598	Dokud agentura pro informační technologie nezíská finanční nezávislost, jsou práce pro tuto agenturu odhadovány a zaznamenávány pod bodem 3000 (Evropská komise).
3 0 0 1	Účast na činnosti Interinstitucionálního výboru pro překlady a tlumočení (ICTI)	p.m.	p.m.	0	
3 0 0 2	Řízení interinstitucionálních projektů	749 000	739 300	982 250	
3 0 0 3	Evropský parlament	p.m.	p.m.	0	
3 0 0 4	Rada Evropské unie	215 200	23 800	30 029	
3 0 0 5	Evropský účetní dvůr	50 000	30 000	27 952	
3 0 0 6	Výbor regionů Evropské unie	p.m.	p.m.	0	
3 0 0 7	Evropský hospodářský a sociální výbor	p.m.	p.m.	0	
3 0 0 8	Soudní dvůr Evropské unie	100 000	300 000	18 972	Tento odhad představuje uvážlivou prognózu výše příjmu od Soudního dvora a jeho cílem je zabránit nadhodnocení výše odhadovaného příjmu za rok 2013.
	<b>Článek 3 0 0 – Celkem</b>	<b>2 201 800</b>	<b>2 046 400</b>	<b>3 400 800</b>	
<b>3 0 1</b>					



Hlava Kapitola Článek Bod	Název	Rozpočet 2013	Opravný rozpočet 2012	Výsledky za rok 2011	Poznámky
3 0 1 0	Evropská centrální banka	57 900	32 600	14 000	
3 0 1 1	Evropský veřejný ochránce práv	467 900	377 600	451 255	
	<i>Článek 3 0 1 – Celkem</i>	525 800	410 200	465 254	
	<b>KAPITOLA 3 0 – CELKEM</b>	<b>2 727 600</b>	<b>2 456 600</b>	<b>3 866 054</b>	
	<b>Hlava 3 – Celkem</b>	<b>2 727 600</b>	<b>2 456 600</b>	<b>3 866 054</b>	
<b>4</b>	<b>OSTATNÍ PŘÍJMY</b>				
4 0	OSTATNÍ PŘÍJMY				
<b>4 0 0</b>	<b>Bankovní úroky</b>				Tento článek pokrývá úroky, které budou středisku připsány na jeho bankovní účty.
4 0 0 0	Bankovní úroky	150 000	450 000	441 561	
	<i>Článek 4 0 0 – Celkem</i>	150 000	450 000	441 561	
<b>4 0 1</b>	<b>Různé úhrady</b>				Tento článek se týká různých úhrad (za soukromé telefonní hovory atd.).
4 0 1 0	Různé úhrady	p.m.	3 000	0	
	<i>Článek 4 0 1 – Celkem</i>	p.m.	3 000	0	
	<b>KAPITOLA 4 0 – CELKEM</b>	<b>150 000</b>	<b>453 000</b>	<b>441 561</b>	
	<b>Hlava 4 – Celkem</b>	<b>150 000</b>	<b>453 000</b>	<b>441 561</b>	

Hlava Kapitola Článek Bod	Název	Rozpočet 2013	Opravný rozpočet 2012	Výsledky za rok 2011	Poznámky
5	<b>PŘEBYTEK PŘEVEDENÝ Z PŘEDCHOZÍHO ROZPOČTOVÉHO ROKU A PŘEVODY Z REZERVNÍCH FONDŮ Z PŘEDCHOZÍCH LET</b>				
5 0	PŘEBYTEK PŘEVEDENÝ Z PŘEDCHOZÍHO ROZPOČTOVÉHO ROKU A PŘEVODY Z REZERVNÍCH FONDŮ Z PŘEDCHOZÍCH LET				
5 0 0	<i><b>Přebytek převedený z předchozího rozpočtového roku</b></i>				
5 0 0 0	Přebytek převedený z předchozího rozpočtového roku	p.m.	2 973 349	9 231 710	Přebytek převedený z předchozího rozpočtového roku. Článek 16 finančního nařízení střediska ze dne 22. prosince 2003.
	<i>Článek 5 0 0 – Celkem</i>	p.m.	2 973 349	9 231 710	
5 0 1	<i><b>Převody z rezervních fondů z předchozích let</b></i>				
5 0 1 0	Převod z rezervního fondu na mimořádné investice	136 000	831 200	0	V roce 2013 dojde k převodu 136 000 EUR z rezervního fondu, přičemž tyto prostředky budou použity k investicím do informačních technologií v souvislosti s projektem e-Cdt. Částka pro rok 2012 byla určena k financování projektu e-Cdt a místnosti pro server.
5 0 1 5	Převod pro zajištění stability cen	p.m.	p.m.	0	
	<i>Článek 5 0 1 – Celkem</i>	136 000	831 200	0	
	<b>KAPITOLA 5 0 – CELKEM</b>	136 000	3 804 549	9 231 710	
	<b>Hlava 5 – Celkem</b>	<b>136 000</b>	<b>3 804 549</b>	<b>9 231 710</b>	
6	<b>ÚHRADY</b>				
6 0	ÚHRADY ZÁKAZNÍKŮM				

Hlava Kapitola Článek Bod	Název	Rozpočet 2013	Opravný rozpočet 2012	Výsledky za rok 2011	Poznámky
6 0 0	Úhrady zákazníkům				
6 0 0 0	Úhrady zákazníkům	p.m.	p.m.	0	
	Článek 6 0 0 – Celkem	p.m.	p.m.	0	
	KAPITOLA 6 0 – CELKEM	p.m.	p.m.	0	
	<b>Hlava 6 – Celkem</b>	<b>p.m.</b>	<b>0</b>	<b>0</b>	
	<b>CELKOVÝ SOUČET</b>	<b>44 620 400</b>	<b>44 834 249</b>	<b>52 577 869</b>	

## IV. VÝKAZ VÝDAJŮ ZA ROZPOČTOVÝ ROK 2013

Hlava Kapitola Článek Bod	Název	Rozpočet 2013	Opravný rozpočet 2012	Výsledky za rok 2011	Poznámky
<b>1</b>	<b>ZAMĚSTNANCI</b>				
<b>11</b>	<b>ZAMĚSTNANCI V ČINNÉ SLUŽBĚ</b>				<b>Vzhledem k tomu, že navýšení platů za roky 2011 a 2012 je stále předmětem sporu, dopad těchto navýšení na výši výdajů na zaměstnance za rok 2013 byl zohledněn v rezervě v rámci bodu 10005. V roce 2013 se předpokládá dodatečné navýšení platů o 1 %, přičemž i toto navýšení bylo zahrnuto do dané rezervy.</b>
<b>110</b>	<b>Zaměstnanci v činné službě</b>				
1 1 0 0	Základní platy	14 373 500	14 284 425	13 763 889	Služební řád úředníků Evropských společenství a pracovní řád ostatních zaměstnanců Evropských společenství, zejména články 62 a 66 tohoto předpisu. Tyto prostředky jsou určeny k pokrytí základních platů úředníků a dočasných zaměstnanců. Plán pracovních míst na rok 2013: 206 pracovních míst, tj. snížení o 9 ve srovnání s rokem 2012. Opravný rozpočet na rok 2012 již toto snížení v rámci tohoto bodu zohlednil.
1 1 0 1	Rodinné přídatky	1 320 200	1 499 300	1 285 431	Služební řád úředníků Evropských společenství, zejména články 62, 67 a 68 a oddíl I přílohy VII tohoto předpisu. Tyto prostředky jsou určeny k pokrytí příspěvků na domácnost, příspěvků na vyživované děti a příspěvků na vzdělání vyplácených úředníkům a dočasným zaměstnancům.
1 1 0 2	Příspěvky za práci v zahraničí a za pobyt v zahraničí	2 281 900	2 320 700	2 218 249	Služební řád úředníků Evropských společenství, zejména články 62 a 69 a článek 4 přílohy VII tohoto předpisu. Tato položka je určena k pokrytí příspěvků za práci v zahraničí a za pobyt v zahraničí úředníků a dočasných zaměstnanců.
1 1 0 3	Asistenční příspěvky	28 900	29 400	28 590	Služební řád úředníků Evropských společenství, zejména čl. 18 odst. 1 přílohy VII tohoto předpisu. Tyto prostředky jsou určeny k pokrytí asistenčního příspěvku vypláceného úředníkům a dočasným zaměstnancům kategorie AST, kteří pracují jako stenotypisté, písaři, obsluha dálkopisu, sazeči, řídící sekretářky nebo vedoucí sekretářky a kteří na tento příspěvek měli nárok v měsíci před 1. květnem 2004. Počet příjemců v roce 2013 = 17.

Hlava Kapitola Článek Bod	Název	Rozpočet 2013	Opravný rozpočet 2012	Výsledky za rok 2011	Poznámky
	<i>Článek 110 – Celkem</i>	18 004 500	18 133 825	17 296 160	
<b>111</b>	<b><i>Pomocní a místní zaměstnanci</i></b>				
1 1 1 3	Stážisté	13 600	13 300	13 788	Tyto prostředky jsou určeny k pokrytí výdajů týkajících se stážistů, například prostřednictvím rozvíjení vztahů s univerzitami. 25 % základního platu pro AD5/1 x 3 stážisti na období čtyř měsíců.
1 1 1 5	Smluvní zaměstnanci	1 059 100	729 700	622 657	Pracovní řád ostatních zaměstnanců Evropských společenství, zejména článek 3a a hlava IV tohoto předpisu. Nárůst v roce 2012 oproti roku 2013 je důsledkem zvýšení počtu smluvních zaměstnanců z 15 na 22.
	<i>Článek 111 – Celkem</i>	1 072 700	743 000	636 445	
<b>112</b>	<b><i>Odborné vzdělávání zaměstnanců</i></b>				
1 1 2 0	Odborné vzdělávání zaměstnanců	196 400	210 000	178 898	Služební řád úředníků Evropských společenství, zejména článek 24a tohoto předpisu. Snížení v roce 2013 je důsledkem revidovaného plánu pracovních míst.
	<i>Článek 112 – Celkem</i>	196 400	210 000	178 898	
<b>113</b>	<b><i>Příspěvky zaměstnavatele na sociální zabezpečení</i></b>				
1 1 3 0	Pojištění pro případ nemoci	488 700	505 100	492 569	Služební řád úředníků Evropských společenství, zejména článek 72 tohoto předpisu. Právní předpisy týkající se pojištění pro případ nemoci úředníků Evropských společenství. Tyto prostředky jsou určeny k pokrytí příspěvku zaměstnavatele (3,4 % základního platu). Příspěvek zaměstnanců činí 1,7 % základního platu.

Hlava Kapitola Článek Bod	Název	Rozpočet 2013	Opravný rozpočet 2012	Výsledky za rok 2011	Poznámky
1 1 3 1	Pojištění pro případ nemoci z povolání nebo úrazu	110 700	114 400	102 226	Služební řád úředníků Evropských společenství, zejména článek 73 a článek 15 přílohy VIII tohoto předpisu. Tyto prostředky jsou určeny k pokrytí příspěvků zaměstnavatele na pojištění pro případ nemoci z povolání nebo úrazu (0,77 % základního platu). K takto vypočteným rozpočtovým prostředkům se připočítají další 2 % (což zvýší celkový podíl na 0,7854 %), a to za účelem pokrytí výdajů, na něž se pojištění nevztahuje (článek 73 služebního řádu).
1 1 3 2	Pojištění pro případ ztráty zaměstnání	145 400	155 200	121 684	Pracovní řád ostatních zaměstnanců Evropských společenství, zejména článek 28a tohoto předpisu. Tyto prostředky jsou určeny k pokrytí pojištění pro případ ztráty zaměstnání dočasných zaměstnanců. Použitá sazba: 1,62 % základního platu.
1 1 3 3	Vznik a zachování nároků na důchod	p.m.	p.m.	0	Pracovní řád ostatních zaměstnanců Evropských společenství, zejména článek 42 tohoto předpisu. Tyto prostředky jsou určeny k pokrytí plateb prováděných střediskem ve prospěch úředníků a dočasných zaměstnanců za účelem zajištění vzniku nebo zachování nároků na důchod v zemi jejich původu.
1 1 3 4	Příspěvky na program důchodového zabezpečení Společenství	3 515 100	3 571 600	3 460 492	Tyto prostředky jsou určeny k pokrytí plateb prováděných střediskem v rámci příspěvků zaměstnavatele na program důchodového zabezpečení Společenství. Příspěvek zaměstnavatele činí 23,2 % základního platu, a to rovněž v případě smluvních zaměstnanců. Příspěvek zaměstnanců činí 11,6 %.
	<i>Článek 113 – Celkem</i>	4 259 900	4 346 300	4 176 971	
<b>114</b>	<b>Různé příspěvky</b>				

Hlava Kapitola Článek Bod	Název	Rozpočet 2013	Opravný rozpočet 2012	Výsledky za rok 2011	Poznámky
1 1 4 0	Příspěvek při narození dítěte a příspěvek v případě úmrtí	1 000	2 575	0	Služební řád úředníků Evropských společenství, zejména články 70, 74 a 75 tohoto předpisu. Tyto prostředky jsou určeny k pokrytí: — příspěvku při narození dítěte pro 5 dětí zaměstnanců, jejichž země původu neposkytuje žádný podobný příspěvek, — příspěvku v případě úmrtí úředníka – k výplatě plné mzdy zemřelého do konce třetího měsíce následujícího po měsíci, v němž došlo k úmrtí, a nákladů spojených s přepravou jeho ostatků do místa původu. V případě úmrtí budou příslušné prostředky převedeny z bodu 1 1 0 0.
1 1 4 1	Roční cestovní výdaje	292 900	297 900	267 712	Služební řád úředníků Evropských společenství, zejména článek 8 přílohy VII tohoto předpisu. Tyto prostředky jsou určeny k pokrytí paušálních cestovních výdajů úředníků a dočasných zaměstnanců, jejich manželů/manželek a vyživovaných dětí z místa výkonu zaměstnání do místa původu. Objem prostředků byl snížen na základě revize plánu pracovních míst.
1 1 4 3	Paušální služební příplatek	p.m.	p.m.	0	Služební řád úředníků Evropských společenství, zejména článek 14 přílohy VII tohoto předpisu. Tyto prostředky jsou určeny k pokrytí paušálního služebního příspěvku pro úředníky a dočasné zaměstnance, kterým v souvislosti s plněním služebních povinností pravidelně vznikají výdaje na reprezentaci.
	<i>Článek 114 – Celkem</i>	293 900	300 475	267 712	
<b>115</b>	<b>Přesčasy</b>				
1 1 5 0	Přesčasy	p.m.	p.m.	0	Služební řád úředníků Evropských společenství, zejména článek 56 přílohy VI tohoto předpisu. Tyto prostředky jsou určeny k pokrytí paušálních nebo hodinových sazeb za přesčasy odpracované úředníky a dočasnými zaměstnanci kategorie AST, jakož i místními zaměstnanci, u nichž nebylo možné přesčasy kompenzovat náhradním volnem v souladu se stanovenými předpisy.
	<i>Článek 115 – Celkem</i>	p.m.	p.m.	0	

Hlava Kapitola Článek Bod	Název	Rozpočet 2013	Opravný rozpočet 2012	Výsledky za rok 2011	Poznámky
<b>117</b>	<b>Doplňkové služby</b>				
1 1 7 1	Externí tlumočníci a konferenční technici	p.m.	p.m.	0	Platby pro externí tlumočníky objednané střediskem pro mimořádné konference, pro které nemůže tlumočení zajistit Komise. Kromě honorářů tato položka zahrnuje také příspěvky na program životního pojištění a nemocenského pojištění, jakož i pojištění proti úrazům a úmrtí a dále náhradu cestovních výdajů a výplatu paušálního cestovního pro externí tlumočníky, jejichž sídlo podnikání se nenachází v místě výkonu zaměstnání.
1 1 7 5	Zaměstnanci agentury práce	172 700	345 800	387 485	Tyto prostředky jsou určeny k pokrytí nákladů na zaměstnance agentury práce. Výpočet pro 6 zaměstnanců agentury práce (3 pracovní místa kategorie AST3 na období 6 měsíců a 3 pracovní místa kategorie AST1 na období 8 měsíců).
	<i>Článek 117 – Celkem</i>	172 700	345 800	387 485	
<b>118</b>	<b>Různé výdaje v souvislosti s nástupem zaměstnanců do pracovního poměru a s přeložením zaměstnanců</b>				
1 1 8 0	Různé výdaje spojené s náborem zaměstnanců	51 000	51 000	84 513	Služební řád úředníků Evropských společenství, zejména články 27 až 31 a článek 33 tohoto předpisu. Tyto prostředky jsou určeny k pokrytí výdajů vynaložených v souvislosti s přijímáním nových zaměstnanců. Na rok 2013: odhady za 3 výběrová řízení: výdaje na zveřejnění pracovního místa, cestovní výdaje a příspěvky pro 15 uchazečů na jedno výběrové řízení a dále lékařské prohlídky, včetně rentgenových vyšetření.
1 1 8 1	Cestovní výdaje	8 000	8 300	3 410	Služební řád úředníků Evropských společenství, zejména články 20 a 71 a článek 7 přílohy VII tohoto předpisu. Tyto prostředky jsou určeny k pokrytí cestovních výdajů úředníků a dočasných zaměstnanců (včetně rodinných příslušníků) v souvislosti s nástupem do pracovního poměru nebo s jeho ukončením.



Hlava Kapitola Článek Bod	Název	Rozpočet 2013	Opravný rozpočet 2012	Výsledky za rok 2011	Poznámky
1 1 8 2	Příspěvky na zařízení, znovuusídlení a přestěhování	83 300	65 000	31 749	Služební řád úředníků Evropských společenství, zejména články 5 a 6 přílohy VII tohoto předpisu. Tyto prostředky jsou určeny k pokrytí příspěvků na zařízení úředníků a dočasných zaměstnanců, kteří jsou nuceni změnit bydliště a usídlit se na jiném místě při nástupu do pracovního poměru nebo při jeho definitivním ukončení. Rozdíly mezi jednotlivými roky závisí na fluktuaci zaměstnanců a rovněž na místě původu nově přijatých a odcházejících zaměstnanců.
1 1 8 3	Výdaje na stěhování	32 300	40 400	29 279	Služební řád úředníků Evropských společenství, zejména články 20 a 71 a článek 9 přílohy VII tohoto předpisu. Tyto prostředky jsou určeny k pokrytí výdajů na stěhování úředníků a dočasných zaměstnanců, kteří jsou nuceni změnit bydliště a usídlit se na jiném místě při nástupu do pracovního poměru, přeložení na jiné pracoviště nebo při definitivním ukončení pracovního poměru. Výpočet je založen na průměrných výdajích na stěhování v roce 2011 x 6 stěhování v roce 2013 x 10% nárůst cen.
1 1 8 4	Dočasné denní příspěvky	119 000	118 300	88 204	Služební řád úředníků Evropských společenství, zejména články 20 a 71 a článek 10 přílohy VII tohoto předpisu. Tyto prostředky jsou určeny k pokrytí denních příspěvků náležejících úředníkům a dočasným zaměstnancům, kteří mohou prokázat, že byli nuceni změnit místo svého bydliště při nástupu do pracovního poměru (včetně přeložení).
	<i>Článek 118 – Celkem</i>	293 600	283 000	237 155	
<b>119</b>	<b>Úpravy platů opravnými koeficienty a úpravy odměn</b>				
1 1 9 0	Úpravy platů opravnými koeficienty	500	500	0	Služební řád úředníků Evropských společenství, zejména články 64 a 65 tohoto předpisu. Tyto prostředky jsou určeny k pokrytí nákladů vzniklých použitím koeficientů pro úpravu platů úředníků a dočasných zaměstnanců, jakož i nákladů spojených s přesčasy.
	<i>Článek 119 – Celkem</i>	500	500	0	

Hlava Kapitola Článek Bod	Název	Rozpočet 2013	Opravný rozpočet 2012	Výsledky za rok 2011	Poznámky
	<b>KAPITOLA 11 – CELKEM</b>	<b>24 294 200</b>	<b>24 362 900</b>	<b>23 180 825</b>	
<b>13</b>	<b>SLUŽEBNÍ A PRACOVNÍ CESTY</b>				
<b>130</b>	<b>Služební a pracovní cesty</b>				
1 3 0 0	Výdaje na služební cesty, pracovní cesty a jiné vedlejší výdaje	40 000	40 000	68 000	Tyto prostředky jsou určeny k pokrytí cestovních výdajů, denních příspěvků na služební cesty a vedlejších nebo mimořádných výdajů souvisejících se služebními cestami statutárních zaměstnanců v zájmu střediska v souladu se služebním řádem úředníků Evropských společností.
	<i>Článek 130 – Celkem</i>	40 000	40 000	68 000	
<b>131</b>	<b>Služební a pracovní cesty související se školeními</b>				
1 3 1 0	Výdaje na služební cesty související se školeními	30 000	30 000	50 000	Tyto prostředky jsou určeny k pokrytí výdajů na služební cesty při školeních mimo Lucemburk.
	<i>Článek 131 – Celkem</i>	30 000	30 000	50 000	
	<b>KAPITOLA 13 – CELKEM</b>	<b>70 000</b>	<b>70 000</b>	<b>118 000</b>	
<b>14</b>	<b>SOCIÁLNÍ A ZDRAVOTNICKÁ INFRASTRUKTURA</b>				
<b>140</b>	<b>Sociální a zdravotnická infrastruktura</b>				
1 4 0 0	Restaurace a jídelny	39 600	39 500	34 821	Tyto prostředky jsou určeny k pokrytí nákladů na provozování restaurací, bufetů a jídelen, zejména nákladů souvisejících se smlouvami na údržbu zařízení, dodávky zařízení atd. Výpočet je založen na spotřebě v roce 2011 x nárůst v důsledku indexace v roce 2012 a 2013.

Hlava Kapitola Článek Bod	Název	Rozpočet 2013	Opravný rozpočet 2012	Výsledky za rok 2011	Poznámky
	Článek 140 – Celkem	39 600	39 500	34 821	
<b>141</b>	<b>Lékařská služba</b>				
1 4 1 0	Lékařská služba	53 100	39 400	61 500	Služební řád úředníků Evropských společenství, zejména článek 59 a článek 8 přílohy II tohoto předpisu.
	Článek 141 – Celkem	53 100	39 400	61 500	
<b>142</b>	<b>Jiné výdaje</b>				
1 4 2 0	Jiné výdaje	291 600	320 400	200 500	Účast ve Výboru pro sociální činnost. Odhad objemu prostředků je založen na odhadu Úřadu Komise pro infrastrukturu a logistiku (OIL).
1 4 2 1	Společenské styky	13 000	12 000	21 025	Tyto prostředky jsou určeny na podporu a finanční zajištění iniciativ, jejichž cílem je rozvíjet společenské styky mezi zaměstnanci různých národností, k pokrytí ostatních výdajů a příspěvků ve prospěch zaměstnanců a rovněž nákladů spojených s pořádáním akcí pro zaměstnance.
	Článek 142 – Celkem	304 600	332 400	221 525	
	<b>KAPITOLA 1 4 – CELKEM</b>	<b>397 300</b>	<b>411 300</b>	<b>317 845</b>	
<b>15</b>	<b>MOBILITA</b>				
<b>152</b>	<b>Mobilita</b>				
1 5 2 0	Výměny zaměstnanců	p.m.	p.m.	0	Tyto prostředky jsou určeny k pokrytí výdajů souvisejících s dočasným vysláním či přidělením úředníků a dočasných zaměstnanců překladatelského střediska do národních nebo mezinárodních institucí.

Hlava Kapitola Článek Bod	Název	Rozpočet 2013	Opravný rozpočet 2012	Výsledky za rok 2011	Poznámky
1 5 2 1	Úředníci střediska dočasně přidělení do institucí státní správy, mezinárodních organizací nebo institucí či podniků veřejného sektoru.	p.m.	p.m.	0	Tyto prostředky jsou určeny k pokrytí výdajů souvisejících s dočasným vysláním či přidělením úředníků a dočasných zaměstnanců překladatelského střediska do národních nebo mezinárodních institucí.
	Článek 152 – Celkem	p.m.	p.m.	0	
	<b>KAPITOLA 15 – CELKEM</b>	<b>p.m.</b>	<b>p.m.</b>	<b>0</b>	
<b>16</b>	<b>SOCIÁLNÍ SLUŽBY</b>				
<b>160</b>	<b>Sociální péče</b>				
1 6 0 0	Zvláštní pomoc	p.m.	p.m.	0	Tyto prostředky jsou určeny k pokrytí peněžité pomoci, která může být poskytnuta zaměstnanci, bývalému zaměstnanci nebo pozůstalým po zemřelém zaměstnanci, kteří se nacházejí v obtížné situaci.
	Článek 160 – Celkem	p.m.	p.m.	0	
<b>162</b>	<b>Jiné výdaje</b>				
1 6 2 0	Jiné výdaje	p.m.	p.m.	0	Tyto prostředky jsou určeny k pokrytí podpory rodinám, na přijetí nově přichozích zaměstnanců, na právní pomoc, granty pro dětské organizace a pro sekretariát sdružení rodičů.
	Článek 162 – Celkem	p.m.	p.m.	0	
<b>163</b>	<b>Středisko péče o děti předškolního věku</b>				
1 6 3 0	Středisko péče o děti předškolního věku	145 000	142 900	122 700	Tyto prostředky jsou určeny k pokrytí finanční účasti střediska na péči o děti zaměstnanců střediska v jeslích, které nejsou spravovány Komisí. Prognóza na rok 2013 předložená Evropským parlamentem.

Hlava Kapitola Článek Bod	Název	Rozpočet 2013	Opravný rozpočet 2012	Výsledky za rok 2011	Poznámky
	Článek 163 – Celkem	145 000	142 900	122 700	
<b>164</b>	<b>Doplňková pomoc zdravotně postiženým</b>				
1 6 4 0	Doplňková pomoc zdravotně postiženým	2 000	2 000	0	Tyto prostředky umožňují provést platby zdravotně postiženým zaměstnancům v činné službě, jejich manželům/manželkám a vyživovaným dětem v situaci, kdy byly vyčerpány nároky pocházející z národního zabezpečení. Tyto platby mohou pokrývat výdaje (kromě výdajů na léčebnou péči), které jsou uznány jako potřebné, byly vynaloženy v důsledku zdravotního postižení a jsou doloženy příslušnou dokumentací.
	Článek 164 – Celkem	2 000	2 000	0	
	<b>KAPITOLA 16 – CELKEM</b>	<b>147 000</b>	<b>144 900</b>	<b>122 700</b>	
<b>17</b>	<b>POHOŠTĚNÍ A REPREZENTACE</b>				
<b>170</b>	<b>Pohoštění a reprezentace</b>				
1 7 0 0	Výdaje na pohoštění a reprezentaci	2 000	3 000	785	Tyto prostředky jsou určeny k pokrytí výdajů na pohoštění a reprezentaci, jakož i na různé recepce.
	Článek 170 – Celkem	2 000	3 000	785	
	<b>KAPITOLA 17 – CELKEM</b>	<b>2 000</b>	<b>3 000</b>	<b>785</b>	
<b>19</b>	<b>DŮCHODY</b>				
<b>190</b>	<b>Důchody</b>				
1 9 0 0	Důchody a odchodné	p.m.	p.m.	0	Tyto prostředky jsou určeny k pokrytí výdajů na důchody a odchodné.

Hlava Kapitola Článek Bod	Název	Rozpočet 2013	Opravný rozpočet 2012	Výsledky za rok 2011	Poznámky
	Článek 190 – Celkem	p.m.	p.m.	0	
	<b>KAPITOLA 19 – CELKEM</b>	<b>p.m.</b>	<b>p.m.</b>	<b>0</b>	
	<b>Hlava 1 – Celkem</b>	<b>24 910 500</b>	<b>24 992 100</b>	<b>23 740 155</b>	
<b>2</b>	<b>BUDOVY, ZAŘÍZENÍ A RŮZNÉ PROVOZNÍ VÝDAJE</b>				
<b>20</b>	<b>INVESTICE DO NEMOVITOSTÍ, PRONÁJEM BUDOV A SOUVISEJÍCÍ NÁKLADY</b>				
<b>200</b>	<b>Investice do nemovitostí, pronájem budov a související náklady</b>				
2 0 0 0	Pronájem budov a související náklady	1 343 200	1 335 000	1 202 084	Tyto prostředky jsou určeny k pokrytí nájemného za budovy nebo jejich části a za parkoviště používané překladatelským střediskem.
	Článek 200 – Celkem	1 343 200	1 335 000	1 202 084	
<b>201</b>	<b>Pojištění</b>				
2 0 1 0	Pojištění	9 500	11 000	9 002	Tyto prostředky jsou určeny k pokrytí plateb pojistného za budovy nebo jejich části používané překladatelským střediskem.
	Článek 201 – Celkem	9 500	11 000	9 002	
<b>202</b>	<b>Voda, plyn, elektřina a topení</b>				
2 0 2 0	Voda, plyn, elektřina a topení	125 100	62 000	40 000	Tyto prostředky jsou určeny k pokrytí běžných výdajů.

Hlava Kapitola Článek Bod	Název	Rozpočet 2013	Opravný rozpočet 2012	Výsledky za rok 2011	Poznámky
	<i>Článek 202 – Celkem</i>	125 100	62 000	40 000	
<b>203</b>	<b>Úklid a údržba</b>				
2 0 3 0	Úklid a údržba	145 000	168 000	175 310	Tyto prostředky jsou určeny k pokrytí nákladů na úklid (pravidelný úklid, nákupy prostředků na čištění, mytí, praní, chemické čištění atd.), nákladů na údržbu technického vybavení a zařízení (výtahů, ústředního vytápění, klimatizace atd.) a výloh spojených s odvozem odpadu.
	<i>Článek 203 – Celkem</i>	145 000	168 000	175 310	
<b>204</b>	<b>Zařízení prostor</b>				
2 0 4 0	Zařízení prostor	20 000	360 305	20 850	Tyto prostředky jsou určeny k pokrytí nákladů na zařízení prostor a na opravy budov.
	<i>Článek 204 – Celkem</i>	20 000	360 305	20 850	
<b>205</b>	<b>Zabezpečení a ostraha budov</b>				
2 0 5 0	Zabezpečení a ostraha budov	121 400	95 000	72 540	Tato položka je určena k pokrytí různých výdajů na zabezpečení budov, zejména v souvislosti se smlouvami o ostraze budov, na nájem a obměnu náplně hasicích přístrojů, nákup a údržbu protipožárního zařízení, obměnu vybavení zaměstnanců, kteří jsou dobrovolnými hasiči, jakož i nákladů na provádění předepsaných prohlídek. Navýšení v roce 2013 v porovnání s rokem 2012 je způsobeno využitím služeb externího úředníka ze společnosti zajišťující ochranu a ostrahu do doby, než bude proveden nábor smluvního zaměstnance.
	<i>Článek 205 – Celkem</i>	121 400	95 000	72 540	

Hlava Kapitola Článek Bod	Název	Rozpočet 2013	Opravný rozpočet 2012	Výsledky za rok 2011	Poznámky
<b>206</b>	<b><i>Nabytí nemovitostí</i></b>				
2 0 6 0	Nabytí nemovitostí	p.m.	p.m.	0	Tyto prostředky jsou určeny k pokrytí případné koupě budovy pro sídlo překladatelského střediska.
	<i>Článek 206 – Celkem</i>	p.m.	p.m.	0	
<b>208</b>	<b><i>Předběžné výdaje na nabytí nebo výstavbu budov</i></b>				
2 0 8 0	Předběžné výdaje na nabytí nebo výstavbu budov	p.m.	17 995	0	Tyto prostředky jsou určeny k pokrytí výdajů na odborné posudky související s nemovitostmi.
	<i>Článek 208 – Celkem</i>	p.m.	17 995	0	
<b>209</b>	<b><i>Jiné výdaje</i></b>				
2 0 9 0	Jiné výdaje	p.m.	p.m.	0	Tyto prostředky jsou určeny k pokrytí jiných běžných výdajů, pro které není vyčleněna samostatná položka. Jedná se například o poplatky správní povahy za jiné než veřejné služby (vodu, plyn, elektřinu), poplatky za údržbu, obecní daně a pomocné výdaje.
	<i>Článek 209 – Celkem</i>	p.m.	p.m.	0	
	<b>KAPITOLA 20 – CELKEM</b>	<b>1 764 200</b>	<b>2 049 300</b>	<b>1 519 786</b>	
<b>21</b>	<b>ZPRACOVÁNÍ DAT</b>				
<b>210</b>	<b><i>Informační technologie</i></b>				



Hlava Kapitola Článek Bod	Název	Rozpočet 2013	Opravný rozpočet 2012	Výsledky za rok 2011	Poznámky
2 1 0 0	Nákup počítačového vybavení a softwaru, práce na něm a jeho údržba a správa	1 500 000	1 338 000	874 302	Tyto prostředky jsou určeny k pokrytí nákladů na nákup nebo pronájem počítačového vybavení, vývoj softwaru, údržbu softwaru nebo softwarových balíčků a na různé spotřební zboží ke zpracování dat atd. Navýšení v roce 2013 souvisí s nákupem hardwaru a softwaru k přípravě projektu e-Cdt (136 000 EUR), systému ABAC (50 000 EUR) a rozšíření úložných kapacit (200 000 EUR).
	<i>Článek 210 – Celkem</i>	1 500 000	1 338 000	874 302	
<b>212</b>					
2 1 2 0	Externí služby v oblasti používání, zavádění, vývoje a údržby počítačového softwaru a systémů	1 300 000	1 309 400	1 108 166	Tyto prostředky jsou určeny k pokrytí výdajů na externí pracovníky v oblasti výpočetní techniky (operátory, správce, systémové inženýry atd.).
	<i>Článek 212 – Celkem</i>	1 300 000	1 309 400	1 108 166	
	<b>KAPITOLA 21 – CELKEM</b>	<b>2 800 000</b>	<b>2 647 400</b>	<b>1 982 468</b>	
<b>22</b>	<b>MOVITÝ MAJETEK A SOUVISEJÍCÍ NÁKLADY</b>				
<b>220</b>	<b>Technické vybavení a elektronické kancelářské zařízení</b>				
2 2 0 0	Pořizování nového vybavení	p.m.	5 000	4 494	Tyto prostředky jsou určeny k pořízení nového vybavení a zařízení (kopírek, faxů, skenerů atd.) pro uchovávání dokumentů, archivaci a správu pošty.
2 2 0 1	Obnova	p.m.	p.m.	0	Nákup vybavení a zařízení v rámci této položky je podmíněn vyřazením (podle stanovených postupů) vybavení a zařízení, které má nahradit.
2 2 0 2	Pronájem	p.m.	5 000	0	Tyto prostředky jsou určeny k pokrytí nákladů na pronájem faxů, kopírek a různého technického vybavení.

Hlava Kapitola Článek Bod	Název	Rozpočet 2013	Opravný rozpočet 2012	Výsledky za rok 2011	Poznámky
2 2 0 3	Údržba, používání a opravy	2 000	2 000	1 146	Tyto prostředky jsou určeny k pokrytí nákladů na údržbu a opravu vybavení a zařízení.
2 2 0 4	Kancelářské zařízení	3 000	3 000	3 949	Tyto prostředky jsou určeny k pokrytí nepředvídaných nákladů souvisejících s elektronickým kancelářským zařízením.
	<i>Článek 220 – Celkem</i>	5 000	15 000	9 588	
<b>221</b>	<b>Nábytek</b>				
2 2 1 0	Požizování nového vybavení	15 000	15 000	8 173	Tyto prostředky jsou určeny k pokrytí výdajů na nákup nábytku.
2 2 1 1	Obnova	15 000	5 000	3 468	Tyto prostředky jsou určeny k pokrytí výdajů na obnovu nábytku.
2 2 1 2	Údržba, používání a opravy	2 000	2 000	0	Tyto prostředky jsou určeny k pokrytí výdajů na údržbu a opravu nábytku.
	<i>Článek 221 – Celkem</i>	32 000	22 000	11 641	
<b>223</b>	<b>Vozidla</b>				
2 2 3 0	Nové nákupy vozidel	p.m.	p.m.	0	Tyto prostředky jsou určeny k pokrytí výdajů na nákup služebního vozidla pro potřeby střediska.
2 2 3 2	Pronájem vozidel	27 000	25 600	25 375	Tyto prostředky jsou určeny k pokrytí dlouhodobého pronájmu služebního vozidla a výdajů na příležitostný pronájem vozidel k uspokojení nepředvídaných potřeb.
2 2 3 3	Údržba, používání a opravy vozidel	9 500	9 500	7 546	Tato položka je určena k pokrytí nákladů na provoz a údržbu dopravních prostředků a rovněž výloh spojených s využíváním veřejné dopravy.
	<i>Článek 223 – Celkem</i>	36 500	35 100	32 921	
<b>225</b>	<b>Výdaje na dokumentaci a knihovnu</b>				

Hlava Kapitola Článek Bod	Název	Rozpočet 2013	Opravný rozpočet 2012	Výsledky za rok 2011	Poznámky
2 2 5 0	Knihovní fondy, nákup knih	10 000	10 000	10 000	Tyto prostředky jsou určeny k pokrytí nákupů knih, dokumentů a dalších publikací.
2 2 5 1	Speciální zařízení knihovny, dokumentační a reprografická zařízení	p.m.	p.m.	0	Tyto prostředky jsou určeny k pokrytí výdajů na pořízení speciálního zařízení pro knihovny.
2 2 5 2	Předplatné novin a časopisů	9 000	9 000	8 699	Tyto prostředky jsou určeny k pokrytí nákladů na předplatné novin a časopisů pro potřeby střediska.
2 2 5 3	Slovníky pro překladatele	2 500	2 500	611	Tyto prostředky jsou určeny k pokrytí výdajů na nákup slovníků.
2 2 5 4	Vazba a údržba knih	p.m.	p.m.	0	Tyto prostředky jsou určeny k pokrytí nákladů na vazbu a dalších nákladů nutných k údržbě knih a časopisů.
	<i>Článek 225 – Celkem</i>	21 500	21 500	19 311	
	<b>KAPITOLA 22 – CELKEM</b>	<b>95 000</b>	<b>93 600</b>	<b>73 460</b>	
<b>23</b>	<b>BĚŽNÉ SPRÁVNÍ VÝDAJE</b>				
<b>230</b>	<b>Kancelářské potřeby</b>				
2 3 0 0	Kancelářské potřeby	20 000	20 000	29 688	Tyto prostředky jsou určeny k pokrytí výdajů na nákup papíru a kancelářských potřeb.
	<i>Článek 230 – Celkem</i>	20 000	20 000	29 688	
<b>232</b>	<b>Finanční výdaje</b>				
2 3 2 0	Bankovní poplatky	4 500	4 500	3 940	Tyto prostředky jsou určeny k pokrytí bankovních poplatků a nákladů na připojení do telekomunikační sítě bank.

Hlava Kapitola Článek Bod	Název	Rozpočet 2013	Opravný rozpočet 2012	Výsledky za rok 2011	Poznámky
2 3 2 1	Kurzové ztráty	p.m.	p.m.	0	Tyto prostředky jsou určeny k pokrytí kurzových ztrát vzniklých překladatelskému středisku při správě rozpočtu za předpokladu, že tyto ztráty nemohou být kompenzovány kurzovými zisky.
	<i>Článek 232 – Celkem</i>	4 500	4 500	3 940	
<b>233</b>	<b><i>Výdaje na právní služby</i></b>				
2 3 3 0	Výdaje na právní služby	10 000	10 000	1 500	Tyto prostředky jsou určeny k pokrytí předběžných nákladů na právní služby a služby právních zástupců či jiných odborníků.
	<i>Článek 233 – Celkem</i>	10 000	10 000	1 500	
<b>234</b>	<b><i>Náhrady škod a nákladů</i></b>				
2 3 4 0	Náhrady škod a nákladů	p.m.	p.m.	0	Tato položka je určena k pokrytí škod a nákladů vzniklých řešením nároků vznesených proti překladatelskému středisku (občanskoprávní odpovědnost).
	<i>Článek 234 – Celkem</i>	p.m.	p.m.	0	
<b>235</b>	<b><i>Jiné provozní výdaje</i></b>				
2 3 5 0	Pojištění	10 700	10 500	8 465	Tyto prostředky jsou určeny k pokrytí komplexního pojištění, pojištění odpovědnosti za škody, pojištění proti krádeži a pojištění odpovědnosti účetních a správců zálohových účtů.
2 3 5 2	Různé výdaje na interní schůze	1 500	1 500	867	Tyto prostředky jsou určeny k pokrytí výdajů souvisejících s pořádáním interních schůzí.
2 3 5 3	Interní stěhování zaměstnanců	7 500	10 000	6 399	Tyto prostředky jsou určeny k pokrytí výdajů na stěhování v rámci budov.
2 3 5 9	Jiné výdaje	2 200	3 900	248	Tyto prostředky jsou určeny k pokrytí ostatních provozních výdajů, pro které není vyčleněna samostatná položka.

Hlava Kapitola Článek Bod	Název	Rozpočet 2013	Opravný rozpočet 2012	Výsledky za rok 2011	Poznámky
	Článek 235 – Celkem	21 900	25 900	15 979	
<b>239</b>	<b>Interinstitucionální služby</b>				
2 3 9 0	Překladačské služby poskytované Komisí	p.m.	p.m.	0	Tyto prostředky jsou určeny k pokrytí překladačských služeb, včetně přepisování, poskytovaných překladačskému středisku Komisí.
2 3 9 1	Tlumočení	p.m.	p.m.	0	Tyto prostředky jsou určeny k pokrytí tlumočnických služeb fakturovaných překladačskému středisku, zejména orgány EU.
2 3 9 2	Správní služby poskytované Komisí	146 200	145 000	145 700	Tyto prostředky jsou určeny k pokrytí správních služeb poskytovaných Komisí překladačskému středisku.
2 3 9 3	Publikace	10 000	9 000	23 885	Tyto prostředky jsou určeny především k pokrytí nákladů na zveřejnění rozpočtu překladačského střediska, zprávy o činnosti a na ostatní komunikační a propagační činnost.
2 3 9 4	Šíření informací	5 000	5 000	4 966	Tyto prostředky jsou určeny k pokrytí veškerých výdajů souvisejících s „šířením informací“, zejména nákladů spojených s propagací a marketingem (katalogy, brožury, reklama, průzkumy trhu atd.) a rovněž nákladů spojených s poskytováním informací a poradenství veřejnosti a zákazníkům. Náklady související s tiskem dokumentů jsou zahrnuty do položky 2393.
	Článek 239 – Celkem	161 200	159 000	174 550	
	<b>KAPITOLA 23 – CELKEM</b>	<b>217 600</b>	<b>219 400</b>	<b>225 657</b>	
<b>24</b>	<b>POŠTOVNÉ A TELEKOMUNIKAČNÍ POPLATKY</b>				
<b>240</b>	<b>Poštovné</b>				
2 4 0 0	Poštovné a doručné	49 800	47 900	38 766	Tyto prostředky jsou určeny k pokrytí nákladů na poštovné a doručné, včetně poplatků za odeslání poštovních balíků.

Hlava Kapitola Článek Bod	Název	Rozpočet 2013	Opravný rozpočet 2012	Výsledky za rok 2011	Poznámky
	Článek 240 – Celkem	49 800	47 900	38 766	
<b>241</b>	<b>Telekomunikační poplatky</b>				
2 4 1 0	Telefon, telegraf, telex, rozhlas, televize – předplatné a poplatky	215 000	295 000	194 160	Tyto prostředky jsou určeny k pokrytí nákladů na hovorné, faxy, telekonference, přenos dat a komunikaci a výdajů na telekomunikační zařízení. Nárůst v roce 2012 je důsledkem projektu místnosti pro server.
	Článek 241 – Celkem	215 000	295 000	194 160	
	<b>KAPITOLA 24 – CELKEM</b>	<b>264 800</b>	<b>342 900</b>	<b>232 927</b>	
<b>25</b>	<b>VÝDAJE NA ZASEDÁNÍ</b>				
<b>250</b>	<b>Výdaje na formální a jiná zasedání</b>				
2 5 0 0	Zasedání obecně	5 000	5 000	8 086	Tyto prostředky jsou určeny k pokrytí cestovních výdajů, denních příspěvků a vedlejších výdajů odborníků a dalších návštěvníků a členů interinstitucionálních výborů pozvaných na schůze, zasedání výborů, jednání pracovních skupin a semináře.
	Článek 250 – Celkem	5 000	5 000	8 086	
<b>255</b>	<b>Různé výdaje na pořádání konferencí, kongresů a zasedání a na účast na nich</b>				

Hlava Kapitola Článek Bod	Název	Rozpočet 2013	Opravný rozpočet 2012	Výsledky za rok 2011	Poznámky
2 5 5 0	Různé výdaje na pořádání konferencí, kongresů a zasedání a na účast na nich	5 000	5 000	3 610	Tyto prostředky jsou určeny k pokrytí výdajů na pořádání konferencí, kongresů a zasedání a na účast na nich. Jsou určeny rovněž k pokrytí nákladů spojených s pořádáním zasedání, která nejsou pokryta stávající infrastrukturou (jsou například organizovány v budově JMO atd.).
	Článek 255 – Celkem	5 000	5 000	3 610	
	<b>KAPITOLA 25 – CELKEM</b>	<b>10 000</b>	<b>10 000</b>	<b>11 696</b>	
<b>26</b>	<b>ŘÍDÍCÍ ORGÁN STŘEDISKA</b>				
<b>260</b>	<b>Výdaje na formální a jiná zasedání</b>				
2 6 0 0	Zasedání správní rady	20 000	20 000	15 000	Prostředky na pokrytí cestovních výdajů, denní příspěvků a vedlejších výdajů členů správní rady pozvaných k účasti na schůzích, zasedáních výborů a jednání pracovních skupin.
	Článek 260 – Celkem	20 000	20 000	15 000	
<b>261</b>	<b>Organizace zasedání správní rady</b>				
2 6 1 0	Organizace zasedání správní rady	3 000	3 000	6 501	Tyto prostředky jsou určeny k pokrytí výdajů souvisejících s organizací zasedání správní rady.
	Článek 261 – Celkem	3 000	3 000	6 501	
<b>265</b>	<b>Tlumočení</b>				
2 6 5 0	Tlumočení	85 000	85 000	60 000	Tyto prostředky jsou určeny k pokrytí tlumočnických služeb fakturovaných středisku, zejména orgány EU, v rámci zasedání správní rady.

Hlava Kapitola Článek Bod	Název	Rozpočet 2013	Opravný rozpočet 2012	Výsledky za rok 2011	Poznámky
	Článek 265 – Celkem	85 000	85 000	60 000	
	<b>KAPITOLA 26 – CELKEM</b>	<b>108 000</b>	<b>108 000</b>	<b>81 501</b>	
27	<b>INFORMACE: ZÍSKÁVÁNÍ, ARCHIVACE, TVORBA A ŠÍŘENÍ</b>				
270	<i>Specializované konzultace, studie a průzkumy</i>				
2700	Specializované konzultace, studie a průzkumy	25 000	25 000	24 900	Tyto prostředky jsou určeny k pokrytí výdajů spojených s realizací konzultací, studií a průzkumů, které jsou zadávány externím odborníkům kvalifikovaným v oblasti administrativy. Patří sem zejména hodnotící zprávy a poplatky za služby externích konzultantů.
	Článek 270 – Celkem	25 000	25 000	24 900	
	<b>KAPITOLA 27 – CELKEM</b>	<b>25 000</b>	<b>25 000</b>	<b>24 900</b>	
	<b>Hlava 2 – Celkem</b>	<b>5 284 600</b>	<b>5 495 600</b>	<b>4 152 396</b>	
3	<b>PROVOZNÍ VÝDAJE</b>				
30	<b>EXTERNÍ PŘEKLADATELSKÉ SLUŽBY</b>				
300	<i>Externí překladatelské služby</i>				
3000	Externí překladatelské služby	12 950 000	12 500 000	13 704 572	Tyto prostředky jsou určeny k pokrytí výdajů souvisejících se službami externích poskytovatelů jazykových služeb, jmenovitě k pokrytí výdajů na překlad ochranných známek Společenství a dokumentů, revize a modifikace překladů, jazykovou úpravu textů a terminologické práce (překlad seznamů termínů).



Hlava Kapitola Článek Bod	Název	Rozpočet 2013	Opravný rozpočet 2012	Výsledky za rok 2011	Poznámky
	Článek 300 – Celkem	12 950 000	12 500 000	13 704 572	
	<b>KAPITOLA 30 – CELKEM</b>	<b>12 950 000</b>	<b>12 500 000</b>	<b>13 704 572</b>	
<b>31</b>	<b>VÝDAJE SOUVISEJÍCÍ S INTERINSTITUCIONÁLNÍ SPOLUPRACÍ</b>				
<b>310</b>	<b>Výdaje na interinstitucionální spolupráci</b>				
3 1 0 0	Interinstitucionální spolupráce v jazykové oblasti	715 000	707 475	693 336	Tyto prostředky jsou určeny k pokrytí výdajů na činnost, o níž rozhodl Interinstitucionální výbor pro překlady a tlumočení (CIT) za účelem podpory interinstitucionální spolupráce v jazykové oblasti.
	Článek 310 – Celkem	715 000	707 475	693 336	
	<b>KAPITOLA 31 – CELKEM</b>	<b>715 000</b>	<b>707 475</b>	<b>693 336</b>	
	<b>Hlava 3 – Celkem</b>	<b>13 665 000</b>	<b>13 207 475</b>	<b>14 397 908</b>	
<b>10</b>	<b>REZERVY</b>				
<b>100</b>	<b>PŘEDBĚŽNÉ POLOŽKY</b>				
<b>1000</b>	<b>Předběžné položky</b>				
1 0 0 0 3	Rezerva na zajištění stability cen	p.m.	1 139 074	0	

Hlava Kapitola Článek Bod	Název	Rozpočet 2013	Opravný rozpočet 2012	Výsledky za rok 2011	Poznámky
1 0 0 0 4	Rezerva na stálý fond předběžného financování	p.m.	p.m.	0	Rezerva na vytvoření stálého fondu pro předběžné financování podle článku 59a finančního nařízení překladačského střediska. Čl. 58 odst. 2 prováděcích pravidel k finančnímu nařízení uvádí, že objem prostředků v tomto fondu musí odpovídat minimálně 1/3 finančních prostředků na daný rozpočtový rok.
1 0 0 0 5	Rezerva pro navýšení platů, které je předmětem sporu	760 300	p.m.	0	Tato rezerva zohledňuje dopad 1,7% navýšení platů z roku 2011 a 1% navýšení platů z roku 2012, přičemž tato navýšení jsou v současné době předmětem sporu. Do této rezervy bylo zahrnuto rovněž 1% navýšení platů předpokládané pro rok 2013.
1 0 0 0 6	Rezerva na výjimečné investice	p.m.	p.m.	0	
	<i>Článek 1000 – Celkem</i>	760 300	1 139 074	0	
	<b>KAPITOLA 100 – CELKEM</b>	<b>760 300</b>	<b>1 139 074</b>	<b>0</b>	
	<b>Hlava 10 – Celkem</b>	<b>760 300</b>	<b>1 139 074</b>	<b>0</b>	
	<b>CELKOVÝ SOUČET</b>	<b>44 620 400</b>	<b>44 834 249</b>	<b>42 290 460</b>	

PŘÍLOHA 1 PLÁN PRACOVNÍCH MÍST

Funkční skupiny a platové třídy	2011		2012		2013	
	Obsazená ke dni 31. 12. 2011		Schváleno v rámci opravného rozpočtu		Schválená v rámci rozpočtu	
	Stálá pracovní místa	Dočasná pracovní místa	Stálá pracovní místa	Dočasná pracovní místa	Stálá pracovní místa	Dočasná pracovní místa
AD 16	0	0	0	0	0	0
AD 15	0	0	0	1	0	1
AD 14	1	1	1	0	1	0
AD 13	0	0	0	0	0	0
AD 12	6	5	8	5	8	3
AD 11	8	9	10	9	9	9
AD 10	10	5	8	5	10	5
AD 9	3	7	3	10	2	10
AD 8	2	9	3	9	5	8
AD 7	9	18	9	22	7	23
AD 6	0	15	4	16	5	16
AD 5	3	21	1	14	0	16
<b>CELKEM AD</b>	<b>42</b>	<b>90</b>	<b>47</b>	<b>91</b>	<b>47</b>	<b>91</b>
AST 11	0	0	0	0	0	0
AST 10	0	0	0	0	0	0
AST 9	0	1	0	1	0	1
AST 8	5	0	5	0	5	0
AST 7	2	2	2	3	2	3
AST 6	2	3	3	2	2	2
AST 5	1	3	1	6	2	9
AST 4	3	12	5	13	3	12
AST 3	5	20	2	21	2	18
AST 2	0	6	0	7	0	6
AST 1	0	8	0	6	0	1
<b>CELKEM AST</b>	<b>18</b>	<b>55</b>	<b>18</b>	<b>59</b>	<b>16</b>	<b>52</b>
<b>CELKEM</b>	<b>60</b>	<b>145</b>	<b>65</b>	<b>150</b>	<b>63</b>	<b>143</b>
<b>CELKEM ZAMĚSTNANCŮ</b>	<b>205</b>		<b>215</b>		<b>206</b>	