



Správní rada

ROZPOČET NA ROK 2014

CT/CA-040/2013/02cs

OBSAH

- I. ÚVOD
 - A. OBECNÝ ÚVOD
 - B. CENY NA ROK 2014
 - C. PŘÍJMY
 - D. VÝDAJE
 - E. ČINNOSTI
 - II. VÝKAZ PŘÍJMŮ A VÝDAJŮ – PŘEHLED
 - III. VÝKAZ PŘÍJMŮ ZA ROK 2014
 - IV. VÝKAZ VÝDAJŮ ZA ROK 2014
- PŘÍLOHA 1 – PLÁN PRACOVNÍCH MÍST

Konečný rozpočet sestavený podle článku 27 finančního nařízení, které se vztahuje na Překladatelské středisko pro instituce Evropské unie

I. ÚVOD

A. OBECNÝ ÚVOD

Rozpočet na rok 2014 obsahuje:

- A. tento obecný úvod;
- B. přehled cen překladatelského střediska na rok 2014;
- C. příjmy překladatelského střediska, které podle čl. 10 odst. 2 nařízení Rady (ES) č. 2965/94 naposledy pozměněného nařízením Rady (ES) č. 1645/2003 zahrnují platby uskutečněné subjekty, pro které překladatelské středisko pracuje, a orgány a institucemi, pro něž v rámci dohodnuté spolupráce vykonalo práci, včetně interinstitucionálních činností; dotaci Společenství a grant od lucemburské vlády jako příspěvek na nájemné placené překladatelským střediskem, jež jsou rovněž zahrnuty do příjmů;
- D. výdaje překladatelského střediska rozčleněné do jednotlivých hlav a
- E. rozčlenění výdajů překladatelského střediska podle činností. Tato část znázorňuje propojení mezi rozpočtem na rok 2014 a pracovním programem na rok 2014 a uvádí zdroje přidělené na každou činnost za účelem dosažení strategických cílů překladatelského střediska. Stanovuje rovněž běžnou rozpočtovou strukturu.

Veškeré částky v tomto dokumentu jsou uvedeny v eurech. Rozpočtem na rok 2013, na který tento dokument odkazuje, je opravný rozpočet 2/2013.

B. CENY NA ROK 2014

V roce 2013 provedlo překladatelské středisko pololetní přezkum svých provozních výdajů, přičemž zohlednilo výsledky hospodaření v předchozích letech a rezervu na zajištění stability cen vytvořenou v roce 2011. V návaznosti na tento přezkum navrhlo překladatelské středisko snížení cen za překlad dokumentů (-5,2 %), ochranných známek (-3,1 %), seznamů termínů (-20 %) a rovněž za redakční úpravu textů (-25,0 %). Naopak cena za revize musela být navýšena (+ 23,7 %). Překladatelské středisko rovněž navrhlo, aby počínaje dnem 1. ledna 2014 fakturované částky vycházely z konečného počtu stránek dokumentů stanoveného na základě součtu půlstran, v relevantních případech zaokrouhleného na celé strany nahoru.

Tato tabulka uvádí ceny pro rok 2014:

Poskytovaná služba	Běžná (EUR)	Plánovaná / s dlouhodobým termínem (EUR)	Expresní (EUR)	Vysoce expresní (EUR)
Překlad (cena za stranu)	92,00	82,80	115,00	165,60
Modifikace (cena za stranu)	180,00	162,00	225,00	
Revize (cena za stranu)	60,00	54,00	75,00	
Redakce (cena za stranu)	45,00	40,50	56,25	
Ochranné známky (cena za stranu)	40,16 EUR za 396 066 stran (dvoustranná dohoda)			
Průmyslové vzory Společenství (cena za vzor)		EUR 4,00		
Seznamy termínů (cena za termín)		EUR 4,00		
Revize seznamů termínů (cena za termín)		EUR 2,50		
Jazykové poradenství, terminologie		900 EUR na osobu/den		
Následná kontrola kvality překladu ochranných známek	900 EUR na osobu/den (50 % celkových nákladů, dvoustranná dohoda)			

Příplatky

Typ dokumentu	Příplatek za stranu (EUR)
Složité formátování	15,00
Důvěrný text	20,00
Jazyk jiný než jazyk EU	10,00

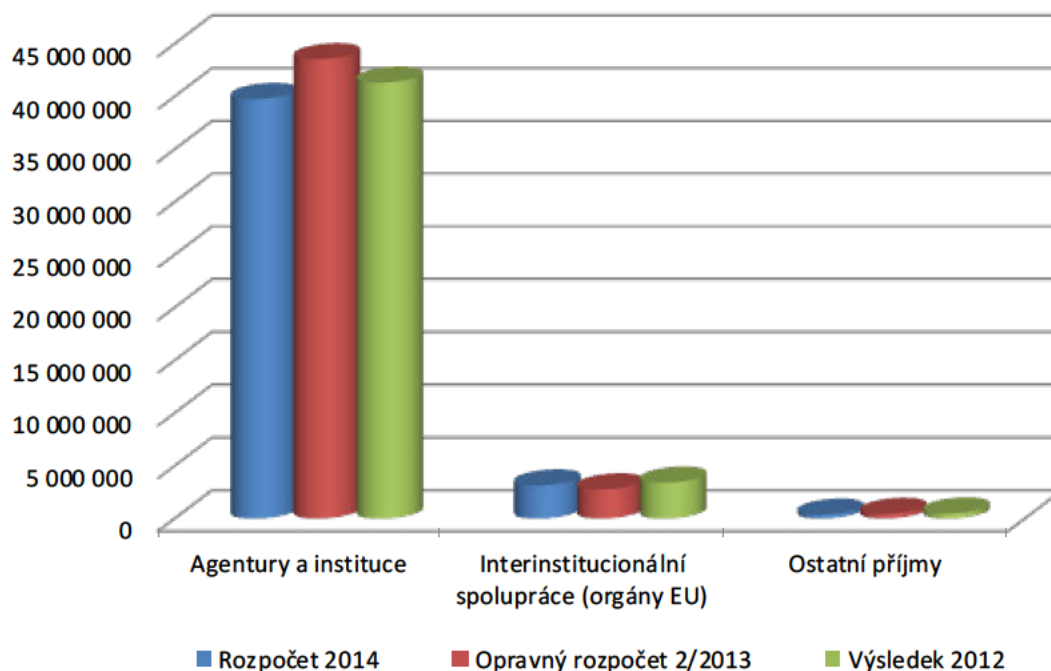
C. PŘÍJMY

Celkové předpokládané příjmy za rok 2014 dosahují 48,3 milionu EUR a jsou členěny takto:

Hlava	Příjem (EUR)
1. Agentury a instituce	39 757 500
3. Interinstitucionální spolupráce (orgány EU)	3 138 400
4. Ostatní příjmy	363 250
5. Převody z rezerv z předchozích let	5 043 650

Předpokládané příjmy překladatelského střediska v roce 2014 v hlavách 1–4 dosahují celkem 43,3 milionu EUR. V porovnání s očekávanými příjmy za rok 2013 se jedná o pokles o 7,4 % a v porovnání s výsledkem hospodaření za rok 2012 o pokles o 4,3 %. Tuto změnu znázorňuje následující graf.

Graf č. 1. Příjmy v rámci jednotlivých hlav a let, 2012–2014 (hlava 1, 3 a 4)



Stejně jako v předchozích letech byli zákazníci překladatelského střediska požádáni, aby předložili své odhady objemu požadovaných prací na rok 2014. Tyto odhady vycházely z nových cen pro rok 2014, jež byly v dané době stanoveny jako předběžné. Je třeba poznamenat, že celá řada zákazníků zdůraznila nejistou povahu svých odhadů, což zdůvodňovali zejména tím, že jejich pracovní programy na rok 2014 byly v dané době stále ve stadiu příprav. Na základě informací poskytnutých zákazníky dosahují odhadované příjmy v hlavách 1 a 3 celkem 42,9 milionu EUR, což je o 3,48 milionu EUR (7,44 %) méně, než uvádí rozpočet na rok 2013. Očekává se, že dopad změn cen odhadnutý na základě podrobných odhadů objemu požadovaných prací od 22 zákazníků překladatelského střediska, bude mít podobu poklesu příjmů ve výši nejméně 1,7 milionu EUR. Další snížení je způsobeno zejména nižšími očekávanými objemy překladů ochranných známek Společenství a seznamů termínů pro úřad OHIM.

Kromě příjmů od zákazníků a příjmů pramenících z interinstitucionální spolupráce počítá ve svých odhadech překladatelské středisko s dalšími příjmy ve formě bankovních úroků ve výši 120 000 EUR a s grantem od lucemburské vlády ve výši 243 250 EUR, který slouží jako příspěvek na nájemné placené překladatelským střediskem.

Ve svém rozpočtu na rok 2014 využilo překladatelské středisko možnost převést do příjmů prostředky z rezerv vytvořených v předchozích letech. Do rozpočtu bylo jako příjem zahrnuto rovněž 937 000 EUR z bodu „Rezerva na mimořádné investice“, neboť se počítá s tím, že vývoj projektu e-CdT bude v roce 2014 v plném proudu. Tato částka odpovídá předpokládaným výdajům na tento projekt v roce 2014 a je uvedena v kapitole 32. Do příjmů převedlo překladatelské středisko rovněž část prostředků z rezervy na zajištění stability cen, která byla vytvořena v roce 2011 (4 106 650 EUR). Tento převod umožnil dosažení vyrovnanosti rozpočtu a překladatelské středisko díky němu mohlo nabídnout svým zákazníkům nižší ceny a snížit rozpočtový přebytek, a to při zachování stávající vysoké kvality poskytovaných služeb a splnění veškerých regulatorních povinností. Rezerva na zajištění stability cen vytvořená v roce 2011 byla v roce 2012 navýšena, přičemž v roce 2013 se očekává navýšení o další prostředky z rozpočtového přebytku.

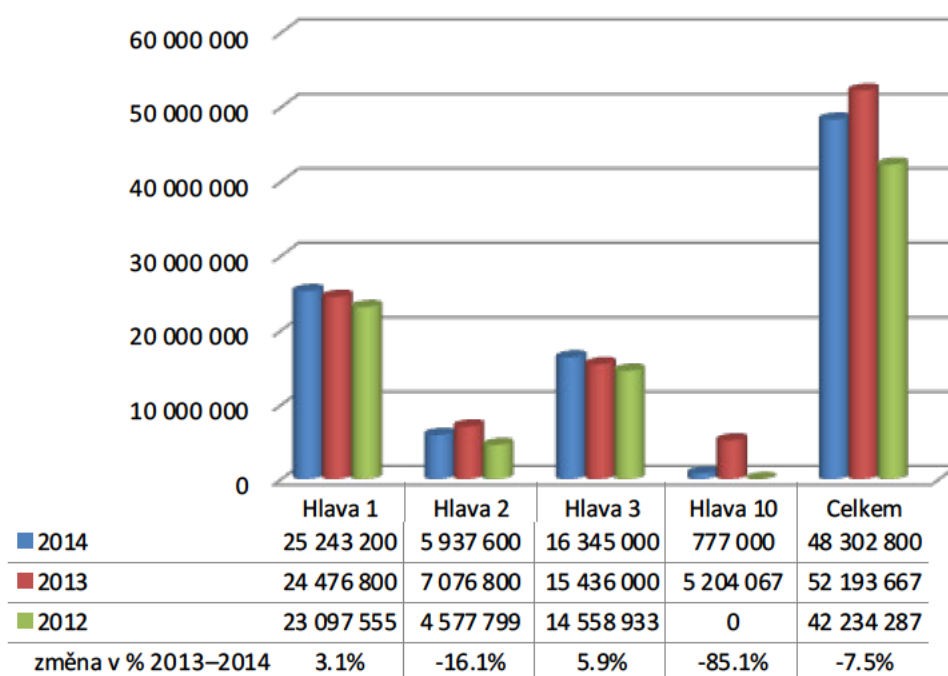
Podrobnější informace o odhadech zákazníků a objemech překladů jsou uvedeny v části E „Činnosti“ a v oddílu III „Výkaz příjmů za rok 2014“.

D. VÝDAJE

Předpokládané výdaje v rámci hlav 1–3 vzrostly oproti rozpočtu na rok 2013 o 1,14 %. Pokud jde o hlavu 1, automatický postup na vyšší stupeň v rámci platové třídy, ke kterému dochází každé dva roky, počet povýšení a vyšší míra obsazenosti pracovních míst v roce 2014 přispěly k navýšení rozpočtových prostředků na zaměstnance. Na druhou stranu výše prostředků v hlavě 2 je v porovnání s rokem 2013 nižší, neboť v roce 2013 překladatelské středisko vynaložilo mimořádné výdaje na změnu sídla. Pokles v roce 2014 zůstává evidentní i v případě, že se do meziročního srovnání započítají i výdaje na projekt e-CdT uvedené v kapitole 32. Takovéto srovnání se jeví jako rozumné, neboť rozpočtové prostředky na projekt e-CdT byly v roce 2013 začleněny do hlavy 2 (kapitoly 21). Pokud jde o hlavu 3 bez zohlednění kapitoly 32, předpokládaný rozpočet je v roce 2014 rovněž nižší.

Následující graf znázorňuje přehled výdajů podle jednotlivých hlav, včetně srovnání s rozpočtem na rok 2013 a výsledkem hospodaření za rok 2012.

Graf č. 2. Výdaje v rámci jednotlivých hlav a let, 2012–2014



Hlava 1, ZAMĚSTNANCI

Překladatelské středisko již v letech 2011 až 2013 přistoupilo k omezení plánovaného počtu pracovních míst z původních 225 na 206. V plánu pracovních míst na rok 2014 byl počet pracovních míst dále snížen na 203.

Důvodem 3,1% navýšení v rámci hlavy 1 v porovnání s rozpočtem na rok 2013 je zejména automatický postup zaměstnanců na vyšší stupeň v rámci platové třídy, ke kterému dochází každé dva roky, počet povýšení a nutnost navýšit prostředky určené na rodinné přídavky. Překladatelské středisko navíc v roce 2014 počítá s vyšší mírou provádění plánu pracovních míst. Překladatelské středisko snížilo výši prostředků určených na smluvní zaměstnance, odborné vzdělávání a služební cesty, aby omezilo celkové navýšení rozpočtu. Komise a Parlament navíc poskytly nižší odhady pro prostředky v bodech 1420 a 1630, jež jsou určeny na úhradu příspěvku překladatelského střediska na aktivity Výboru pro sociální činnost a Střediska péče o děti předškolního věku.

Provedení ročních úprav platů za roky 2011 a 2012 je stále nejisté. Překladatelské středisko tedy stejně jako v roce 2013 vytvořilo rezervu, která obsahuje prostředky ve výši odpovídající dopadu úprav platů za období 2011–2012 na výdaje na zaměstnance za rok 2014. Tato částka ve výši 777 000 EUR je uvedena v rámci bodu 10005 v hlavě 10. V letech 2013 a 2014 k úpravám platů nedojde, proto je částka vyčleněná na tyto účely v rozpočtu nižší než původně uvedená v předběžném návrhu rozpočtu na rok 2014.

Hlava 2, BUDOVOY, ZAŘÍZENÍ A RŮZNÉ PROVOZNÍ VÝDAJE

Na výdaje v rámci hlavy 2 má v letech 2013 a 2014 zásadní dopad změna sídla překladatelského střediska v roce 2013, zajištění nové místnosti pro server a zahájení vývoje projektu e-CdT.

Vzhledem k tomu, že k přesídlení překladatelského střediska dojde koncem roku 2013, v souvislosti s novou budovou nebyly zatím vynaloženy žádné prostředky na poplatky či jiné výdaje. Odhad příslušných výdajů v roce 2014 je tudíž přibližný, což je i případ odhadu celkového rozpočtového dopadu změny sídla. V porovnání s prvními odhady v předběžném návrhu rozpočtu na rok 2014 je předpokládaná částka příslušných výdajů v roce 2014 snížena o 4,7 % (125 300 EUR) a činí v kapitole 20 celkem 2 549 100 EUR („Investice do nemovitostí, pronájem budov a související náklady“). Oproti rozpočtu na rok 2013 se jedná o snížení o 3,0 %. Celkové výdaje v rozpočtových bodech souvisejících s budovami se však v porovnání se stavem před změnou sídla navýší, zejména z důvodu výhodnějších podmínek stávajícího nájmu v budově NHE. Po roce 2014 se však počítá se stabilizací úrovně výdajů na budovy.

Prostředky na výdaje v oblasti informačních technologií v kapitole 21 činí v roce 2014 celkem 2,6 milionu EUR. Oproti rozpočtu na rok 2013 se jedná o částku o 25,5 % nižší, neboť v souvislosti se změnou sídla v roce 2013 došlo mj. k mimořádným výdajům a prostředky vyčleněné na projekt e-CdT byly v roce 2013 zahrnuty do kapitoly 21. Bez ohledu na tyto vlivy však došlo ke snížení o 141 000 EUR, jež je odrazem rozhodnutí překladatelského střediska přistoupit u určitého zařízení IT k jeho pronájmu namísto nákupu. V porovnání s výsledkem hospodaření za rok 2012 došlo k nárůstu odhadovaných výdajů na nákup hardwaru a softwaru (bod 2100). Hlavním důvodem je odložení či zpoždění některých projektů plánovaných na rok 2012 a 2013, např. zajištění nové místnosti pro server.

Hlava 3, PROVOZNÍ VÝDAJE

Prostředky v rámci hlavy 3 byly navýšeny o 12,3 % oproti výsledku hospodaření za rok 2012 a o 5,9 % oproti rozpočtu na rok 2013. K tomuto rozdílu přispělo v zásadní míře začlenění projektu e-CdT do této hlavy rozpočtu: bez zohlednění této rozpočtové kapitoly se jedná o nárůst o 5,8 % v porovnání s rokem 2012 a v porovnání s rokem 2013 se ve skutečnosti jedná o pokles o 0,2 %.

Prostředky v bodu 3000 „Externí překladatelské služby“ jsou v porovnání s rokem 2013 nižší. Očekává se nárůst objemu dokumentů zadávaných externím překladačům a naopak pokles objemu překladů ochranných známek Společenství a seznamů termínů. V návaznosti na přehodnocení potřeb v oblasti externích překladatelských služeb a po zohlednění nákladů na tyto služby byly příslušné prostředky ve srovnání s rokem 2013 sníženy o 98 000 EUR (0,7 %)

Jak bylo uvedeno v předběžném návrhu rozpočtu na rok 2014, projekt e-CdT bude úzce propojen s provozními činnostmi překladatelského střediska, a odpovídající prostředky a výdaje budou proto počínaje rokem 2014 uvedeny v rámci hlavy 3 (kapitola 32).

Hlava 10, REZERVY

Překladatelské středisko vyčlenilo ve formě rezervy rozpočtové prostředky odpovídající dopadu úprav platů za období 2011–2012 na výdaje na zaměstnance za rok 2014. Příslušná částka ve výši 777 000 EUR je zanesena v bodu 10005 „Rezerva na navýšení platů, které je předmětem sporu“.

E. ČINNOSTI

Činnosti překladatelského střediska lze rozčlenit do čtyř oblastí: Hlavní činnost: překlady, 2) podpůrné činnosti, 3) vnější dosah a 4) řízení a dohled. Přidělení lidských a finančních zdrojů na jednotlivé činnosti v roce 2014 uvádí níže uvedená tabulka. Finanční zdroje uvedené v hlavách 1 a 2 jsou přiděleny na základě lidských zdrojů využívaných na každou z těchto činností. Tento výpočet zohledňuje využití různých typů pracovních míst a platových tříd v rámci jednotlivých činností, a potažmo tedy různou výši mzdových nákladů. Podrobnosti jsou uvedeny v pracovním programu překladatelského střediska na rok 2014.

	% lidských zdrojů (zaměstnanců)	% finančních zdrojů	Finanční zdroje
Hlavní činnost: překlady	64,9 %	73,59 %	35 545 088
Podpůrné činnosti	25,9 %	15,08 %	7 282 768
Vnější dosah	2,3 %	3,33 %	1 610 831
Řízení a dohled	6,9 %	6,39 %	3 087 113
Prostředky v hlavě 10 („Rezervy“) nepřidělené na konkrétní činnost		1,61 %	777 000
Celkem	100 %	100 %	48 302 800

Činnost 1: HLAVNÍ ČINNOST: PŘEKLADY

Hlavní činnost překladatelského střediska spočívá v poskytování jazykových služeb, které sestávají zejména z překladů, modifikací (úprav) a revizí dokumentů, jakož i ochranných známek a průmyslových vzorů Společenství a seznamů termínů, a to v souladu se stanovenými kritérii kvality a dodacími lhůtami (strategický cíl překladatelského střediska s prioritou 1, viz „Strategie na období 2012-2015: přijetí výzev“).

Na tuto činnost překladatelského střediska se využívá 64,9 % jeho lidských zdrojů a 73,59 % jeho celkového rozpočtu, konkrétně veškeré rozpočtové prostředky v kapitole 30 a poměrná část rozpočtových prostředků v hlavách 1 a 2 souvisejících s touto činností.

Níže uvedená tabulka uvádí odhad předpokládaného celkového počtu stránek a seznamů termínů na roky 2014 a 2013 a odhad příjmů. Předpokládané objemy překladatelských prací vyjádřené v počtu stran na jednotlivé zákazníky jsou uvedeny v oddílu III „Výkaz příjmů za rok 2014“.

	2014	2013	% 2014–2013
Předpokládaný celkový počet stran	682 342	752 799	- 9,4 %
Předpokládaný celkový počet seznamů termínů*	139 590	194 390	-28,2 %
Celkové předpokládané příjmy z překladů, terminologických projektů a seznamů termínů	42 238 500**	45 641 400***	-7,5 %

*Včetně seznamů termínů a průmyslových vzorů Společenství

** Včetně 500 800 EUR za seznamy termínů požadované úřadem OHIM (které nezahrnují průmyslové vzory Společenství)

*** Včetně 869 000 EUR za seznamy termínů požadované úřadem OHIM (které nezahrnují průmyslové vzory Společenství)

Činnost 2: PODPŮRNÉ ČINNOSTI

Jelikož překladatelské středisko působí jako samostatný subjekt EU, potřebuje vlastní zaměstnance pro administrativní a technickou podporu pro lidské zdroje, zadávání zakázek, přesné a spolehlivé účetnictví, infrastrukturu a logistiku a především pro podporu, kterou vyžadují jeho hlavní provozní činnosti.

Na podpůrné činnosti překladatelského střediska se využívá 25,9 % jeho lidských zdrojů a 15,08 % jeho celkového rozpočtu, konkrétně veškeré rozpočtové prostředky v kapitole 32 a poměrná část rozpočtových prostředků v hlavách 1 a 2 souvisejících s touto činností.

Činnost 3: VNĚJŠÍ DOSAH

Cílem činností vnějšího dosahu je propagovat překladatelské středisko a jeho překladatelské služby, a to zejména prostřednictvím komunikace se zákazníky překladatelského střediska a jeho dalšími zainteresovanými stranami. Tyto činnosti souvisejí také s druhým posláním překladatelského střediska: prostřednictvím interinstitucionální spolupráce přispívat k racionalizaci zdrojů a harmonizaci postupů v oblasti překladatelských činností v rámci Společenství.

Na tuto činnost překladatelského střediska se využívá 2,3 % jeho lidských zdrojů a 3,33 % jeho celkového rozpočtu, konkrétně veškeré rozpočtové prostředky v kapitole 31 a poměrná část rozpočtových prostředků v hlavách 1 a 2 souvisejících s touto činností.

Činnost 4: ŘÍZENÍ A DOHLED

Úlohou vedení překladatelského střediska je dbát na dodržování služebního řádu a finančního nařízení vztahujících se na instituce a orgány EU a zabezpečovat věrohodnost, zákonnost a řádnost činností překladatelského střediska, efektivnost norem interní kontroly a dodržování systému řízení kvality (tzv. Total Quality Management).

Na tuto činnost překladatelského střediska se využívá 6,9 % jeho lidských zdrojů a 6,39 % jeho celkového rozpočtu, konkrétně poměrná část rozpočtových prostředků v hlavách 1 a 2 souvisejících s touto činností.

II. VÝKAZ PŘÍJMŮ A VÝDAJŮ – PŘEHLED

HLAVA	Položka	Rozpočtový rok 2014	Rozpočtový rok 2013	Rozpočtový rok 2012
	PŘÍJMY			
1	PLATBY OD AGENTUR A INSTITUCÍ	39 757 500	43 526 700	41 318 887
2	DOTACE OD KOMISE	p.m.	p.m.	0
3	INTERINSTITUCIONÁLNÍ SPOLUPRÁCE	3 138 400	2 764 700	3 400 494
4	OSTATNÍ PŘÍJMY	363 250	443 250	475 922
5	PŘEBYTEK Z PŘEDCHOZÍHO ROZPOČTOVÉHO ROKU A PŘEVODY Z REZERV Z PŘEDCHOZÍCH LET	5 043 650	5 456 917	2 973 349
6	ÚHRADY	p.m.	p.m.	0
	CELKEM	48 302 800	52 193 667	42 234 287
	VÝDAJE			
1	ZAMĚSTNANCI	25 243 200	24 475 800	23 097 555
2	BUDOVY, ZAŘÍZENÍ A RŮZNÉ PROVOZNÍ VÝDAJE	5 937 600	7 076 800	4 577 799
3	PROVOZNÍ VÝDAJE	16 345 000	15 436 000	14 558 933
10	REZERVY	777 000	5 204 067	0
	CELKEM	48 302 800	52 193 667	42 234 287

III. VÝKAZ PŘÍJMŮ ZA ROZPOČTOVÝ ROK 2014

Hlava Kapitola Článek Bod	Položka	Rozpočet 2014	Opravný rozpočet 2/2013	Výsledky za rok 2012	Poznámky
1	PLATBY OD AGENTUR, ÚŘADŮ, ORGÁNŮ A INSTITUCÍ				Odhadovaný objem prací pro každého zákazníka je uveden ve sloupci „Poznámky“. Pokud není uvedeno jinak, jedná se o odhadovaný objem překladů/revizí/redakce/úprav dokumentů.
1 0	PLATBY OD AGENTUR, ÚŘADŮ, ORGÁNŮ A INSTITUCÍ				
1 0 0	<i>Platby od agentur, úřadů, orgánů a institucí</i>				Čl. 10 odst. 2 písm. b) nařízení Rady (ES) č. 2965/94 naposledy pozměněného nařízením Rady (ES) č. 1645/2003.
1 0 0 0	Evropská agentura pro životní prostředí (EEA)	300 000	240 100	312 168	2 692 stran
1 0 0 1	Evropská nadace odborného vzdělávání (ETF)	245 900	256 000	298 083	2 512 stran
1 0 0 2	Evropské monitorovací centrum pro drogy a drogovou závislost (EMCDDA)	343 600	362 300	711 588	3 350 stran
1 0 0 3	Evropská agentura pro léčivé přípravky (EMA)	3 986 200	3 815 600	2 955 437	39 285 stran
1 0 0 4	Evropská agentura pro bezpečnost a ochranu zdraví při práci (EU-OSHA)	700 300	696 800	853 311	7 545 stran
1 0 0 5	Úřad pro harmonizaci na vnitřním trhu (OHIM)	7 341 100	7 273 000	3 402 493	Dokumenty: 68 279 stran; seznamy termínů: 125 200 termínů; průmyslové vzory Společenství: 11 000 termínů; jazyková úprava: 18 105 stran.
1 0 0 6	Ochranné známky OHIM	15 906 000	18 349 800	19 206 961	Ochranné známky Společenství: 396 066 stran.
1 0 0 7	Odrůdový úřad Společenství (CPVO)	120 000	120 000	49 443	1 376 stran
1 0 0 8	Evropský policejní úřad (Europol)	179 000	239 900	759 331	1 946 stran
1 0 0 9	Evropská nadace pro zlepšení životních a pracovních podmínek (Eurofound)	600 700	427 900	733 520	6 508 stran
	<i>Článek 1 0 0 – Celkem</i>	29 722 800	31 781 400	29 282 335	
1 0 1					

Hlava Kapitola Článek Bod	Položka	Rozpočet 2014	Opravný rozpočet 2/2013	Výsledky za rok 2012	Poznámky
1 0 1 0	Evropské středisko pro rozvoj odborného vzdělávání (CEDEFOP)	70 900	75 300	73 839	726 stran
1 0 1 2	Agentura Evropské unie pro základní práva (FRA)	615 300	691 600	618 773	6 688 stran
1 0 1 4	Evropská investiční banka (EIB)	p.m.	p.m.	582	
1 0 1 5	Evropský úřad pro bezpečnost potravin (EFSA)	396 400	443 500	396 561	3 864 stran
1 0 1 6	Evropská jednotka pro soudní spolupráci (Eurojust)	5 000	160 000	0	54 stran
1 0 1 7	Evropská agentura pro námořní bezpečnost (EMSA)	213 000	141 500	157 072	2 293 stran
1 0 1 8	Evropská agentura pro bezpečnost letectví (EASA)	1 400 000	1 495 900	2 092 183	16 784 stran
1 0 1 9	Evropská agentura pro železnice (ERA)	450 000	550 000	595 923	4 891 stran
	<i>Článek 1 0 1 – Celkem</i>	3 150 600	3 557 800	3 934 933	
1 0 2					
1 0 2 0	Evropská agentura pro bezpečnost sítí a informací (ENISA)	98 800	75 000	50 761	1 074 stran
1 0 2 1	Evropské středisko pro prevenci a kontrolu nemocí (ECDC)	83 500	77 500	162 150	900 stran
1 0 2 2	Evropská agentura pro řízení operativní spolupráce na vnějších hranicích členských států Evropské unie (FRONTEX)	305 800	400 800	404 644	3 604 stran
1 0 2 3	Výkonná agentura pro vzdělávání, kulturu a audiovizuální oblast (EACEA)	599 200	610 000	558 223	6 513 stran
1 0 2 4	Výkonná agentura pro konkurenceschopnost a inovace (EACI)	14 600	15 000	15 167	159 stran
1 0 2 5	Evropská policejní akademie (CEPOL)	110 000	110 000	210 003	1 196 stran

Hlava Kapitola Článek Bod	Položka	Rozpočet 2014	Opravný rozpočet 2/2013	Výsledky za rok 2012	Poznámky
1 0 2 6	Výkonná agentura pro zdraví a spotřebitele (EAHC)	86 500	144 300	56 686	940 stran
1 0 2 7	Agentura pro evropský GNSS (GSA)	6 300	14 900	7 556	69 stran
1 0 2 8	Evropská obranná agentura (EDA)	5 000	5 000	9 009	54 stran
1 0 2 9	Evropská agentura pro chemické látky (ECHA)	2 485 900	3 000 000	4 456 193	24 080 stran
	<i>Článek 1 0 2 – Celkem</i>	3 795 600	4 452 500	5 930 392	
1 0 3					
1 0 3 0	Evropská agentura pro kontrolu rybolovu (EFCA)	160 000	145 000	111 682	1 739 stran
1 0 3 1	Fusion for Energy (F4E)	50 000	50 000	3 730	543 stran
1 0 3 2	Satelitní středisko Evropské unie (EUSC)	p.m.	p.m.	0	
1 0 3 3	Výkonná agentura pro transevropskou dopravní síť (TEN-T EA)	26 100	58 200	18 240	284 stran
1 0 3 4	Evropský inovační a technologický institut (EIT)	34 900	63 100	7 469	379 stran
1 0 3 5	Výkonná agentura Evropské rady pro výzkum (ERCEA)	25 900	21 200	5 576	254 stran
1 0 3 6	Výkonná agentura pro výzkum (REA)	8 000	8 000	3 686	Dokumenty: 73 stran; termíny: 20.
1 0 3 7	Společný podnik „Clean Sky“	50 100	38 700	0	418 stran
1 0 3 8	Evropský institut pro rovnost žen a mužů (EIGE)	149 900	200 500	299 720	1 629 stran
1 0 3 9	Společný podnik SESAR (SJU)	32 100	22 300	6 402	376 stran

Hlava Kapitola Článek Bod	Položka	Rozpočet 2014	Opravný rozpočet 2/2013	Výsledky za rok 2012	Poznámky
	<i>Článek 1 0 3 – Celkem</i>	537 000	607 000	456 505	
1 0 4					
1 0 4 0	Evropský inspektor ochrany údajů (EIOÚ)	749 600	811 900	950 448	9 036 stran
1 0 4 1	Společný podnik pro provádění společné technologické iniciativy pro vestavěné počítačové systémy (ARTEMIS)	10 700	10 600	4 074	116 stran
1 0 4 2	Společný podnik pro provádění společné technologické iniciativy pro inovativní léčiva (ILL)	19 200	19 200	5 025	209 stran
1 0 4 3	Společný podnik pro palivové články a vodík	8 500	8 800	0	92 stran
1 0 4 4	Společný podnik ENIAC, evropský poradní sbor pro iniciativu v oblasti nanoelektroniky (ENIAC)	p.m.	11 600	0	
1 0 4 5	Evropský podpůrný úřad pro otázky azylu (EASO)	448 800	573 100	194 223	4 878 stran
1 0 4 6	Evropská agentura pro spolupráci energetických regulačních orgánů (ACER)	86 100	35 500	16 356	1 188 stran
1 0 4 7	Evropský orgán pro cenné papíry a trhy (ESMA)	150 400	748 900	266 777	1 816 stran
1 0 4 8	Evropský orgán pro bankovníctví (EBA)	253 300	253 300	194 139	2 753 stran
1 0 4 9	Evropský orgán pro pojišťovnictví a zaměstnanecké penzijní pojištění (EIOPA)	376 200	376 200	69 294	4 089 stran
	<i>Článek 1 0 4 – Celkem</i>	2 102 800	2 849 100	1 700 336	
1 0 5					

Hlava Kapitola Článek Bod	Položka	Rozpočet 2014	Opravný rozpočet 2/2013	Výsledky za rok 2012	Poznámky
1 0 5 0	Sdružení evropských regulačních orgánů v oblasti elektronických komunikací (BEREC)	236 600	69 400	14 386	2 572 stran
1 0 5 1	Evropská agentura pro provozní řízení rozsáhlých informačních systémů v prostoru svobody, bezpečnosti a práva (eu-LISA)	212 100	209 500	0	2 270 stran
	<i>Článek 1 0 5 – Celkem</i>	448 700	278 900	14 386	
	KAPITOLA 1 0 – CELKEM	39 757 500	43 526 700	41 318 887	
	Hlava 1 – Celkem	39 757 500	43 526 700	41 318 887	
2	DOTACE OD KOMISE				
2 0	DOTACE OD KOMISE				
2 0 0	<i>Dotace od Komise</i>				Čl. 10 odst. 2 písm. c) nařízení Rady (ES) č. 2965/94 naposledy pozměněného nařízením Rady (ES) č. 1645/2003.
2 0 0 0	Dotace od Komise	p.m.	p.m.	0	
	<i>Článek 2 0 0 – celkem</i>	p.m.	p.m.	0	
	KAPITOLA 2 0 – CELKEM	p.m.	p.m.	0	
	Hlava 2 – Celkem	p.m.	p.m.	0	
3	INTERINSTITUCIONÁLNÍ SPOLUPRÁCE				
3 0	INTERINSTITUCIONÁLNÍ SPOLUPRÁCE				
3 0 0	<i>Interinstitucionální spolupráce</i>				Čl. 10 odst. 2 písm. b) nařízení Rady (ES) č. 2965/94 naposledy pozměněného nařízením Rady (ES) č. 1645/2003.
3 0 0 0	Evropská komise	1 310 400	1 087 600	1 603 668	Dokumenty 13 078 stran; termíny: 3 370.

Hlava Kapitola Článek Bod	Položka	Rozpočet 2014	Opravný rozpočet 2/2013	Výsledky za rok 2012	Poznámky
3 0 0 1	Účast na činnosti Interinstitucionálního výboru pro překlady a tlumočení (ICTI)	p.m.	p.m.	0	
3 0 0 2	Řízení interinstitucionálních projektů	657 400	650 000	726 612	
3 0 0 3	Evropský parlament	p.m.	p.m.	0	
3 0 0 4	Rada Evropské unie	474 800	407 300	8 744	6 760 stran
3 0 0 5	Evropský účetní dvůr	30 000	20 000	23 938	260 stran
3 0 0 6	Výbor regionů Evropské unie	p.m.	p.m.	0	
3 0 0 7	Evropský hospodářský a sociální výbor	p.m.	p.m.	0	
3 0 0 8	Soudní dvůr Evropské unie	166 000	100 000	517 363	
	<i>Článek 3 0 0 – Celkem</i>	2 638 600	2 264 900	2 880 325	
3 0 1					
3 0 1 0	Evropská centrální banka	40 900	40 900	16 457	476 stran
3 0 1 1	Evropský veřejný ochránce práv	458 900	458 900	503 712	5 489 stran
	<i>Článek 3 0 1 – Celkem</i>	499 800	499 800	520 169	
	KAPITOLA 3 0 – CELKEM	3 138 400	2 764 700	3 400 494	
	Hlava 3 – Celkem	3 138 400	2 764 700	3 400 494	
4	OSTATNÍ PŘÍJMY				
4 0	OSTATNÍ PŘÍJMY				

Hlava Kapitola Článek Bod	Položka	Rozpočet 2014	Opravný rozpočet 2/2013	Výsledky za rok 2012	Poznámky
4 0 0	Bankovní úroky				Tento článek pokrývá úroky, které budou překladatelskému středisku připsány na jeho bankovní účty.
4 0 0 0	Bankovní úroky	120 000	200 000	472 841	
	Článek 4 0 0 – Celkem	120 000	200 000	472 841	
4 0 1	Různé úhrady				Tento článek se týká různých úhrad (za soukromé telefonní hovory atd.).
4 0 1 0	Různé úhrady	p.m.	p.m.	3 081	
	Článek 4 0 1 – Celkem	p.m.	p.m.	3 081	
4 0 2	Ostatní dotace				
4 0 2 0	Grant od lucemburské vlády	243 250	243 250	0	Tento každoroční grant od lucemburské vlády slouží jako příspěvek k nájmemnému placenému překladatelským střediskem.
	Článek 4 0 2 – Celkem	243 250	243 250	0	
	KAPITOLA 4 0 – CELKEM	363 250	443 250	475 922	
	Hlava 4 – Celkem	363 250	443 250	475 922	
5	PŘEBYTEK Z PŘEDCHOZÍHO ROZPOČTOVÉHO ROKU A PŘEVODY Z REZERV Z PŘEDCHOZÍCH LET				
5 0	PŘEBYTEK Z PŘEDCHOZÍHO ROZPOČTOVÉHO ROKU A PŘEVODY Z REZERV Z PŘEDCHOZÍCH LET				
5 0 0	Přebytek převedený z předchozího rozpočtového roku				
5 0 0 0	Přebytek převedený z předchozího rozpočtového roku	p.m.	3 867 811	2 973 349	Přebytek z předchozího rozpočtového roku převedený v souladu s čl. 16 odst. 1 finančního nařízení překladatelského střediska ze dne 22. prosince 2003.

Hlava Kapitola Článek Bod	Položka	Rozpočet 2014	Opravný rozpočet 2/2013	Výsledky za rok 2012	Poznámky
	Článek 5 0 0 – Celkem	p.m.	3 867 811	2 973 349	
5 0 1	Převody z rezerv z předchozích let				
5 0 1 0	Převod z „Rezervy na mimořádné investice“	937 000	339 106	0	Převod z „Rezervy na mimořádné investice“ v roce 2014 odpovídá výdajům v kapitole 32 „Výdaje související s projektem e-CDT“.
5 0 1 5	Převod z „Rezervy na stabilitu cen“	4 106 650	p.m.	0	Převod z „Rezervy na zajištění stability cen“ je nezbytný zaprvé z důvodu rozhodnutí překladatelského střediska snížit ceny u čtyř svých produktů a zadruhé z důvodu poklesu odhadů objemu požadovaných prací od zákazníků.
5 0 1 6	Převod z „Rezervy na výdaje související se změnou sídla“	p.m.	1 250 000	0	„Rezerva na výdaje související se změnou sídla“, vytvořená v rámci druhého opravného rozpočtu na rok 2012 k pokrytí výdajů souvisejících s přestěhováním střediska v roce 2013, byla v plné výši zužitkována v roce 2013.
	Článek 5 0 1 – Celkem	5 043 650	1 589 106	0	
	KAPITOLA 5 0 – CELKEM	5 043 650	5 456 917	2 973 349	
	Hlava 5 – Celkem	5 043 650	5 456 917	2 973 349	
6	ÚHRADY				
6 0	ÚHRADY ZÁKAZNÍKŮM				
6 0 0	Úhrady zákazníkům				
6 0 0 0	Úhrady zákazníkům	p.m.	p.m.	0	
	Článek 6 0 0 – Celkem	p.m.	p.m.	0	
	KAPITOLA 6 0 – CELKEM	p.m.	p.m.	0	
	Hlava 6 – Celkem	p.m.	p.m.	0	
	CELKOVÝ SOUČET	48 302 800	52 191 567	48 168 652	

IV. VÝKAZ VÝDAJŮ ZA ROZPOČTOVÝ ROK 2014

Hlava Kapitola Článek Bod	Položka	Rozpočet 2014	Opravný rozpočet 2/2013	Výsledky za rok 2012	Poznámky
1	ZAMĚSTNANCI				
11	ZAMĚSTNANCI V ČINNÉ SLUŽBĚ				
110	Zaměstnanci v činné službě				
1 1 0 0	Základní platy	14 613 900	13 866 500	13 425 119	Služební řád úředníků Evropské unie a pracovní řád ostatních zaměstnanců Evropské unie, zejména články 62 a 66 tohoto předpisu. Tyto prostředky jsou určeny k pokrytí základních platů úředníků a dočasných zaměstnanců.
1 1 0 1	Rodinné příspěvky	1 440 800	1 320 200	1 311 857	Služební řád úředníků Evropské unie, zejména články 62, 67 a 68 a oddíl I přílohy VII tohoto předpisu. Tyto prostředky jsou určeny k pokrytí příspěvků na domácnost, příspěvků na vyživované děti a příspěvků na vzdělání vyplácených úředníkům a dočasným zaměstnancům..
1 1 0 2	Příspěvky za práci v zahraničí a za pobyt v zahraničí	2 259 200	2 226 900	2 163 129	Služební řád úředníků Evropské Unie, zejména články 62 a 69 a článek 4 přílohy VII tohoto předpisu. Tyto prostředky jsou určeny k pokrytí příspěvků za práci v zahraničí a za pobyt v zahraničí vyplácených úředníkům a dočasným zaměstnancům.
1 1 0 3	Asistenční příspěvky	23 100	28 900	25 530	Služební řád úředníků Evropské unie, zejména čl. 18 odst. 1 přílohy VII tohoto předpisu. Tyto prostředky jsou určeny k pokrytí asistenčního příspěvku vypláceného úředníkům a dočasným zaměstnancům kategorie AST, kteří pracují jako stenotypisté, písaři, obsluha dálkopisu, sazeči, řídicí sekretářky nebo vedoucí sekretářky a kteří na tento příspěvek měli nárok v měsíci před 1. květnem 2004.
	<i>Článek 110 – Celkem</i>	18 337 000	17 442 500	16 925 635	
111	Pomocní zaměstnanci a místní zaměstnanci				
1 1 1 3	Stážisté	13 600	13 600	12 164	Tyto prostředky jsou určeny k pokrytí výdajů týkajících se stážistů.
1 1 1 5	Smluvní zaměstnanci	1 032 600	1 059 100	614 833	Pracovní řád ostatních zaměstnanců Evropské unie, zejména článek 3a a hlava IV tohoto předpisu.

Hlava Kapitola Článek Bod	Položka	Rozpočet 2014	Opravný rozpočet 2/2013	Výsledky za rok 2012	Poznámky
	<i>Článek 111 – Celkem</i>	1 046 200	1 072 700	626 997	
112	Odborné vzdělávání zaměstnanců				
1 1 2 0	Odborné vzdělávání zaměstnanců	182 600	196 400	140 963	Služební řád úředníků Evropské unie, zejména článek 24a tohoto předpisu.
	<i>Článek 112 – Celkem</i>	182 600	196 400	140 963	
113	Příspěvky zaměstnavatele na sociální zabezpečení				
1 1 3 0	Pojištění pro případ nemoci	496 900	488 700	476 001	Služební řád úředníků Evropské unie, zejména článek 72 tohoto předpisu. Právní předpisy týkající se pojištění pro případ nemoci úředníků Evropské unie.
1 1 3 1	Pojištění pro případ nemoci z povolání nebo úrazu	112 500	110 700	70 244	Služební řád úředníků Evropské unie, zejména článek 73 a článek 15 přílohy VIII tohoto předpisu. Tyto prostředky jsou určeny k pokrytí příspěvku zaměstnavatele na úrazové pojištění a pojištění pro případ nemoci z povolání.
1 1 3 2	Pojištění pro případ ztráty zaměstnání	150 000	145 400	116 456	Pracovní řád ostatních zaměstnanců Evropské unie, zejména článek 28bis. Tyto prostředky jsou určeny k pojištění dočasných zaměstnanců proti ztrátě zaměstnání.
1 1 3 3	Vznik nebo zachování nároků na důchod	p.m.	p.m.	0	Pracovní řád ostatních zaměstnanců Evropské unie, zejména článek 42 tohoto předpisu. Tyto prostředky jsou určeny k pokrytí plateb prováděných překladatelským střediskem ve prospěch úředníků a dočasných zaměstnanců za účelem zajištění vzniku nebo zachování nároků na důchod v zemi jejich původu.
1 1 3 4	Příspěvek na program důchodového zabezpečení Společenství	3 571 000	3 515 100	3 332 489	Tyto prostředky jsou určeny k pokrytí plateb prováděných překladatelským střediskem v rámci příspěvků zaměstnavatele na program důchodového zabezpečení Společenství.
	<i>Článek 113 – Celkem</i>	4 330 400	4 259 900	3 995 190	
114	Různé příspěvky a granty				

Hlava Kapitola Článek Bod	Položka	Rozpočet 2014	Opravný rozpočet 2/2013	Výsledky za rok 2012	Poznámky
1 1 4 0	Příspěvky při narození dítěte a příspěvek v případě úmrtí	1 000	1 000	1 575	Služební řád úředníků Evropské unie, zejména články 70, 74 a 75 tohoto předpisu. Tyto prostředky jsou určeny k pokrytí: — příspěvku při narození dítěte pro 5 dětí zaměstnanců, jejichž země původu neposkytuje žádný podobný příspěvek, — příspěvku v případě úmrtí úředníka – k výplatě plné mzdy zemřelého do konce třetího měsíce následujícího po měsíci, v němž došlo k úmrtí, a nákladů spojených s přepravou jeho ostatků do místa původu. V případě úmrtí budou příslušné prostředky převedeny z bodu 1100.
1 1 4 1	Roční cestovní výdaje	294 000	292 900	258 871	Služební řád úředníků Evropské unie, zejména článek 14 přílohy VII tohoto předpisu Tyto prostředky jsou určeny k pokrytí paušálních cestovních výdajů úředníků a dočasných zaměstnanců, jejich manželů/manželek a vyživovaných dětí z místa výkonu zaměstnání do místa původu.
1 1 4 3	Paušální služební příspěvky	p.m.	p.m.	0	Služební řád úředníků Evropské unie, zejména článek 14 přílohy VII tohoto předpisu Tyto prostředky jsou určeny k pokrytí paušálního služebního příspěvku pro úředníky a dočasné zaměstnance, kterým v souvislosti s plněním služebních povinností pravidelně vznikají výdaje na reprezentaci.
	<i>Článek 114 – Celkem</i>	295 000	293 900	260 446	
115	Přesčasy				
1 1 5 0	Přesčasy	p.m.	p.m.	0	Služební řád úředníků Evropské unie, zejména článek 56 přílohy VII tohoto předpisu. Tyto prostředky jsou určeny k pokrytí paušálních nebo hodinových sazeb za přesčasy odpracované úředníky a dočasnými zaměstnanci kategorie AST, jakož i místními zaměstnanci, u nichž nebylo možné přesčasy kompenzovat náhradním volnem v souladu se stanovenými předpisy.
	<i>Článek 115 – Celkem</i>	p.m.	p.m.	0	
117	Doplňkové služby				

Hlava Kapitola Článek Bod	Položka	Rozpočet 2014	Opravný rozpočet 2/2013	Výsledky za rok 2012	Poznámky
1 1 7 1	Externí tlumočníci a konferenční technici	p.m.	p.m.	0	Pokrytí plateb pro externí tlumočníky objednané překladatelským střediskem pro mimořádné konference, pro které nemůže tlumočení zajistit Komise. Kromě honorářů tato položka zahrnuje také příspěvky na program životního pojištění a nemocenského pojištění, jakož i pojištění proti úrazům a úmrtí a dále náhradu cestovních výdajů a výplatu paušálního cestovního pro externí tlumočníky, jejichž sídlo podnikání se nenachází v místě výkonu zaměstnání.
1 1 7 5	Zaměstnanci agentury práce	296 600	222 700	297 240	Tyto prostředky jsou určeny k pokrytí nákladů na zaměstnance agentury práce.
	<i>Článek 117 – Celkem</i>	296 600	222 700	297 240	
118	<i>Různé výdaje v souvislosti s nástupem zaměstnanců do pracovního poměru a s přeložením zaměstnanců</i>				
1 1 8 0	Různé výdaje v souvislosti s nástupem zaměstnanců do pracovního poměru	51 000	51 000	45 120	Služební řád úředníků Evropské unie, zejména články 27–31 a článek 33 tohoto předpisu. Tyto prostředky jsou určeny k pokrytí výdajů vynaložených v souvislosti s přijímáním nových zaměstnanců.
1 1 8 1	Cestovní výdaje	10 900	8 000	5 994	Služební řád úředníků Evropské unie, zejména články 20 a 71 a článek 7 přílohy VII tohoto předpisu. Tyto prostředky jsou určeny k pokrytí cestovních výdajů úředníků a dočasných zaměstnanců (včetně rodinných příslušníků) v souvislosti s nástupem do pracovního poměru nebo s jeho ukončením.
1 1 8 2	Příspěvky na zařízení, znovusídlení a přestěhování	62 200	83 300	42 964	Služební řád úředníků Evropské unie, zejména články 5 a 6 přílohy VII tohoto předpisu. Tyto prostředky jsou určeny k pokrytí příspěvků na zařízení úředníků a dočasných zaměstnanců, kteří jsou nuceni změnit bydliště a usídlit se na jiném místě při nástupu do pracovního poměru nebo při jeho definitivním ukončení. Rozdíl mezi jednotlivými roky závisí na fluktuaci zaměstnanců a rovněž na místě původu nových a odcházejících zaměstnanců.
1 1 8 3	Výdaje na stěhování	30 700	32 300	22 620	Služební řád úředníků Evropské unie, zejména články 20 a 71 a článek 7 přílohy VII tohoto předpisu. Tyto prostředky jsou určeny k pokrytí nákladů na stěhování úředníků a dočasných zaměstnanců, kteří jsou nuceni změnit bydliště a usídlit se na jiném místě při nástupu do pracovního poměru, přeložení na jiné pracoviště nebo při definitivním ukončení pracovního poměru.

Hlava Kapitola Článek Bod	Položka	Rozpočet 2014	Opravný rozpočet 2/2013	Výsledky za rok 2012	Poznámky
1 1 8 4	Dočasné denní příspěvky	119 200	119 000	48 518	Služební řád úředníků Evropské unie, zejména články 20 a 71 a článek 7 přílohy VII tohoto předpisu. Tyto prostředky jsou určeny k pokrytí denních příspěvků náležejících úředníkům a dočasným zaměstnancům, kteří prokáží, že byli nuceni změnit místo svého bydliště při nástupu do pracovního poměru (včetně přeložení).
	<i>Článek 118 – Celkem</i>	274 000	293 600	165 216	
119	Úpravy platů a dodatky k odměnám				
1 1 9 0	Úpravy platů	500	500	0	Služební řád úředníků Evropské Unie, zejména články 64 a 65 tohoto předpisu. Tyto prostředky jsou určeny k pokrytí nákladů vzniklých použitím koeficientů pro úpravu platů úředníků a dočasných zaměstnanců, jakož i nákladů spojených s přesčasy.
	<i>Článek 119 – Celkem</i>	500	500	0	
	KAPITOLA 11 – CELKEM	24 762 300	23 782 200	22 411 687	
13	SLUŽEBNÍ A PRACOVNÍ CESTY				
130	Služební a pracovní cesty				
1 3 0 0	Výdaje na služební cesty, pracovní cesty a jiné vedlejší výdaje	72 400	60 000	70 000	Tyto prostředky jsou určeny k pokrytí cestovních výdajů, denních příspěvků na služební cesty a vedlejších nebo mimořádných výdajů souvisejících se služebními cestami statutárních zaměstnanců překladatelského střediska v souladu se služebním řádem úředníků Evropské unie.
	<i>Článek 130 – Celkem</i>	72 400	60 000	70 000	
131	Služební a pracovní cesty související se školeními				
1 3 1 0	Výdaje na služební cesty související se školeními	35 000	57 000	35 000	Tyto prostředky jsou určeny k pokrytí výdajů na služební cesty při školeních mimo Lucemburk.
	<i>Článek 131 – Celkem</i>	35 000	57 000	35 000	

Hlava Kapitola Článek Bod	Položka	Rozpočet 2014	Opravný rozpočet 2/2013	Výsledky za rok 2012	Poznámky
	KAPITOLA 13 – CELKEM	107 400	117 000	105 000	
14	SOCIÁLNÍ A ZDRAVOTNICKÁ INFRASTRUKTURA				
140	Sociální a zdravotnická infrastruktura				
1 4 0 0	Restaurace a jídelny	p.m.	30 900	35 810	Překladačské středisko nebude mít po změně sídla v roce 2013 žádné výdaje na jídelnu.
	Článek 140 – Celkem	p.m.	30 900	35 810	
141	Lékařská služba				
1 4 1 0	Lékařská služba	53 000	93 100	39 400	Služební řád úředníků Evropské unie, zejména článek 59 tohoto předpisu a článek 8 přílohy II tohoto předpisu.
	Článek 141 – Celkem	53 000	93 100	39 400	
142	Ostatní výdaje				
1 4 2 0	Ostatní výdaje	212 500	291 600	346 500	Příspěvky na aktivity Výboru pro sociální činnost. Tento odhad vychází z prognózy Úřadu Komise pro infrastrukturu a logistiku (OIL).
1 4 2 1	Společenské styky	14 000	13 000	13 758	Tyto prostředky jsou určeny k podpoře a finančnímu zajištění veškerých iniciativ, jejichž cílem je rozvíjet společenské styky mezi zaměstnanci z různých zemí, k pokrytí ostatních výdajů a příspěvků ve prospěch zaměstnanců a rovněž nákladů spojených s pořádáním společenských akcí pro zaměstnance.
	Článek 142 – Celkem	226 500	304 600	360 258	
	KAPITOLA 14 – CELKEM	279 500	428 600	435 468	
15	MOBILITA				
152	Mobilita				

Hlava Kapitola Článek Bod	Položka	Rozpočet 2014	Opravný rozpočet 2/2013	Výsledky za rok 2012	Poznámky
1 5 2 0	Výměny zaměstnanců	p.m.	p.m.	0	Tyto prostředky jsou určeny k pokrytí výdajů souvisejících s dočasným vysláním či přidělením úředníků nebo dočasných zaměstnanců překladatelského střediska do národních nebo mezinárodních institucí.
1 5 2 1	Úředníci překladatelského střediska dočasně vyslaní do orgánů státní správy, mezinárodních organizací nebo institucí či zařízení veřejného sektoru.	p.m.	p.m.	0	Tyto prostředky jsou určeny k pokrytí výdajů souvisejících s dočasným vysláním či přidělením úředníků nebo dočasných zaměstnanců překladatelského střediska do národních nebo mezinárodních institucí.
	<i>Článek 152 – Celkem</i>	p.m.	p.m.	0	
	KAPITOLA 15 – CELKEM	p.m.	p.m.	0	
16	SOCIÁLNÍ SLUŽBY				
160	Sociální péče				
1 6 0 0	Zvláštní pomoc	p.m.	p.m.	0	Tyto prostředky jsou určeny k pokrytí peněžité pomoci, která může být poskytnuta úředníkovi, bývalému úředníkovi nebo pozůstalým po zemřelém úředníkovi, kteří se nacházejí v obtížné situaci.
	<i>Článek 160 – Celkem</i>	p.m.	p.m.	0	
162	Ostatní výdaje				
1 6 2 0	Ostatní výdaje	p.m.	p.m.	0	Tyto prostředky jsou určeny k pokrytí podpory rodinám, na přijetí nově příchozích zaměstnanců, na právní pomoc, granty pro dětské organizace a pro sekretariát sdružení rodičů.
	<i>Článek 162 – Celkem</i>	p.m.	p.m.	0	
163	Středisko péče o děti předškolního věku				
1 6 3 0	Středisko péče o děti předškolního věku	91 000	145 000	142 900	Tyto prostředky jsou určeny k pokrytí finanční účasti překladatelského střediska na péči o děti zaměstnanců střediska v jeslích, které nejsou spravovány Komisí. Prognóza pro rok 2014 předložená Evropským parlamentem.

Hlava Kapitola Článek Bod	Položka	Rozpočet 2014	Opravný rozpočet 2/2013	Výsledky za rok 2012	Poznámky
	Článek 163 – Celkem	91 000	145 000	142 900	
164	Doplňková pomoc zdravotně postiženým				
1640	Doplňková pomoc zdravotně postiženým	1 000	2 000	0	Tyto prostředky umožňují provést úhrady zdravotně postiženým zaměstnancům v činné službě, jejich manželům/manželkám a vyživovaným dětem v situaci, kdy byly vyčerpány nároky pocházející z vnitrostátního systému zabezpečení. Tyto platby mohou pokrývat výdaje (kromě výdajů na lékařskou péči), které jsou uznány jako potřebné, byly vynaloženy v důsledku zdravotního postižení a jsou doloženy příslušnou dokumentací.
	Článek 164 – Celkem	1 000	2 000	0	
	KAPITOLA 16 – CELKEM	92 000	147 000	142 900	
17	POHOŠTĚNÍ A REPREZENTACE				
170	Pohoštění a reprezentace				
1700	Výdaje na pohoštění a reprezentaci	2 000	2 000	2 500	Tyto prostředky jsou určeny k pokrytí výdajů na pohoštění a reprezentaci a na nejrůznější recepce.
	Článek 170 – Celkem	2 000	2 000	2 500	
	KAPITOLA 17 – CELKEM	2 000	2 000	2 500	
19	DŮCHODY				
190	Důchody				
1900	Důchody a odchodné	p.m.	p.m.	0	Tyto prostředky jsou určeny k pokrytí výdajů na důchody a odchodné.
	Článek 190 – Celkem	p.m.	p.m.	0	

Hlava Kapitola Článek Bod	Položka	Rozpočet 2014	Opravný rozpočet 2/2013	Výsledky za rok 2012	Poznámky
	KAPITOLA 19 – CELKEM	p.m.	p.m.	0	
	Hlava 1 – Celkem	25 243 200	24 476 800	23 097 555	
2	BUDOVY, ZAŘÍZENÍ A RŮZNÉ PROVOZNÍ VÝDAJE				
20	INVESTICE DO NEMOVITOSTÍ, PRONÁJEM BUDOV A SOUVISEJÍCÍ NÁKLADY				
200	Investice do nemovitostí, pronájem budov a související náklady				
2 0 0 0	Pronájem budov a související náklady	1 860 000	1 879 700	1 227 980	Tyto prostředky jsou určeny k pokrytí nájemného za budovy nebo jejich části a za parkoviště používané překladačským střediskem.
	<i>Článek 200 – Celkem</i>	1 860 000	1 879 700	1 227 980	
201	Pojištění				
2 0 1 0	Pojištění	12 900	21 500	9 500	Tyto prostředky jsou určeny k pokrytí plateb pojistného za budovy nebo jejich části užívané střediskem.
	<i>Článek 201 – Celkem</i>	12 900	21 500	9 500	
202	Voda, plyn, elektřina a topení				
2 0 2 0	Voda, plyn, elektřina a topení	208 600	125 100	47 000	Tyto prostředky jsou určeny k pokrytí běžných výdajů. V roce 2012 i 2013 jsou poplatky související s budovou NHE zahrnuty v nájemném a tedy v bodu 2000.
	<i>Článek 202 – Celkem</i>	208 600	125 100	47 000	
203	Úklid a údržba				

Hlava Kapitola Článek Bod	Položka	Rozpočet 2014	Opravný rozpočet 2/2013	Výsledky za rok 2012	Poznámky
2 0 3 0	Úklid a údržba	219 400	126 000	160 387	Tyto prostředky jsou určeny k pokrytí nákladů na úklid (pravidelný úklid, nákupy prostředků na úklid, mytí, praní, chemické čištění atd.), nákladů na údržbu technického vybavení a zařízení (výtahy, vytápění, klimatizace atd.) a výloh spojených s odvozem odpadu. Navýšení v roce 2014 je způsobeno zejména skutečností, že poplatky související s budovou NHE jsou zahrnuty v nájemném, a tedy v bodu 2000.
	<i>Článek 203 – Celkem</i>	219 400	126 000	160 387	
204	Zařízení prostor				
2 0 4 0	Zařízení prostor	40 000	231 900	278 552	Tyto prostředky jsou určeny k pokrytí nákladů na vybavení interiérů a na opravy budovy. Vysoké částky v roce 2012 i 2013 byly důsledkem zařízení nové místnosti pro servery a nové budovy překladatelského střediska.
	<i>Článek 204 – Celkem</i>	40 000	231 900	278 552	
205	Zabezpečení a ostraha budov				
2 0 5 0	Zabezpečení a ostraha budov	208 200	243 700	91 826	Tyto prostředky jsou určeny k pokrytí různých výdajů na budovy v souvislosti s jejich zabezpečením a bezpečností, zejména v souvislosti se smlouvami o ostraze budov, na nájem a obměnu náplně hasicích přístrojů, nákup a údržbu protipožárního zařízení, obměnu vybavení zaměstnanců, kteří jsou dobrovolnými hasiči, jakož i nákladů na provádění předepsaných prohlídek.
	<i>Článek 205 – Celkem</i>	208 200	243 700	91 826	
206	Nabytí nemovitostí				
2 0 6 0	Nabytí nemovitostí	p.m.	p.m.	0	Tyto prostředky jsou určeny k pokrytí případné koupě budovy sloužící jako sídlo střediska.
	<i>Článek 206 – Celkem</i>	p.m.	p.m.	0	
208	Předběžné výdaje na nabytí nebo výstavbu nemovitostí				

Hlava Kapitola Článek Bod	Položka	Rozpočet 2014	Opravný rozpočet 2/2013	Výsledky za rok 2012	Poznámky
2 0 8 0	Předběžné výdaje na nabytí nebo výstavbu nemovitostí	p.m.	p.m.	0	Tato položka je určena k pokrytí nákladů na odborné posudky v oblasti nemovitostí.
	<i>Článek 208 – Celkem</i>	p.m.	p.m.	0	
209	Ostatní výdaje				
2 0 9 0	Ostatní výdaje	p.m.	p.m.	0	Tyto prostředky jsou určeny k pokrytí ostatních běžných výdajů, pro které není vyčleněna samostatná položka. Jedná se například o poplatky správní povahy za jiné než veřejné služby (voda, plyn, elektřina), poplatky za údržbu, obecní daně a pomocné výdaje.
	<i>Článek 209 – Celkem</i>	p.m.	p.m.	0	
	KAPITOLA 20 – CELKEM	2 549 100	2 627 900	1 815 245	
21	ZPRACOVÁNÍ DAT				
210	Informační technologie				
2 1 0 0	Nákup počítačového hardwaru a softwaru, práce na něm a jeho obsluha a údržba	1 440 000	1 918 600	1 060 130	Tyto prostředky jsou určeny k pokrytí nákladů na nákup nebo pronájem počítačového vybavení, vývoj softwaru, údržbu softwaru nebo softwarových balíčků a různého spotřebního zboží souvisejícího s počítači atd. Do tohoto bodu jsou začleněny rovněž prostředky na telekomunikační zařízení, kopírky a tiskárny. Snížení v roce 2014 je důsledkem rozhodnutí si v roce 2014 pronajmout určité IT vybavení namísto jeho zakoupení a dále skutečnosti, že rozpočet na rok 2013 byl ovlivněn výjimečnými výdaji souvisejícími s přestěhováním překladatelského střediska.
	<i>Článek 210 – Celkem</i>	1 440 000	1 918 600	1 060 130	
212					
2 1 2 0	Externí služby týkající se využívání, zavádění, vývoje a údržby softwaru a systémů	1 160 000	1 571 500	1 157 105	Tyto prostředky jsou určeny k pokrytí výdajů na externí provozní personál (operátory, správce systémů, systémové inženýry atd.). Snížení je důsledkem skutečnosti, že prostředky na projekt e-CdT jsou v roce 2014 uvedeny v kapitole 32, zatímco v roce 2013 byly uvedeny v tomto bodě.
	<i>Článek 212 – Celkem</i>	1 160 000	1 571 500	1 157 105	

Hlava Kapitola Článek Bod	Položka	Rozpočet 2014	Opravný rozpočet 2/2013	Výsledky za rok 2012	Poznámky
	KAPITOLA 21 – CELKEM	2 600 000	3 490 100	2 217 235	
22	MOVITÝ MAJETEK A SOUVISEJÍCÍ NÁKLADY				
220	Technické vybavení a elektronické kancelářské zařízení				Rozpočtové body v rámci tohoto článku jsou v roce 2014 sloučeny, aby se usnadnilo řízení rozpočtu. Veškeré výdaje související s nákupem, pronájmem, údržbou a opravou kancelářského vybavení a technického vybavení, s výjimkou vybavení jako jsou tiskárny a kopírky, jsou uvedeny v bodu 2204. Prostředky v bodech 2201 a 2202, které jsou určeny k pokrytí náhrady a pronájmu vybavení, nebyly v minulých letech využity, a proto tyto body byly z rozpočtu odebrány.
2 2 0 0	Nákupy nového majetku	–	p.m.	4 678	Tento rozpočtový bod nebude od roku 2014 využíván.
2 2 0 3	Údržba, používání a opravy	–	2 000	1 500	Tento rozpočtový bod nebude od roku 2014 využíván.
2 2 0 4	Kancelářské vybavení	17 500	3 000	995	Tyto prostředky jsou určeny k pokrytí nákupu, pronájmu, údržby a oprav elektronického kancelářského vybavení a technického vybavení, s výjimkou vybavení jako jsou tiskárny a kopírky. Rozpočtové prostředky pro rok 2014 jsou určeny na obměnu starých projektorů, monitorů atd.
	<i>Článek 220 – Celkem</i>	17 500	5 000	7 173	
221	Nábytek				Rozpočtové body v rámci tohoto článku jsou v roce 2014 sloučeny, aby se usnadnilo řízení rozpočtu. Veškeré výdaje související s nákupem, obměnou, údržbou a opravou nábytku jsou uvedeny v bodě 2210.
2 2 1 0	Nákupy nového majetku	33 000	54 000	3 737	Tyto prostředky jsou určeny k pokrytí nákladů na nákup, obměnu, údržbu a opravy nábytku. Rozpočtové prostředky v roce 2014 jsou určeny k nákupu vybavení jedné konferenční místnosti a obměně určitého kancelářského nábytku.
2 2 1 1	Obnova	–	103 000	2 609	Tento rozpočtový bod nebude od roku 2014 využíván.
2 2 1 2	Údržba, používání a opravy	–	2 000	0	Tento rozpočtový bod nebude od roku 2014 využíván.
	<i>Článek 221 – Celkem</i>	33 000	159 000	6 346	
223	Vozidla				

Hlava Kapitola Článek Bod	Položka	Rozpočet 2014	Opravný rozpočet 2/2013	Výsledky za rok 2012	Poznámky
2 2 3 0	Požičování nových vozidel	p.m.	p.m.	0	Tyto prostředky jsou určeny k pokrytí výdajů na nákup služebního vozidla pro potřeby střediska.
2 2 3 2	Pronájem vozidel	27 500	27 000	25 432	Tyto prostředky jsou určeny k pokrytí dlouhodobého pronájmu služebního vozidla a nákladů na příležitostný pronájem vozidel k uspokojení nepředvídaných potřeb.
2 2 3 3	Údržba, používání a opravy vozidel	10 500	9 500	7 311	Tyto prostředky jsou určeny k pokrytí nákladů na provoz a údržbu dopravních prostředků a rovněž výloh spojených s využíváním veřejné dopravy.
	<i>Článek 223 – Celkem</i>	38 000	36 500	32 743	
225	Výdaje na dokumentaci a knihovnu				Rozpočtové body v rámci tohoto článku jsou v roce 2014 sloučeny, aby se usnadnilo řízení rozpočtu. Veškeré výdaje související s výdaji na dokumentaci a knihovnu jsou uvedeny v bodě 2250, který byl za účelem zohlednění této změny přejmenován. Prostředky v bodech 2251 a 2254 určené na speciální vybavení knihovny a k pokrytí vazby a údržby knih nebyly v minulých letech využity, a proto tyto body byly z rozpočtu odebrány.
2 2 5 0	Výdaje na dokumentaci a knihovnu	22 000	11 900	8 715	Tyto prostředky jsou určeny k pokrytí nákupu knihovnických fondů, předplatného novin, časopisů, on-line služeb, jako jsou slovníky, a jiných výdajů na dokumentaci a knihovnu.
2 2 5 2	Předplatné novin a časopisů	–	9 000	4 192	Tento rozpočtový bod nebude od roku 2014 využíván.
2 2 5 3	Slovníky pro překladatele	–	2 500	2 048	Tento rozpočtový bod nebude od roku 2014 využíván.
	<i>Článek 225 – Celkem</i>	22 000	23 400	14 955	
	KAPITOLA 22 – CELKEM	110 500	223 900	61 217	
23	BĚŽNÉ SPRÁVNÍ VÝDAJE				
230	Kancelářské potřeby				
2 3 0 0	Kancelářské potřeby	25 200	20 000	18 348	Tyto prostředky jsou určeny k nákupu papíru a kancelářských potřeb.

Hlava Kapitola Článek Bod	Položka	Rozpočet 2014	Opravný rozpočet 2/2013	Výsledky za rok 2012	Poznámky
	<i>Článek 230 – Celkem</i>	25 200	20 000	18 348	
232	Finanční výdaje				
2 3 2 0	Bankovní poplatky	4 500	4 500	3 637	Tyto prostředky jsou určeny k pokrytí bankovních poplatků a nákladů na připojení do telekomunikační sítě bank.
2 3 2 1	Kurzové ztráty	p.m.	p.m.	0	Tyto prostředky jsou určeny k pokrytí kurzových ztrát vzniklých středisku při správě rozpočtu za předpokladu, že tyto ztráty nemohou být kompenzovány kurzovými zisky.
	<i>Článek 232 – Celkem</i>	4 500	4 500	3 637	
233	Výdaje na právní služby				
2 3 3 0	Výdaje na právní služby	10 000	15 000	10 000	Tyto prostředky jsou určeny k pokrytí předběžných výdajů na právní služby a služeb právních zástupců či jiných odborníků.
	<i>Článek 233 – Celkem</i>	10 000	15 000	10 000	
234	Náhrady škod				
2 3 4 0	Náhrady škod	p.m.	p.m.	0	Tyto prostředky jsou určeny k pokrytí škod a nákladů vzniklých řešením nároků vznesených proti středisku (občanskoprávní odpovědnost).
	<i>Článek 234 – Celkem</i>	p.m.	p.m.	0	
235	Ostatní provozní výdaje				
2 3 5 0	Různá pojištění	15 100	14 700	8 280	Tyto prostředky jsou určeny k pokrytí komplexního pojištění, pojištění odpovědnosti za škody, pojištění proti krádeži a pojištění odpovědnosti účetních a správců zálohových účtů.
2 3 5 2	Různé výdaje na interní schůze	4 000	1 500	1 121	Tyto prostředky jsou určeny k pokrytí nákladů souvisejících s pořádáním interních schůzí.
2 3 5 3	Interní stěhování zaměstnanců	6 000	82 500	863	Tyto prostředky jsou určeny k pokrytí nákladů na stěhování v rámci budovy a do nových prostor.

Hlava Kapitola Článek Bod	Položka	Rozpočet 2014	Opravný rozpočet 2/2013	Výsledky za rok 2012	Poznámky
2 3 5 9	Ostatní výdaje	1 200	2 200	188	Tyto prostředky jsou určeny k pokrytí ostatních provozních výdajů, pro které není vyčleněna samostatná položka.
	<i>Článek 235 – Celkem</i>	26 300	100 900	10 452	
239	Interinstitucionální služby				
2 3 9 0	Překladatelské služby poskytované Komisí	p.m.	p.m.	0	Tyto prostředky jsou určeny k pokrytí překladatelských služeb, včetně přepisování, poskytovaných Komisí překladatelskému středisku.
2 3 9 1	Tlumočení	6 000	p.m.	0	Tyto prostředky jsou určeny k pokrytí tlumočnických služeb, které jsou středisku fakturovány, zejména ze strany orgánů EU. Navýšení je důsledkem potřeby tlumočnických služeb v průběhu konference pro externí dodavatele v oblastech překladatelských služeb.
2 3 9 2	Administrativní pomoc ze strany Komise	148 400	146 200	130 100	Tyto prostředky jsou určeny k pokrytí administrativní pomoci poskytované překladatelskému středisku Komisí.
2 3 9 3	Publikace	25 000	10 000	9 000	Tyto prostředky jsou určeny zejména k pokrytí výdajů souvisejících se zveřejňováním rozpočtu, zprávy o činnosti a dalších komunikačních a propagačních aktivit překladatelského střediska a dále výdajů vzešlých z možné změny zakládajícího nařízení překladatelského střediska v roce 2014.
2 3 9 4	Šření informací	5 000	5 000	2 807	Tyto prostředky jsou určeny k pokrytí veškerých výdajů souvisejících s „šřením informací“, zejména nákladů spojených s propagací a marketingem (katalogy, brožury, reklama, průzkumy trhu apod.) a rovněž nákladů spojených s poskytováním informací a poradenství veřejnosti a zákazníkům.
	<i>Článek 239 – Celkem</i>	184 400	161 200	141 907	
	KAPITOLA 23 – CELKEM	250 400	301 600	184 344	
24	POŠTOVNÉ A TELEKOMUNIKAČNÍ POPLATKY				
240	Poštovné				
2 4 0 0	Poštovné a doručné	39 800	39 800	31 863	Tyto prostředky jsou určeny k pokrytí nákladů na poštovné a doručné, včetně poplatků za odeslání poštovních balíků.

Hlava Kapitola Článek Bod	Položka	Rozpočet 2014	Opravný rozpočet 2/2013	Výsledky za rok 2012	Poznámky
	Článek 240 – Celkem	39 800	39 800	31 863	
241	Telekomunikační poplatky				
2 4 1 0	Předplatné telefonu, telegrafu, telexu, rozhlasu a televize a poplatky za tyto služby	192 000	250 500	167 775	Tyto prostředky jsou určeny k pokrytí nákladů na telefonní hovory, faxové přenosy, telekonference a přenos dat a k pokrytí poplatků za tyto služby. Výdaje související s telekomunikačním vybavením jsou zaznamenány v bodu 2100. Rozdíl mezi jednotlivými roky jsou důsledkem odložení některých projektů v roce 2012, které byly realizovány v roce 2013, a to především projektu datacentra, a dále výdajů souvisejících se změnou sídla překladatelského střediska v roce 2013. Změna sídla povede v roce 2014 ke snížení výdajů v důsledku nižších výdajů v rámci komunikačních spojení mezi různými budovami.
	Článek 241 – Celkem	192 000	250 500	167 775	
	KAPITOLA 24 – CELKEM	231 800	290 300	199 638	
25	VÝDAJE NA ZASEDÁNÍ				
250	Výdaje na oficiální a jiná zasedání				
2 5 0 0	Zasedání obecně	10 000	5 000	2 978	Tyto prostředky jsou určeny k pokrytí cestovních výdajů, denních příspěvků a dodatečných výdajů odborníků a dalších návštěvníků a interinstitucionálních výborů pozvaných na zasedání, výbory, pracovní jednání a semináře..
	Článek 250 – Celkem	10 000	5 000	2 978	
255	Různé výdaje na pořádání konferencí, kongresů a zasedání a účasti na nich				
2 5 5 0	Různé výdaje na pořádání konferencí, kongresů a zasedání a účasti na nich	20 000	5 000	2 647	Tyto prostředky jsou určeny k pokrytí výdajů na pořádání konferencí, kongresů a zasedání a účasti na nich. Dále jsou určeny k pokrytí nákladů souvisejících s organizováním externích zasedání, která nejsou pokryta stávající infrastrukturou. Navýšení v roce 2014 je důsledkem konání konference pro externí dodavatele v oblasti překladatelských služeb.

Hlava Kapitola Článek Bod	Položka	Rozpočet 2014	Opravný rozpočet 2/2013	Výsledky za rok 2012	Poznámky
	Článek 255 – Celkem	20 000	5 000	2 647	
	KAPITOLA 25 – CELKEM	30 000	10 000	5 625	
26	ŘÍDÍCÍ ORGÁN STŘEDISKA				
260	Výdaje na oficiální a jiná zasedání				
2 6 0 0	Zasedání správní rady	30 000	20 000	15 000	Tyto prostředky jsou určeny k pokrytí cestovních výdajů, denních příspěvků a vedlejších výdajů členů správní rady pozvaných k účasti na zasedáních, výborech a pracovních skupinách. Navýšení je důsledkem možné potřeby zvláštního zasedání správní rady střediska v roce 2014.
	Článek 260 – Celkem	30 000	20 000	15 000	
261	Organizace zasedání správní rady				
2 6 1 0	Organizace zasedání správní rady	4 500	3 000	1 703	Tyto prostředky jsou určeny k pokrytí nákladů na organizaci zasedání správní rady. Navýšení je důsledkem možné potřeby zvláštního zasedání správní rady střediska v roce 2014.
	Článek 261 – Celkem	4 500	3 000	1 703	
265	Tlumočení				
2 6 5 0	Tlumočení	106 300	85 000	77 792	Tyto prostředky jsou určeny k pokrytí tlumočnických služeb při zasedáních správní rady, které jsou středisku fakturovány, zejména ze strany orgánů EU. Navýšení je důsledkem možné potřeby zvláštního zasedání správní rady střediska v roce 2014.
	Článek 265 – Celkem	106 300	85 000	77 792	
	KAPITOLA 26 – CELKEM	140 800	108 000	94 495	

Hlava Kapitola Článek Bod	Položka	Rozpočet 2014	Opravný rozpočet 2/2013	Výsledky za rok 2012	Poznámky
27	INFORMACE: ZÍSKÁVÁNÍ, ARCHIVACE, TVORBA A ŠÍŘENÍ				
270	<i>Specializované konzultace, studie a průzkumy</i>				
2 7 0 0	Specializované konzultace, studie a průzkumy	25 000	25 000	0	Tyto prostředky jsou určeny k pokrytí nákladů na využití kvalifikovaných odborníků v administrativních oblastech za účelem konzultací, studií a průzkumů, zejména vypracování hodnotících zpráv, a na poplatky za služby externích konzultantů.
	<i>Článek 270 – Celkem</i>	25 000	25 000	0	
	KAPITOLA 27 – CELKEM	25 000	25 000	0	
	Hlava 2 – Celkem	5 937 600	7 076 800	4 577 799	
3	PROVOZNÍ VÝDAJE				
30	EXTERNÍ PŘEKLADATELSKÉ SLUŽBY				
300	<i>Externí překladatelské služby</i>				
3 0 0 0	Externí překladatelské služby	14 703 000	14 801 000	13 932 944	Tyto prostředky jsou určeny k pokrytí výdajů souvisejících se službami poskytnutými externími poskytovateli jazykových služeb, konkrétně s překlady dokumentů a ochranných známek Společnosti, revizemi, modifikacemi a jazykovými redakčními službami, jakož i s terminologickými pracemi a překladem a revizí seznamů termínů.
	<i>Článek 300 – Celkem</i>	14 703 000	14 801 000	13 932 944	
	KAPITOLA 30 – CELKEM	14 703 000	14 801 000	13 932 944	
31	VÝDAJE SOUVISEJÍCÍ S INTERINSTITUCIONÁLNÍ SPOLUPRACÍ				

Hlava Kapitola Článek Bod	Položka	Rozpočet 2014	Opravný rozpočet 2/2013	Výsledky za rok 2012	Poznámky
310	Výdaje související s interinstitucionální spoluprací				
3 1 0 0	Interinstitucionální spolupráce v jazykové oblasti	705 000	635 000	625 989	Tyto prostředky jsou určeny k pokrytí výdajů na činnosti, o nichž rozhodl Interinstitucionální výbor pro překlady a tlumočení (ICTI) za účelem podpory interinstitucionální spolupráce v jazykové oblasti.
	<i>Článek 310 – Celkem</i>	705 000	635 000	625 989	
	KAPITOLA 31 – CELKEM	705 000	635 000	625 989	
32	VÝDAJE SOUVISEJÍCÍ S PROJEKTEM E-CDT				Tato kapitola, která byla vytvořena v rozpočtu na rok 2014, obsahuje prostředky určené k pokrytí výdajů souvisejících s projektem e-CdT, které byly převedeny z „Rezervy na mimořádné investice“ - zejména přidělení prostředků, ke kterému došlo v roce 2011 - jako příjem do bodu 5010.
320	Výdaje související s projektem e-Cdt				
3 2 0 0	Výdaje na služební cesty a další výdaje na zaměstnance, které souvisejí s projektem e-CdT	3 000			Tyto prostředky jsou určeny k pokrytí cestovních výdajů, denních příspěvků na služební cesty a vedlejších nebo mimořádných výdajů souvisejících se služebními cestami zaměstnanců, které se týkají projektu e-CdT.
3 2 0 1	Různé provozní výdaje související s projektem e-CdT	5 000			Tyto prostředky jsou určeny k pokrytí různých provozních výdajů souvisejících s projektem e-CdT, s výjimkou výdajů na informační technologie.
3 2 0 2	Výdaje na počítačové vybavení a software související s projektem e-CdT	209 000			Tyto prostředky jsou určeny k pokrytí výdajů na počítačové vybavení a software související s projektem e-CdT.
3 2 0 3	Konzultace v oblasti informačních technologií související s projektem e-CdT	720 000			Tyto prostředky jsou určeny k pokrytí výdajů na konzultace v oblasti informačních technologií související s projektem e-CdT.
	<i>Článek 320 – Celkem</i>	937 000			
	KAPITOLA 32 – CELKEM	937 000			
	Hlava 3 – Celkem	16 345 000	15 436 000	14 558 933	

Hlava Kapitola Článek Bod	Položka	Rozpočet 2014	Opravný rozpočet 2/2013	Výsledky za rok 2012	Poznámky
10	REZERVY				
100	PŘEDBĚŽNÉ POLOŽKY				
1000	<i>Předběžné položky</i>				
1 0 0 0 3	Rezerva na zajištění stability cen	p.m.	3 723 567	0	Tato rezerva byla vytvořena v roce 2011 za účelem udržení stability cen. Částka pro rok 2013 odpovídá výši odhadovaného rozpočtového přebytku za rok 2013.
1 0 0 0 4	Rezerva pro stálý fond předběžného financování	p.m.	p.m.	0	Rezerva vytvořená na zabezpečení stálého fondu pro předběžné financování podle článku 59a finančního nařízení střediska. Čl. 58 odst. 2 prováděcích pravidel finančního nařízení uvádí, že minimální objem tohoto fondu odpovídá 4/12 prostředků pro daný rozpočtový rok.
1 0 0 0 5	Rezerva na navýšení platů, které je předmětem sporu	777 000	1 480 500	0	Tato rezerva obsahuje prostředky na zohlednění dopadu navýšení platů o 1,7 % za rok 2011 a o 1,7 % za rok 2012 na výdaje na zaměstnance za rok 2014. V letech 2013 a 2014 k navýšení platů nedochází.
1 0 0 0 6	Rezerva na mimořádné investice	p.m.	p.m.	0	
1 0 0 0 7	Rezerva na výdaje spojené s přesídlením	p.m.	p.m.	0	Tato rezerva byla vytvořena v roce 2012 k pokrytí výdajů souvisejících z přestěhováním střediska v roce 2013 a byla v plné výši zužitkována v průběhu roku 2013 (zanesena jako příjem v bodu 5016).
	<i>Článek 1000 – Celkem</i>	777 000	5 204 067	0	
	KAPITOLA 100 – CELKEM	777 000	5 204 067	0	
	Hlava 10 – Celkem	777 000	5 204 067	0	
	CELKOVÝ SOUČET	48 302 800	52 193 667	42 234 287	

PŘÍLOHA 1 – PLÁN PRACOVNÍCH MÍST

Funkční skupiny a platové třídy	2012		2013		2014	
	Obsazená ke dni 31. 12. 2012		Schváleno v rámci rozpočtu		Schváleno v rámci rozpočtu	
	Stálá pracovní místa	Dočasná pracovní místa	Stálá pracovní místa	Dočasná pracovní místa	Stálá pracovní místa	Dočasná pracovní místa
AD 16	0	0	0	0	0	0
AD 15	0	0	0	1	0	1
AD 14	1	1	1	0	1	0
AD 13	0	0	0	0	0	0
AD 12	5	3	8	3	10	4
AD 11	10	8	9	9	9	8
AD 10	8	6	10	5	8	6
AD 9	2	6	2	10	3	11
AD 8	4	8	4	8	8	7
AD 7	8	20	7	23	2	24
AD 6	1	11	4	17	4	19
AD 5	3	27	0	17	0	12
CELKEM AD	42	90	45	93	45	92
AST 11	0	0	0	0	0	0
AST 10	0	0	0	0	0	0
AST 9	0	1	0	1	1	1
AST 8	5	0	5	0	4	0
AST 7	1	3	2	3	2	3
AST 6	3	2	2	2	2	2
AST 5	1	4	2	9	2	12
AST 4	4	11	3	12	3	14
AST 3	3	21	2	18	0	13
AST 2	0	4	0	6	0	7
AST 1	0	4	0	1	0	0
CELKEM AST	17	50	16	52	14	52
CELKEM	59	140	61	145	59	144
ZAMĚSTNANCI CELKEM	199		206		203	

Stále pracovní místo třídy AD 5 bylo v souladu se zásadou zakotvenou ve víceletém plánu personální politiky překladatelského střediska překvalifikováno na dočasné pracovní místo třídy AD 6/AD 5
Dočasné pracovní místo třídy AD 8 bylo překvalifikováno na AD 5.