



Valdyba

# PRELIMINARUS 2015 M. BIUDŽETO PROJEKTAS

CT/CA-008/2014LT

## TURINYS

### I. ĮVADAS

- A. BENDRA INFORMACIJA
- B. 2015 M. PASLAUGŲ ĮKAINIAI
- C. PAJAMOS
- D. IŠLAIDOS
- E. CENTRO VEIKLA

### II. PAJAMŲ IR IŠLAIDŲ SUVESTINĖ – APŽVALGA

### III. 2015 M. PAJAMŲ SUVESTINĖ

### IV. 2015 M. IŠLAIDŲ SUVESTINĖ

### 1 PRIEDAS – ETATŲ PLANAS

## I. ĮVADAS

### A. BENDRA INFORMACIJA

Preliminarus 2015 m. biudžeto projektas – tai:

- A. ši bendra informacija;
- B. 2015 m. Centro paslaugų įkainių aprašymas;
- C. Centro pajamos, kaip nustatyta Tarybos reglamento (EB) Nr. 2965/94, iš dalies pakeisto Tarybos reglamentu (EB) Nr. 1645/2003, 10 straipsnio 2 dalyje, apimančios įstaigų, kurioms Centras dirba, ir institucijų bei įstaigų, su kuriomis sutarta bendradarbiauti atsilyginant už jo atliktą darbą, įskaitant veiklą tarp institucijų, mokėjimus. Be to, į pajamas taip pat įtraukta Europos Sąjungos subsidija ir Liuksemburgo vyriausybės subsidija Centro būstinės nuomos išlaidoms iš dalies padengti;
- D. Centro išlaidos pagal antraštines dalis;
- E. Centro išlaidos pagal veiklos sritis. Šioje dalyje preliminarus 2015 m. biudžeto projektas susiejamas su preliminaria 2015 m. darbo programa, nurodant kiekvienai sričiai skirtus išteklius strateginiams Centro tikslams įgyvendinti. Taip pat pateiktas ir įprastinės struktūros biudžetas.

Šiame dokumente visos sumos nurodytos eurais.

### B. 2015 M. PASLAUGŲ ĮKAINIAI

Centro paslaugų įkainiai 2015 m. lieka tokie pat kaip ir 2014 m. Kaip įprasta, 2014 m. liepos mėnesį Centras atliks kas šešis mėnesius vykdomą sąnaudų analizę, o 2014 m. rugpjūčio mėnesį peržiūrės 2015 m. užsakymų prognozes.

Šioje lentelėje pateikiami laikini 2015 m. taikytini paslaugų įkainiai:

Paslauga	Įprastas (EUR)	Planuotas (neskubus) (EUR)	Skubus (EUR)	Labai skubus (EUR)
Vertimas (vieno puslapio kaina)	92,00	82,80	115,00	165,60
Taisymas (vieno puslapio kaina)	180,00	162,00	225,00	
Tikrinimas (vieno puslapio kaina)	60,00	54,00	75,00	
Kalbos redagavimas (vieno puslapio kaina)	45,00	40,50	56,25	
Prekių ženklai (vieno puslapio kaina)	42,03 EUR už 356,092 psl. (abipusiu sutarimu)			
Bendrijos dizainai (vieno termino kaina)	4,00 EUR			
Terminų sąrašai (vieno termino kaina)	4,00 EUR			
Terminų sąrašų tikrinimas (vieno termino kaina)	2,50 EUR			
Kalbos konsultacijos, terminologija	900 EUR už 1 žmogaus 1 darbo dieną			
Išverstų prekių ženklų <i>ex-post</i> kokybės kontrolė	900 EUR už 1 žmogaus 1 darbo dieną (50 proc. visų sąnaudų, abipusiu susitarimu)			

#### Antkainiai

Dokumento rūšis	Vieno puslapio antkainis, EUR
Sudėtingo formato	15,00
Įslaptintas dokumentas	20,00
Dokumentas ne ES oficialiaja kalba	10,00

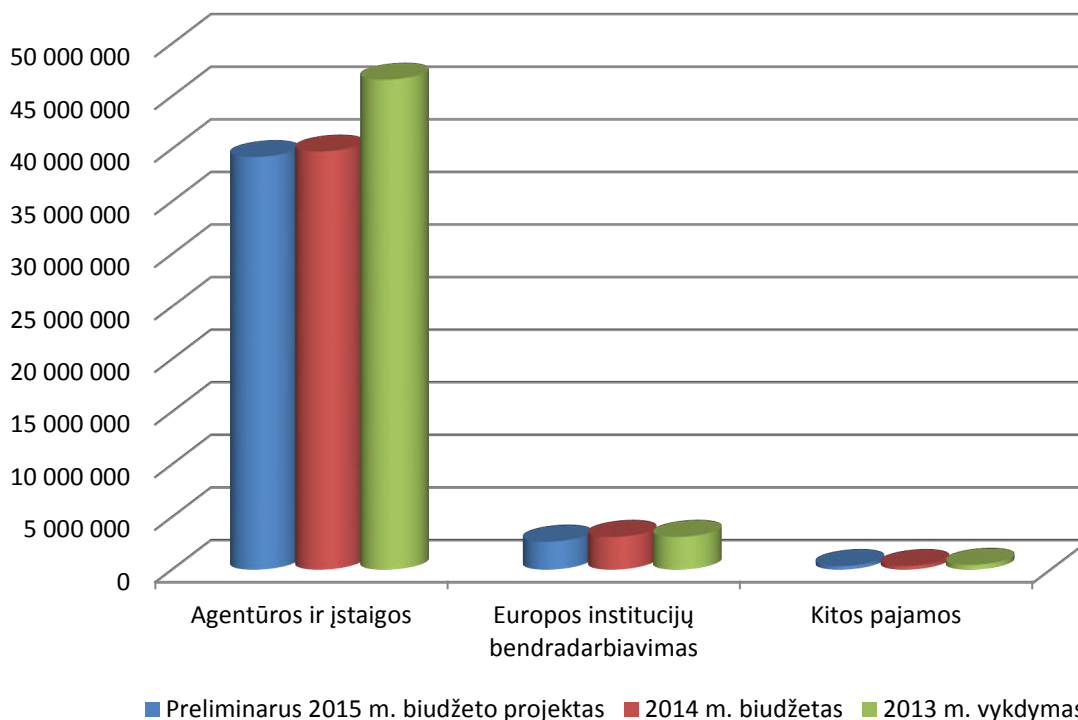
#### C. PAJAMOS

Prognozuojama, kad 2015 m. pajamos iš viso sieks 45,7 mln. EUR, ir bus gautos iš šių šaltinių:

Antraštinė dalis	Pajamos (EUR)
1. Agentūros ir įstaigos	39 234 600
3. Europos Sąjungos institucijų bendradarbiavimas	2 688 100
4. Kitos pajamos	363 250
5. Perkėlimai iš ankstesnių metų rezervų	3 434 350

Prognozuojama, kad 2015 m. Centro 1–4 antraštinių dalių pajamos bus 42,3 mln. EUR. Šios pajamos, palyginti su 2014 m. prognozėmis ir 2013 m. biudžeto vykdymu, atitinkamai sumažėja 2,3 proc. ir 15,8 proc. Čia reikėtų paminėti, kad Centras, atsižvelgdamas į ankstesnių metų perviršį ir 2011 m. sukurtą rezervą kainų stabilumui palaikyti, peržiūrėjo savo 2014 m. įkainius ir standartinių dokumentų vertimo įkainį sumažino 5,2 proc. Toliau pateiktoje diagramoje vaizduojamas prognozuotų ir faktinių pajamų pokytis.

1 diagrama – Pajamos pagal antraštines dalis ir metus, 2013–2015 m. ( 1, 3 ir 4 antraštinės dalys)



Kaip ir ankstesniais metais, rengiant 2015 m. preliminarų biudžeto projektą Centro klientų paprašyta pateikti planuojamų užsakyti paslaugų prognozes. Šios prognozės paremtos valdybos patvirtintais 2014 m. įkainiais. Pateikdami savo prognozes preliminariam biudžeto projektui dauguma klientų kaip visada pabrėžė, kad šios prognozės nėra visiškai tikslios. Remiantis klientų pateikta informacija, planuojama, kad 1 ir 3 antraštinių dalių pajamos bus 41,9 mln. EUR, t. y. 973 000 EUR (2,3 %) mažesnės nei 2014 m biudžete. 14 klientų numatė užsakyti daugiau Centro paslaugų nei 2014 m., o 18 klientų – mažiau. 26 klientai savo prognozių nepakeitė, todėl Centras iš jų negavo jokios informacijos ir į preliminarų biudžeto projektą įtraukė tokias pat sumas kaip ir 2014 m.

Neskaitant iš klientų ir institucijų bendradarbiavimo gautų pajamų, Centras taip pat numato gauti 120 000 EUR banko palūkanų ir 243 250 EUR Liuksemburgo vyriausybės subsidiją Centro pastato nuomos išlaidoms iš dalies padengti.

Į 2015 m. preliminarus biudžeto projekto pajamas Centras taip pat perkėlė lėšas iš dviejų ankstesniais metais sukurtų rezervo fondų. 815 000 EUR suma pervesta iš specialiųjų investicijų rezervo. Ši suma atitinka 2015 m. planuojamas e-CDT programos išlaidas, kurios nuo 2014 m. nurodomos 32 skyriuje. Be to, į pajamas Centras įtraukė dalį 2011 m. sukurtą rezervą kainų stabilumui palaikyti (2 619 350 EUR). Šios perkeltos lėšos leidžia subalansuoti Centro biudžetą, nedidinti klientams teikiamų paslaugų įkainių, sumažinti biudžeto perviršį ir toliau teikti aukštos kokybės paslaugas ir laikytis visų teisinių reikalavimų. 2011 m. sukurtą rezervą kainų stabilumui palaikyti lėšų suma padidinta 2012 ir 2013 m.; šių lėšų dalis taip pat panaudota 2014 m. biudžete.

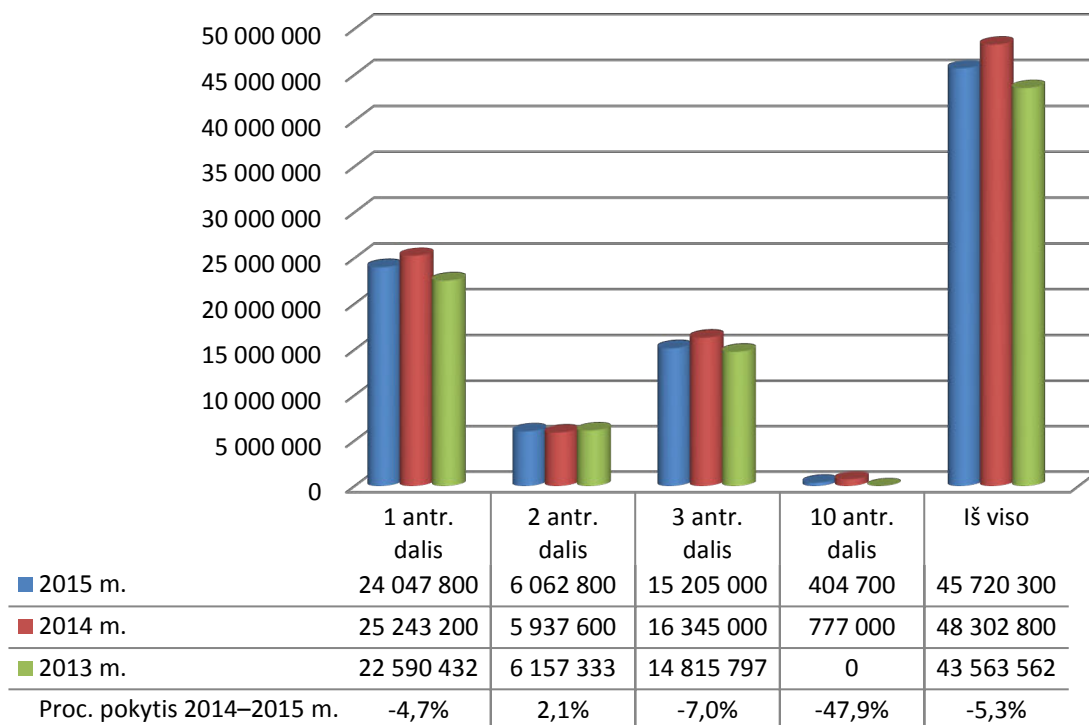
Išsamesnė informacija apie klientų užsakymų prognozes ir vertimo apimtis pateikiama E skirsnyje „Centro veikla“ ir III dalyje „2015 m. pajamų suvestinė“.

#### D. IŠLAIDOS

Prognozuojamos 1–3 antraštinių dalių išlaidos sumažėjo 4,7 proc., palyginti su 2014 m. biudžetu. Apskritai 1 antraštinės dalies išlaidos sumažintos įvertinus darbuotojų kaitą ir laiką, kurio reikia naujiems darbuotojams pasamdyti, 2 antraštinės dalies – atsižvelgus į tai, kad Centras įsikūręs tik viename pastate, ir 3 antraštinės dalies – peržiūrėjus išorės vertėjų paslaugų poreikį. Tačiau 2 antraštinės dalies išlaidos padidėja 2,1 proc. dėl nuomos išlaidų indeksavimo, neaiškumo, kiek reikės mokėti už komunalinius mokesčius ir kokios bus kitos su pastatu susijusios išlaidos, taip pat dėl poreikio investuoti į IT priemones ir sistemas, kad Centro klientams būtų teikiamos naujos ir geresnės kokybės paslaugos.

Toliau pateiktoje diagramoje pateikta išlaidų apžvalga pagal antraštines dalis ir jų palyginimas su 2014 m. biudžetu ir 2013 m. biudžeto vykdymu.

##### 2 antraštinė dalis – išlaidos pagal antraštines dalis ir metus, 2013-2015 m.



##### 1 antraštinė dalis. DARBUOTOJAI

1 antraštinės dalies biudžetas yra 4,7 proc. mažesnis nei 2014 m. Bendras pareigybių skaičius etatų plane išlieka tas pats – 203. Tačiau išanalizavęs darbuotojų kaitos rodiklius ir kiek laiko reikia laisvoms darbo vietoms užpildyti Centras numatė, kad 2015 m. etatų planas nebus visiškai įgyvendintas. Siekiant nepervertinti išlaidų ir pajamų poreikio, 1 antraštinės dalies biudžetas yra sąmoningai sumažintas. Rengdamas 2015 m. biudžeto projektą, Centras dar kartą peržiūrės darbuotojų kaitos rodiklius ir etatų plano užpildymą, kad galėtų įvertinti, ar numatytas biudžetas yra pakankamas.

Preliminarus 2015 m. biudžeto projektas, palyginti su 2014 m., taip pat apima lėšas galimam pusės metų atlyginimų koregavimui 0,9 proc. Biudžete taip pat numatytos lėšos darbuotojų pareiginei

kategorijai ir kategorijos pakopai (kas dvejus metus) kelti. Šiais trim veiksniais galima paaiškinti 1100 punkto („Baziniai atlyginimai“) lėšų didėjimą nuo 2013 m. iki 2015 m.

Palyginti su 2014 m., reikėjo padidinti sutartininkams skirtą biudžetą, kadangi tam tikri etatai liks neužpildyti ir reikės pakeisti ilgalaikių atostogų išėjusius darbuotojus. Tačiau beveik pusę šios padidėjusios sumos atsveria mažesni agentūrų darbuotojams skirti asignavimai. Apskritai Centras ir toliau stengsis kur tik įmanoma su vertimu nesusijusios pagalbinės veiklos laikinąsias ir nuolatines pareigybes keisti ilgalaikėmis sutartininkų pareigybėmis. Be to, remiantis Komisijos ir Parlamento pateiktomis prognozėmis, sumažės 1420 ir 1630 punktų išlaidos, skirtos dalyvavimo Socialinės veiklos komiteto veikloje ir ankstyvosios vaikystės centrui.

Vis dar neaišku, ar 2011 ir 2012 m. atlyginimams bus taikomi koregavimo koeficientai. Europos Sąjungos Teisingumo teismui paskelbus savo sprendimą ir atsižvelgiant į tai, kad Komisija gali pasiūlyti 0,9 proc. koeficientą metiniam atlyginimų koregavimui, Centras sukūrė rezervą, kuriame numatyti prie personalo išlaidų 2015 m. prisidedantys asignavimai 2011-2012 m. atlyginimams koreguoti. Ši 404 700 EUR suma įtraukta į 10 antraštinės dalies 10005 punktą.

### 2 antraštinė dalis. PASTATAI, ĮRANGA IR KITOS VEIKLOS IŠLAIDOS

2 antraštinės dalies biudžetas, palyginti su 2014 m., padidintas 2,1 proc. Suma šioje dalyje padidinta dėl biuro patalpų nuomos išlaidų indeksavimo, didesnio duomenų centro teikiamų paslaugų skaičiaus ir suplanuotų investicijų į IT priemones ir sistemas, kad Centro klientams būtų teikiamos naujos ir geresnės kokybės paslaugos, kaip nurodyta preliminarioje 2015 m. darbo programoje. Be to, kadangi realios su pastatu susijusios išlaidos bus žinomos tik po metų nuomos, Centras itin atidžiai planavo šio tipo išlaidas. Tai turi poveikio 2000 punktui („Pastatų nuoma ir susijusios išlaidos“), 2020 punktui („Vanduo, dujos, elektra ir šildymas“) ir 2030 punktui („Valymas ir priežiūra“). 2020 punkto lėšos („Vanduo, dujos, elektra ir šildymas“), palyginti su 2013 m., žymiai padidėja dėl to, kad Centras patalpas viename ankstesniame pastate nuomojosi lengvatinėmis sąlygomis.

Kita vertus Centras sumažino išorės IT paslaugoms (2120 punktas) reikalingas lėšas beveik 5 proc., palyginti su 2014 m. Kai kurių kitų punktų lėšos taip pat mažesnės nei 2014 m. daugiausia dėl to, kad nebėra su persikėlimu susijusių išlaidų ir iš dalies dėl to, kad 2014 m. biudžete numatyti tokie renginiai, kaip ypatingiems atvejams skirtas trečias valdybos posėdis ir seminaras išorės vertėjams.

### 3 antraštinė dalis. VEIKLOS IŠLAIDOS

3 antraštinės dalies asignavimai sumažėjo 7,0 proc., palyginti su 2014 m. biudžetu, ir padidėjo 2,6 proc., palyginti su 2013 m. biudžeto vykdymu. 2013 m. e-Cdt programos išlaidos buvo įrašytos į 2 antraštinę dalį ir dėl tokios praktikos šios dalies išlaidos iš esmės padidėja nuo 2013 m.

3000 punkto („Išorės vertimo paslaugos“) asignavimų suma mažesnė negu 2014 m. biudžete. 2015 m. planuojamas versti prekių ženklų puslapių skaičius yra 10 proc. mažesnis nei 2014 m. ir 30 proc. mažesnis nei 2013 m., o tai yra viena iš planuojamų išlaidų sumažėjimo priežasčių. Dokumentų puslapių skaičius yra bemaž toks pat, kaip 2013 ir 2014 m. Tačiau planuojama, kad 2015 m. sumažės dokumentų vertimo ir taisymo užsakymų, o tai yra antroji asignavimų sumažinimo priežastis. Klientai planuoja 2015 m. užsakyti daugiau dokumentų redagavimo paslaugų, bet kadangi ši paslauga pigesnė (ir Centrai, ir klientams), ji turi mažesnę poveikį biudžetui nei sumažėję dokumentų vertimo užsakymai.

2015 m. bus tęsiamas e-Cdt programos kūrimas. Šiai veiklai numatoma skirti 815 000 EUR, palyginti su 937 000 EUR suma 2014 m. Su programa susijusioms IT konsultacinėms paslaugoms skirta suma padidėja 8,3 proc., o aparatinei ir programinei įrangai skirta suma sumažėja 86,1 proc., kadangi pagrindiniai pirkimai bus atlikti 2014 m. ir 2015 m. jiems numatyta tik 29 000 EUR suma.

## 10 antraštinė dalis. REZERVO LĖŠOS

2015 m. biudžete Centras atidėjo asignavimus, kurie reikalingi 2011–2012 m. darbo užmokesčių koregavimo poveikiui padengti. 407 700 EUR suma įtraukta į 10005 punktą „Rezervo lėšos ginčijamam darbo užmokesčio sumų didinimui“ ir atitinka dvejų metų atlyginimų koregavimo 0,9 proc. sumą.

### E. CENTRO VEIKLA

Centras nustatė keturias veiklos rūšis: 1) pagrindinė veikla – vertimas, 2) pagalbinė veikla, 3) informavimo veikla ir 4) valdymas ir kontrolė. Žmogiškieji ir finansiniai 2015 m. išteklių paskirstyti kiekvienai veiklos rūšiai, kaip parodyta lentelėje. 1 ir 2 antraštinės dalies finansiniai išteklių paskirstyti atsižvelgiant į kiekvienos rūšies veiklai vykdyti reikalingų darbuotojų skaičių. Apskaičiuojant lėšas atsižvelgta į įvairių tipų pareigybių ir kategorijų pasiskirstymą ir į atlyginimų išlaidas. Išsamesnė informacija pateikta Centro preliminarioje 2015 m. darbo programoje.

	Žmogiškieji išteklių (darbuotojai) (proc.)	Finansiniai išteklių (proc.)	Finansiniai išteklių
Pagrindinė veikla: vertimas	65,1%	73,8%	33 746 799
Pagalbinė veikla	25,7%	15,3%	6 987 354
Informavimo veikla	2,3%	3,5%	1 587 894
Valdymas ir kontrolė	6,9%	6,5%	2 993 553
10 antraštinės dalies „Rezervo lėšos“ asignavimai, nepriskirti jokiai veiklai		0,9%	404 700
Iš viso	100%	100%	45 720 300

### 1: PAGRINDINĖ VEIKLA: VERTIMAS

Pagrindinė Centro funkcija yra teikti kalbinio pobūdžio paslaugas, kurios iš esmės apima dokumentų, Bendrijos prekių ženklų, dizainų ir terminų sąrašų vertimą, taisymą, redagavimą ir tikrinimą, vadovaujantis sutartais kokybės kriterijais ir nustatytais terminais (Centro strategijos pagrindinis prioritetasis).

Šios rūšies veikla užsiima 65,1 proc. Centro darbuotojų, jai skiriama 73,8 proc. visų biudžeto lėšų – visi 30 skyriaus asignavimai ir dalis 1 ir 2 antraštinių dalių asignavimų.

Šioje lentelėje parodyta, kiek puslapių ir terminų sąrašų planuojama išversti 2015 m. ir 2014 m., ir taip pat prognozuojamos pajamos. Vertimo apimčių prognozė (nurodyta vienam klientui tenkančiu puslapių skaičiumi, pateikta III dalyje „2015 m. pajamų suvestinė“).

	2015 m.	2014 m.	% pokytis 2014-2015 m.
Iš viso numatyta puslapių	642 293	682 342	-5,9%
Iš viso numatyta terminų sąrašų*	255 330	139 590	82,9%
Iš viso prognozuojamų pajamų už vertimo, terminologijos darbus ir terminų sąrašus	41 238 700**	42 238 500***	-2,4%

\*[skaitant terminų sąrašus ir Bendrijos dizainus. 2015 m. 16 830 terminų yra Bendrijos dizainai ir 235 400 – kiti VRDT terminai.

\*\*[skaitant 941 600 EUR sumą už VRDT terminų sąrašus (neįskaitant Bendrijos dizainų)

\*\*\*[skaitant 500 800 EUR sumą už VRDT terminų sąrašus (neįskaitant Bendrijos dizainų).

## 2: PAGALBINĖ VEIKLA

Centras yra savarankiška Europos Sąjungos organizacija ir turi pats vykdyti administracines ir technines pagalbines funkcijas žmogiškųjų išteklių, viešųjų pirkimų, tikslios ir patikimos apskaitos, infrastruktūros ir logistikos srityse, ir ypač teikti pagrindinei veiklai vykdyti būtina pagalbą.

Šios rūšies veikla užsiima 25,7 proc. Centro darbuotojų, jai skiriama 15,3 proc. visų biudžeto lėšų – visi 32 skyriaus asignavimai ir dalis 1 ir 2 antraštinių dalių asignavimų.

## 3: INFORMAVIMO VEIKLA

Šia veikla siekiama plačiau supažindinti su Centro veikla ir jo vertimo paslaugomis. Informacinė veikla daugiausia vykdoma bendradarbiaujant su Centro klientais ir kitomis suinteresuotomis šalimis. Ši veikla taip pat susijusi su antruoju Centro veiklos uždaviniu: bendradarbiauti su institucijomis prisidedant prie optimalaus išteklių panaudojimo ir procedūrų derinimo ES vertimų srityje.

Šios rūšies veikla užsiima 2,3 proc. Centro darbuotojų, jai skiriama 3,5 proc. visų biudžeto lėšų – visi 31 skyriaus asignavimai ir dalis 1 ir 2 antraštinių dalių asignavimų.

## 4: VALDYMAS IR KONTROLĖ

Vadovybė privalo laikytis Darbuotojų tarnybos nuostatų ir ES įstaigoms ir institucijoms taikomo Finansinio reglamento, ir pasirūpinti, kad veiklos procesai būtų patikimi, teisėti ir tvarkingi, vidaus kontrolės standartai – veiksmingi ir būtų laikomasi bendrosios kokybės valdymo sistemos reikalavimų.

Šį darbą dirba 6,9 proc. Centro darbuotojų ir jam skiriama 6,5 proc. visų biudžeto lėšų, t. y. dalis 1 ir 2 antraštinės dalies veiklai skirtų asignavimų.



II. PAJAMŲ IR IŠLAIDŲ SUVESTINĖ – APŽVALGA

Antraštinė dalis	Eilutė	2015 finansiniai metai	2014 finansiniai metai	2013 finansiniai metai
	<b>PAJAMOS</b>			
1	AGENTŪRŲ IR ĮSTAIGŲ MOKĖJIMAI	39 234 600	39 757 500	46 590 403
2	KOMISIJOS SUBSIDIJA	p.m.	p.m.	0
3	INSTITUCIJŲ BENDRADARBIAVIMAS	2 688 100	3 138 400	3 142 164
4	KITOS PAJAMOS	363 250	363 250	478 264
5	IŠ PRAEITŲ FINANSINIŲ METŲ PERKELTAS PERVIRŠIS IR PERKĖLIMAI IŠ ANKSTESNIŲ METŲ REZERVŲ	3 434 350	5 043 650	
6	GRAŽINTINOS LĖŠOS	p.m.	p.m.	0
	<b>IŠ VISO</b>	45 720 300	48 302 800	50 210 831
	<b>IŠLAIDOS</b>			
1	DARBUOTOJAI	24 047 800	25 243 200	22 590 432
2	PASTATAI, ĮRANGA IR KITOS VEIKLOS IŠLAIDOS	6 062 800	5 937 600	6 157 333
3	VEIKLOS IŠLAIDOS	15 205 000	16 345 000	14 815 797
10	REZERVO LĖŠOS	404 700	777 000	0
	<b>IŠ VISO</b>	45 720 300	48 302 800	43 563 562

III. 2015 M. PAJAMŲ SUVESTINĖ

Antraštinė dalis Skyrius Straipsnis Punktas	Eilutė	Preliminarus 2015 m. biudžeto projektas	2014 m. biudžetas	2013 m. rezultatas	Pastabos
1	<b>AGENTŪRŲ, TARNYBŲ, INSTITUCIJŲ IR ĮSTAIGŲ MOKĖJIMAI</b>				Kiekvieno kliento vertimo užsakymų apimties prognozės pateikiamos skiltyje „Pastabos“. Jei nepatikslinkta, prognozės apima dokumentų vertimą, tikrinimą, redagavimą ir taisymą.
1 0	AGENTŪRŲ, TARNYBŲ, INSTITUCIJŲ IR ĮSTAIGŲ MOKĖJIMAI				
1 0 0	<b>Agentūru, tarnybu, institucijų ir įstaigų mokėjimai</b>				Tarybos reglamento (EB) Nr. 2965/94, su paskutiniaisiais pakeitimais, padarytais Tarybos reglamentu (EB) Nr. 1645/2003, 10 straipsnio 2 dalies b punktas.
1 0 0 0	Europos aplinkos agentūra (EAA)	165 600	300 000	310 685	1 768 puslapiai
1 0 0 1	Europos mokymo fondas (ETF)	240 900	245 900	276 125	2 512 puslapių
1 0 0 2	Europos narkotikų ir narkomanijos stebėsenos centras (EMCDDA)	381 900	343 600	230 802	3 494 puslapiai
1 0 0 3	Europos vaistų agentūra (EMA)	4 063 100	3 986 200	3 823 962	37 889 puslapiai
1 0 0 4	Europos darbuotojų saugos ir sveikatos agentūra (EU-OSHA)	699 800	700 300	558 344	7 540 puslapių
1 0 0 5	Vidaus rinkos derinimo tarnyba (VRDT)	8 745 500	7 341 100	8 322 618	Dokumentai: 71 941 puslapis; terminų sąrašai: 235 400 terminų; Bendrijos dizainai: 16 830 terminų; kalbos redagavimas: 31 803 puslapiai.
1 0 0 6	VRDT prekių ženklai	14 966 500	15 906 000	18 726 809	Bendrijos prekių ženklai: 356 092 puslapiai.
1 0 0 7	Bendrijos augalų veislių tarnyba (BAVT)	120 000	120 000	105 669	1 304 puslapiai
1 0 0 8	Europos policijos biuras (Europol)	258 500	179 000	142 276	2 810 puslapių
1 0 0 9	Europos gyvenimo ir darbo sąlygų gerinimo fondas (Eurofound)	515 200	600 700	694 507	5 480 puslapių
	<i>1 0 0 straipsnis – Iš viso</i>	30 157 000	29 722 800	33 191 797	

Antraštinė dalis Skyrius Straipsnis Punktas	Eilutė	Preliminarus 2015 m. biudžeto projektas	2014 m. biudžetas	2013 m. rezultatas	Pastabos
<b>1 0 1</b>					
1 0 1 0	Europos profesinio mokymo plėtros centras (Cedefop)	97 100	70 900	119 761	1 006 puslapiai
1 0 1 2	Europos pagrindinių teisių agentūra (FRA)	615 300	615 300	1 026 498	6 688 puslapiai
1 0 1 4	Europos investicijų bankas (EIB)	p.m.	p.m.	17 969	
1 0 1 5	Europos maisto saugos tarnyba (EFSA)	352 200	396 400	366 108	3 483 puslapiai
1 0 1 6	Europos teismo bendradarbiavimo padalinys (Eurojustas)	166 000	5 000	166 446	1 804 puslapiai
1 0 1 7	Europos jūrų saugumo agentūra (EMSA)	130 100	213 000	78 548	1 382 puslapiai
1 0 1 8	Europos aviacijos saugos agentūra (EASA)	875 000	1 400 000	1 145 500	10 567 puslapiai
1 0 1 9	Europos geležinkelio agentūra (ERA)	450 000	450 000	932 565	4 891 puslapis
	<i>1 0 1 straipsnis – Iš viso</i>	2 685 700	3 150 600	3 853 395	
<b>1 0 2</b>					
1 0 2 0	Europos tinklų ir informacijos apsaugos agentūra (ENISA)	70 000	98 800	99 647	761 puslapis
1 0 2 1	Europos ligų prevencijos ir kontrolės centras (ECDC)	46 400	83 500	57 514	500 puslapių
1 0 2 2	Europos operatyvaus bendradarbiavimo prie Europos Sąjungos valstybių narių išorės sienų valdymo agentūra (FRONTEX)	350 300	305 800	390 081	4 171 puslapis
1 0 2 3	Švietimo, garso ir vaizdo bei kultūros vykdomoji įstaiga (EACEA)	705 200	599 200	408 288	7 524 puslapiai

Antraštinė dalis Skyrius Straipsnis Punktas	Eilutė	Preliminarus 2015 m. biudžeto projektas	2014 m. biudžetas	2013 m. rezultatas	Pastabos
1 0 2 4	Mažųjų ir vidutinių įmonių reikalų vykdomoji įstaiga (EASME)	14 600	14 600	22 720	159 puslapiai
1 0 2 5	Europos policijos koledžas (CEPOL)	28 300	110 000	116 121	308 puslapiai
1 0 2 6	Vartotojų, sveikatos ir maisto programų vykdomoji įstaiga (CHAFEA)	86 500	86 500	139 995	940 puslapių
1 0 2 7	Europos GNSS agentūra (GSA)	6 300	6 300	2 861	69 puslapiai
1 0 2 8	Europos gynybos agentūra (EDA)	5 000	5 000	9 094	54 puslapiai
1 0 2 9	Europos cheminių medžiagų agentūra (ECHA)	1 824 900	2 485 900	3 048 557	17 610 puslapių
	<i>1 0 2 straipsnis – Iš viso</i>	3 137 500	3 795 600	4 294 878	
<b>1 0 3</b>					
1 0 3 0	Europos žuvininkystės kontrolės agentūra (EŽKA)	100 000	160 000	168 107	896 puslapiai
1 0 3 1	Branduolių sintezės energetikos vystymo bendroji įmonė (F4E)	50 000	50 000	93 193	543 puslapiai
1 0 3 2	Europos Sąjungos palydovų centras (EUSC)	p.m.	p.m.	0	
1 0 3 3	Inovacijų ir tinklų programų vykdomoji įstaiga (INEA)	26 100	26 100	49 465	284 puslapiai
1 0 3 4	Europos inovacijos ir technologijos institutas (EIT)	50 000	34 900	15 479	637 puslapiai
1 0 3 5	Europos mokslinių tyrimų tarybos vykdomoji įstaiga (ERCEA)	10 500	25 900	10 203	117 puslapių
1 0 3 6	Mokslinių tyrimų vykdomoji įstaiga (REA)	12 900	8 000	8 632	109 puslapiai
1 0 3 7	Bendroji įmonė „Švarus dangus“	50 100	50 100	30 005	545 puslapiai

Antraštinė dalis Skyrius Straipsnis Punktas	Eilutė	Preliminarus 2015 m. biudžeto projektas	2014 m. biudžetas	2013 m. rezultatas	Pastabos
1 0 3 8	Europos lyčių lygybės institutas (EIGE)	157 700	149 900	189 768	1 714 puslapių
1 0 3 9	Bendroji įmonė SESAR	32 100	32 100	20 477	349 puslapiai
<i>1 0 3 straipsnis – Iš viso</i>		489 400	537 000	585 329	
<b>1 0 4</b>					
1 0 4 0	Europos duomenų apsaugos priežiūros pareigūnas (EDAPP)	765 500	749 600	589 610	9 228 puslapiai
1 0 4 1	Bendroji įmonė siekiant įgyvendinti įterptųjų kompiuterinių sistemų jungtinę technologijų iniciatyvą (ARTEMIS)	10 700	10 700	4 462	116 puslapių
1 0 4 2	Naujoviškų vaistų iniciatyvos bendroji įmonė (NVI)	19 200	19 200	34 445	209 puslapiai
1 0 4 3	Kuro elementų ir vandenilio bendroji įmonė (KEV BI)	8 500	8 500	14 849	92 puslapiai
1 0 4 4	Europos nanoelektronikos iniciatyvos patariamasis tarybos bendroji įmonė (ENIAC BI)	p.m.	p.m.	14 453	
1 0 4 5	Europos prieglobsčio paramos biuras (EASO)	448 800	448 800	1 398 136	4 878 puslapiai
1 0 4 6	Energetikos reguliavimo institucijų bendradarbiavimo agentūra (ACER)	70 300	86 100	9 027	940 puslapių
1 0 4 7	Europos vertybinių popierių ir rinkų institucija (ESMA)	150 400	150 400	667 806	1 635 puslapiai
1 0 4 8	Europos bankininkystės institucija (EBI)	253 300	253 300	535 521	2 753 puslapiai
1 0 4 9	Europos draudimo ir profesinių pensijų institucija (EIOPA)	746 000	376 200	1 226 365	8 109 puslapiai

Antraštinė dalis Skyrius Straipsnis Punktas	Eilutė	Preliminarus 2015 m. biudžeto projektas	2014 m. biudžetas	2013 m. rezultatas	Pastabos
	<i>1 0 4 straipsnis – Iš viso</i>	2 472 700	2 102 800	4 494 674	
<b>1 0 5</b>					
1 0 5 0	Europos elektroninių ryšių reguliuotojų institucija (EERRI)	80 200	236 600	119 508	1 120 puslapių
1 0 5 1	Europos didelės apimties IT sistemų laisvės, saugumo ir teisingumo erdvėje operacijų valdymo agentūra (eu-LISA)	212 100	212 100	50 822	2 270 puslapių
	<i>1 0 5 straipsnis – Iš viso</i>	292 300	448 700	170 330	
	<b>1 0 SKYRIUS – IŠ VISO</b>	<b>39 234 600</b>	<b>39 757 500</b>	<b>46 590 403</b>	
	<b>1 antraštinė dalis – Iš viso</b>	<b>39 234 600</b>	<b>39 757 500</b>	<b>46 590 403</b>	
<b>2</b>	<b>KOMISIJOS SUBSIDIJA</b>				
2 0	KOMISIJOS SUBSIDIJA				
2 0 0	<i>Komisijos subsidija</i>				Tarybos reglamento (EB) Nr. 2965/94, su paskutiniais pakeitimais, padarytais Tarybos reglamentu (EB) Nr. 1645/2003, 10 straipsnio 2 dalies c punktas.
2 0 0 0	Komisijos subsidija	p.m.	p.m.	0	
	<i>2 0 0 straipsnis – Iš viso</i>	p.m.	p.m.	0	
	<b>2 0 SKYRIUS – IŠ VISO</b>	<b>p.m.</b>	<b>p.m.</b>	<b>0</b>	
	<b>2 antraštinė dalis – Iš viso</b>	<b>p.m.</b>	<b>p.m.</b>	<b>0</b>	
<b>3</b>	<b>INSTITUCIJŲ BENDRADARBIAVIMAS</b>				

Antraštinė dalis Skyrius Straipsnis Punktas	Eilutė	Preliminarus 2015 m. biudžeto projektas	2014 m. biudžetas	2013 m. rezultatas	Pastabos
3 0	INSTITUCIJŲ BENDRADARBIAVIMAS				
3 0 0	<i>Institucijų bendradarbiavimas</i>				Tarybos reglamento (EB) Nr. 2965/94, su paskutiniais pakeitimais, padarytais Tarybos reglamentu (EB) Nr. 1645/2003, 10 straipsnio 2 dalies b punktas.
3 0 0 0	Europos Komisija	1 081 600	1 310 400	1 681 175	Dokumentai: 10 478 puslapiai; terminai: 3 000.
3 0 0 1	Dalyvavimas Institucijų vertimo raštu ir žodžiu komiteto (ICTI) veikloje	p.m.	p.m.	0	
3 0 0 2	Tarpinstitucinių projektų valdymas	684 000	657 400	588 422	
3 0 0 3	Europos Parlamentas	p.m.	p.m.	0	
3 0 0 4	Europos Sąjungos Taryba	431 200	474 800	244 069	6 885 puslapiai
3 0 0 5	Europos Audito Rūmai	30 000	30 000	14 149	326 puslapiai
3 0 0 6	Europos Sąjungos regionų komitetas	p.m.	p.m.	0	
3 0 0 7	Europos ekonomikos ir socialinių reikalų komitetas	p.m.	p.m.	0	
3 0 0 8	Europos Sąjungos Teisingumo Teismas	166 000	166 000	83 424	
	<i>3 0 0 straipsnis – Iš viso</i>	2 392 800	2 638 600	2 611 239	
3 0 1					
3 0 1 0	Europos Centrinis Bankas	66 800	40 900	22 038	Dokumentai: 750 puslapių; terminai: 100.
3 0 1 1	Europos ombudsmenas	228 500	458 900	508 887	2 760 puslapių
	<i>3 0 1 straipsnis – Iš viso</i>	295 300	499 800	530 925	

Antraštinė dalis Skyrius Straipsnis Punktas	Eilutė	Preliminarus 2015 m. biudžeto projektas	2014 m. biudžetas	2013 m. rezultatas	Pastabos
	3 0 SKYRIUS – IŠ VISO	2 688 100	3 138 400	3 142 164	
	<b>3 antraštinė dalis – Iš viso</b>	<b>2 688 100</b>	<b>3 138 400</b>	<b>3 142 164</b>	
4	<b>KITOS ĮPLAUKOS</b>				
4 0	KITOS ĮPLAUKOS				
4 0 0	<b>Banko palūkanos</b>				Šiame straipsnyje nurodytos palūkanos, kurias Centras gaus už savo bankų sąskaitose laikomas lėšas.
4 0 0 0	Banko palūkanos	120 000	120 000	228 929	
	4 0 0 straipsnis – Iš viso	120 000	120 000	228 929	
4 0 1	<b>Įvairios grąžinamos lėšos</b>				Šiame straipsnyje nurodytos įvairios grąžinamos lėšos (už privačius telefoninius pokalbius ir pan.).
4 0 1 0	Įvairios grąžinamos lėšos	p.m.	p.m.	6 085	
	4 0 1 straipsnis – Iš viso	p.m.	p.m.	6 085	
4 0 2	<b>Kitos subsidijos</b>				
4 0 2 0	Liuksemburgo Vyriausybės subsidija	243 250	243 250	243 250	Ši metinė Liuksemburgo Vyriausybės subsidija skiriama Centro patalpų nuomos išlaidoms iš dalies padengti.
	4 0 2 straipsnis – Iš viso	243 250	243 250	243 250	
	4 0 SKYRIUS – IŠ VISO	363 250	363 250	478 264	
	<b>4 antraštinė dalis – Iš viso</b>	<b>363 250</b>	<b>363 250</b>	<b>478 264</b>	



Antraštinė dalis Skyrius Straipsnis Punktas	Eilutė	Preliminarus 2015 m. biudžeto projektas	2014 m. biudžetas	2013 m. rezultatas	Pastabos
5	<b>IŠ PRAEITŲ FINANSINIŲ METŲ PERKELTAS PERVIRŠIS IR PERKĖLIMAI IŠ ANKSTESNIŲ METŲ REZERVŲ</b>				
5 0	IŠ PRAEITŲ FINANSINIŲ METŲ PERKELTAS PERVIRŠIS IR PERKĖLIMAI IŠ ANKSTESNIŲ METŲ REZERVŲ				
5 0 0	<b><i>Iš praeitų finansinių metų perkeltas perviršis</i></b>				
5 0 0 0	Iš praeitų finansinių metų perkeltas perviršis	p.m.	p.m.	0	Iš praeitų finansinių metų perkeltas perviršis, remiantis 2014 m. sausio 2 d. Centro finansinio reglamento 20 straipsnio 1 dalimi.
	<i>5 0 0 straipsnis – Iš viso</i>	p.m.	p.m.	0	
5 0 1	<b><i>Perkėlimai iš ankstesnių metų rezervų</i></b>				
5 0 1 0	Perkėlimas iš specialiųjų investicijų rezervo	815 000	937 000	0	I 2014 ir 2015m. biudžetą iš specialiųjų investicijų rezervo perkelta suma atitinka 32 skyriaus („e-Cdt programos išlaidos“) išlaidas.
5 0 1 5	Perkėlimas iš rezervo kainų stabilumui palaikyti	2 619 350	4 106 650	0	Lėšas iš rezervo kainų stabilumui palaikyti būtina perkelti dėl Centro sprendimo sumažinti keturių teikiamų paslaugų įkainius 2014 m.
5 0 1 6	Perkėlimas iš rezervo persikėlimo išlaidoms padengti	p.m.	p.m.	0	Rezervas persikėlimo išlaidoms padengti buvo sukurtas ir naudojamas Centro persikėlimo 2013 m. išlaidoms padengti.
	<i>5 0 1 straipsnis – Iš viso</i>	3 434 350	5 043 650	0	
	<b>5 0 SKYRIUS – IŠ VISO</b>	<b>3 434 350</b>	<b>5 043 650</b>	<b>0</b>	
	<b>5 antraštinė dalis – Iš viso</b>	<b>3 434 350</b>	<b>5 043 650</b>	<b>0</b>	
6	<b>GRAŽINTINOS LĖŠOS</b>				
6 0	KLIENTAMS GRAŽINTINOS LĖŠOS				

Antraštinė dalis Skyrius Straipsnis Punktas	Eilutė	Preliminarus 2015 m. biudžeto projektas	2014 m. biudžetas	2013 m. rezultatas	Pastabos
6 0 0	<b>Klientams gražintinos lėšos</b>				
6 0 0 0	Klientams gražintinos lėšos	p.m.	p.m.	0	
	<i>6 0 0 straipsnis – Iš viso</i>	p.m.	p.m.	0	
	6 0 SKYRIUS – IŠ VISO	p.m.	p.m.	0	
	<b>6 antraštinė dalis – Iš viso</b>	<b>p.m.</b>	<b>p.m.</b>	<b>0</b>	
	<b>BENDRA SUMA</b>	<b>45 720 300</b>	<b>48 302 800</b>	<b>50 210 831</b>	

## IV. 2015 m. IŠLAIDŲ SUVESTINĖ

Antraštinė dalis Skyrius Straipsnis Punktas	Eilutė	Preliminarus 2015 m. biudžeto projektas	2014 m. biudžetas	2013 m. vykdymo rezultatas	Pastabos
<b>1</b>	<b>DARBUOTOJAI</b>				
11	DIRBANTYS DARBUOTOJAI				
110	<i>Dirbantys darbuotojai</i>				
1 1 0 0	Baziniai atlyginimai	14 095 200	14 613 900	13 198 972	Europos Sąjungos pareigūnų tarnybos nuostatų ir kitų tarnautojų įdarbinimo sąlygos, būtent 62 ir 66 straipsniai. Šis asignavimas skirtas pareigūnų ir laikinųjų darbuotojų baziniams atlyginimams mokėti. Palyginti su 2013 m., suma padidėja dėl darbuotojų pareiginės kategorijos pakėlimo ir kas dėl kas dvejus metus atliekamo darbuotojų perkėlimo į aukštesnę kategorijos pakopą. Palyginti su 2014 m., suma sumažėja dėl griežtesnio biudžeto planavimo, kuriame atsižvelgiama į darbuotojų kaitos ir per metus atsilaisvinančių darbo vietų rodiklius.
1 1 0 1	Išmokos šeimai	1 395 000	1 440 800	1 281 975	Europos Sąjungos pareigūnų tarnybos nuostatai, būtent 62, 67 ir 68 straipsniai bei VII priedo I skirsnis. Šis asignavimas skirtas pareigūnų ir laikinųjų darbuotojų namų ūkio išmokų, išlaikomų vaikų ir mokymosi išmokų išlaidoms padengti.
1 1 0 2	Ekspatriacijos ir gyvenimo užsienyje išmokos	2 177 300	2 259 200	2 120 714	Europos Sąjungos pareigūnų tarnybos nuostatai, būtent 62 ir 69 straipsniai bei VII priedo 4 straipsnis. Šis asignavimas skirtas pareigūnų ir laikinųjų darbuotojų gyvenimo užsienyje ir ekspatriacijos išmokoms mokėti.
1 1 0 3	Sekretorių išmokos	20 200	23 100	23 046	Europos Sąjungos pareigūnų tarnybos nuostatai, būtent XIII priedo 18 straipsnio 1 dalis. Šis asignavimas skirtas sekretorių išmokoms, mokamoms AST kategorijos pareigūnams ir laikiniejiems darbuotojams, įdarbintiems eiti stenografisto arba mašininko, telekso operatoriaus, teksto rinkėjo, atsakingojo arba vyriausiojo sekretoriaus pareigas, kurie turėjo teisę gauti šias išmokas mėnesį prieš 2004 m. gegužės 1 d., padengti.
	<i>110 straipsnis — Iš viso</i>	17 687 700	18 337 000	16 624 707	
111	<i>Pagalbiniai darbuotojai ir vietiniai darbuotojai</i>				

Antraštinė dalis Skyrius Straipsnis Punktas	Eilutė	Preliminarus 2015 m. biudžeto projektas	2014 m. biudžetas	2013 m. vykdymo rezultatas	Pastabos
1 1 1 3	Stazuotojai	9 900	13 600	6 640	Šis asignavimas skirtas stazuotojų išlaidoms padengti.
1 1 1 5	Sutartininkai	1 136 000	1 032 600	913 106	Kitų Europos Sąjungos tarnautojų įdarbinimo sąlygos, būtent 3a straipsnis ir IV antraštinė dalis.
	<i>111 straipsnis — Iš viso</i>	1 145 900	1 046 200	919 746	
<b>112</b>	<b>Darbuotojų profesinis mokymas</b>				
1 1 2 0	Darbuotojų profesinis mokymas	184 800	182 600	172 401	Europos Sąjungos pareigūnų tarnybos nuostatai, būtent 24a straipsnis.
	<i>112 straipsnis — Iš viso</i>	184 800	182 600	172 401	
<b>113</b>	<b>Darbdavio socialinio draudimo įmokos</b>				
1 1 3 0	Sveikatos draudimas	479 200	496 900	469 448	Europos Sąjungos pareigūnų tarnybos nuostatai, būtent 72 straipsnis. Europos Sąjungos pareigūnų sveikatos draudimo taisyklės.
1 1 3 1	Draudimas nuo nelaimingų atsitikimų ir profesinių ligų	108 500	112 500	69 234	Europos Sąjungos pareigūnų tarnybos nuostatai, būtent 73 straipsnis ir VIII priedo 15 straipsnis. Šis asignavimas skirtas darbdavio mokamo draudimo nuo nelaimingų atsitikimų ir profesinių ligų įmokoms padengti.
1 1 3 2	Nedarbo draudimas	148 800	150 000	115 550	Kitų Europos Sąjungos tarnautojų įdarbinimo sąlygos, būtent 28a straipsnis. Šis asignavimas skirtas laikiniejiems darbuotojams apdrausti nedarbo draudimu.
1 1 3 3	Teisių į pensiją įgijimas arba išsaugojimas	p.m.	p.m.	0	Kitų Europos Sąjungos tarnautojų įdarbinimo sąlygos, būtent 42 straipsnis. Šis asignavimas skirtas pareigūnų ir laikinųjų darbuotojų, norinčių įgyti arba išsaugoti teises į pensiją savo kilmės šalyje, vardu Centro atliekamiems mokėjimams atlikti.
1 1 3 4	Įmoka į Bendrijos pensijų sistemą	3 054 600	3 571 000	2 902 584	Šis asignavimas skirtas Centro, kaip darbdavio, mokamoms įmokoms į Bendrijos pensijų sistemą padengti.

Antraštinė dalis Skyrius Straipsnis Punktas	Eilutė	Preliminarus 2015 m. biudžeto projektas	2014 m. biudžetas	2013 m. vykdymo rezultatas	Pastabos
	113 straipsnis — Iš viso	3 791 100	4 330 400	3 556 816	
<b>114</b>	<b>Įvairios išmokos ir pašalpos</b>				
1 1 4 0	Išmokos ir pašalpos vaiko gimimo ir mirties atveju	1 000	1 000	0	<p>Europos Sąjungos pareigūnų tarnybos nuostatai, būtent 70, 74 ir 75 straipsniai.</p> <p>Šis asignavimas skirtas:</p> <p>— 5 vaiko gimimo išmokoms, skiriamoms darbuotojams, kurių gyvenamojoje šalyje tokia išmoka nemokama, mokėti;</p> <p>— pareigūno mirties atveju velionio trijų mėnesių darbo užmokesčio, skaičiuojant nuo mėnesio, kurį jis mirė, išmokai ir išlaidoms, susijusioms su mirusiojo kūno pargabenimu į jo kilmės vietą. Mirties atveju atitinkama asignavimų suma bus perkelta iš 1100 punkto.</p>
1 1 4 1	Kasmetinių atostogų kelionės išlaidos	252 100	294 000	262 452	<p>Europos Sąjungos pareigūnų tarnybos nuostatai, būtent VII priedo 8 straipsnis.</p> <p>Šis asignavimas skirtas fiksuoto dydžio išmokoms, skirtoms pareigūnų ir laikinųjų darbuotojų, jų sutuoktinių ir išlaikomų asmenų kelionės iš darbo vietos į kilmės vietą išlaidoms padengti.</p>
1 1 4 3	Fiksuoto dydžio išmokos pareigoms vykdyti	p.m.	p.m.	0	<p>Europos Sąjungos pareigūnų tarnybos nuostatai, būtent VII priedo 14 straipsnis.</p> <p>Šis asignavimas skirtas pareigoms vykdyti skiriamoms fiksuoto dydžio išmokoms mokėti tiems pareigūnams ar laikiniams darbuotojams, kurie eidami savo pareigas patiria reprezentacinių išlaidų.</p>
	114 straipsnis — Iš viso	253 100	295 000	262 452	
<b>115</b>	<b>Viršvalandžiai</b>				
1 1 5 0	Viršvalandžiai	p.m.	p.m.	0	<p>Europos Sąjungos pareigūnų tarnybos nuostatai, būtent 56 straipsnis ir VI priedas.</p> <p>Šis asignavimas skirtas fiksuoto dydžio išmokoms arba mokėjimams pagal valandinius tarifus mokėti už AST 1-4 kategorijos ar AST/SC 1-6 kategorijos pareigūnų ir laikinųjų darbuotojų bei I ir II funkcinės grupės sutartininkų viršvalandžius, kai nėra galimybių jų kompensuoti laisvu laiku pagal įprastinę tvarką.</p>

Antraštinė dalis Skyrius Straipsnis Punktas	Eilutė	Preliminarus 2015 m. biudžeto projektas	2014 m. biudžetas	2013 m. vykdymo rezultatas	Pastabos
	<i>115 straipsnis — Iš viso</i>	p.m.	p.m.	0	
<b>117</b>	<b>Papildomos paslaugos</b>				
1 1 7 1	Laisvai samdomi vertėjai žodžiu ir konferencijų techniniai darbuotojai	p.m.	p.m.	0	Mokėjimai išorės vertėjams žodžiu, kuriuos Centras samdo vykstant neeilinėms konferencijoms, kai Komisija negali suteikti vertimo žodžiu paslaugų. Be darbo užmokesčio, tai apima gyvybės ir sveikatos draudimo, draudimo nuo nelaimingų atsitikimų ir draudimo mirties atveju įmokas bei kelionės išlaidų kompensacijas ir fiksuoto dydžio kelionės išmokas tiems vertėjams, kurių nuolatinė darbo vieta yra ne ten pat, kur jie paskiriami dirbti.
1 1 7 5	Agentūrų darbuotojai	247 000	296 600	187 911	Šis asignavimas skirtas iš agentūrų pasamdytų darbuotojų išlaidoms padengti.
	<i>117 straipsnis — Iš viso</i>	247 000	296 600	187 911	
<b>118</b>	<b>Įvairios darbuotojų samdymo ir perkėlimo išlaidos</b>				
1 1 8 0	Įvairios darbuotojų samdymo išlaidos	49 700	51 000	55 045	Europos Sąjungos pareigūnų tarnybos nuostatai, būtent 27–31 ir 33 straipsniai. Šis asignavimas skirtas samdymo procedūrų išlaidoms padengti.
1 1 8 1	Kelionės išlaidos	11 900	10 900	5 406	Europos Sąjungos pareigūnų tarnybos nuostatai, būtent 20 ir 71 straipsniai, taip pat VII priedo 7 straipsnis. Šis asignavimas skirtas tarnybą pradėdančių ar iš tarnybos išėinančių pareigūnų ir kitų darbuotojų (taip pat jų šeimos narių) kelionės išlaidoms padengti.
1 1 8 2	Įsikūrimo, persikėlimo ir pervedimo į kitą tarnybą išmokos	69 600	62 200	45 699	Europos Sąjungos pareigūnų tarnybos nuostatai, būtent VII priedo 5 ir 6 straipsniai. Šis asignavimas skirtas pareigūnų ir laikinųjų darbuotojų, kurie pradėdami eiti pareigas arba galutinai baigę jas eiti turi pakeisti gyvenamąją vietą, įsikūrimo išmokoms mokėti. Įvairių metų išlaidų skirtumai priklauso nuo darbuotojų kaitos, nuo naujai priimamų ir tarnybą paliekančių darbuotojų kilmės vietos.

Antraštinė dalis Skyrius Straipsnis Punktas	Eilutė	Preliminarus 2015 m. biudžeto projektas	2014 m. biudžetas	2013 m. vykdymo rezultatas	Pastabos
1 1 8 3	Persikraustymo išlaidos	22 600	30 700	14 095	Europos Sąjungos pareigūnų tarnybos nuostatai, būtent 20 ir 71 straipsniai, taip pat VII priedo 9 straipsnis. Šis asignavimas skirtas pareigūnų ir laikinųjų darbuotojų, kurie pradėdami eiti pareigas, po paskyrimo į naują darbo vietą arba galutinai baigę eiti pareigas turi pakeisti gyvenamąją vietą, persikraustymo išlaidoms padengti.
1 1 8 4	Laikinieji dienpinigiai	128 900	119 200	110 744	Europos Sąjungos pareigūnų tarnybos nuostatai, būtent 20 ir 71 straipsniai, taip pat VII priedo 10 straipsnis. Šis asignavimas skirtas dienpinigių pareigūnams ir laikiniams darbuotojams, kurie gali įrodyti, kad prieš pradėdami eiti pareigas (įskaitant ir perkėlimą) jie turėjo pakeisti gyvenamąją vietą, išlaidoms padengti.
	<i>118 straipsnis — Iš viso</i>	282 700	274 000	230 989	
<b>119</b>	<b>Atlyginimų korekciniai koeficientai ir darbo užmokesčio tikslinimas</b>				
1 1 9 0	Atlyginimų korekciniai koeficientai	500	500	0	Europos Sąjungos pareigūnų tarnybos nuostatai, būtent 64 ir 65 straipsniai. Šis asignavimas skirtas išlaidoms, susidarantioms taikant korekcinis koeficientus pareigūnų ir laikinųjų darbuotojų darbo užmokesčiams, taip pat mokėjimams už viršvalandinį darbą, kompensuoti.
	<i>119 straipsnis — Iš viso</i>	500	500	0	
	<b>11 SKYRIUS — IŠ VISO</b>	<b>23 592 800</b>	<b>24 762 300</b>	<b>21 955 022</b>	
<b>13</b>	<b>KOMANDIRUOTĖS IR TARNYBINĖS KELIONĖS</b>				
<b>130</b>	<b>Komandiruotės ir tarnybinės kelionės</b>				
1 3 0 0	Komandiruočių, tarnybinių kelionių ir kitos papildomos išlaidos	54 000	72 400	50 215	Šis asignavimas skirtas su darbuotojų atliekama tarnybine veikla susijusioms kelionės išlaidoms, komandiruotės dienpinigiams ir papildomoms ar nepaprastosioms išlaidoms padengti, kaip nustatyta Europos Sąjungos pareigūnų tarnybos nuostatuose.

Antraštinė dalis Skyrius Straipsnis Punktas	Eilutė	Preliminarus 2015 m. biudžeto projektas	2014 m. biudžetas	2013 m. vykdymo rezultatas	Pastabos
	<i>130 straipsnis — Iš viso</i>	54 000	72 400	50 215	
<b>131</b>	<b><i>Su mokymais susijusios komandiruotės ir tarnybinės kelionės</i></b>				
1310	Su mokymais susijusios komandiruočių išlaidos	51 000	35 000	48 062	Šis asignavimas skirtas į ne Liuksemburge vykstančius mokymo kursus vykstančių darbuotojų komandiruotpinigiams mokėti.
	<i>131 straipsnis — Iš viso</i>	51 000	35 000	48 062	
	<b>13 SKYRIUS — IŠ VISO</b>	<b>105 000</b>	<b>107 400</b>	<b>98 277</b>	
<b>14</b>	<b>SOCIALINĖ IR SVEIKATOS APSAUGOS INFRASTRUKTŪRA</b>				
<b>140</b>	<b><i>Socialinė ir sveikatos apsaugos infrastruktūra</i></b>				
1400	Restoranai ir valgyklos	1 500	p.m.	29 365	2013 m. Centrai persikėlus į naujas patalpas, nebeliko valgyklų išlaidų.
	<i>140 straipsnis — Iš viso</i>	1 500	p.m.	29 365	
<b>141</b>	<b><i>Medicinos tarnyba</i></b>				
1410	Medicinos tarnyba	45 900	53 000	93 100	Europos Sąjungos pareigūnų tarnybos nuostatai, būtent 59 straipsnis ir II priedo 8 straipsnis.
	<i>141 straipsnis — Iš viso</i>	45 900	53 000	93 100	
<b>142</b>	<b><i>Kitos išlaidos</i></b>				
1420	Kitos išlaidos	211 600	212 500	268 972	Dalyvavimas Socialinės veiklos komiteto veikloje. Suma apskaičiuota remiantis Komisijos Infrastruktūros ir logistikos įstaigos (OIL) prognozėmis.



Antraštinė dalis Skyrius Straipsnis Punktas	Eilutė	Preliminarus 2015 m. biudžeto projektas	2014 m. biudžetas	2013 m. vykdymo rezultatas	Pastabos
1 4 2 1	Socialiniai ryšiai	14 000	14 000	12 696	Šiuo asignavimu siekiama skatinti ir finansiškai paremti visas iniciatyvas, kurių tikslas – skatinti skirtingų tautybių darbuotojų socialinius ryšius, ir kitus darbuotojams skirtus veiksmus, taip pat padengti darbuotojams organizuojamų renginių išlaidas.
	<i>142 straipsnis — Iš viso</i>	225 600	226 500	281 668	
	<b>14 SKYRIUS — IŠ VISO</b>	<b>273 000</b>	<b>279 500</b>	<b>404 133</b>	
15	<b>MOBILUMAS</b>				
152	<b>Mobilumas</b>				
1 5 2 0	Darbuotojų mainai	p.m.	p.m.	0	Šis asignavimas skirtas Centro pareigūnų ir laikinųjų darbuotojų komandiravimo ar trumpalaikio paskyrimo dirbti nacionalinėse ar tarptautinėse institucijose išlaidoms padengti.
1 5 2 1	Centro pareigūnai, laikinai deleguoti į nacionalines valdžios institucijas, tarptautines organizacijas arba viešojo sektoriaus įstaigas ar įmones	p.m.	p.m.	0	Šis asignavimas skirtas Centro pareigūnų ir laikinųjų darbuotojų komandiravimo ar trumpalaikio paskyrimo dirbti nacionalinėse ar tarptautinėse institucijose išlaidoms padengti.
	<i>152 straipsnis — Iš viso</i>	p.m.	p.m.	0	
	<b>15 SKYRIUS — IŠ VISO</b>	<b>p.m.</b>	<b>p.m.</b>	<b>0</b>	
16	<b>SOCIALINĖS PASLAUGOS</b>				
160	<b>Pašalpos</b>				
1 6 0 0	Specialiosios pašalpos	p.m.	p.m.	0	Šis asignavimas skirtas paramos grynaisiais pinigais, kuri gali būti suteikta sudėtingoje padėtyje atsidūrusiam pareigūnui, buvusiam pareigūnui arba žuvusio pareigūno artimiesiems, išlaidoms padengti.
	<i>160 straipsnis — Iš viso</i>	p.m.	p.m.	0	

Antraštinė dalis Skyrius Straipsnis Punktas	Eilutė	Preliminarus 2015 m. biudžeto projektas	2014 m. biudžetas	2013 m. vykdymo rezultatas	Pastabos
162	<b><i>Kitos išlaidos</i></b>				
1 6 2 0	Kitos išlaidos	p.m.	p.m.	0	Šis asignavimas skirtas paramos šeimai, naujai atvykusių asmenų, teisinės pagalbos, išmokų skautams ir jų vadovams ir tėvų asociacijos sekretoriato išlaidoms padengti.
	<i>162 straipsnis — Iš viso</i>	p.m.	p.m.	0	
163	<b><i>Ankstyvosios vaikystės centras</i></b>				
1 6 3 0	Ankstyvosios vaikystės centras	74 000	91 000	131 500	Šis asignavimas skirtas išlaidų už Centro darbuotojų vaikų priežiūrą Komisijai nepriklausančiose vaikų priežiūros institucijose daliai padengti. 2015 m. prognozes pateikė Europos Parlamentas.
	<i>163 straipsnis — Iš viso</i>	74 000	91 000	131 500	
164	<b><i>Papildoma parama neigaliems žmonėms</i></b>				
1 6 4 0	Papildoma parama neigaliems žmonėms	1 000	1 000	500	Šis asignavimas skirtas kompensacijoms dirbantiems neigaliams darbuotojams, jų sutuoktiniams ir išlaikomiems vaikams, kai visos galimos teisės į paramą valstybėje, kurioje jie gyvena, yra išnaudotos, ir dėl negalios patiriamos išlaidos (išskyrus medicininės) pripažįstamos būtinomis ir yra tinkamai pagrįstos dokumentais.
	<i>164 straipsnis — Iš viso</i>	1 000	1 000	500	
	<b>16 SKYRIUS — IŠ VISO</b>	<b>75 000</b>	<b>92 000</b>	<b>132 000</b>	
17	<b>PRAMOGŲ IR REPREZENTACIJOS IŠLAIDOS</b>				
170	<b><i>Pramogų ir reprezentacijos išlaidos</i></b>				

Antraštinė dalis Skyrius Straipsnis Punktas	Eilutė	Preliminarus 2015 m. biudžeto projektas	2014 m. biudžetas	2013 m. vykdymo rezultatas	Pastabos
1 7 0 0	Pramogų ir reprezentacijos išlaidos	2 000	2 000	1 000	Šis asignavimas skirtas pramogų, priėmimų ir reprezentacinėms išlaidoms padengti.
	<i>170 straipsnis — Iš viso</i>	2 000	2 000	1 000	
	<b>17 SKYRIUS — IŠ VISO</b>	<b>2 000</b>	<b>2 000</b>	<b>1 000</b>	
19	<b>PENSIJOS</b>				
190	<i>Pensijos</i>				
1 9 0 0	Pensijos ir išeitinės pašalpos	p.m.	p.m.	0	Šis asignavimas skirtas pensijoms ir išeitinėms pašalpoms mokėti.
	<i>190 straipsnis — Iš viso</i>	p.m.	p.m.	0	
	<b>19 SKYRIUS — IŠ VISO</b>	<b>p.m.</b>	<b>p.m.</b>	<b>0</b>	
	<b>Title 1 — Total</b>	<b>24 047 800</b>	<b>25 243 200</b>	<b>22 590 432</b>	
2	<b>PASTATAI, ĮRANGA IR KITOS VEIKLOS IŠLAIDOS</b>				
20	<b>INVESTICIJOS Į NEKILNOJAMĄJĮ TURTĄ, PASTATŲ NUOMA IR SUSIJUSIOS IŠLAIDOS</b>				
200	<i>Investicijos į nekilnojamąjį turta, pastatų nuoma ir susijusios išlaidos</i>				
2 0 0 0	Pastatų nuoma ir susijusios išlaidos	1 933 700	1 860 000	1 872 297	Šis asignavimas skirtas Vertimo centro užimamų pastatų arba pastatų dalių bei automobilių statymo vietų nuomos išlaidoms padengti.
	<i>200 straipsnis — Iš viso</i>	1 933 700	1 860 000	1 872 297	

Antraštinė dalis Skyrius Straipsnis Punktas	Eilutė	Preliminarus 2015 m. biudžeto projektas	2014 m. biudžetas	2013 m. vykdymo rezultatas	Pastabos
<b>201</b>	<b>Draudimas</b>				
2 0 1 0	Draudimas	10 900	12 900	9 906	Šis asignavimas skirtas Vertimo centro užimamų pastatų ar pastatų dalių draudimo įmokoms mokėti.
	<i>201 straipsnis — Iš viso</i>	10 900	12 900	9 906	
<b>202</b>	<b>Vanduo, dujos, elektra ir šildymas</b>				
2 0 2 0	Vanduo, dujos, elektra ir šildymas	240 700	208 600	90 000	Šis asignavimas skirtas einamosioms išlaidoms padengti. 2013 m. vieno iš Centro nuomojamų pastatų mokesčiai buvo įtraukti į nuomą (2000 punktas). Realios su dabartiniu pastatu susijusios išlaidos bus žinomos tik po metų nuomos, t. y. 2015 metų pradžioje.
	<i>202 straipsnis — Iš viso</i>	240 700	208 600	90 000	
<b>203</b>	<b>Valymas ir priežiūra</b>				
2 0 3 0	Valymas ir priežiūra	237 600	219 400	125 934	Šis asignavimas skirtas valymo (reguliaraus valymo paslaugų, valymo, plovimo, skalbimo ir sausojo valymo priemonių pirkimo ir kt.), įrangos ir techninių įrengimų (liftų, centrinės šildymo sistemos, oro kondicionavimo įrangos ir kt.) priežiūros ir šiukšlių išvežimo išlaidoms padengti.
	<i>203 straipsnis — Iš viso</i>	237 600	219 400	125 934	
<b>204</b>	<b>Patalpų įrengimas</b>				
2 0 4 0	Patalpų įrengimas	40 000	40 000	228 243	Šis asignavimas skirtas patalpų įrengimo ir remonto išlaidoms padengti. 2013 m. suma buvo didelė, nes reikėjo įrengti Centro patalpas naujajame pastate.
	<i>204 straipsnis — Iš viso</i>	40 000	40 000	228 243	
<b>205</b>	<b>Pastatų saugumas ir priežiūra</b>				

Antraštinė dalis Skyrius Straipsnis Punktas	Eilutė	Preliminarus 2015 m. biudžeto projektas	2014 m. biudžetas	2013 m. vykdymo rezultatas	Pastabos
2 0 5 0	Pastatų saugumas ir priežiūra	125 900	208 200	255 267	Šis asignavimas skirtas įvairioms su pastatų sauga susijusioms išlaidoms padengti, ypač pastatų priežiūros, gesintuvų nuomos ir pildymo, gesinimo įrangos įsigijimo ir priežiūros, gaisrininko-savanorio pareigas vykdančių pareigūnų įrangos keitimo ir privalomų inspekcijų vykdymo. 2015 m. suma sumažėja dėl to, kad taupant lėšas priimtas sprendimas sumažinti apsaugininkų darbo valandas.
	<i>205 straipsnis — Iš viso</i>	125 900	208 200	255 267	
<b>206</b>	<b><i>Nekilnojamojo turto įsigijimas</i></b>				
2 0 6 0	Nekilnojamojo turto įsigijimas	p.m.	p.m.	0	Šis asignavimas skirtas galimam pastato, kuris būtų Centro būstinė, pirkimui.
	<i>206 straipsnis — Iš viso</i>	p.m.	p.m.	0	
<b>208</b>	<b><i>Preliminarios nekilnojamojo turto įsigijimo ar statymo išlaidos</i></b>				
2 0 8 0	Preliminarios nekilnojamojo turto įsigijimo ar statymo išlaidos	p.m.	p.m.	0	Šis asignavimas skirtas nekilnojamojo turto ekspertų ataskaitų išlaidoms padengti.
	<i>208 straipsnis — Iš viso</i>	p.m.	p.m.	0	
<b>209</b>	<b><i>Kitos išlaidos</i></b>				
2 0 9 0	Kitos išlaidos	p.m.	p.m.	0	Šis asignavimas skirtas kitoms, konkrečiai nenurodytoms einamosioms išlaidoms padengti, pavyzdžiui, administracinėms, išskyrus komunalinių paslaugų (vandens, dujų ir elektros energijos tiekimo), priežiūros, komunalinių mokesčių ir susijusioms išlaidoms.
	<i>209 straipsnis — Iš viso</i>	p.m.	p.m.	0	
	<b>20 SKYRIUS — IŠ VISO</b>	<b>2 588 800</b>	<b>2 549 100</b>	<b>2 581 647</b>	

Antraštinė dalis Skyrius Straipsnis Punktas	Eilutė	Preliminarus 2015 m. biudžeto projektas	2014 m. biudžetas	2013 m. vykdymo rezultatas	Pastabos
21	<b>DUOMENŲ TVARKYMAS</b>				
210	<b>Informacinės technologijos</b>				
2 1 0 0	Aparatinės ir programinės įrangos pirkimas, tvarkymas, aptarnavimas ir priežiūra	1 646 000	1 440 000	1 456 083	Šis asignavimas skirtas kompiuterių aparatinės įrangos pirkimo ar nuomos, programinės įrangos tobulinimo, programinės įrangos ar programinės įrangos paketų priežiūros išlaidoms, įvairioms duomenų tvarkymo reikmėms sunaudojamų priemonių išlaidoms ir t. t. padengti. Į šį punktą taip pat įtrauktos telekomunikacijų įrangos, kopijuoklių ir spausdintuvų išlaidos. 2015 m. suma padidėja dėl kompiuterių keitimo ir investicijų į naujas priemones ir sistemas, kad Centro klientams būtų teikiamos geresnės kokybės paslaugos.
	<i>210 straipsnis — Iš viso</i>	1 646 000	1 440 000	1 456 083	
212					
2 1 2 0	Programinės įrangos ir sistemų tvarkymo, diegimo, kūrimo ir priežiūros išorės paslaugos	1 104 000	1 160 000	1 413 349	Šis asignavimas skirtas išorės specialistų (operatorių, administratorių, sistemos inžinierių ir kt.) veiklos išlaidoms padengti.
	<i>212 straipsnis — Iš viso</i>	1 104 000	1 160 000	1 413 349	
	<b>21 SKYRIUS — IŠ VISO</b>	<b>2 750 000</b>	<b>2 600 000</b>	<b>2 869 432</b>	
22	<b>KILNOJAMASIS TURTAS IR SUSIJUSIOS IŠLAIDOS</b>				
220	<b>Techniniai įrenginiai ir elektroninė biuro įranga</b>				2014 m. biudžete šio straipsnio punktai sujungti, kad būtų lengviau valdyti biudžetą. Visos biuro įrangos ir techninių įrengimų, išskyrus spausdintuvų ir kopijuoklių, pirkimo, nuomos, techninės priežiūros ir taisymo išlaidos dengiamos 2204 punkto lėšomis.
2 2 0 0	Nauji pirkiniai	-	-	0	
2 2 0 3	Priežiūra, naudojimas ir remontas	-	-	1 190	Nuo 2014 m. šis punktas nebenaudojamas.

Antraštinė dalis Skyrius Straipsnis Punktas	Eilutė	Preliminarus 2015 m. biudžeto projektas	2014 m. biudžetas	2013 m. vykdymo rezultatas	Pastabos
2 2 0 4	Biuro įranga	17 000	17 500	3 000	Šis asignavimas skirtas elektroninės biuro įrangos ir techninių įrengimų, išskyrus kopijuoklius ir spausdintuvus, pirkimo, nuomos, techninės priežiūros ir taisymo išlaidoms padengti. Kaip ir 2014 m., 2015 m. asignavimai skirti seniems projektoriams, ekranams ir t. t. pakeisti.
	<i>220 straipsnis — Iš viso</i>	17 000	17 500	4 190	
<b>221</b>	<b>Baldai</b>				
2 2 1 0	Nauji pirkiniai	20 000	33 000	35 123	Šis asignavimas skirtas baldų pirkimo, keitimo, techninės priežiūros, naudojimo ir taisymo išlaidoms padengti.
2 2 1 1	Keitimas	-	-	102 984	Nuo 2014 m. šis punktas nebenaudojamas.
2 2 1 2	Priežiūra, naudojimas ir remontas	-	-	0	Nuo 2014 m. šis punktas nebenaudojamas.
	<i>221 straipsnis — Iš viso</i>	20 000	33 000	138 107	
<b>223</b>	<b>Transporto priemonės</b>				
2 2 3 0	Naujų transporto priemonių pirkimas	p.m.	p.m.	0	Šis asignavimas skirtas Centro tarnybinės transporto priemonės pirkimo išlaidoms padengti.
2 2 3 2	Transporto priemonių nuoma	22 500	27 500	25 432	Šis asignavimas skirtas tarnybinių transporto priemonių ilgalaikės nuomos sutarties, taip pat galimos transporto priemonių nuomos, esant nenumatytam jų poreikiui, išlaidoms padengti.
2 2 3 3	Transporto priemonių priežiūra, eksploatacija ir remontas	10 500	10 500	7 725	Šis asignavimas skirtas transporto priemonių priežiūros ir eksploatacijos išlaidoms bei su viešojo transporto naudojimu susijusioms išlaidoms padengti.
	<i>223 straipsnis — Iš viso</i>	33 000	38 000	33 157	
<b>225</b>	<b>Dokumentacijos ir bibliotekos išlaidos</b>				

Antraštinė dalis Skyrius Straipsnis Punktas	Eilutė	Preliminarus 2015 m. biudžeto projektas	2014 m. biudžetas	2013 m. vykdymo rezultatas	Pastabos
2 2 5 0	Dokumentacijos ir bibliotekos išlaidos	20 000	22 000	8 970	Šis asignavimas skirtas bibliotekos fondų, laikraščių, periodinių leidinių prenumeratos, internetinių paslaugų, pavyzdžiui, žodynų, taip pat kitoms dokumentacijos ir bibliotekos išlaidoms padengti.
2 2 5 2	Laikraščių ir periodinių leidinių prenumerata	-	-	4 968	Nuo 2014 m. šis punktas nebenaudojamas.
2 2 5 3	Žodynai vertėjams	-	-	32	Nuo 2014 m. šis punktas nebenaudojamas.
	<i>225 straipsnis — Iš viso</i>	20 000	22 000	13 970	
	<b>22 SKYRIUS — IŠ VISO</b>	<b>90 000</b>	<b>110 500</b>	<b>189 424</b>	
<b>23</b>	<b>EINAMOSIOS ADMINISTRACINĖS IŠLAIDOS</b>				
<b>230</b>	<b>Kanceliarinės prekės ir raštinės reikmenys</b>				
2 3 0 0	Kanceliarinės prekės ir raštinės reikmenys	25 000	25 200	20 000	Šis asignavimas skirtas popieriaus ir raštinės reikmenų pirkimo išlaidoms padengti.
	<i>230 straipsnis — Iš viso</i>	25 000	25 200	20 000	
<b>232</b>	<b>Finansiniai mokesčiai</b>				
2 3 2 0	Banko mokesčiai	4 500	4 500	3 850	Šis asignavimas skirtas mokesčių už banko paslaugas ir mokesčių už prisijungimą prie tarpbankinio telekomunikacijų tinklo išlaidoms padengti.
2 3 2 1	Valiutų kurso skirtumai	p.m.	p.m.	0	Šis asignavimas skirtas Centro patirtiems valiutos keitimo nuostoliams padengti, kai jų negalima kompensuoti pelnu iš valiutos keitimo.
	<i>232 straipsnis — Iš viso</i>	4 500	4 500	3 850	
<b>233</b>	<b>Teisinės išlaidos</b>				



Antraštinė dalis Skyrius Straipsnis Punktas	Eilutė	Preliminarus 2015 m. biudžeto projektas	2014 m. biudžetas	2013 m. vykdymo rezultatas	Pastabos
2 3 3 0	Teisinės išlaidos	10 000	10 000	10 000	Šis asignavimas skirtas preliminarioms teisinėms išlaidoms ir teisininkų arba kitų ekspertų paslaugų išlaidoms padengti.
	<i>233 straipsnis — Iš viso</i>	10 000	10 000	10 000	
<b>234</b>	<b>Žalos atlyginimas</b>				
2 3 4 0	Žalos atlyginimas	p.m.	p.m.	0	Šis asignavimas skirtas žalos atlyginimo ir Centrui iškeltų (civilinės atsakomybės) ieškinių tvarkymo išlaidoms padengti.
	<i>234 straipsnis — Iš viso</i>	p.m.	p.m.	0	
<b>235</b>	<b>Kitos veiklos sąnaudos</b>				
2 3 5 0	Įvairūs draudimas	15 100	15 100	8 844	Šis asignavimas skirtas daugialypės rizikos draudimo, civilinės atsakomybės draudimo, draudimo nuo vagysčių ir apskaitininkų bei avansinių lėšų administratorių atsakomybės draudimo išlaidoms padengti.
2 3 5 2	Įvairios vidaus posėdžių išlaidos	4 000	4 000	1 154	Šis asignavimas skirtas organizacijos vidaus posėdžių išlaidoms padengti.
2 3 5 3	Departamentų kraustymasis	6 000	6 000	69 290	Šis asignavimas skirtas persikraustymo pastate ir į naują pastatą išlaidoms padengti.
2 3 5 9	Kitos išlaidos	2 000	1 200	480	Šis asignavimas skirtas kitoms konkrečiai nenumatytoms einamosioms išlaidoms padengti.
	<i>235 straipsnis — Iš viso</i>	27 100	26 300	79 768	
<b>239</b>	<b>Tarpinstitucinės paslaugos</b>				
2 3 9 0	Komisijos suteiktos vertimo raštu paslaugos	p.m.	p.m.	0	Šis asignavimas skirtas Centro vardu suteiktų Komisijos vertimo raštu, taip pat teksto surinkimo, paslaugų išlaidoms padengti.

Antraštinė dalis Skyrius Straipsnis Punktas	Eilutė	Preliminarus 2015 m. biudžeto projektas	2014 m. biudžetas	2013 m. vykdymo rezultatas	Pastabos
2 3 9 1	Vertimas žodžiu	6 000	6 000	0	Šis asignavimas skirtas vertimo žodžių paslaugų, ypač tų, kurias Centrai suteikė ES institucijoms, išlaidoms padengti. Suma padidėja dėl vertimo žodžių paslaugų, kurių reikės išorės vertėjams skirtoje konferencijoje apie vertimo paslaugas.
2 3 9 2	Komisijos administracinė pagalba	140 600	148 400	146 200	Šis asignavimas skirtas administracinės pagalbos, kurią Vertimo centrui suteikė Komisija, išlaidoms padengti.
2 3 9 3	Leidiniai	25 000	25 000	8 609	Šis asignavimas iš esmės skirtas Centro biudžeto, veiklos ataskaitos skelbimo ir kitoms ryšių ir reklamos veiklos išlaidoms, taip pat ir galimo Centro steigimo reglamento keitimo iš dalies 2014 m. ir 20-ojo veiklos jubiliejaus 2015 m. išlaidoms padengti.
2 3 9 4	Informacijos sklaida	15 000	5 000	3 673	Šis asignavimas skirtas informacijos sklaidos, būtent reklamos ir rinkodaros (katalogų, lankstinukų, reklaminių leidinių, rinkos tyrimų ir pan.), taip pat visuomenės ir klientų informavimo bei pagalbinės veiklos išlaidoms, įskaitant galimo Centro steigimo reglamento keitimo iš dalies 2014 m. ir 20-ojo veiklos jubiliejaus 2015 m. išlaidas, padengti.
	<i>239 straipsnis — Iš viso</i>	186 600	184 400	158 482	
	<b>23 SKYRIUS — IŠ VISO</b>	<b>253 200</b>	<b>250 400</b>	<b>272 100</b>	
<b>24</b>	<b>PAŠTAS IR TELEKOMUNIKACIJOS</b>				
<b>240</b>	<b>Pašto rinkliavos</b>				
2 4 0 0	Pašto rinkliavos ir korespondencijos pristatymo mokesčiai	39 800	39 800	39 191	Šis asignavimas skirtas pašto rinkliavų ir korespondencijos pristatymo, taip pat pašto siuntų siuntimo išlaidoms padengti.
	<i>240 straipsnis — Iš viso</i>	39 800	39 800	39 191	
<b>241</b>	<b>Telekomunikacijos</b>				

Antraštinė dalis Skyrius Straipsnis Punktas	Eilutė	Preliminarus 2015 m. biudžeto projektas	2014 m. biudžetas	2013 m. vykdymo rezultatas	Pastabos
2 4 1 0	Telefono, telegrafo, telekso, radijo, televizijos abonemento ir telekomunikacijų mokesčiai	180 000	192 000	142 552	Šis asignavimas skirtas telefono, fakso, telekonferencijų ir duomenų perdavimo abonementinių ir komunikacijos mokesčių išlaidoms padengti. Telekomunikacijų įrangos išlaidos nurodytos 2100 punkte.
	<i>241 straipsnis — Iš viso</i>	180 000	192 000	142 552	
	<b>24 SKYRIUS — IŠ VISO</b>	<b>219 800</b>	<b>231 800</b>	<b>181 743</b>	
25	<b>POSĖDŽIŲ IŠLAIDOS</b>				
250	<b>Oficialių ir kitų posėdžių išlaidos</b>				
2 5 0 0	Posėdžiai	7 500	10 000	1 539	Šis asignavimas skirtas kelionės, komandiruočių ir kitoms nenumatytoms išlaidoms, kurias patiria ekspertai, svečiai ir institucijų komitetų nariai, pakviesti dalyvauti posėdžiuose, komitetų susitikimuose, darbo grupių veikloje ir seminaruose, padengti.
	<i>250 straipsnis — Iš viso</i>	7 500	10 000	1 539	
255	<b>Įvairios konferencijų, kongresų ir susitikimų organizavimo ir dalyvavimo juose išlaidos</b>				
2 5 5 0	Įvairios konferencijų, kongresų ir susitikimų organizavimo ir dalyvavimo juose išlaidos	20 000	20 000	888	Šis asignavimas skirtas įvairioms konferencijų, kongresų ir susitikimų organizavimo bei dalyvavimo juose išlaidoms padengti. Šis asignavimas taip pat skirtas kitomis lėšomis nefinansuojamų išorės posėdžių organizavimo išlaidoms padengti. Preliminarus 2015 m. biudžetas taip pat apima lėšas, kurios reikalingos Centro 20-ojo veiklos jubiliejaus šventei ir planuojamam klientų vertimo kontaktų tinklo posėdžiui organizuoti.
	<i>255 straipsnis — Iš viso</i>	20 000	20 000	888	
	<b>25 SKYRIUS — IŠ VISO</b>	<b>27 500</b>	<b>30 000</b>	<b>2 427</b>	

Antraštinė dalis Skyrius Straipsnis Punktas	Eilutė	Preliminarus 2015 m. biudžeto projektas	2014 m. biudžetas	2013 m. vykdymo rezultatas	Pastabos
26	<b>CENTRO VALDYBA</b>				
260	<b>Oficialių ir kitų posėdžių išlaidos</b>				
2 6 0 0	Valdybos posėdžiai	20 000	30 000	12 878	Šis asignavimas skirtas į posėdžius, komitetus ir darbo grupes pakviestų valdybos narių kelionės, pragyvenimo ir kitoms išlaidoms padengti.
	<i>260 straipsnis — Iš viso</i>	20 000	30 000	12 878	
261	<b>Valdybos posėdžių rengimas</b>				
2 6 1 0	Valdybos posėdžių rengimas	3 500	4 500	2 130	Šis asignavimas skirtas valdybos posėdžių organizavimo išlaidoms padengti.
	<i>261 straipsnis — Iš viso</i>	3 500	4 500	2 130	
265	<b>Vertimas žodžiu</b>				
2 6 5 0	Vertimas žodžiu	85 000	106 300	45 552	Šis asignavimas skirtas valdybos posėdžiuose, visų pirma ES institucijų suteiktų vertimo žodžiu paslaugų išlaidoms padengti.
	<i>265 straipsnis — Iš viso</i>	85 000	106 300	45 552	
	<b>26 SKYRIUS — IŠ VISO</b>	<b>108 500</b>	<b>140 800</b>	<b>60 560</b>	
27	<b>INFORMACIJOS KAUPIMAS, ARCHYVAVIMAS, RENGIMAS IR SKLAIDA</b>				
270	<b>Konsultacijos, studijos ir tyrimai</b>				

Antraštinė dalis Skyrius Straipsnis Punktas	Eilutė	Preliminarus 2015 m. biudžeto projektas	2014 m. biudžetas	2013 m. vykdymo rezultatas	Pastabos
2 7 0 0	Konsultacijos, studijos ir tyrimai	25 000	25 000	0	Šis asignavimas skirtas kvalifikuotų ekspertų suteiktų administracinio pobūdžio konsultacijų, tyrimų ir apklausų, būtent vertinimo ataskaitų rengimo, ir išorės konsultantų suteiktų paslaugų išlaidoms padengti.
	<i>270 straipsnis — Iš viso</i>	25 000	25 000	0	
	<b>27 SKYRIUS — IŠ VISO</b>	<b>25 000</b>	<b>25 000</b>	<b>0</b>	
	<b>2 antraštinė dalis — Iš viso</b>	<b>6 062 800</b>	<b>5 937 600</b>	<b>6 157 333</b>	
<b>3</b>	<b>VEIKLOS IŠLAIDOS</b>				
30	<b>IŠORĖS VERTIMO RAŠTU PASLAUGOS</b>				
300	<i>Išorės vertimo raštu paslaugos</i>				
3 0 0 0	Išorės vertimo raštu paslaugos	13 680 000	14 703 000	14 194 068	Šis asignavimas skirtas išorės rangovų suteiktų kalbinių paslaugų išlaidoms padengti, būtent už Bendrijos prekių ženklų ir dokumentų vertimą, išverstų dokumentų tikrinimą ir taisymą, teksto redagavimą, terminijos tvarkymo darbą ir terminų sąrašų vertimą ir tikrinimą.
	<i>300 straipsnis — Iš viso</i>	13 680 000	14 703 000	14 194 068	
	<b>30 SKYRIUS — IŠ VISO</b>	<b>13 680 000</b>	<b>14 703 000</b>	<b>14 194 068</b>	
31	<b>SUINSTITUCIJŲ BENDRADARBIAVIMU SUSIJUSIOS IŠLAIDOS</b>				
310	<i>Su institucijų bendradarbiavimu susijusios išlaidos</i>				
3 1 0 0	Institucijų bendradarbiavimas kalbų srityje	710 000	705 000	621 729	Šis asignavimas skirtas veiklos, kurios nusprendžia imtis Institucijų vertimo raštu ir žodžiu komitetas (ICTI), siekdamas skatinti institucijų bendradarbiavimą kalbų srityje, išlaidoms padengti.

Antraštinė dalis Skyrius Straipsnis Punktas	Eilutė	Preliminarus 2015 m. biudžeto projektas	2014 m. biudžetas	2013 m. vykdymo rezultatas	Pastabos
	310 straipsnis — Iš viso	710 000	705 000	621 729	
	<b>31 SKYRIUS — IŠ VISO</b>	<b>710 000</b>	<b>705 000</b>	<b>621 729</b>	
32	<b>ECDTPROGRAMOS IŠLAIDOS</b>				
320	<b>e-Cdt programos išlaidos</b>				
3 2 0 0	Su e-Cdt programa susijusių komandiruočių išlaidos ir kitos darbuotojų išlaidos	1 000	3 000	-	Šis asignavimas skirtas padengti transporto, komandiruočių dienpinių ir papildomas ar ypatingas išlaidas, kurias patirs į komandiruotę e-Cdt programos kūrimo reikalais vykstantys darbuotojai.
3 2 0 1	Kitos veiklos išlaidos, susijusios su e-Cdt programa	5 000	5 000	-	Šis asignavimas skirtas kitoms veiklos išlaidoms, susijusioms su e-Cdt programa, išskyrus IT išlaidas, padengti.
3 2 0 2	e-Cdt programos aparatinės ir programinės įrangos išlaidos	29 000	209 000	-	Šis asignavimas skirtas e-Cdt programos aparatinės ir programinės įrangos išlaidoms padengti. Palyginti su 2014 m., suma žymiai sumažėja dėl 2014 m. įgyvendintų pagrindinių investicijų, o preliminariniame 2015 m. biudžete nurodytos tik kai kurios techninės priežiūros ir išperkamosios nuomos išlaidos.
3 2 0 3	Su e-Cdt programa susijusios konsultacijos informacinių technologijų klausimais	780 000	720 000	-	Šis asignavimas skirtas su e-Cdt programa susijusių konsultacijų informacinių technologijų klausimais išlaidoms padengti.
	320 straipsnis — Iš viso	815 000	937 000	0	
	<b>32 SKYRIUS — IŠ VISO</b>	<b>815 000</b>	<b>937 000</b>	<b>0</b>	
	<b>3 antraštinė dalis — Iš viso</b>	<b>15 205 000</b>	<b>16 345 000</b>	<b>14 815 797</b>	
10	<b>REZERVO LĖŠOS</b>				
100	<b>LAIKINIEJI ASIGNAVIMAI</b>				

Antraštinė dalis Skyrius Straipsnis Punktas	Eilutė	Preliminarus 2015 m. biudžeto projektas	2014 m. biudžetas	2013 m. vykdymo rezultatas	Pastabos
1000	<b>Laikinieji asignavimai</b>				Galutinis išteklių rezervas nurodomas galutinėse finansinėse ataskaitose. 2013 m. visų rezervo lėšų vykdymas yra 0, kadangi šiame skyriuje neprisiimta įsipareigojimų.
10 0 0 3	Rezervas kainų stabilumui palaikyti	p.m.	p.m.	0	Rezervas sudarytas 2011 m. kainų stabilumui palaikyti.
10 0 0 4	Rezervo lėšos nuolatiniam išankstinio finansavimo fondui	p.m.	p.m.	0	Rezervas, skirtas nuolatiniam išankstiniam finansavimui, numatytam Centro finansinio reglamento 67a straipsnyje. Finansinio reglamento įgyvendinimo taisyklių 58 straipsnio 2 dalyje nustatyta, kad šio rezervo suma negali būti mažesnė nei 4/12 finansinių metų asignavimų.
10 0 0 5	Rezervo lėšos ginčijamam darbo užmokesčio sumų didinimui	404 700	777 000	0	Šio rezervo lėšos padidintos suma, kuri reikalinga 2015 m. kompensuoti dėl darbuotojų atlyginimo didėjimo 0,9 % 2011 m. ir 0,9 % 2012 m. išaugusias išlaidas darbuotojams. 2013 m. ir 2014 m. atlyginimai nebus tikslinami. Galimo atlyginimo koregavimo poveikis 2015 m. biudžetui įtrauktas į 1 antraštinę dalį ir jis įvertintas 0,9 proc. suma už liepos–gruodžio mėnesius.
10 0 0 6	Specialiųjų investicijų rezervo lėšos	p.m.	p.m.	0	Asignavimai specialiosioms investicijoms 2013–2015 m. neatidėti.
10 0 0 7	Rezervas persikėlimo išlaidoms padengti	p.m.	p.m.	0	Šis rezervas sukurtas 2012 m. siekiant padengti Centro persikėlimo į naujas patalpas 2013 m. išlaidas ir buvo išnaudotas 2013 m.
	<i>1000 straipsnis — Iš viso</i>	404 700	777 000	0	
	<b>100 SKYRIUS — IŠ VISO</b>	<b>404 700</b>	<b>777 000</b>	<b>0</b>	
	<b>10 antraštinė dalis — Iš viso</b>	<b>404 700</b>	<b>777 000</b>	<b>0</b>	
	<b>BENDRA SUMA</b>	<b>45 720 300</b>	<b>48 302 800</b>	<b>43 563 562</b>	

1 PRIEDAS – ETATŲ PLANAS

Pareigų grupė ir kategorija	2013 m.		2014 m.		2015 m.	
	Užimtos 2013 12 31*		Patvirtintos biudžete		Patvirtintos biudžete	
	Nuolatinės pareigybės	Laikinosios pareigybės	Nuolatinės pareigybės	Laikinosios pareigybės	Nuolatinės pareigybės	Laikinosios pareigybės
AD 16	0	0	0	0	0	0
AD 15	0	0	0	1	0	0
AD 14	1	0	1	0	1	1
AD 13	0	0	0	0	0	0
AD 12	4	3	10	4	11	6
AD 11	9	8	9	8	10	7
AD 10	9	6	8	6	7	5
AD 9	1	7	3	11	2	12
AD 8	6	4	8	7	9	10
AD 7	6	20	2	24	2	21
AD 6	5	13	4	19	3	25
AD 5	2	26	0	12	0	5
<b>IŠ VISO AD</b>	<b>43</b>	<b>87</b>	<b>45</b>	<b>92</b>	<b>45</b>	<b>92</b>
AST 11	0	0	0	0	0	0
AST 10	0	0	0	0	0	0
AST 9	0	1	1	1	2	1
AST 8	5	0	4	0	4	0
AST 7	2	3	2	3	2	3
AST 6	2	2	2	2	1	3
AST 5	2	6	2	12	2	13
AST 4	2	12	3	14	3	16
AST 3	1	18	0	13	0	9
AST 2	0	4	0	7	0	7
AST 1	0	3	0	0	0	0
<b>IŠ VISO AST</b>	<b>14</b>	<b>49</b>	<b>14</b>	<b>52</b>	<b>14</b>	<b>52</b>
AST/SC 6	0	0	0	0	0	0
AST/SC 5	0	0	0	0	0	0
AST/SC 4	0	0	0	0	0	0
AST/SC 3	0	0	0	0	0	0
AST/SC 2	0	0	0	0	0	0
AST/SC 1	0	0	0	0	0	0
<b>IŠ VISO AST/SC</b>	<b>0</b>	<b>0</b>	<b>0</b>	<b>0</b>	<b>0</b>	<b>0</b>
<b>IŠ VISO</b>	<b>57</b>	<b>136</b>	<b>59</b>	<b>144</b>	<b>59</b>	<b>144</b>
<b>IŠ VISO DARBUOTOJŲ</b>	<b>193</b>		<b>203</b>		<b>203</b>	

\* 2013 m. lapkričio mėnesį išsiųstas vienas AD5 kategorijos darbo pasiūlymas, tačiau jis neįtrauktas į šią lentelę.